



AFYON KOCATEPE ÜNİVERSİTESİ

DEVLET KONSERVATUVARI

2024 YILI

BİRİM FAALİYET RAPORU

2024- AFYONKARAHİSAR

HARCAMA YETKİLİSİ SUNUŞU

Afyon Kocatepe Üniversitesi Devlet Konservatuarı nitelikli eğitim öğretim faaliyetleri yanında gerçekleştirilen bilimsel ve sanatsal etkinliklerle ülke ve dünya müzik kültürüne önemli katkılarda bulunmaktadır. Konservatuvarımız her yıl düzenli olarak gerçekleştirilen Yaşam Boyu Onur Ödülü, Hisarlı Ahmet Sempozyumu, Müzik Eğitimcileri Çalıştayı, Amatör Çalgıcılar Festivali ve 23 Nisan Çocuk Koroları Şenliği ile ülkemizde adını sıkça duyurmaktadır.

Her eğitim öğretim yılı içinde yurt içi ve yurtdışı konserleri, söyleşiler, açıklamalı dinletiler, bilim ve sanat insanların destek ve katkılarıyla düzenlenmektedir. Konservatuvarımız tarafından düzenlenen etkinlikler; sadece Afyonkarahisar ilinin değil bölgenin ve ülke insanların sosyo-kültürel, sosyo-ekonomik gelişim ve değişimine katkı sunmaktadır. Tüm bu süreçlerde akademik kadromuzun ciddi ve özverili çalışmaları, öğrencilerimizin gelişim ve değişimine önemli katkı sağlamaktadır.

Çağdaş ve yenilikleri takip eden yapısıyla Konservatuvarımız, önümüzdeki yıl için eğitim-öğretim kalitesini ve teknik donanımı geliştirerek, ulusal ve uluslararası paydaşlarıyla koordinasyonunu arttırmayı hedeflemektedir. Konservatuvar bünyesinde bulunan bütün öğretim elemanlarının, ekibimizin bir parçası olduğu bilinci ile hedefimizin gerçekleştirilmesine en üst düzeyde katkı sağlayacaklarına inanmaktayım.

2024 yılı Birim Faaliyet Raporu her yıl olduğu gibi olabildiğince titiz bir şekilde hazırlanmış olup Rektörlük Makamına arz edilmiştir. Geride bıraktığımız 2024 yılı boyunca Konservatuvar misyon ve vizyonu doğrultusunda çalışmalarda bulunan tüm akademik ve idari personele emekleri için teşekkür eder, tüm öğrencilerimize yüksek öğrenimlerinde başarılar dilerim.

Hayatı anlamdırmada müzik sanatının etkisine olan inancımız nedeniyle çalışıyor, üretiyor ve paylaşıyoruz.

Prof. Dr. Mustafa Kemal YILDIZ

MÜDÜR

İÇİNDEKİLER

HARCAMA YETKİLİSİ SUNUŞU.....	ii
İÇİNDEKİLER.....	iii
TABLO LİSTESİ	iv
1. GENEL BİLGİLER	1
1.1. MİSYON VE VİZYON.....	1
1.2. YETKİ, GÖREV VE SORUMLULUKLAR	1
1.3. BİRİME İLİŞKİN BİLGİLER.....	1
1.3.1. İletişim Bilgileri.....	1
1.3.2. Tarihsel Gelişim	2
1.3.3. Örgüt Yapısı	4
1.3.4. Fiziksel Yapı	9
1.3.4.1. Taşınmazlar.....	9
1.3.4.2. Taşınırlar	11
1.3.5. Bilgi Kaynakları ve Teknolojik Kaynaklar	11
1.3.6. İnsan Kaynakları	13
1.3.6.1. Akademik Personel	13
1.3.6.2. İdari Personel	18
1.3.7. Sunulan Hizmetler	21
1.3.7.1. Eğitim- Öğretim Hizmetleri.....	21
1.3.7.2. Araştırma ve Geliştirme Hizmetleri.....	30
1.3.7.3. Sosyal Hizmetler.....	34
1.3.7.4. İdari Hizmetler	46
1.3.8. Yönetim ve İç Kontrol Sistemi.....	48
2. AMAÇ VE HEDEFLER.....	50
2.1. BİRİMİN AMAÇLARI	50
2.2. BİRİMİN HEDEFLERİ.....	50
3. FAALİYETLERE İLİŞKİN BİLGİ VE DEĞERLENDİRMELER	51
3.1. MALİ BİLGİLER.....	51
3.1.1. Bütçe Uygulama Sonuçları.....	51
3.1.2 Mali Denetim Sonuçları.....	53
3.1.2.1. Dış Denetim	53
3.1.2.2. İç Denetim.....	53
4. KURUMSAL KABİLİYET VE KAPASİTENİN DEĞERLENDİRİLMESİ	56
4.1. GÜÇLÜ YÖNLER	56
4.2. İYİLEŞTİRMEYE AÇIK YÖNLER.....	56
4.3. DEĞERLENDİRME	56

5. ÖNERİ VE TEDBİRLER	57
EK-1: İÇ KONTROL GÜVENCE BEYANI	58
EK-2: BİRİM YÖNETİM KURULU	59

TABLO LİSTESİ

Tablo 1: İletişim Bilgileri	1
Tablo 2: Yüksekokul Komisyonları	4
Tablo 3: Müzik Bölümü Yönetimi	5
Tablo 4: Müzik Bölümü Komisyon Bilgileri	5
Tablo 5: Sahne Sanatları Bölümü Yönetimi.....	6
Tablo 6: Sahne Sanatları Bölümü Komisyon Bilgileri	6
Tablo 7: Türk Halk Müziği Bölümü Yönetimi	7
Tablo 8: Türk Halk Müziği Bölümü Komisyon Bilgileri	7
Tablo 9: Türk Sanat Müziği Bölümü Yönetimi	8
Tablo 10: Türk Sanat Müziği Bölümü Komisyon Bilgileri	8
Tablo 11: Kapalı ve Açık Alan Bilgileri	9
Tablo 12: Birim Hizmet Alanları	9
Tablo 13: Eğitim ve Araştırma Alanları.....	9
Tablo 14: Akademik Personel ve İdari Personel Hizmet Alanları	10
Tablo 15: Konferans Salonu ve Toplantı Salonlarının Sayı ve Kapasitelerine Göre Dağılımı	10
Tablo 16: Kütüphane Hizmet Alanları	10
Tablo 17: Üniversitenin Sunmuş Olduğu Fiziksel İmkanlardan Memnuniyet Düzeyi	10
Tablo 18: Taşınır Malzeme Sayı ve Tutarları	11
Tablo 19: Taşıt Sayıları ve Tutarları	11
Tablo 20: Taşınırın Etkin Kullanım Oranı	11
Tablo 21: Teknolojik Cihazlar	11
Tablo 22: Birim Tarafından Kullanılan Programlar/Yazılımlar ve Kullanım Amaçları.....	12
Tablo 23: Bilgi Kaynakları.....	12
Tablo 24: Akademik Personelin Unvanları İtibarıyla Yıllara Göre Dağılımı	13
Tablo 25: Ders Veren Öğretim Elemanı Sayılarının Programlar İtibarıyla Dağılımı	13
Tablo 26: Ders Veren Öğretim Elemanı Başına Düşen Öğrenci Sayısı.....	14
Tablo 27: Akademik Personelin Unvan İtibarıyla Çalıştığı Programlara Göre Dağılımı	14
Tablo 28: Diğer Kurumlardan/Birimlerden Görevlendirilen Akademik Personel Bilgileri....	14
Tablo 29: Diğer Kurumlara/Birimlere Görevlendirilen Akademik Personel Bilgileri.....	14
Tablo 30: Uluslararası Akademik Personel Bilgileri	15
Tablo 31: Değişim Programı Kapsamında Gelen/Giden Akademik Personelin Yıllara Göre Dağılımı.....	15
Tablo 32: Değişim Programı Kapsamında Giden Akademik Personel Bilgileri.....	15
Tablo 33: Değişim Programı Kapsamında Gelen Akademik Personel Bilgileri.....	15
Tablo 34: Akademik Personelin Yaşlara Göre Dağılımı.....	16
Tablo 35: Akademik Personelin Kıdem/Hizmet Sürelerine Göre Dağılımı.....	16
Tablo 36: Akademik Personelin Cinsiyete Göre Dağılımı.....	16
Tablo 37: Akademik Personelin Temel Eğitim Alanlarına Göre Dağılımı.....	17
Tablo 38: Hizmet İçi Eğitime (Eğiticilerin Eğitimi) Katılan Akademik Personel Sayıları.....	17

Tablo 39: Birim Tarafından Düzenlenen Hizmet İçi Eğitime (Eğiticilerin Eğitimi) Katılan Akademik Personel Sayıları	17
Tablo 40: Birim Tarafından Düzenlenen Hizmet İçi Eğitim (Eğiticilerin Eğitimi) Bilgileri..	17
Tablo 41: Akademik Personel Memnuniyet Düzeyi	17
Tablo 42: İdari Personel Sayıları	18
Tablo 43: İdari Personelin Yıllar İtibarıyla Unvanlara Göre Dağılımı	18
Tablo 44: İdari Personelin Yaş Grupları İtibarıyla Dağılımı	18
Tablo 45: İdari Personelin Hizmet Süreleri İtibarıyla Dağılımı	19
Tablo 46: İdari Personelin Cinsiyete Göre Dağılımı	19
Tablo 47: İdari Personelin Eğitim Durumuna Göre Dağılımı	19
Tablo 48: İdari Personelin Katıldığı Eğitim Bilgileri	20
Tablo 49: Ders Veren İdari Personel Bilgileri	20
Tablo 50: Değişim Programı Kapsamında Yurt Dışına Giden İdari Personel Bilgileri	20
Tablo 51: Değişim Programı Kapsamında Giden-Gelen İdari Personel Sayıları	20
Tablo 52: İdari Personel Memnuniyet Düzeyi	21
Tablo 53: Program Bilgileri	21
Tablo 54: Akredite Program Sayıları	21
Tablo 55: Akreditasyon Süreci Başlatılan Program Bilgileri	21
Tablo 56: Programların Bologna Bilgi Paketi Güncelleme Durumu	22
Tablo 57: Öz Değerlendirme ve Akran Değerlendirme Yapılan Program Bilgileri	22
Tablo 58: Yabancı Dil Hazırlık Eğitimi Uygulayan Programlardaki Öğrenci Sayıları	23
Tablo 59: Kontenjanların Doluluk Oranı	24
Tablo 60: Kayıt Yaptıran Öğrencilerin Başarı Sıralamaları	24
Tablo 61: Geçiş Yapan Öğrenci Sayıları	25
Tablo 62: Yıllar İtibarıyla Öğrenci Sayıları	25
Tablo 63: Öğrenim Türlerine Göre Öğrenci Sayıları	25
Tablo 64: Yaz Okulunda Öğrenim Gören Öğrenci Sayıları	26
Tablo 65: Formasyon Eğitimi Sertifika Programı Öğrenci Sayıları	26
Tablo 66: Öğrencilerin Temel Alanlara Göre Dağılımı	26
Tablo 67: Yıllar İtibarıyla Çift Anadal ve Yan Dal Programına Katılan Öğrenci Sayıları	26
Tablo 68: Çift Anadal ve Yan Dal Programından Mezun Olan Öğrenci Sayıları	26
Tablo 69: Yıllar İtibarıyla Uluslararası Öğrenci Sayıları	27
Tablo 70: Uluslararası Öğrenci Bilgileri	27
Tablo 71: Değişim Programı Kapsamında Giden-Gelen Öğrenci Sayıları	27
Tablo 72: Değişim Programı Kapsamında Giden Öğrenci Sayısı	27
Tablo 73: Değişim Programı Kapsamında Gelen Öğrenci Sayısı	27
Tablo 74: Staj Yapan Öğrenci Bilgileri	28
Tablo 75: İşletmede Mesleki Eğitim Kapsamında Eğitim Uygulamalarına Katılan Öğrenci Sayıları	28
Tablo 76: Mezun Durumuna Gelen ve Mezun Olan Öğrenci Sayıları	28
Tablo 77: Dijital Mezuniyet Yıllığı Hazırlayan Program Bilgileri	29
Tablo 78: Mezun Bilgi Sistemine Kaydedilen Öğrenci Bilgileri	29
Tablo 79: Programların Eğitsel Performans Ölçeği Sonuçları	29
Tablo 80: Öğrenci Memnuniyet Düzeyi	30
Tablo 81: Mezunların Memnuniyet Düzeyi	30
Tablo 82: Yıllık Ders Saati Sayıları	30
Tablo 83: Üniversitenin Öncelikli Alanlarına İlişkin Gerçekleşen Bilimsel Etkinlik Bilgileri	30
Tablo 84: 2209-A Üniversite Öğrencileri Araştırma Projeleri Destekleme Programı	31
Tablo 85: Teknoparklarda Kurulan Şirket Sayıları	31

Tablo 86: Öğretim Elemanları ve Öğrencilerin Teknoparklardaki Şirket Bilgileri	31
Tablo 87: Proje Bilgileri.....	31
Tablo 88: Tamamlanan Proje Sayıları ve Proje Harcama Tutarları	31
Tablo 89: Bölgesel Kalkınma İhtiyaçlarına Yönelik Bilimsel Proje Bilgileri	31
Tablo 90: Yıllar İtibarıyla Buluş Sayıları.....	32
Tablo 91: Tescil Başvurusu Yapılan Buluş Bilgileri.....	32
Tablo 92: Tescil Edilen Buluş Bilgileri.....	32
Tablo 93: Ticarileşen Buluşlar	32
Tablo 94: Bilimsel Yayınlar	33
Tablo 95: Öğretim Elemanlarının Uluslararası Yayın ve Atıf Sayıları (Web of Science).....	33
Tablo 96: ISI İndekslerine Giren Dergilerde Görevli Akademik Personel Sayısının Dağılımı	33
Tablo 97: Ulusal ve Uluslararası Hakemlik Sayıları.....	33
Tablo 98: Öğretim Elemanlarının Aldıkları Burs Bilgileri	33
Tablo 99: Öğretim Elemanlarının Aldıkları Ödül Bilgileri.....	34
Tablo 100: Spor Tesislerinde Gerçekleştirilen Faaliyet Bilgileri.....	34
Tablo 101: Öğrencilerin/Takımların Turnuvalarda/Sanatsal-Kültürel Yarışmalarda Kazandıkları Ödüller/Dereceler	34
Tablo 102: Birim Etkinlik Bilgileri	34
Tablo 103: Birim Etkinlik Bilgileri (Devamı).....	39
Tablo 104: Birimi Tanıtıcı Ziyaretler	45
Tablo 105: Burs Hizmetlerinden Yararlanan Öğrenci Sayıları	45
Tablo 106: Kısmi Zamanlı Öğrenci Çalıştırma Programı Kapsamında Çalışan Öğrenci Bilgileri.....	45
Tablo 107: Öğrenci Kulüp ve Topluluklarının Yürüttüğü Faaliyet Bilgileri	46
Tablo 108: Dış Paydaş Memnuniyet Düzeyi.....	46
Tablo 109: Doğrudan Teminlere İlişkin Bilgiler.....	46
Tablo 110: İkili Protokol ve Sözleşmeler	47
Tablo 111: Yüksekokul Kurulu	49
Tablo 112: Yüksekokul Yönetim Kurulu	49
Tablo 113: Yüksekokul Danışma Kurulu.....	49
Tablo 114: Yıllar İtibarıyla Bütçe Harcama Tutarları	51
Tablo 115: Bütçe Uygulama Sonuçları.....	51
Tablo 116: Birim Bütçesinden Gerçekleştirilen Öğrenci Başına Düşen Cari Hizmet Maliyetleri	52
Tablo 117: Döner Sermaye İşletmesi Bütçe Giderleri Uygulama Sonuçları	52
Tablo 118: Döner Sermaye Gelirleri	52
Tablo 119: Birim Bütçesinden Öğretim Elemanı Başına Düşen Döner Sermaye Gelirleri	53
Tablo 120: Performans Göstergeleri	53
Tablo 121: Birim Hedefleri Gerçekleşme Durumu.....	55

1. GENEL BİLGİLER

1.1. MİSYON VE VİZYON

Misyonumuz: Geleceğimizin teminatı olan çocuklarımızı ve gençlerimizi emanet edebileceğimiz, çağdaş, dinamik, kendine güvenen, sağlıklı ve yaşam kalitesi yüksek, sorumluluk sahibi, müzik sanatına ve bilimlerine hizmet eden sanatçı ve eğitimciler yetiştirmektir.

Vizyonumuz: Atatürk İlkelerine bağlı, çağdaş, dinamik, özgür düşünen, kendine güvenen, sorumluluk sahibi gençler yetiştirmek; eğitim-öğretim ve araştırma-geliştirme faaliyetlerinin yanı sıra topluma hizmet vermek; katılıma, paylaşıma ve takım çalışmasına dayalı kurum kültürü ile bilim dünyasına hizmet vermektir.

1.2. YETKİ, GÖREV VE SORUMLULUKLAR

Kendi ihtisas gücü ve maddi kaynaklarını rasyonel, verimli ve ekonomik şekilde kullanarak, milli eğitim politikası ve kalkınma planları ilke ve hedefleri ile Yükseköğretim Kurulu tarafından yapılan plan ve programlar doğrultusunda, ülkenin ihtiyacı olan dalda ve sayıda insan gücü yetiştirmek, ülkenin bilimsel, kültürel, sosyal ve ekonomik yönlerden ilerlemesini ve gelişmesini ilgilendiren sorunlarını, diğer kuruluşlarla işbirliği yaparak, kamu kuruluşlarına önerilerde bulunmak suretiyle öğretim ve araştırma konusu yapmak, sonuçlarını toplumun yararına sunmak ve kamu kuruluşlarınca istenecek inceleme ve araştırmaları sonuçlandırarak düşüncelerini ve önerilerini bildirmek.

1.3. BİRİME İLİŞKİN BİLGİLER

1.3.1. İletişim Bilgileri

Tablo 1: İletişim Bilgileri

(Unvanı) Adı ve Soyadı	Görev Unvanı	İş Telefonu	E-Posta
Prof. Dr. Mustafa Kemal YILDIZ	Müdür	0-272 2184101	myildiz@aku.edu.tr
Doç. Dr. Duygu SÖKEZOĞLU ATILGAN	Müdür Yardımcısı	0-272 2184159	duygusokez@aku.edu.tr
Öğr. Gör. Emrah KALIN	Müdür Yardımcısı	0-272 2184127	ekalin@aku.edu.tr
Kevser YILMAZ	Yüksekokul Sekreteri	0-272 2184102	kyilmaz@aku.edu.tr

Birim Web Adresi

<https://konservatuvar.aku.edu.tr/>

Birim Mail Adresi

konservatuvar@aku.edu.tr

Birim Santral Telefon Numarası

0-272 2184100

Birim Adresi

Afyon Kocatepe Üniversitesi Gazlıgöl yolu, 03200 AFYONKARAHİSAR.

1.3.2. Tarihsel Gelişim

Afyon Kocatepe Üniversitesi (AKÜ) Devlet Konservatuarı 1999 yılında kurulmuş olup, 2001-2002 akademik yılında eğitim- öğretime başlamıştır. Okulumuz eğitim ve öğretim faaliyetleri, 22 öğretim üyesi, 16 öğretim görevlisi, 2 araştırma görevlisi, 11 ders ücretli öğretim elemanı (3'ü MEB personeli) ile 340 öğrenci ve 6 idari personel 4 hizmetli ile eğitim- öğretime devam etmektedir.

Konservatuvarımızda görev yapan 51 öğretim elemanı arasında Azerbaycan ve Polonya vatandaşı olmak üzere 2 yabancı uyruklu eğitimcimiz bulunmaktadır. Öğretim elemanlarımızın büyük kısmı Yüksek lisans programını tamamlamış durumda olup, Sanatta Yeterlilik ve Doktora programlarına devam etmektedir. Eğitim, araştırma, besteleme ve icra boyutlarında yetenekli gençlerimizi yetiştirmek okulumuzun amaçları arasındadır.

Konservatuvarımız; yüksek değerlere malik, Cumhuriyete ve Milli-Manevi değerlere bağlı ve saygılı, geleneklerinden uzaklaşmamış, geçmişini bilen, öz değerlerini ve Yüce Türk Milletinin tarihsel süreçteki kazanımlarını günün getirileri ışığında sentez edebilen, Atatürk' ün açtığı çağdaş yolda ilerleyen genç bir kadroya sahiptir.

Konservatuvarımızda Türk Halk Müziği Bölümü (Çalgı Eğitimi ASD ve Türk Halk Müziği ASD), Türk Sanat Müziği Bölümü (Ses Eğitimi ASD, Türk Sanat Müziği ASD), Müzik Bölümü (Piyano, Yaylı Çalgılar, Nefesli Çalgılar ve Vurmalı Çalgılar ASD) ve Sahne Sanatları Bölümünde (Opera, Koro ASD) dört yıl eğitim verilmektedir.

Konservatuvarımız eğitim ve öğretim faaliyetlerinin yanı sıra, öğretim elemanları ve öğrencilerin katılımı ve katkısıyla sanatsal faaliyetlerine devam etmektedir. Bünyesindeki sanat toplulukları ile paydaşlarımızın desteğiyle yurt içi ve yurt dışı etkinliklerini sürdürmektedir. Ayrıca uluslararası düzeyde ülke müzik kültürüne hizmet etmektedir. Düzenlenen bu etkinlikler öğrencilerimizin öğrendiklerini yaşayışlarına katması, çevre edinmeleri, eğitimleri sırasında tecrübe kazanmaları için büyük fırsatlar sunmaktadır.

Fiziki açıdan ülkemizin en seçkin binalarından birisine sahip olan okulumuz her geçen yıl daha da güçlenmekte olup; yetenekli öğrencilerimizi yetiştirmek için gayretli çalışmalarını aralıksız sürdürmektedir.

DEVLET KONSERVATUVARI İBRAHİM ALİMOĞLU MÜZİK KOLEKSİYONU

Enstrüman çeşitliliği bağlamında dünya genelinde onuncu, Türkiye’de ise ilk sıralarda yer alan müzede, Türk ve dünya kültürlerine ait birçok müzik aleti sergileniyor.

30 Eylül 2013 tarihinde kapılarını açan koleksiyonda bulunan tüm müzik aletleri ve antika eserler, bağışlar ve satın alma yoluyla elde edildi.

Afyon Kocatepe Üniversitesi (AKÜ) Devlet Konservatuarı binasında bulunan müzenin kurulması fikri AKÜ Devlet Konservatuarı ve Alimoğlu Kültür Sanat Araştırma Merkezi (AKSAM) ile birlikte geliştirildi. Afyonkarahisarlı işadamı ve AKSAM Yönetim Kurulu Başkanı İbrahim ALİMOĞLU, etnik ve antika değere sahip eserleri uzun yıllardır fabrikasındaki ofisinde hobi olarak biriktiriyordu. Bu eserleri halkın istifadesine sunmak isteyen ALİMOĞLU’na, AKÜ Devlet Konservatuarı yönetiminin bina içinde bir müzik müzesi kurma isteği de eklenince çalışmalar için ilk adım atılmış oldu.

AKÜ Rektörü Prof. Dr. Mustafa SOLAK’ın desteği ve resmi izinleri koleksiyonun kuruluşunda hızlı bir şekilde yol alınmasını sağladı.

Tüm maddi giderleri İbrahim ALİMOĞLU tarafından karşılanan müze, Afyonkarahisar ve Türkiye’nin çeşitli yerlerindeki sanatçılar tarafından yapılan bağışlarla zenginleşti. Türkiye Polis Akademisi Başkanı Prof.Dr. Remzi FINDIKOĞLU dönemin Afyonkarahisar Valisi İrfan BALKANLIOĞLU’nun referansı ile muhtelif bakır üflemler ve bulunması zor çalgıyı koleksiyona kazandırdı. Afyonkarahisarlı yerel sanatçı Ömer YAŞI’nın bağışlarının yanı sıra Kütahya’nın halk ozanlarından Hisarlı Ahmet’in sazları da oğlu TRT Sanatçısı Mustafa HİSARLI tarafından koleksiyona bağışlandı. Bazı luthier (müzik aleti yapımcısı) ve müzik evi sahiplerinin bağışları da koleksiyonun zengin bir içeriğe sahip olmasını sağladı.

Wolfgang OTT Bağışı

Açıldığı ilk günden bu yana sanatseverlerin yoğun ilgisiyle karşılaşan müze, Türkiye’nin yanında dünyada da birçok müzik severin ilgisini çekti.

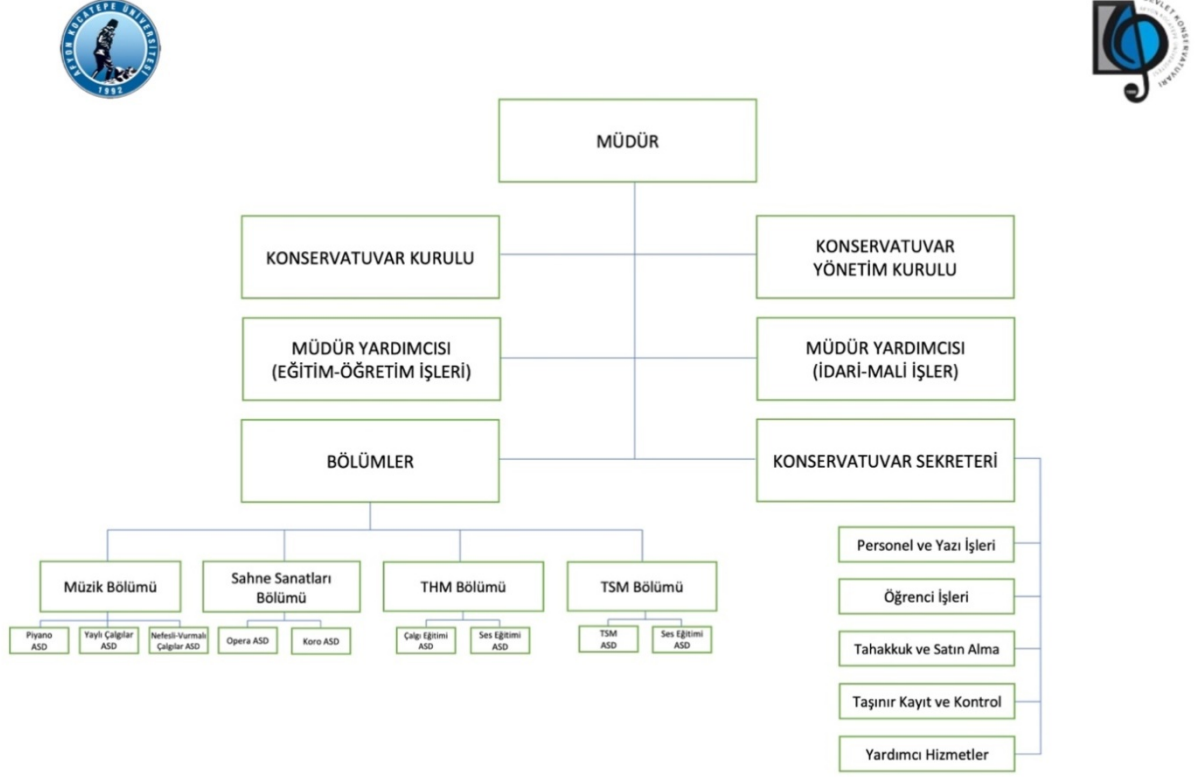
Türkiye’deki dostları ve internet yoluyla Afyon Kocatepe Üniversitesi Devlet Konservatuarı İbrahim Alimoğlu Müzik koleksiyonu ile tanışan Alman koleksiyoncu Wolfgang OTT, koleksiyona en büyük bağışı yapan isim oldu.

1968 yılında çıktığı bir yurt dışı gezisinde arkadaşlarının kendisine doğum günü hediyesi olarak verdiği bir gitar ile müzik aletleri koleksiyonu yapmaya başlayan OTT, yıllar sonra orijinal ve farklı kültürlere ait yüzlerce çalgıya sahip oldu. Bu çok değerli koleksiyonun depolarda çürümesini ve bir yerlerde kapalı kalmasını istemeyen OTT, herhangi bir varisinin olmaması nedeniyle de tüm müzik aletlerini koleksiyona bağışlama kararı aldı.

Wolfgang OTT, çoğu telli olmak üzere toplam 250 parça enstrümanı koleksiyonda sergilenmek üzere İbrahim Alimoğlu özel koleksiyonuna imzaladığı protokolle bağışladı.

Enstrümanlar, dönemin Afyonkarahisar Valisi İrfan BALKANLIOĞLU ve Afyonkarahisar Valiliği’nin önemli katkılarıyla Almanya’dan Türkiye’ye getirildi.

1.3.3. Örgüt Yapısı



Tablo 2: Yüksekokul Komisyonları

Komisyonun Adı	Komisyon Üyeleri
Akademik Teşvik Komisyonu	Prof. Dr. Mustafa Kemal YILDIZ Prof. Çağhan ADAR Doç. Dr Sami Emrah GEREKTEN
Öğrenci Öğle Yemeği Bursu Komisyonu	Öğr. Gör. Emrah KALIN (Başkan) Dr. Öğr. Üyesi Fakı Can YÜRÜK (Müzik Bölümü Üyesi) Dr. Öğr.ÜyesiÖzlem ELİTAŞ (Türk Halk Müziği Bölümü Üyesi) Öğr. Gör. Kerem AKSEN (Sahne Sanatları Bölümü Üyesi) Arş. Gör. Ataber ÇİNGİRT (Türk Sanat Müziği Bölümü Üyesi) Kevser YILMAZ (Yüksekokul Sekreteri)
Erasmus Değişim Programı	Doç.Dr Sami Emrah GEREKTEN Öğr. Gör. Aysel Gökçe ERYILMAZ
Muayene Kabul Komisyonu	Öğr. Gör. Emrah KALIN Kevser YILMAZ Yüksel Ahmet Rüştü BENZEŞ
Satın Alma Komisyonu	Kevser YILMAZ Balı İbrahim BARIŞ

a) Müzik Bölümü

Bölümümüzde 2 yabancı uyruklu, 8 kadrolu ve 4 ders ücreti karşılığı ders veren olmak üzere 14 öğretim elemanı ile eğitim vermektedir. Müzik Bölümünde Piyano Anasanat Dalı, Yaylı Çalgılar Anasanat Dalı (Keman-Viyola-Viyolonsel) programları yer almaktadır. Müzik Bölümü her öğretim yılında Piyano Anasanat Dalına 10, Yaylı Çalgılar Anasanat Dalına 10, olmak üzere 20 öğrenci kabul eder. 2024 yılında bölümümüzde 79 öğrenci öğrenim görmektedir. Öğrencilerimiz mezuniyet sonrasında; eğitim, icra, araştırma ve besteleme boyutlarında kendilerini yönlendirebilir istihdam imkânı bulabilmektedirler. Kurumsal yöneticiliğini yaptığımız Yüksek Lisans ve Sanatta Yeterlik programları öğrencilerimiz için “akademisyen olma” fırsatları vermektedir.

Tablo 3:Müzik Bölümü Yönetimi

(Unvanı) Adı ve Soyadı	Görev Unvanı	İş Telefonu	E-Posta
Doç.Dr. Duygu SÖKEZOĞLU ATILGAN	Bölüm Başkanı	0-272 2184159	duygusokez@aku.edu.tr
Dr. Öğr. Üyesi Filiz YILDIZ	Bölüm Başkan Yardımcısı	0-272 2184152	filizyildiz@aku.edu.tr
Dr. Öğr. Üyesi Fakı Can YÜRÜK	Bölüm Başkan Yardımcısı	0-272 214158	fcyuruk@aku.edu.tr

Tablo 4:Müzik Bölümü Komisyon Bilgileri

Komisyonun Adı	Komisyon Üyeleri
Ders Programı	Doç. Dr. Duygu SÖKEZOĞLU ATILGAN Doç.Dr. Sevgi TAŞ Dr. Öğr. Üyesi Fakı Can YÜRÜK Dr. Öğr. Üyesi Filiz YILDIZ
Sınav Programı	Doç. Dr. Duygu SÖKEZOĞLU ATILGAN Doç.Dr. Sevgi TAŞ Dr. Öğr. Üyesi Fakı Can YÜRÜK Dr. Öğr. Üyesi Filiz YILDIZ

b) Sahne Sanatları Bölümü

Afyon Kocatepe Üniversitesi Devlet Konservatuvarı Sahne Sanatları Bölümü 2012 yılında kurulmuş, 2012-2013 yılında öğrenci almaya başlamıştır. Opera Anasanat Dalı ve Koro Anasanat Dalı olmak üzere iki anasanat dalı bulunan bölümümüzde 5 kadrolu ve 2 ders ücreti karşılığı ders veren olmak üzere 7 öğretim elemanı ile eğitim vermektedir. 2024 yılında 58 öğrenci öğrenim görmektedir. Opera Anasanat Dalı öğrencileri öğrenim süreçleri boyunca çeşitli konser ve etkinliklerde görev almakta, solist olarak çeşitli çalışmalar yapmaktadırlar. Koro Anasanat Dalı öğrencileri ise, AKÜ Minikler, Çocuk, Çoksesli Çocuk, Gençlik Koroları ile Lisans öğrencilerinden oluşan korolarda Koro Eğitimsi olma becerilerini geliştirecek çeşitli çalışmalarda bulunmakta, koro müziğinin yönetici ve yorumlayıcısı olarak eğitimlerini sürdürmektedirler. Ayrıca Sahne Sanatları Bölümü 23 Nisan Çocuk

Koroları Şenliği, Dünya Ses Günü, Dünya Koro Günü gibi etkinliklerin yürütücülüğünü de yapmaktadır.

Türkiye’de opera ve koro sanatlarının geliştirilmesin katkıda bulunmak, opera ve koro sanatının dünyaya açılmasını sağlayacak nitelikte sanatçılar ve sanat eğitimcileri yetiştirmek, opera koro eğitimini bilimsel temellere dayandırarak yetkinleştirmek, koro alanında eğitim verecek Koro Şefleri ve Müzik Eğitimcileri yetiştirmek amaçları arasındadır.

Koro, dans ve sahne eğitimi alacak salonları, 270 kişilik sahneli tiyatro salonu, video ve DVD teknolojilerinin sunulduğu izleme dersliği, 4 derslik, kafeterya, makyaj odası, dekor, kostüm ve tasarım dersliği sahne sanatları bölümü için ayrılmıştır.

Tablo 5:Sahne Sanatları Bölümü Yönetimi

(Unvanı) Adı ve Soyadı	Görev Unvanı	İş Telefonu	E-Posta
Doç. Özgün COŞKUNER	Bölüm Başkanı	0-272 2184161	ocoskuner@aku.edu.tr

Tablo 6: Sahne Sanatları Bölümü Komisyon Bilgileri

Komisyonun Adı	Komisyon Üyeleri
Ders Programı Hazırlama	Doç. Dr. Seyhan CANYAKAN Doç. Dr. Bertan RONA Öğr. Gör. Kerem AKSEN
Sınav Programı Hazırlama	Doç. Dr. Seyhan CANYAKAN Doç. Dr. Bertan RONA Öğr. Gör. Murat ÖNGÜN

c) Türk Halk Müziği Bölümü

2003 yılında kurulan ve 2004-2005 Eğitim Öğretim yılında eğitim-öğretime başlayan Türk Halk Müziği Bölümü, Türkiye’de bu alanda başlanan ilk bölümdür. Bölümümüzde 4 öğretim üyesi, 1 öğretim görevlisi, 1 araştırma görevlisi ve ders saati ücreti karşılığında görevlendirilen 2 (1’i MEB) öğretim elamanı olmak üzere 8 öğretim elemanı ile eğitimlerimize devam etmekteyiz.2024 yılında bölümümüzde 82 öğrenci öğrenim görmektedir. Türk Halk Müziği Bölümü’nün amacı, Türkiye’nin geleneksel halk müziği sanatına ait birikimini süreklilik açısından değerlendirebilecek, bakış açısını kökten kopmadan geleceğe doğru değiştirip geliştirebilecek saz ve ses icracıları yetiştirmektir. Bu kapsamda, öğrencilerini temsil ettikleri sanatın kimliğini yerleşik ve genelgeçer sanatsal dinamiklerle bütünleştirebilecek, akademik donanımını sağlamış, ulusal sanatçı kimliğini küresel değerlerle bağdaştırabilen, etik değerlere saygılı ve ülkemiz müzik sanatını ulusal-uluslararası platformlarda temsil edebilecek düzeyde birikime ulaştırmak en önemli hedefleri arasındadır.

• Çalgı Eğitimi Anasanat Dalı

Çalgı Eğitimi Ana Sanat Dalı, Türk halk müziğinin yakından tanınması ve gelecek kuşaklara aktarılması için yetkin eğiticiler, araştırmacılar, akademisyen ve sanatçılar yetiştirmenin yanı sıra bu amaçla yapılan çeşitli akademik ve sanatsal etkinliklerin sürdürülmesini hedeflemektedir. Bu kapsamda çalgıların değişim ve gelişimi, yöresel çalgılar, icra ve ses özellikleri gibi süreçler tarihsel doku ile anlatılarak geniş bakış açısına sahip öğrenci profili oluşturulması amaçlanmaktadır.

• Türk Halk Müziği Anasanat Dalı

Türk halk müziği alanında ses icracısı yetiştirmek amacıyla kurulan ana sanat dalında, sözlü eserler repertuarının yöre bağlamında yerel ağız, söyleyiş ve seslendirme tekniklerine göre geleneksel müzik kültürümüzün dağarcığından seçilmiş örneklerinin işlenmesi hedeflenmiştir. Bu doğrultuda geleneksel Türk halk müziği sözlü eserlerinin genç kuşak müzisyenlere sağlıklı olarak aktarılması, yaşatılması ve uluslararası alanda tanıtılması, Türk Halk Müziği Ana Sanat Dalı'nın başlıca amaçları arasındadır.

Tablo 7:Türk Halk Müziği Bölümü Yönetimi

(Unvanı) Adı ve Soyadı	Görev Unvanı	İş Telefonu	E-Posta
Doç. Veli YÖNTEM	Bölüm Başkanı	0-272 2184120	vyontem@aku.edu.tr
Dr. Öğr. Üyesi Tuba BARUTÇU	Bölüm Başkan Yardımcısı	0-272 2184117	tubabarutcu@aku.edu.tr

Tablo 8:Türk Halk Müziği Bölümü Komisyon Bilgileri

Komisyonun Adı	Komisyon Üyeleri
Ders Programı	Doç. Veli YÖNTEM Doç.Dr. Sami Emrah GEREKTEN
Sınav Programı	Doç. Veli YÖNTEM Doç.Dr. Sami Emrah GEREKTEN
Mezuniyet	Doç. Veli YÖNTEM Doç.Dr. Sami Emrah GEREKTEN
Staj	Dr. Öğr. Üyesi Özlem ELİTAŞ Öğr. Gör. Emrah KALIN
Muafiyet ve İntibak	Doç. Veli YÖNTEM Dr. Öğr. Üyesi Özlem ELİTAŞ
Tez İzleme	Dr. Öğr. Üyesi Özlem ELİTAŞ Öğr. Gör. Emrah KALIN
Bölüm Tanıtımı	Dr. Öğr. Üyesi Özlem ELİTAŞ Öğr. Gör. Emrah KALIN
Alt Birim Kalite	Dr. Öğr. Üyesi Özlem ELİTAŞ Öğr. Gör. Emrah KALIN
Uluslararası İlişkiler	Doç.Dr. Sami Emrah GEREKTEN
Web Tasarım	Dr. Öğr. Üyesi Özlem ELİTAŞ Öğr. Gör. Emrah KALIN

d) Türk Sanat Müziği Bölümü

Afyon Kocatepe Üniversitesi Devlet Konservatuvarı Türk Sanat Müziği Bölümü kadrosunda 1 profesör, 2 Doçent, 3 Doktor öğretim üyesi, 11 öğretim görevlisi, 1 araştırma görevlisi bulunmaktadır. Bölümümüz; ders saat ücreti karşılığı görevlendirilen 3 öğretim elemanı ile birlikte 20 kişilik kadrosuyla eğitim ve öğretim faaliyetlerini sürdürmektedir. 2024 yılında bölümümüzde 121 öğrenci öğrenim görmektedir. Türk müziği kültürünü korumak ve gelecek nesillere aktarmak, kültürel yaşama katkıda bulunmak ve nitelikli sanatçılar yetiştirmek başlıca hedeflerimizdir. Mezunlarımız, müzik eğitimi veren kurumlarda akademisyen ve öğretmen olabilecekleri gibi, resmi ya da özel sanat kurumlarında, TRT ve Kültür Bakanlığı korolarında, çeşitli topluluklarda sanatçı ve müzik eğitimcisi olarak görev yapabilmektedirler.

Türk Sanat Müziği Anasanat Dalı

Türk Sanat Müziği Bölümü Türk Sanat Müziği Anasanat Dalı olarak müzik kültürümüze hizmet edecek nitelikli saz sanatçıları ve eğitimcileri yetiştirmek başlıca hedeflerimizdir. Anasanat dalında keman, ud, ney, klarnet, klasik kemençe, viyolonsel, tanbur, ritim sazlar ve kanun enstrümanlarının eğitimi verilmektedir.

Ses Eğitimi Anasanat Dalı

Türk Sanat Müziği Bölümü Ses Eğitimi Anasanat Dalı olarak müzik kültürümüze hizmet edecek ses sanatçıları ve eğitimcileri yetiştirilmektedir. Diğer anasanat dalında eğitimi verilen enstrümanların eğitimi bu anasanat dalında da verilmektedir.

Tablo 9:Türk Sanat Müziği Bölümü Yönetimi

(Unvanı) Adı ve Soyadı	Görev Unvanı	İş Telefonu	E-Posta
Prof. Çağhan ADAR	Bölüm Başkanı	0-272 2184133	cadar@aku.edu.tr
Dr. Öğr. Üyesi Özkan ÖZKOÇ	Bölüm Başkan Yardımcısı	0-272 2184116	oozkoc@aku.edu.tr

Tablo 10:Türk Sanat Müziği Bölümü Komisyon Bilgileri

Komisyonun Adı	Komisyon Üyeleri
Ders Programı	Prof. Çağhan Adar Doç. Yıldırım Aktaş Öğr. Gör. Hakan Akdeniz
Sınav Programı	Prof. Çağhan Adar Dr.Öğr.Üyesi Özkan Özkoç
Mezuniyet	Prof. Çağhan Adar Doç. Yıldırım Aktaş Öğr. Gör. Hakan Akdeniz
Staj	Prof. Çağhan Adar Doç. Yıldırım Aktaş Öğr. Gör. Hakan Akdeniz
Muafiyet ve İntibak	Prof. Çağhan Adar Doç. Yıldırım Aktaş Öğr. Gör. Hakan Akdeniz
Bölüm Tanıtımı	Prof. Çağhan Adar Doç. Yıldırım Aktaş Öğr. Gör. Hakan Akdeniz
Alt Birim Kalite	Doç. Yıldırım Aktaş

1.3.4. Fiziksel Yapı

1.3.4.1. Taşınmazlar

Tablo 11:Kapalı ve Açık Alan Bilgileri

Alan Adı	2022	2023	2024
Kapalı Alan (m ²)	4904	4904	4904
Açık Alan (m ²)	1000	1000	1000

Konservatuvarımız personeli, öğrencileri ve misafirlerinin kullanımına açık otoparkı bulunmaktadır.

Tablo 12:Birim Hizmet Alanları

Alan Adı	Sayı	Alan (m ²)	Kullanım Amacı
Eğitim	42	1169	Sınıf, Atölye, Kostüm Odası , Bireysel Çalışma Odaları; Konser Salonu , Orkestra Sınıfı
İdari	58	1371	Yönetim birimleri, Akademik ve İdari Personel Odası
Diğer	7	195	Arşiv, Temizlik Ambarı, Demirbaş Ambarı, Kırtasiye Ambarı , Çay Ocağı , Baskı Odası, Müze (Radyo) Odası
Sirkülasyon	10	2169	Koridor, 8 adet wc, merdiven
Toplam	117	4904	

Alan Adı	Sayı	Alan (m2)	Kullanım Amacı
Yemekhane (m2)	1	578	Hizmet
Kantin (m2)	1	592	Hizmet

Personel ve öğrencilerin birlikte kullandığı kafeterya ve yemekhane Devlet Konservatuvarı, Güzel Sanatlar Fakültesi ve Teknoloji Fakültesinin ortak kullanım alanlarıdır.

Tablo 13:Eğitim ve Araştırma Alanları

Eğitim, Uygulama ve Araştırma Alanları	Öğrenci Kapasitesi						Toplam
	0-50	51-75	76-100	101-150	151-250	251 ve üzeri	
Amfi							
Sınıf	10	1					11
Atölye	1						1
Diğer Eğitim Alanları	29		1				30
Laboratuvarlar	Eğitim						
	Araştırma						
	Diğer						
Toplam	40	1	1				42

Konservatuvarımız binası içinde 11 adet sınıf bulunmakta olup; orkestra sınıfı, pedagoji sınıfı yer almaktadır. Diğer eğitim alanlarımız içinde aynalı sınıf , konser salonu, koro salonu, 2 tane toplantı odası, kostüm odası. 22 tane bireysel çalışma odası 2 tane uygulama odası vardır. Konservatuvarımız da ayrıca çalgı yapım atölyesi bulunmaktadır.

Tablo 14:Akademik Personel ve İdari Personel Hizmet Alanları

Hizmet Alanı	Oda Sayısı	Alan (m ²)	Oda Başına Düşen Personel Sayısı	Personel Başına Düşen Alan (m ²)
Akademik Personel Çalışma Odası	50	1.250	0,98	24,51
İdari Personel Çalışma Odası	6	86	0,60	8,66
Toplam	56	1.336	0,92	21,90

Konservatuvarımızda kadrosunda 35 akademik personel 5 idari personel bulunmaktadır. Yukarıda tabloda belirtilen hesaplamalar, Konservatuvarımızda fiilen çalışan 51 Akademik personel ve 6 genel idareler ve 4 yardımcı hizmetler statüsünde görev yapan 10 idari personel üzerinden yapılmıştır. Akademik personel çalışma odalarında uygulamalı bireysel derslerde yapılmaktadır. Konservatuvarımızda görev yapan personelimize tahsis edilen çalışma odaların büyük çoğunlukla bireysel kullanmakta olup çalışma ortamı olarak çalışanlarımıza rahat çalışma ortamı sunmaktadır.

Tablo 15: Konferans Salonu ve Toplantı Salonlarının Sayı ve Kapasitelerine Göre Dağılımı

Salonlar	Kapasitesi						Toplam
	0-50	51-75	76-100	101-150	151-250	251 ve üzeri	
Konser Salonu			1				1
Toplantı Salonu	2						2
Toplam	2		1				3

Konservatuvarımız binasında 90 kişilik Konser salonu, 10 ve 20 kişilik olmak üzere 2 adet toplantı salonu vardır. Konservatuvarımızda öğretim elemanlarımız ve öğrencilerimiz tarafından hazırlanan etkinliklerin büyük çoğunluğu konser salonumuzda yapılmaktadır.

Tablo 16: Kütüphane Hizmet Alanları

Alan Adı	Sayı	Oturma Kapasitesi	Alan (m ²)
Bireysel Çalışma Odası	22	1	230
Toplam	22	1	230

Öğrencilerimizin bireysel çalışmalarını yürütmeleri amacıyla piyona bulunan bireysel çalışma odaları mevcuttur. Tüm bölüm öğrencilerinin bireysel olarak kullandığı 10-15 m² aralığında 22 adet odamız mevcut olup öğrencilerin çalışmaları için her odada piyona bulunmaktadır. 1 odasında piyona ve ses sistemi mevcuttur.

Tablo 17: Üniversitenin Sunmuş Olduğu Fiziksel İmkanlardan Memnuniyet Düzeyi

Öğrenci	Akademik Personel	İdari Personel	Dış Paydaş
71,26	91,43	70,00	-

1.3.4.2. Taşınırlar

Tablo 18:Taşınır Malzeme Sayı ve Tutarları

Dayanıklı Taşınırlar	2022		2023		2024	
	Sayı	Tutar	Sayı	Tutar	Sayı	Tutar
Tesis, Makine ve Cihazlar	645	529.954,85	645	529.954,85	645	529.954,85
Taşıtlar	4	1.410,45	4	1.410,45	4	1.410,45
Demirbaşlar	2402	1.219.180,65	2417	1.288.246,65	2421	1.298.391,70

Konservatuvarımız idari ve akademik personelin taşınır ihtiyaçları gereklilik durumlarına göre; ambarımızda mevcut ise, zimmetle hemen verilir. Ambarda mevcut olmayan taşınırlar, ihtiyacın gerekliliği, acilliği vb faktörler değerlendirilerek ödenek durumumuza göre satınalma işlemi gerçekleşir. Kullanılmayan ihtiyaç dışı dayanıklı taşınırlarımızın kullanım durumları göz önüne alınarak belli periyodik zamanlarda devir, hurdaya ayırma işlemleri gerçekleştirilir.

Tablo 19: Taşıtların Sayıları ve Tutarları

Taşıtların Cinsi	2022		2023		2024	
	Sayı	Tutar	Sayı	Tutar	Sayı	Tutar
Bisiklet	4	1.410,45	4	1.410,45	4	1.410,45
Toplam	4	1.410,45	4	1.410,45	4	1.410,45

Kampüs içinde öğrencilerimiz ve personelimiz tarafından kullanılan 4 adet bisiklet bulunmaktadır.

Tablo 20: Taşınırların Etkin Kullanım Oranı

2022	2023	2024
%100	%100	%100

Tabloda da belirtildiği gibi Yüksekokulumuz kayıtlarında bulunan demirbaşlarımız etkin kullanılmaktadır.

1.3.5. Bilgi Kaynakları ve Teknolojik Kaynaklar

Tablo 21: Teknolojik Cihazlar

Teknolojik Kaynak Adı	2022	2023	2024
Masaüstü Bilgisayar	56	56	56
Dizüstü Bilgisayar	47	47	47
Projeksiyon	19	19	19
Yazıcı	31	31	31
Fotokopi Makinesi	4	4	4
Tarayıcı	2	2	2
Çok Fonksiyonlu Yazıcı Fotokopi Faks	1	3	3
IP Kamera	13	13	17
Fotoğraf Makinesi	6	6	6
Kamera	13	13	13
Televizyon	3	3	3
Müzik Seti	36	36	36
Santral	1	1	1
Toplam	232	234	238

Son 3 yıllık süreçte demirbaş sayımızda çok fazla değişiklik olmamıştır. Konservatuvarımız bünyesinde kullanılan masaüstü, dizüstü bilgisayarlar ve yazıcılar akademik ve idari personelimiz tarafından aktif olarak kullanılmaktadır. Projeksiyon makineleri sınıflarımızda kullanılmaktadır.

Tablo 22: Birim Tarafından Kullanılan Programlar/Yazılımlar ve Kullanım Amaçları

Program/Yazılım Adı	Kullanım Amacı
Finale ve Overture Nota Yazım Programı	Eğitim-öğretim faaliyetleri
AKÜ Personel Bilgi Sistemi	Personel izin ve raporları
Global	Harcama Girişi /Ödenek Takibi
Obis Ek ders	Ek ders takip ve ücretlendirme sistemi
Obis öğrenci	Öğrenci bilgi ve not sistemi
EBYS	Evrak takip ve yazışma sistemi
KBS modülleri	Maaş. Taşınır İşlemleri, tahakkuk
MYS	Ödeme Emirleri
EKAP	Satınalma
E-Kamu İşçi (KABİS)	Sürekli işçi puantaj işlemleri
Kzo Takip Programı	Kısmi zamanlı öğrenci puantaj işlemleri

Konservatuvarımızda ekders puantajlarının hesaplanması, öğrenci bilgileri ve notları OBİS sistemi üzerinden, evrak takip ve yazışma işlemleri ise EBYS sistemi üzerinden yapılmaktadır. Tahakkuk, maaşlar, personel ödemeleri, taşınır işlemleri için KBS modülünde bulunan KPHYS, MYS, TKYS gibi web destekli programlara giriş yapılmaktadır. Satınalma bilgileri EKAP adlı web destekli programa girilmektedir. Personel izinleri raporları ise web destekli akupersonel programı ile takip edilmektedir. Sürekli işçilerin puantajlarının doldurulması KABİS üzerinden yapılmaktadır. Kısmi zamanlı öğrencilerin puantajlarının doldurulması KZO takip programı üzerinden yapılmaktadır. Bu sistemler üniversitemizin tamamında kullanılmaktadır. Birim olarak bu sistemlerin temininde herhangi bir ücret verilmemektedir.

Tablo 23: Bilgi Kaynakları

Bilgi Kaynağının Adı	2022	2023	2024
Elektronik Yayınlar	3	2	2
Toplam	3	2	2

Konservatuvarımızın Afyon Kocatepe Üniversitesi Akademik Müzik Araştırmaları Dergisi (AMADER) [Afyon Kocatepe Üniversitesi Akademik Müzik Araştırmaları Dergisi](http://Afyon.Kocatepe.Üniversitesi.Akademik.Müzik.Araştırmaları.Dergisi) » [Ana Sayfa \(dergipark.org.tr\)](http://Ana.Sayfa(dergipark.org.tr)) adresinde yayınlanmaktadır.

1.3.6. İnsan Kaynakları

1.3.6.1. Akademik Personel

Tablo 24: Akademik Personelin Unvanları İtibarıyla Yıllara Göre Dağılımı

Unvan	2022	2023	2024
Prof. Dr.	-	1	1
Doç. Dr.	5	4	9
Dr. Öğr. Üyesi	11	12	12
Arş. Gör. (Ders Veren)	-	0	0
Arş. Gör.	2	2	2
Öğr. Gör. (Ders Veren)	15	19	16
Öğr. Gör. (Ders Ücreti Karşılığı)	7	10	11
Ders Veren Öğretim Elemanı Toplamı	38	46	49
Genel Toplam	40	48	51

Konservatuvarımız kadrosunda 35 öğretim elemanı bulunmaktadır. Kadro sayısının yetersiz olmasından dolayı; Üniversitemizin diğer birimlerinin kadrosunda bulunup, 2547 sayılı Kanunun 13/b- 4 maddesi uyarınca Konservatuvarımıza görevlendirilen 2 (iki) Öğretim Görevlisi, 2547 Sayılı Kanunun 40-b maddesine göre 1 Öğretim Üyesi, 2547 sayılı kanunun 34. maddesine göre 1'i Dr. Öğr. Üyesi, 1 'si Öğretim görevlisi olmak üzere 2 (iki) Yabancı Uyruklu Sözleşmeli Personel ve 3'ü MEB kadrosunda müzik öğretmeni olmak üzere 11 ders saati ücret karşılığı görevlendirilen öğretim elemanımızla Akademik personel ihtiyacımız karşılanmaktadır. Konservatuvarımızda toplam 51 Akademik personelimiz görev yapmaktadır.

Tablo 25: Ders Veren Öğretim Elemanı Sayılarının Programlar İtibarıyla Dağılımı

Program Adı	Prof. Dr.	Doç. Dr.	Dr. Öğr. Üyesi	Ders Veren Arş. Gör.	Ders Veren Öğr. Gör.	Toplam
Türk Sanat Müziği	1	-	2	-	12	15
TSM Ses Eğitimi		2	1		2	5
Türk Halk Müziği	-	-	2	-	-	2
THM Çalgı Eğitimi		2			3	5
Piyano	-	2	3	-	3	8
Yaylı Çalgılar		1	2		3	6
Koro		1	2		2	5
Opera	-	1		-	2	3
Toplam	1	9	12	-	27	49

Konservatuvarımız bünyesinde bulunan programlarda toplam 49 akademik personelimiz ders vermektedir. Ders veren akademik personelimizin 33'ü Konservatuvarımız kadrosunda bulunmaktadır. Konservatuvarımızda; 2547 sayılı Kanunun 13/b- 4 maddesi uyarınca görevlendirilen 2 (iki) Öğretim Görevlisi, 2547 Sayılı Kanunun 40-b maddesine göre 1 Öğretim Üyesi, 2547 sayılı kanun 34. maddesine göre görev yapan Dr. Öğr. Üyesi ve Öğretim görevlisi olmak üzere 2 (iki)

Yabancı Uyruklu Sözleşmeli Personel ve 3'ü MEB kadrosunda müzik öğretmeni olmak üzere ders saati ücret karşılığı görevlendirilen 11 (onbir) öğretim elemanımız ders vermektedir.

Tablo 26:Ders Veren Öğretim Elemanı Başına Düşen Öğrenci Sayısı

Bilgiler	2022	2023	2024
Ders Veren Öğretim Elemanı Sayısı	38	46	49
Öğrenci Sayısı	270	335	340
Ders Veren Öğretim Elemanı Başına Düşen Öğrenci Sayısı (%)	7,10	7,28	6,94

Konservatuvarımızda derslerimizin çoğunluğu bireysel olarak yürütülmektedir.

Tablo 27: Akademik Personelin Unvan İtibarıyla Çalıştığı Programlara Göre Dağılımı

Program Adı	Prof. Dr.	Doç. Dr.	Dr. Öğr. Üyesi	Arş. Gör.	Öğr. Gör.	Toplam
Türk Sanat Müziği	1	-	2	1	9	13
TSM Ses Eğitimi	-	2	1	-	1	4
Türk Halk Müziği	-	-	2	1	-	3
THM Çalgı Eğitimi	-	2	-	-	1	3
Piyano	-	2	2	-	1	5
Yaylı Çalgılar	-	1	2	-	-	3
Koro	-	1	1	-	-	2
Opera	-	1	-	-	1	2
Toplam	1	9	10	2	13	35

Konservatuvarımız kadrosunda 35 öğretim elemanı görev yapmaktadır.

Tablo 28: Diğer Kurumlardan/Birimlerden Görevlendirilen Akademik Personel Bilgileri

Çalıştığı Program	Unvan	Geldiği Kurum/Birim	Görevlendirildiği Tarih Aralığı
Türk Sanat Müziği Bölümü	Öğretim Görevlisi	Rektörlük Kadrosu	11.07.2006-Halen devam ediyor
Sahne Sanatları Bölümü	Öğretim Görevlisi	Rektörlük Kadrosu	2000- Halen devam ediyor
Sahne Sanatları Bölümü	Dr. Öğr. Üyesi	Şırnak Üniversitesi	07.10.2024-01.07.2025

Konservatuvarımızda görev yapan 2 akademik personel 2547 sayılı kanunun 13-b maddesine göre Konservatuvarımıza görevlendirilmiştir. Şırnak Üniversitesi Güzel Sanatlar Fakültesi Müzik Bölümünde Dr. Öğr. Üyesi Kadrosunda bulunan 1 akademik personel 2547 sayılı kanunun 40-b maddesi gereğince 2024-2025 Eğitim öğretim yılında Konservatuvarımıza görevlendirilmiştir.

Tablo 29: Diğer Kurumlara/Birimlere Görevlendirilen Akademik Personel Bilgileri

Kadrosunun Bulunduğu Program	Unvan	Gittiği Kurum/Birim	Görevlendirildiği Tarih Aralığı
Türk Sanat Müziği Bölümü	Öğretim Görevlisi	Cumhurbaşkanlığı Genel Sekreterliği	11.12.2017

Konservatuvarımızda görev yapan 1 öğretim elemanı Cumhurbaşkanlığı Genel Sekreterliği emrine görevlendirilmiş olup, Konservatuvarımızda ders vermeye devam etmektedir.

Tablo 30: Uluslararası Akademik Personel Bilgileri

Çalıştığı Program	Unvan	Personel Sayısı	Geldiği Ülke ve Üniversite
Müzik Bölümü	Dr. Öğr. Üyesi	1	Azerbaycan
Müzik Bölümü	Öğr. Grv.	1	Polonya

Konservatuvarımızda 2547 Sayılı Kanununun 34. maddesine göre 2 (İki) Yabancı Uyruklu Sözleşmeli Akademik Personel görev yapmaktadır.

Tablo 31: Değişim Programı Kapsamında Gelen/Giden Akademik Personelin Yıllara Göre Dağılımı

Bilgiler	2022	2023	2024
Değişim Programı Kapsamında Gelen Akademik Personel	-	-	
Değişim Programı Kapsamında Giden Akademik Personel	-	3	2

Konservatuvarımızdan 1 öğretim elemanımız 2024 yılında Erasmus değişim programı ders alma ve ders verme kapsamında olmak üzere 2 kez Bulgaristan'ın farklı kurumlarına gitmiştir. Değişim programlarında gelen öğretim elemanı bulunmamaktadır.

Tablo 32: Değişim Programı Kapsamında Giden Akademik Personel Bilgileri

Programın Adı	Unvanı, Adı ve Soyadı	Gittiği Ülke	Gittiği Kurum	Görevlendirildiği Tarih Aralığı
Erasmus Değişim Programı Eğitim Alma	Doç. Sami Emrah GEREKTEN	Bulgaristan	St. Cyril and St. Methodius University of Veliko Tarnevo	03.07. 2024-03.07. 2024
Erasmus Değişim Programı Ders Verme	Doç. Sami Emrah GEREKTEN	Bulgaristan	Academy of Music, Dance and Fine Arts "Prof. Asen Diamandiev" Plovd	05.05. 2024-11.05. 2024

Konservatuvarımızda görev yapan 1 öğretim üyemiz Erasmus değişim programı kapsamında Bulgarista'a gitmiştir.

Tablo 33: Değişim Programı Kapsamında Gelen Akademik Personel Bilgileri

Programın Adı	Geldiği Ülke	Geldiği Kurum	Görevli Olduğu Tarih Aralığı
-	-	-	-

Konservatuvarımızda değişim programında gelen Akademik personel bulunmamaktadır.

Tablo 34: Akademik Personelin Yaşlara Göre Dağılımı

	30 Yaş ve Altı	31-40 Yaş	41-50 Yaş	51-60 Yaş	61 Yaş ve Üzeri	Toplam Personel Sayısı	Ort. Yaş
Öğretim Üyesi Sayısı		7	12	1		20	42,45
Öğretim Üyesi Oranı (%)		35	60	5		100	
Diğer Öğretim Elemanı Sayısı	1	4	4	6		15	45,27
Diğer Öğretim Elemanı Oranı (%)	6,66	26,67	26,67	40		100	
Toplam Personel Sayısı	1	11	16	7		35	43,68
Akademik Personel Oranı (%)	2,86	31,43	45,71	20		100	

Konservatuvarımızda göreve yapan akademik personelin genel yaş ortalamasına bakıldığında, ortalama yaş grubunda olduğu gözlenmektedir.

Tablo 35: Akademik Personelin Kıdem/Hizmet Sürelerine Göre Dağılımı

Kıdem Aralığı	3 Yıl ve Altı	4-6 Yıl	7-10 Yıl	11-15 Yıl	16-20 Yıl	21-24 Yıl	25 Yıl ve Üzeri	Toplam
Öğretim Üyesi Sayısı	3	2	3	3	3	6		20
Öğretim Üyesi Oranı (%)	15	10	15	15	15	30		100
Diğer Öğretim Elemanı Sayısı	4	1				9	1	15
Diğer Öğretim Elemanı Oranı (%)	26,68	6,66				60	6,66	100
Toplam Akademik Personel Sayısı	7	3	3	3	3	15	1	35
Toplam Akademik Personel Oranı (%)	20	8,57	8,57	8,57	8,57	42,86	2,86	100

Konservatuvarımız kadrosunda bulunan 35 akademik personelimizin 16'sı 20 yıldan fazla kıdem yılına sahiptir.

Tablo 36: Akademik Personelin Cinsiyete Göre Dağılımı

Unvan	Kadın		Erkek		Toplam Personel
	Sayı	Oran (%)	Sayı	Oran (%)	
Prof. Dr.			1	2,86	1
Doç. Dr.	2	5,71	7	20	9
Dr. Öğr. Üyesi	6	17,15	4	11,43	10
Arş. Gör.			2	5,71	2
Öğr. Gör.	2	5,71	11	31,43	13
Toplam	10	28,57	25	71,43	35

Konservatuvarımızda görev yapan erkek öğretim elemanı sayısı kadın öğretim elemanı sayısından daha fazladır.

Tablo 37: Akademik Personelin Temel Eğitim Alanlarına Göre Dağılımı

Unvan	Beşeri ve Sosyal Bilimler Temel Alanı	Sağlık Bilimleri Temel Alanı	Doğa ve Mühendislik Bilimleri Temel Alanı
Prof. Dr.	1	-	-
Doç. Dr.	9	-	-
Dr. Öğr. Üyesi	10	-	-
Arş. Gör.	2	-	-
Öğr. Gör.	13	-	-
Toplam	35	-	-

Konservatuvarımızda görev yapan öğretim elemanlarımızın tamamı Beşeri ve Sosyal Temel Alanındadır.

Tablo 38: Hizmet İçi Eğitime (Eğiticilerin Eğitimi) Katılan Akademik Personel Sayıları

2022	2023	2024
40	33	35

Üniversitemiz tarafından yapılan hizmetiçi eğitim programları hakkında öğretim elemanlarına bilgi verilmekte ve programa katılım sağlamaları önemle istenmektedir.

Tablo 39: Birim Tarafından Düzenlenen Hizmet İçi Eğitime (Eğiticilerin Eğitimi) Katılan Akademik Personel Sayıları

2022	2023	2024
-	-	-

Tablo 40: Birim Tarafından Düzenlenen Hizmet İçi Eğitim (Eğiticilerin Eğitimi) Bilgileri

Eğitimi Veren	Eğitim Tarihleri	Katılımcı Sayısı
-	-	-

Tablo 41: Akademik Personel Memnuniyet Düzeyi

2022	2023	2024
81,96	80	82,21

Konservatuvarımız Akademik personel oranı genel olarak yüksektir. Memnuniyet anketleri veri çıktıları Konservatuvarımız bölümlerinde incelenerek, düşük çıkan veriler için iyileştirme çalışmaları yapılmaktadır.

1.3.6.2. İdari Personel

Tablo 42:İdari Personel Sayıları

Kadro Sınıfı	Kadrolu Çalışan	Başka Kurumlara/ Birimlere Görevlendirilen Personel Sayısı	Başka Kurumlardan/ Birimlerden Görevlendirilen Personel Sayısı	Fiili Çalışan Personel Sayısı
Genel İdari Hizmetler	4	-	-	4
Sağlık Hizmetleri	-	-	1	1
Teknik Hizmetler	-	-	-	-
Avukatlık Hizmetleri	-	-	-	-
Yardımcı Hizmetler	1	-	-	1
Sözleşmeli Memur	-	-	1	1
Sürekli İşçi	-	-	3	3
Toplam	5	-	5	10

Konservatuvarımızda kadrosunda bulunan 5 personel bulunmaktadır. Sürekli işçi statüsünde çalışanlarımız İdari Mali İşler Daire başkanlığına bağlı, Konservatuvarımıza 2547 sayılı kanununun 13 b-4 maddesine göre görevlendirilen Sağlık Teknisyeni Veterinerlik Fakültesi kadrosunda, Büro Personeli İdari ve Mali İşler Daire Başkanlığı Kadrosundadır.

Tablo 43: İdari Personelin Yıllar İtibarıyla Unvanlara Göre Dağılımı

Kadro Unvanı	2022	2023	2024
Yükseköğretim Sekreteri	1	1	1
Sağlık Teknisyeni	1	1	1
Memur	1	-	-
Bilgisayar İşletmeni	2	3	3
Hizmetli	-	1	1
Sözleşmeli Personel	1	-	1
Sürekli İşçi	3	3	3
Toplam	9	9	10

Konservatuvarımızda fiilen çalışan idari personelin unvanlara göre dağılımı yukarıda tabloda belirtildiği gibidir. Konservatuvarımızda 2024 yılı Aralık ayında Konservatuvarımıza 1 Sözleşmeli personel görevlendirilmesi ile idari personel sayımız 10'a yükselmiştir.

Tablo 44:İdari Personelin Yaş Grupları İtibarıyla Dağılımı

	25 Yaş ve Altı	26-30 Yaş	31-35 Yaş	36-40 Yaş	41-50 Yaş	51-55 Yaş	55 Yaş Üzeri	Toplam Personel Sayısı	Ort. Yaş
Kişi Sayısı	1	1	-	-	6	1	1	10	42,80
Oran (%)	10	10	-	-	60	10	10	100	

Konservatuvarımızın en genç personeli 23 yaşında, en yaşlı personeli ise 57 yaşındadır. Personelimizin bütün unvanlara göre % 80'i 40 yaş ve üstüdür. Büro işlerinde çalışan personelimizin de %84'ü 40 yaş ve üstüdür, yaş ortalaması ise 44,66' dir.

Tablo 45: İdari Personelin Hizmet Süreleri İtibarıyla Dağılımı

	5 Yıl ve Altı	6-10 Yıl	11-15 Yıl	16-20 Yıl	21-25 Yıl	26-30 Yıl	30 Yıl Üstü	Toplam
Kişi Sayısı	2			4	3	1		10
Oran (%)	20			40	30	10		100

Konservatuvarımızda fiilen çalışan bütün unvan ve statülerde çalışan idari personelin kıdem yılları yapılan hizmet değerlendirmelerine göre alınmıştır. Bazı personelimiz sigortalı olarak üniversitemizde çalışmış kanun gereği kıdem yıl hesaplamalarına tamamı geçmemektedir. Onları hesaplamaya dahil edildiği zaman Konservatuvarımızda 21-25 yıl kıdem aralığında 6 personelimiz çalışmaktadır.

Tablo 46: İdari Personelin Cinsiyete Göre Dağılımı

Kadro Sınıfı	Kadın		Erkek		Toplam Personel
	Sayı	Oran (%)	Sayı	Oran (%)	
Genel İdari Hizmetler	3	30	1	10	4
Sağlık Hizmetleri			1	10	1
Teknik Hizmetler					
Avukatlık Hizmetleri					
Yardımcı Hizmetler	1	10			1
Sözleşmeli Memur			1	10	1
Daimi İşçi			3	30	3
Toplam	4	40	6	60	10

Konservatuvarımızda Genel İdari Hizmetler sınıfında çalışan kadın personel sayımız fazla olmasına rağmen genel çalışan olarak personelimize göre ortalamanın altında kalmaktadır.

Tablo 47: İdari Personelin Eğitim Durumuna Göre Dağılımı

	İlköğretim	Ortaöğretim	Ön Lisans	Lisans	Yüksek Lisans	Doktora	Toplam
Kişi Sayısı	2	3	2	3			10
Oran (%)	20	30	20	30			100

Konservatuvarımızda görev yapan genel idari hizmetler, yardımcı hizmetler ve sürekli işçi kadrolarında çalışan personelimize ait bilgiler tabloda ayrıntılı olarak gösterilmiştir. Personelimizin (%) 50'si Yükseköğrenim mezunudur.

Tablo 48: İdari Personelin Katıldığı Eğitim Bilgileri

Eğitim Konusu	Tarih	Eğitim Yeri	Eğitim Süresi	Eğitime Katılan Birim Personel Sayısı
Bilgi ve İletişim Güvenliği Farkındalık Eğitimi	07.10.2024	Atatürk Kongre Merkezi	2 saat	4
Harcama Biriminde Yapılması Gereken Ön Mali Kontrol İşlemleri	24.10.2024	Atatürk Kongre Merkezi	2 saat	3
Yüksekte Çalışma Eğitimi	15.10.2024	Erdal Akar Konferans Salonu	2 saat	2
Yüksekte Çalışma Eğitimi	30.10.2024	Erdal Akar Konferans Salonu	2 saat	2
İlkyardım	06-07.02.2024	Atatürk Kongre Merkezi	2 gün	1
İlkyardım	13-14.02.2024	Atatürk Kongre Merkezi	2 gün	1
İlkyardım	19-20.03.2024	Atatürk Kongre Merkezi	2 gün	1
Tasarruf Tedbirleri	01.10.2024	Uzaktan Eğitim Kapısı	2 saat	9
Devlet Malını Koruma ve Tasarruf	01.10.2024	Uzaktan Eğitim Kapısı	2 saat	9
Hayatta Su Verimliliği	01.10.2024	Uzaktan Eğitim Kapısı	2 saat	9
Sıfır Atık	01.10.2024	Uzaktan Eğitim Kapısı	2 saat	9
Su Verimliliği	01.10.2024	Uzaktan Eğitim Kapısı	2 saat	9
Kamu Etiği ve Kamu Görevlileri Etik Davranış İlkeleri	01.11.2024	Uzaktan Eğitim Kapısı	2 saat	9

Konservatuvarımızda görev yapan idari personelimiz Üniversitemiz ve Türkiye Cumhuriyeti Cumhurbaşkanlığı İnsan Kaynakları Ofisi tarafından Uzaktan Eğitim Kapısı üzerinden yapılan eğitimlere katılmıştır. 3 idari personelimizde mali konularda yapılan eğitimlere katılmıştır.

Tablo 49: Ders Veren İdari Personel Bilgileri

Unvanı	Dersin Adı	Ders Saati
-	-	-

Konservatuvarımızda ders veren idari personelimiz bulunmamaktadır.

Tablo 50: Değişim Programı Kapsamında Yurt Dışına Giden İdari Personel Bilgileri

Adı ve Soyadı	Programın Adı	Gittiği Ülke	Gittiği Kurum/Üniversite	Hareketlilik Tarihleri
-	-	-	-	-

Değişim programı kapsamında yurt dışına giden idari personelimiz bulunmamaktadır.

Tablo 51: Değişim Programı Kapsamında Giden-Gelen İdari Personel Sayıları

Gelen/Giden İdari Personel	2022	2023	2024
Giden İdari Personel	-	-	-
Gelen (Ziyaret Eden) İdari Personel	-	-	-

Değişim programı kapsamında yurt dışına giden idari personelimiz ve Konservatuvarımıza yurtdışından ziyarete gelen idari personel bulunmamaktadır.

Tablo 52: İdari Personel Memnuniyet Düzeyi

2022	2023	2024
80,22	71,14	70,09

Üniversitemiz adına kalite koordinatörlüğü tarafından düzenlenen anket sonuçları dikkate alınarak idari personel memnuniyet düzeyleri Konservatuvarımız yetkili organlarınca değerlendirilerek düşük olan düzeyleri iyileştirmek için gerekli çalışmalar yapılmaktadır.

1.3.7. Sunulan Hizmetler

1.3.7.1. Eğitim- Öğretim Hizmetleri

Tablo 53:Program Bilgileri

Programın Adı	Kuruluş Yılı	Lisans (5 Yıl)	Lisans (4 Yıl)	Lisans (4 Yıl- İ.Ö.)	Uzaktan Öğretim	Toplam
Piyano	2000		37			37
Yaylı Çalgılar	2000		42			42
Türk Halk Oyunları	2000		-			-
TSM Ses Eğitimi	2001		53			53
TSM Temel Bilimler	2001		4			4
Türk Halk Müziği	2003		-			-
Nefesli ve Vurmalı Çalgılar	2006		-			-
THM Ses Eğitimi	2008		44			44
THM Çalgı Eğitimi	2008		38			38
Sahne Sanatları	2012		-			-
Koro	2017		36			36
Opera	2017		22			22
Türk Sanat Müziği	2019		64			64
Toplam			340			340

Tablo 54:Akredite Program Sayıları

Programın Adı	Akrediten Eden Kurum	Akredite Edildiği Yıl	Akreditasyon Süresi
-	-	-	-

Tablo 55: Akreditasyon Süreci Başlatılan Program Bilgileri

Programın Adı	Akreditasyon Kurumu	Başvuru Tarihi
-	-	-

Konservatuvarımız bünyesinde bulunan programlarında henüz akreditasyon süreci başlamamıştır. Üniversitelerarası Kurul Sanat Dalları Eğitim Konseyi "Yapılanma ve

Akreditasyon Çalıştayı"nı 2025 yılında Üniversitemizde yapacak olup; bu doğrultuda akreditasyon ile ilgili çalışmalara başlanacaktır.

Tablo 56: Programların Bologna Bilgi Paketi Güncelleme Durumu

Programın Adı	Bologna Bilgi Paketi Güncel mi?	
	Evet	Hayır
Türk Sanat Müziği	X	
TSM Ses Eğitimi	X	
Türk Halk Müziği	X	
THM Çalgı Eğitimi	X	
Piyano	X	
Yaylı Çalgılar	X	
Koro	X	
Opera	X	

Konservatuvarımızın tüm bölümlerinin Bologna bilgi paketi %100 oranında günceldir.

Tablo 57: Öz Değerlendirme ve Akran Değerlendirme Yapılan Program Bilgileri

Programın Adı	2022		2023		2024	
	PÖDR	PADR	PÖDR	PADR	PÖDR	PADR
Türk Sanat Müziği	https://konservatuvar.aku.edu.tr/wp-content/uploads/sites/126/2022/10/TSM-Bolumu-TSM-ASD.pdf	https://konservatuvar.aku.edu.tr/wp-content/uploads/sites/126/2022/11/TSM-TSM-ASD-Akran-Değerlendirme.pdf	https://konservatuvar.aku.edu.tr/wp-content/uploads/sites/126/2023/10/T.S.M.-T.S.M.-Ana-Sanat-Dali-Ozdeğerlendirme.pdf	https://konservatuvar.aku.edu.tr/wp-content/uploads/sites/126/2023/11/TSM-Bolumu-TSM-ASD.docx.pdf		
TSM Ses Eğitimi	https://konservatuvar.aku.edu.tr/wp-content/uploads/sites/126/2022/10/TSM-Bolumu-Ses-Eğitimi-ASD.pdf		https://konservatuvar.aku.edu.tr/wp-content/uploads/sites/126/2023/10/TSM-BOL.-SES-EGITIMI-ASD.-OZ-DEĞERLENDİRME-RAPORU-20.10-2023.pdf	https://konservatuvar.aku.edu.tr/wp-content/uploads/sites/126/2023/11/TSM-Bolumu-Ses-Eğitimi-ASD.pdf		
Türk Halk Müziği Ses Eğitimi	https://konservatuvar.aku.edu.tr/wp-content/uploads/sites/126/2022/10/THM-Bolumu-Ses-Eğitimi-ASD.pdf	https://konservatuvar.aku.edu.tr/wp-content/uploads/sites/126/2022/11/THM-Ses-Egt.-ASD-2022-Akran-Değerlendirme.pdf	https://konservatuvar.aku.edu.tr/wp-content/uploads/sites/126/2023/08/THM-Ses-Eğitimi-ASD.pdf	https://konservatuvar.aku.edu.tr/wp-content/uploads/sites/126/2023/11/THM-Bolumu-Ses-Eğitimi-ASD.pdf		
THM Çalgı Eğitimi	https://konservatuvar.aku.edu.tr/wp-content/uploads/sites/126/2022/10/THM-Bolumu-Calgı-Eğitimi-ASD.pdf	https://konservatuvar.aku.edu.tr/wp-content/uploads/sites/126/2022/11/2022-THM-BOLUMU-CALGI-EGITIMI-LISANS-AKRAN-DEĞERLENDİRME-RAPORU.pdf	https://konservatuvar.aku.edu.tr/wp-content/uploads/sites/126/2023/09/THM-Calgı-Eğitimi-ASD.pdf	https://konservatuvar.aku.edu.tr/wp-content/uploads/sites/126/2023/11/THM-Bolumu-Calgı-Eğitimi-ASD.pdf		
Piyano	https://konservatuvar.aku.edu.tr/wp-content/uploads/sites/126/2022/10/Muz	https://konservatuvar.aku.edu.tr/wp-content/uploads/sites/126/2022/11/Muz	https://konservatuvar.aku.edu.tr/wp-content/uploads/sites/126/2023/08/Piyano-Anasanat-Dali-Oz	https://konservatuvar.aku.edu.tr/wp-content/uploads/sites/126/2023/11/Muz		

	ik-Bolumu-Piyano-ASD.pdf	ik-Piyano-ASD-2022-Akran-Degerlendirme.pdf	Degerlendirme.pdf	ik-Bolumu-Piyano-ASD.pdf		
Yaylı Çalgılar	https://konservatuvar.aku.edu.tr/wp-content/uploads/sites/126/2022/10/Muzik-Bolumu-Yayli-Calgilar-ASD.pdf	https://konservatuvar.aku.edu.tr/wp-content/uploads/sites/126/2022/11/Muzik-YASD-2022-Akran-Degerlendirme.pdf	https://konservatuvar.aku.edu.tr/wp-content/uploads/sites/126/2023/10/yaylicalgilar_ozdegerlendirme-20.10-2023.pdf	https://konservatuvar.aku.edu.tr/wp-content/uploads/sites/126/2023/11/Muzik-Bolumu-Yayli-Calgilar-ASD.docx.pdf		
Koro	https://konservatuvar.aku.edu.tr/wp-content/uploads/sites/126/2022/10/Sahne-Sanatlari-Bolumu-Koro-ASD.pdf	https://konservatuvar.aku.edu.tr/wp-content/uploads/sites/126/2022/11/SSB-Koro-ASD-2022-Akran-Degerlendirme.pdf	https://konservatuvar.aku.edu.tr/wp-content/uploads/sites/126/2023/08/Sahne-Sanatlari-Koro-2.pdf	https://konservatuvar.aku.edu.tr/wp-content/uploads/sites/126/2023/11/Sahne-Sanatlari-Bolumu-Koro-ASD.docx.pdf		
Opera	https://konservatuvar.aku.edu.tr/wp-content/uploads/sites/126/2022/10/Sahne-Sanatlari-Bolumu-Opera-ASD.pdf	https://konservatuvar.aku.edu.tr/wp-content/uploads/sites/126/2022/11/SSB-Opera-ASD-2022-Akran-Degerlendirme.pdf	https://konservatuvar.aku.edu.tr/wp-content/uploads/sites/126/2023/08/Sahne-Sanatlari-Opera.pdf	https://konservatuvar.aku.edu.tr/wp-content/uploads/sites/126/2023/11/Sahne-Sanatlari-Bolumu-Opera-ASD.docx.pdf		

Konservatuvarımız bünyesinde bulunan programlara yapılan Özdeğerlendirme ve Akran değerlendirmelerine ait raporları tabloda belirtilen linklerden ulaşılabilir. Akran ve Özdeğerlendirmeler Yüksekokullarda 2 yılda bir yapılması nedeniyle 2024 ait raporlarımız bulunmamaktadır.

Tablo 58:Yabancı Dil Hazırlık Eğitimi Uygulayan Programlardaki Öğrenci Sayıları

Programın Adı	Öğrenci Sayısı
Türk Sanat Müziği	-
TSM Ses Eğitimi	-
Türk Halk Müziği	-
THM Çalgı Eğitimi	-
Piyano	-
Yaylı Çalgılar	-
Koro	-
Opera	-

2024-2025 akademik yılında uygulanmak üzere Konservatuvarımız bünyesinde bulunan programlarda 1 yıl süreyle isteğe bağlı İngilizce hazırlık sınıfı açılmış, fakat öğrencilerimiz hazırlık sınıfında öğrenim görmek üzere başvuruda bulunmamışlardır.

Tablo 59:Kontenjanların Doluluk Oranı

Programın Adı	2022				2023				2024			
	Kontenjanı	Kayıt Yaptıran Öğrenci Sayısı	Boş Kalan Kontenjan	Doluluk Oranı (%)	Kontenjanı	Kayıt Yaptıran Öğrenci Sayısı	Boş Kalan Kontenjan	Doluluk Oranı (%)	Kontenjanı	Kayıt Yaptıran Öğrenci Sayısı	Boş Kalan Kontenjan	Doluluk Oranı (%)
Piyano	10	9	1	90	10	7	3	70	10	10	0	100
Yaylı Çalgılar	15	14	1	93,33	10	7	3	70	10	9	1	90
TSM Ses Eğitimi	15	12	1		20	15	5	75	20	8	12	40
Türk Sanat Müziği	15	14	1	93,33	20	18	2	90	20	9	11	45
Çalgı Eğitimi	10	8	2	80	10	8	2	80	10	7	3	70
THM Ses Eğitimi	10	6	4	60	10	6	4	60	15	12	3	80
Opera	5	5	0	100	5	5	0	100	5	5	0	100
Koro	5	5	0	100	10	5	5	50	15	13	2	86,67
Temel Bilimler												
Türk Halk Oyunları												
Türk Halk Müziği												
Nefesli ve Vurmalı Çalgılar												
Sahne Sanatları												
Toplam	85	73	10	85,88	95	71	24	74,74	105	73	32	69,52

Konservatuvarımızın doluluk oranı çevre illerde bulunan üniversitelerle kıyasla iyi durumdadır.

Tablo 60:Kayıt Yaptıran Öğrencilerin Başarı Sıralamaları

Başarı Sıralaması	2022		2023		2024	
	Sayı	Oran (%)	Sayı	Oran (%)	Sayı	Oran (%)
İlk 10.000	-	-	-	-	-	-
10.001-20.000	-	-	-	-	-	-
20.001-50.000	-	-	-	-	-	-
50.001-100.000	-	-	-	-	-	-
100.001- 200.000	-	-	-	-	-	-
200.000-500.000	-	-	-	-	-	-
500.000 +	-	-	-	-	-	-
Toplam	-	-	-	-	-	-

Konservatuvar Öğrencilerimizi başarı sıralamasına göre değil özel yetenek sınavına göre alınmasından dolayı başarı sıralamaları ile ilgili elimizde bilgi bulunmamaktadır.

Tablo 61: Geçiş Yapan Öğrenci Sayıları

Geçiş Türü	2022		2023		2024	
	Gelen Öğrenci Sayısı	Giden Öğrenci Sayısı	Gelen Öğrenci Sayısı	Giden Öğrenci Sayısı	Gelen Öğrenci Sayısı	Giden Öğrenci Sayısı
Yatay Geçiş	-	-	-	-	2	-
Dikey Geçiş	-	-	-	-	-	-
Toplam	-	-	-	-	-	-

Konservatuvarımız Müzik Bölümüne Piyano ve Yaylı Çalgılar Programına Kırşehir Ahi Evran Üniversiteden, 2 öğrenci gelmiştir.

Tablo 62: Yıllar İtibarıyla Öğrenci Sayıları

Programın Adı	2022	2023	2024
Piyano	31	38	37
Yaylı Çalgılar	37	44	42
Türk Sanat Müziği	47	61	64
TSM Ses Eğitimi	35	50	53
Temel Bilimler	29	13	4
Çalgı Eğitimi	36	39	38
THM Ses Eğitimi	31	38	44
Opera	22	24	22
Koro	19	27	36
Türk Halk Oyunları			
Türk Halk Müziği			
Nefesli ve Vurmalı Çalgılar			
Sahne Sanatları	1	1	
Toplam	288	335	340

Tablo 63: Öğrenim Türlerine Göre Öğrenci Sayıları

Programın Adı	I. Öğretim Öğrenci Sayısı			II. Öğretim Öğrenci Sayısı			Uzaktan Öğretim Öğrenci Sayısı			Toplam			Toplam Öğrenci Sayısı İçindeki Oranı (%)
	K	E	T	K	E	T	K	E	T	K	E	T	
Piyano	19	18	37							19	18	37	10,88
Yaylı Çalgılar	23	19	42							23	19	42	12,35
TSM Ses Eğitimi	33	20	53							33	20	53	15,58
Türk Sanat Müziği	16	48	64							16	48	64	18,82
Temel Bilimler		4	4								4	4	1,17
Çalgı Eğitimi	3	35	38							3	35	38	11,17
THM Ses Eğitimi	26	18	44							26	18	44	12,94
Opera	13	9	22							13	9	22	6,47
Koro	22	14	36							22	14	36	10,58
Türk Halk Oyunları													

Türk Halk Müziği												
Nefesli ve Vurmalı Çalgılar												
Sahne Sanatları												
Toplam	155	185	340						155	194	340	100

Tablo 64:Yaz Okulunda Öğrenim Gören Öğrenci Sayıları

Programın Adı	2022	2023	2024
Piyano	-	-	-
Yaylı Çalgılar	-	-	-
TSM Ses Eğitimi	-	-	-
Türk Sanat Müziği	-	-	-
Temel Bilimler	-	-	-
Çalgı Eğitimi	-	-	-
THM Ses Eğitimi	-	-	-
Opera	-	-	-
Koro	-	-	-
Toplam	-	-	-

Tablo 65:Formasyon Eğitimi Sertifika Programı Öğrenci Sayıları

2022	2023	2024
33	254	267

Konservatuvarımız bölümlerinde öğrenim gören öğrencilerimizden 2024 yılında 267 öğrencimiz Formasyon Eğitimi Sertifika Programında eğitim almaktadır.

Tablo 66:Öğrencilerin Temel Alanlara Göre Dağılımı

Temel Alan Adı	Öğrenci Sayısı	Oran (%)
Beşeri ve Sosyal Bilimler Temel Alanı	340	100
Sağlık Bilimleri Temel Alanı		
Doğa ve Mühendislik Bilimleri Temel Alanı		
Toplam	340	100

Konservatuvarımız Beşeri ve Sosyal Bilimler Temel Alanında eğitim vermektedir.

Tablo 67:Yıllar İtibarıyla Çift Anadal ve Yan Dal Programına Katılan Öğrenci Sayıları

Programın Adı	Çift Anadal Programına Katılan Öğrenci Sayıları			Yan Dal Programına Katılan Öğrenci Sayıları		
	2022	2023	2024	2022	2023	2024
-	-	-	-	-	-	-
Toplam	-	-	-	-	-	-

Çift Anadal ve Yan Dal Programına katılan öğrencimiz bulunmamaktadır.

Tablo 68:Çift Anadal ve Yan Dal Programından Mezun Olan Öğrenci Sayıları

Programın Adı	Çift Anadal Programından Mezun Olan Öğrenci Sayıları			Yan Dal Programından Mezun Olan Öğrenci Sayıları		
	2022	2023	2024	2022	2023	2024
-	-	-	-	-	-	-
Toplam	-	-	-	-	-	-

Çift Anadal ve Yan Dal Programından mezun öğrencimiz bulunmamaktadır.

Tablo 69:Yıllar İtibarıyla Uluslararası Öğrenci Sayıları

Programın Adı	2022	2023	2024
Müzik Bölümü Piyano	1	1	1
Toplam	1	1	1

Konservatuvarımızda öğrenim gören uluslararası öğrencimiz İran vatandaşıdır.

Tablo 70:Uluslararası Öğrenci Bilgileri

Programın Adı	Uyruğu	Kadın	Erkek	Toplam
Müzik Bölümü Piyano	İRAN	-	1	1
Toplam		-	1	1

Tablo 71:Değişim Programı Kapsamında Giden-Gelen Öğrenci Sayıları

Değişim Programı Kapsamında Gelen/Giden Öğrenci	2022	2023	2024
Giden Öğrenci Sayısı	3	1	1
Gelen Öğrenci Sayısı	-	-	-

Foggia İtalya'ya giden 1 öğrencimiz 2021-2022 eğitim öğretim yılı güz ve bahar yarıyılında öğrenim görmüştür. Müzik Bölümü'nde öğrenim gören 1 öğrencimiz 2023-2024 eğitim öğretim yılında Tartu Üniversitesinde öğrenim görmüştür.

Tablo 72:Değişim Programı Kapsamında Giden Öğrenci Sayısı

Değişim Programının Adı	Sayı	Gittiği Kurum	Hareketlilik Tarihleri
Erasmus Değişim Programı/öğrenim	1	Tartu Universty – Arts And Humanities-Estonya	23.09.2023 – 26.07.2024
Toplam	1		

Müzik Bölümü'nde öğrenim gören 1 öğrencimiz 2023-2024 eğitim öğretim yılında Tartu Üniversitesinde öğrenim görmüştür.

Tablo 73:Değişim Programı Kapsamında Gelen Öğrenci Sayısı

Değişim Programının Adı	Sayı	Geldiği Kurum	Hareketlilik Tarihleri
-	-	-	-
Toplam			

Değişim Programına Kapsamında gelen öğrencimiz bulunmamaktadır.

Tablo 74:Staj Yapan Öğrenci Bilgileri

Programın Adı	2022		2023		2024	
	Zorunlu Staj	İsteğe Bağlı Staj	Zorunlu Staj	İsteğe Bağlı Staj	Zorunlu Staj	İsteğe Bağlı Staj
-	-	-	-	-	-	-
Toplam	-	-	-	-	-	-

Konservatuvarımızda öğrenim gören öğrencilerimizden Staj Yapan öğrencimiz bulunmamaktadır.

Tablo 75:İşletmede Mesleki Eğitim Kapsamında Eğitim Uygulamalarına Katılan Öğrenci Sayıları

Programın Adı	2022	2023	2024
-	-	-	-
Toplam	-	-	-

Konservatuvarımızda öğrenim gören öğrencilerimizden İşletmede Mesleki Eğitim Kapsamında Eğitim Uygulamalarına katılan öğrencimiz bulunmamaktadır.

Tablo 76: Mezun Durumuna Gelen ve Mezun Olan Öğrenci Sayıları

Programın Adı	2022			2023			2024		
	Mezun Durumuna Gelen Öğrenci Sayısı	Mezun Öğrenci Sayısı	Mezun Oranı (%)	Mezun Durumuna Gelen Öğrenci Sayısı	Mezun Öğrenci Sayısı	Mezun Oranı (%)	Mezun Durumuna Gelen Öğrenci Sayısı	Mezun Öğrenci Sayısı	Mezun Oranı (%)
Piyano	30	7	23,33	18	1	5,55	11	9	81,82
Yaylı Çalgılar	22	3	13,63	16	2	12,5	16	5	31,25
Türk San.Müziği	-	-	-	-	-	-	27	3	11,11
TSM Ses Eğitimi	42	17	40,47	18	2	11,11	18	4	22,22
Temel Bilimler	56	27	48,21	17	2	11,76	12	8	66,66
Çalgı Eğitimi	17	5	29,41	12	1	8,33	17	8	47,05
THM Ses Eğitimi	24	9	37,5	17	6	35,29	16	5	31,25
Opera	-	-	-	10	0	0	7	6	85,71
Koro	1	1	100	11	1	9,09	8	3	37,5
Sahne Sanatları	-	-	-	-	-	-	1	1	100
Toplam	191	69	35,93	119	15	12,61	133	52	38,63

Tablo 77:Dijital Mezuniyet Yıllığı Hazırlayan Program Bilgileri

Programın Adı	Erişim Adresi
	LİNK

Konservatuvarımızda henüz Dijital Mezuniyet Yıllığı hazırlanmamıştır.

Tablo 78:Mezun Bilgi Sistemine Kaydedilen Öğrenci Bilgileri

Programın Adı	2022			2023			2024		
	Mezun Öğrenci Sayısı	Mezun Bilgi Sistemine Kaydedilen Öğrenci Sayısı	Mezun Bilgi Sistemine Kaydedilme Oranı (%)	Mezun Öğrenci Sayısı	Mezun Bilgi Sistemine Kaydedilen Öğrenci Sayısı	Mezun Bilgi Sistemine Kaydedilme Oranı (%)	Mezun Öğrenci Sayısı	Mezun Bilgi Sistemine Kaydedilen Öğrenci Sayısı	Mezun Bilgi Sistemine Kaydedilme Oranı (%)
Devlet Konservatuvarı	69	56	81,16	15	10	66,67	52	49	94,23
Toplam	69	56	81,16	15	10	66,67	52	49	94,23

Tablo 79:Programların Eğitsel Performans Ölçeği Sonuçları

Programların Adı	Performans Sonucu (%)
Türk Sanat Müziği	4,75
TSM Ses Eğitimi	4,60
Türk Halk Müziği Ses Eğitimi	4,21
THM Çalgı Eğitimi	4,24
Piyano	4,51
Yaylı Çalgılar	4,17
Koro	4,44
Opera	4,54
Temel Bilimler	4,18
Genel Ortalama	4,41

Üniversitemiz adına kalite koordinatörlüğü tarafından düzenlenen programların Eğitsel Performans Ölçeği sonuçları dikkate alınarak Kalite sorumlusu ve bölümlerimiz tarafından değerlendirilerek iyileştirilmesi gereken düzeyler için gerekli iyileştirmeler ve alınması gereken önlemler konusunda Konservatuvarımız yetkili organlarınca çalışmalar yapılmaktadır.

Tablo 80:Öğrenci Memnuniyet Düzeyi

2022	2023	2024
64,89	68,90	69,81

Üniversitemiz adına kalite koordinatörlüğü tarafından düzenlenen anket sonuçları dikkate alınarak öğrenci memnuniyet düzeyleri Kalite sorumlusu ve bölümlerimiz tarafından değerlendirilerek iyileştirilmesi gereken düzeyler için gerekli iyileştirmeler ve alınması gereken önlemler konusunda Konservatuvarımız yetkili organlarınca çalışmalar yapılmaktadır.

Tablo 81:Mezunların Memnuniyet Düzeyi

2022	2023	2024
64,89	68,90	-

Üniversitemiz adına kalite koordinatörlüğü tarafından düzenlenen anket sonuçları dikkate alınarak öğrenci memnuniyet düzeyleri Kalite sorumlusu ve bölümlerimiz tarafından değerlendirilerek iyileştirilmesi gereken düzeyler için gerekli iyileşmeler ve alınması gereken önlemler konusunda Konservatuvarımız yetkili organlarınca çalışmalar yapılmaktadır.

Tablo 82: Yıllık Ders Saati Sayıları

	I. Öğretim		II. Öğretim		Uzaktan Öğretim		Toplam		Toplam
	Maaş Kar.	Ücret Kar.	Maaş Kar.	Ücret Kar.	Maaş Kar.	Ücret Kar.	Maaş Kar.	Ücret Kar.	
Ders Saati	10.571	13.772					10.571	13.772	23.343

Konservatuvarımızda ders görevlendirmesi yapılan öğretim elemanlarımız toplam 23.343 saat derse girmişlerdir.

1.3.7.2. Araştırma ve Geliştirme Hizmetleri

Tablo 83: Üniversitenin Öncelikli Alanlarına İlişkin Gerçekleşen Bilimsel Etkinlik Bilgileri

Etkinliğin Adı	Etkinliğin Türü*	Etkinliğin Yeri	Üniversitenin Öncelikli Alan Kapsamı				Etkinlik Gerçekleştiği Tarihler**
			Mühendislik	Turizm	Hayvan Sağlığı ve Hayvancılık	Diğer	
			X				
				X			
...					X	X	

Tablo 84:2209-A Üniversite Öğrencileri Araştırma Projeleri Destekleme Programı

Proje Adı	Öğrencinin Bölümü	Proje Bütçesi	Proje Süresi	Proje Kabul Tarihi
-	-	-	-	-

Tablo 85:Teknoparklarda Kurulan Şirket Sayıları

Şirket Türü	2022	2023	2024
Akademik Personel Şirket Sayısı	-	1	
Öğrenci Şirket Sayısı	-	-	
Toplam	-	-	

Tablo 86:Öğretim Elemanları ve Öğrencilerin Teknoparklardaki Şirket Bilgileri

Teknoparkın Adı	Şirketin Adı	Şirketin Faaliyet Alanı	Şirketin Kurulma Tarihi	Akademik/Öğrenci
Zafer Teknopark	SOZY	Yazılım	05.12.2023	Akademik

Konservatuvarımızda görev yapan 1 öğretim üyemiz Zafer Teknoparkta şirket kurarak çalışmalarına devam etmektedir.

Tablo 87:Proje Bilgileri

Proje Kaynakları	Önceki Yıldan Devreden Proje Sayısı	Yıl İçinde Eklenen Proje Sayısı	Yıl İçinde Biten Proje Sayısı	Ertesi Yıla Devreden Proje Sayısı	Yıl İçinde Proje Bütçesinden Yapılan Harcama Tutarı
B.A.P.	-	-	-	-	-
TÜBİTAK	-	-	-	-	-
...					
Toplam					

Tablo 88:Tamamlanan Proje Sayıları ve Proje Harcama Tutarları

Proje Kaynakları	2022		2023		2024	
	Sayı	Bütçe	Sayı	Bütçe	Sayı	Bütçe
B.A.P.			1			
TÜBİTAK						
...						

Tablo 89:Bölgesel Kalkınma İhtiyaçlarına Yönelik Bilimsel Proje Bilgileri

Projenin Türü	Projenin Adı	Projenin Yürütücüleri	Projenin Kabul Tarihi	Projenin Durumu (Tamamlandı/Devam ediyor)
-	-	-	-	-

Tablo 90:Yıllar İtibarıyla Buluş Sayıları

Tescil Edilen Buluş Türü	2022	2023	2024
Patent	-	-	-
Faydalı Model	-	-	-
Toplam	-	-	-

Konservatuvarımızda görev yapan öğretim elemanlarınca yapılan buluşlardan tescil edilen patent, faydalı model vb. buluşları bulunmamaktadır.

Tablo 91:Tescil Başvurusu Yapılan Buluş Bilgileri

Buluş Başlığı	Buluş Tipi (Patent/Faydalı Model vb.)	Buluş Sahibi/Sahipleri	Hak Sahipleri	Üniversitemiz Hak Sahipliği Oranı (%)	Başvuru Tarihi
-	-	-	-	-	-
-	-	-	-	-	-

Konservatuvarımızda görev yapan öğretim elemanlarınca yapılan buluşlardan tescil edilen patent, faydalı model vb. buluşları bulunmamaktadır.

Tablo 92:Tescil Edilen Buluş Bilgileri

Buluş Başlığı	Buluş Tipi (Patent/Faydalı Model vb.)	Buluş Sahibi/Sahipleri	Hak Sahipleri	Üniversitemiz Hak Sahipliği Oranı (%)	Tescil Edilen Ülkeler	Tescil Tarihi
-	-	-	-	-	-	-

Konservatuvarımızda görev yapan öğretim elemanlarınca yapılan buluşlardan tescil edilen patent, faydalı model vb. buluşları bulunmamaktadır.

Tablo 93:Ticarileşen Buluşlar

Buluş Başlığı	Buluş Tipi (Patent/Faydalı Model vb.)	Buluş Sahibi/Sahipleri	Hak Sahipleri	Üniversitemiz Hak Sahipliği Oranı (%)	Ticarileşme Şekli	Ticarileşme Tarihi
-	-	-	-	-	-	-

Konservatuvarımızda görev yapan öğretim elemanlarınca yapılan buluşlardan tescil edilen patent, faydalı model vb. buluşları bulunmamaktadır.

Tablo 94:Bilimsel Yayınlar

Değerlendirme Kriterleri	2022	2023	2024
SCI, SSCI ve AHCI,CPCI-S, CPCI-SSH, ESCI içindeki indeks ve özler tarafından taranan dergilerde yayınlanan teknik not, editöre mektup, tartışma, örnek olay sunumu ve özet türünden olanlar <u>dışında yayınlanmış makale sayısı.</u> (Web of Science Veri Tabanı Verilerine Göre)	2	-	4
SCI, SSCI ve AHCI,CPCI-S, CPCI-SSH, ESCI içindeki indeks ve özler tarafından taranan dergilerde yayınlanan teknik not, editöre mektup, tartışma, örnek olay sunumu ve özet türünden yayınların sayısı. (Web of Science Veri Tabanı Verilerine Göre)		-	
Toplam	2	-	4

Tablo 95:Öğretim Elemanlarının Uluslararası Yayın ve Atıf Sayıları (Web of Science)

Değerlendirme Kriterleri	2022	2023	2024
Öğretim Elemanlarının Yayın Sayısı	5	7	3
Öğretim Elemanı Başına Düşen Yayın Sayısı	0,15	0,21	0,09
Öğretim Elemanlarının Atıf Sayısı	3	4	11
Öğretim Elemanı Başına Düşen Atıf Sayısı	0,09	0,12	0,31

Tabloda belirtilen hesaplamalar Konservatuvarımız kadrosunda görev yapan 35 öğretim elemanı baz alınarak yapılmıştır.

Tablo 96:ISI İndekslerine Giren Dergilerde Görevli Akademik Personel Sayısının Dağılımı

Yayının Adı	Baş Editör	Editör	Özel Sayı Editörü	Yardımcı Editör	Yayın Kurulu Üyesi	Değerlendirme Kurulu Üyesi	Danışma Kurulu Üyesi	Toplam
-	-	-	-	-	-	-	-	
Toplam								

Tablo 97:Ulusal ve Uluslararası Hakemlik Sayıları

Düzy	2022	2023	2024
Ulusal	6	8	14
Uluslararası	4	2	2
Toplam	10	10	16

Tabloda belirtilen bilgiler Konservatuvarımız kadrosunda görev yapan 35 öğretim elemanı baz alınarak yapılmıştır.

Tablo 98:Öğretim Elemanlarının Aldıkları Burs Bilgileri

Öğretim Elemanının Görev Yaptığı Programın Adı	Bursun Adı	Unvanı	2022	2023	2024
-	-	-	-	-	-
Toplam			-	-	-

Konservatuvarımızda görev yapan öğretim elemanlarının almış olduğu burs bulunmamaktadır.

Tablo 99:Öğretim Elemanlarının Aldıkları Ödül Bilgileri

Öğretim Elemanının Görev Yaptığı Programın Adı	Ödülü Veren Kurum	Ödülün Adı	Unvanı	2022	2023	2024
-	-	-	-	-	-	-
Toplam				-	-	-

Konservatuvarımızda görev yapan öğretim elemanlarının almış olduğu ödül bulunmamaktadır.

1.3.7.3. Sosyal Hizmetler

Tablo 100:Spor Tesislerinde Gerçekleştirilen Faaliyet Bilgileri

Bulunduğu Yer	Salonun Adı	Açık/ Kapalı	Kapasitesi	Gerçekleştirilen Etkinlik Sayısı	Hizmet Verdiği Kesim
-	-	-	-	-	-

Konservatuvarımızın spor tesislerinde gerçekleştirdiği faaliyet bulunmamaktadır.

Tablo101:Öğrencilerin/Takımların Turnuvalarda/Sanatsal-Kültürel Yarışmalarda Kazandıkları Ödüller/Dereceler

Takım/Sporcu Adı	Turnuvanın /Yarışmanın Adı	Yarışmanın Düzeyi	Kazandığı Derece ve Ödül
-	-	-	-

Tablo 102:Birim Etkinlik Bilgileri

Etkinlik Sıra No ¹	Etkinliğin Adı	Etkinliğin Türü ²	Etkinliğin Yeri	Etkinlik Toplumsal Katkı Faaliyeti mi?		Etkinlik Halka Açık mı?		Düzeyi		Hedef Kitle ³
				Evet	Hayır	Evet	Hayır	Ulusal	Uluslararası	
1.	Türk Sanat Müziği Konseri	Konser/ Dinleti	Afyon Güzel Sanatlar Lisesi	X		X		X		Akademik Personel , İdari Personel , Mezun , Öğrenci
2.	Ferahnak Klasik Takım Konseri	Konser/ Dinleti	Devlet Konservatuvarı Konser Salonu	X		X		X		Akademik Personel , İdari Personel , Mezun , Öğrenci
3.	Garip Bülbül Neşet Ertaş Türküleri Konseri	Konser/ Dinleti	Atatürk Kongre Merkezi	X		X		X		Akademik Personel , Dezavantajlı Gruplar (Engelliler) , İdari Personel , Mezun , Öğrenci , Sivil Toplum Kuruluşu
4.	Piyano Şan Konseri	Konser/ Dinleti	Devlet Konservatuvarı Konser Salonu	X		X		X		Akademik Personel , Dezavantajlı Gruplar (Engelliler) , İdari Personel , Mezun , Öğrenci

5.	Piyano Konseri	Konser/ Dinleti	Devlet Konservatuarı Konser Salonu	X		X		X	Akademik Personel , Dezavantajlı Gruplar (Engelliler) , İdari Personel , Mezun , Öğrenci
6.	Keman Resitali	Konser/ Dinleti	Devlet Konservatuarı Konser Salonu	X		X		X	Akademik Personel , İdari Personel , Mezun , Öğrenci
7.	Afyon Kocatepe Üniversitesi Çocuk VE Gençlik Orkestrası Konseri	Konser/ Dinleti	Atatürk Kongre Merkezi	X		X		X	Akademik Personel , Dezavantajlı Gruplar (Engelliler) , İdari Personel , Mezun , Öğrenci , Sivil Toplum Kuruluşu
8.	2024 Yılı Yaşam Boyu Onur Ödülü	Tören	İbrahim Küçük Kurt Konferans Salonu	X		X		X	Akademik Personel , İdari Personel , Mezun , Öğrenci
9.	“Sosyal Roller VE Otobiyografik Belleğe Etkileri Bir Sosyal Psikoloji Çalışması: Şaşakalmak”	Konferans	Devlet Konservatuarı Konser Salonu		X		X	X	Akademik Personel , İdari Personel , Mezun , Öğrenci
10.	Romantik Melodiler Viyolonsel & Piyano	Müzikal Gösteri	Devlet Konservatuarı Konser Salonu	X		X		X	Akademik Personel , İdari Personel , Mezun , Öğrenci
11.	Şemsin Dilinden Mevlana	Müzikal Gösteri	Atatürk Kongre Merkezi	X		X		X	Akademik Personel , Dezavantajlı Gruplar (Engelliler) , İdari Personel , Mezun , Öğrenci
12.	Gönülden Görenler (Engelsiz Besteler)	Konser/ Dinleti	M. Rıza Çerçel Kültür Ve Sanat Merkezi Sergi Salonu	X		X		X	Akademik Personel , Dezavantajlı Gruplar (Engelliler) , İdari Personel , Mezun , Öğrenci
13.	Vefatının 178. Yıldönümünde Hammamizade İsmail Dede Efendi’yi Anma Konseri	Konser/ Dinleti	Devlet Konservatuarı Konser Salonu	X		X		X	Akademik Personel , İdari Personel , Mezun , Öğrenci
14.	Kanun Piyano İkilisi	Konser/ Dinleti	Devlet Konservatuarı Konser Salonu	X		X		X	Akademik Personel , İdari Personel , Mezun , Öğrenci
15.	100. Yılında Musiki Muallim Mektebi	Panel	İbrahim Küçük Kurt Konferans Salonu	X		X		X	Akademik Personel , Dezavantajlı Gruplar (Engelliler) , İdari Personel , Mezun , Öğrenci
16.	Müzik Eğitimine Ve Kültürüne Katkı Ödülü	Tören	İbrahim Küçük Kurt Konferans Salonu	X		X		X	Akademik Personel , Dezavantajlı Gruplar (Engelliler) , İdari Personel , Mezun , Öğrenci , Sivil Toplum

										Kuruluşu
17.	Doç.Aslı Beller Viyolonsel Masterclass	Eğitim Programı	Devlet Konservatuarı Konser Salonu		X		X	X		Öğrenci
18.	Viyolonsel & Piyano Resitali	Konser/ Dinleti	Devlet Konservatuarı Konser Salonu	X		X		X		Akademik Personel , Dezavantajlı Gruplar (Engelliler) , İdari Personel , Mezun , Öğrenci
19.	“Mezun Kariyer Buluşmaları/Dipl omadadan Sonraki Hayat”	Konser/ Dinleti	Devlet Konservatuarı Konser Salonu	X		X		X		Akademik Personel , Dezavantajlı Gruplar (Engelliler) , İdari Personel , Mezun , Öğrenci
20.	Atatürk Ve Müzik	Konser/ Dinleti	Devlet Konservatuarı Konser Salonu	X		X		X		Akademik Personel , İdari Personel , Mezun , Öğrenci , Sivil Toplum Kuruluşu
21.	Davranışsal Bağımlılıklar	Konferans	Devlet Konservatuarı Konser Salonu		X		X	X		Akademik Personel , Dezavantajlı Gruplar (Engelliler) , İdari Personel , Öğrenci
22.	Trombon Ve Piyano Resitali	Konser/ Dinleti	Devlet Konservatuarı Konser Salonu	X						Akademik Personel , İdari Personel , Mezun , Öğrenci
23.	Bitirme Konseri	Konser /Dinleti	Devlet Konservatuarı Konser Salonu	X						Akademik Personel , İdari Personel , Mezun , Öğrenci
24.	Bitirme Konseri	Konser/ Dinleti	Devlet Konservatuarı Konser Salonu	X						Akademik Personel , İdari Personel , Mezun , Öğrenci
25.	Bitirme Konseri	Konser/ Dinleti	Devlet Konservatuarı Konser Salonu	X						Akademik Personel , Dezavantajlı Gruplar (Engelliler) , İdari Personel , Mezun , Öğrenci
26.	Sevda Türküleri	Konser/ Dinleti	Atatürk Kongre Merkezi	X		X		X		Akademik Personel , Dezavantajlı Gruplar (Engelliler) , İdari Personel , Mezun , Öğrenci , Sivil Toplum Kuruluşu
27.	Piyano Konseri	Konser/ Dinleti	Devlet Konservatuarı 1 Konser Salonu	X				X		Akademik Personel , İdari Personel , Mezun , Öğrenci
28.	Piyano Sınıf Konseri	Konser/ Dinleti	Devlet Konservatuarı 1 Konser Salonu		X			X		Akademik Personel , İdari Personel , Mezun , Öğrenci
29.	Bir Demet Nihavend	Konser/ Dinleti	Devlet Konservatuarı Konser Salonu		X			X		Akademik Personel , İdari Personel , Mezun , Öğrenci
30.	Ege Türküleri	Konser/ Dinleti	Devlet Konservatuarı	X				X		Akademik Personel , İdari Personel , Mezun ,

			Konser Salonu							Öğrenci
31.	Yaylı Çalgılar Konseri	Konser/ Dinleti	Devlet Konservatuvarı Konser Salonu	X				X		Akademik Personel , İdari Personel , Mezun , Öğrenci
32.	Sınıf Konseri	Konser/ Dinleti	Devlet Konservatuvarı Konser Salonu	X				X		Akademik Personel , İdari Personel , Mezun , Öğrenci
33.	Afyonkarahisar Türküleri	Konser/ Dinleti	Devlet Konservatuvarı Konser Salonu	X				X		Akademik Personel , İdari Personel , Mezun , Öğrenci
34.	Elazığ Türküleri	Konser/ Dinleti	Devlet Konservatuvarı Konser Salonu	X				X		Akademik Personel , İdari Personel , Mezun , Öğrenci
35.	I. Bağlama Günleri	Konser/ Dinleti	Devlet Konservatuvarı Konser Salonu	X				X		Akademik Personel , İdari Personel , Mezun , Öğrenci
36.	Elazığ Türküleri	Konser/ Dinleti	Devlet Konservatuvarı Konser Salonu	X				X		Akademik Personel , İdari Personel , Mezun , Öğrenci
37.	Sultaniyegah Klasik Takım	Konser/ Dinleti	Devlet Konservatuvarı Konser Salonu	X				X		Akademik Personel , İdari Personel , Mezun , Öğrenci
38.	Müzikoloji Toplantıları XX	Seminer	Devlet Konservatuvarı Konser Salonu		X			X		Akademik Personel , İdari Personel , Mezun , Öğrenci
39.	11.Piyano Günleri	Müzikal Gösteri	Devlet Konservatuvarı Konser Salonu	X				X		Akademik Personel , İdari Personel , Mezun , Öğrenci
40.	Müzikoloji Toplantıları XIX-Eser İnceleme IV	Konferans	Devlet Konservatuvarı Konser Salonu		X			X		Akademik Personel , İdari Personel , Mezun , Öğrenci
41.	Gaziantep Türküleri	Konser/ Dinleti	Devlet Konservatuvarı Konser Salonu	X				X		Akademik Personel , İdari Personel , Mezun , Öğrenci
42.	Form Ahenk Konseri	Konser/ Dinleti	Devlet Konservatuvarı Konser Salonu	X				X		Akademik Personel , İdari Personel , Mezun , Öğrenci
43.	Konferans-Resital(Türev Berki)	Konser/ Dinleti	Konservatuvar Konser Salonu	X				X		Akademik Personel , İdari Personel , Mezun , Öğrenci
44.	İki Piyano Konseri	Konser/ Dinleti	Konservatuvar Konser Salonu	X				X		Akademik Personel , İdari Personel , Mezun , Öğrenci
45.	Şan&Piyano Resitali	Müzikal Gösteri	Konservatuvar Konser Salonu	X				X		Akademik Personel , İdari Personel , Mezun , Öğrenci
46.	23 Nisan Çocuk Koroları Şenliği	Şenlik/ Festival	Atatürk Kongre Merkezi	X				X		Akademik Personel , Dezavantajlı Gruplar (Engelliler) , İdari Personel , Mezun , Öğrenci
47.	Tasavvufi Türk	Müzikal	Konservatuvar Konser Salonu	X				X		Akademik Personel ,

	Halk Müziği	Gösteri								Halk , Mezun , Öğrenci
48.	Üniversitelerde Müzik Telif Hakkı Ve İracı Sanatçıların Sosyal Güvelliği Eğitim Semineri	Seminer	Konservatuvar Konser Salonu		X				X	Akademik Personel , Halk , Mezun , Öğrenci
49.	Çanakkale Zaferi Ve Şehitleri Anma Etkinliği	Müzikal Gösteri	Konservatuvar Konser Salonu	X					X	Akademik Personel , Halk , İdari Personel , Mezun , Öğrenci
50.	Hanımeli, Bir Çiçekten Ötesi	Müzikal Gösteri	Hattat Karahisari Kültür Merkezi	X					X	Akademik Personel , , İdari Personel , , Öğrenci
51.	Bahar Şarkıları Konseri	Konser/ Dinleti	Atatürk Kongre Merkezi	X					X	Akademik Personel , Dezavantajlı Grular (Engelliler) , Halk , İdari Personel , Mezun , Öğrenci
52.	Zeki Müren Şarkıları	Konser/ Dinleti	Atatürk Kongre Merkezi	X					X	Akademik Personel , Dezavantajlı Gruplar (Engelliler) , Halk , İdari Personel , Mezun , Öğrenci
53.	14.Uluslararası Hisarlı Ahmet Sempozyumu	Sempozyum	Kütahya		X				X	Akademik Personel , Dezavantajlı Gruplar (Engelliler) , Halk , İdari Personel , Mezun , Öğrenci
54.	Afyon Kocatepe Üniversitesi Çocuk ve Gençlik Orkestrası 11. Yıl Konseri	Konser/ Dinleti	İbrahim KÜÇÜKKURT Konser Salonu	X					X	Akademik Personel , Dezavantajlı Gruplar (Engelliler) , Halk , İdari Personel , Mezun , Öğrenci
55.	17. Amatör Çalgıcılar Festivali”	Festival	İbrahim KÜÇÜKKURT Konser Salonu	X					X	Akademik Personel , Dezavantajlı Gruplar (Engelliler) , Halk , İdari Personel , Mezun , Öğrenci
56.	16. Müzik Eğitimi Çalıştayı	Çalıştay	Konservatuvar Konser Salonu		X				X	Müzik Öğretmenleri
57.	Çalgı Yapım-Bakım ve Onarım Atölye Çalışması	Seminer	Konservatuvar Konser Salonu		X				X	Akademik Personel , Dezavantajlı Gruplar (Engelliler) , Halk , İdari Personel , Mezun , Öğrenci
58.	Anne Temalı Şarkılar & Anne Bestekârlardan Şarkılar (Anneler Günü Konseri)	Konser	Rıza Çerçel Kültür Merkezi	X					X	Akademik Personel , Dezavantajlı Gruplar (Engelliler) , Halk , İdari Personel , Mezun , Öğrenci

Tablo 103:Birim Etkinlik Bilgileri (Devamı)

Etkinlik Sıra No ¹	Etkinliğin Kapsamı ⁵	Etkinliğin Üniversitenin Öncelikli Alanlarıyla İlişkisi ⁶	Katılımcı Sayısı	Etkinliğin Maliyeti ⁷	Etkinlik Memnuniyet	Etkinlik Linki ⁴
1.	Sanatsal Faaliyet	Gerçekleşen faaliyet üniversitenin öncelikli alanları ile ilişkili değildir	150			https://konservatuvar.aku.edu.tr/2024/12/23/turk-sanat-muzigi-konseri/
2.	Sanatsal Faaliyet	Gerçekleşen faaliyet üniversitenin öncelikli alanları ile ilişkili değildir	100			https://konservatuvar.aku.edu.tr/2024/12/23/ferahnak-klasik-takim-konser/
3.	Sanatsal Faaliyet	Gerçekleşen faaliyet üniversitenin öncelikli alanları ile ilişkili değildir	1000			https://konservatuvar.aku.edu.tr/2024/12/23/garip-bulbul-neset-ertas-turkuleri-konser/
4.	Sanatsal Faaliyet	Gerçekleşen faaliyet üniversitenin öncelikli alanları ile ilişkili değildir	100			https://konservatuvar.aku.edu.tr/2024/12/23/san-piyano-resitali/
5.	Sanatsal Faaliyet	Gerçekleşen faaliyet üniversitenin öncelikli alanları ile ilişkili değildir	100			https://konservatuvar.aku.edu.tr/2024/12/23/piyano-konseri-2/
6.	Sanatsal Faaliyet	Gerçekleşen faaliyet üniversitenin öncelikli alanları ile ilişkili değildir	100			https://konservatuvar.aku.edu.tr/2024/12/16/keman-resitali/
7.	Sanatsal Faaliyet	Gerçekleşen faaliyet üniversitenin öncelikli alanları ile ilişkili değildir	900			https://konservatuvar.aku.edu.tr/2024/12/16/cocuk-ve-genclik-orkestrasi-konseri/
8.	Kültürel Faaliyet	Gerçekleşen faaliyet üniversitenin öncelikli alanları ile ilişkili değildir	250			https://konservatuvar.aku.edu.tr/2024/12/16/2024-yili-yasam-boyu-onur-odulu/
9.	Sanatsal Faaliyet, Öğrencilerin mesleki gelişim ve kariyerlerine yönelik düzenlenen eğitsel etkinlik	Gerçekleşen faaliyet üniversitenin öncelikli alanları ile ilişkili değildir	100			https://konservatuvar.aku.edu.tr/2024/12/16/sosyal-roller-ve-otobiyografik-bellege-etkileri-bir-sosyal-psikoloji-calismasi-sasakalmak-konferans/
10.	Sanatsal Faaliyet	Gerçekleşen faaliyet üniversitenin öncelikli alanları ile ilişkili değildir	100			https://konservatuvar.aku.edu.tr/2024/12/06/romantik-melodiler-viyolonsel-ve-piyano-konseri/
11.	Sanatsal	Gerçekleşen faaliyet üniversitenin öncelikli	950			https://konservatuvar.aku.edu.tr/2024/12/06/semsin-dilinden-mevlana-aciklamali-sema-

	Faaliyet	alanları ile ilişkili değildir				gosterisi/
12.	Sanatsal Faaliyet	Gerçekleşen faaliyet üniversitenin öncelikli alanları ile ilişkili değildir	250			https://konservatuvar.aku.edu.tr/2024/11/27/dunya-engelliler-gunu-ozel-konseri/
13.	Sanatsal Faaliyet	Gerçekleşen faaliyet üniversitenin öncelikli alanları ile ilişkili değildir	100			https://konservatuvar.aku.edu.tr/2024/11/25/vefatinin-178-yildonumunde-hammamizade-ismail-dede-efendiye-anma-konseri/
14.	Sanatsal Faaliyet	Gerçekleşen faaliyet üniversitenin öncelikli alanları ile ilişkili değildir	100			https://konservatuvar.aku.edu.tr/2024/11/25/kanun-piyano-ikilisi-konser/
15.	Kültürel Faaliyet	Gerçekleşen faaliyet üniversitenin öncelikli alanları ile ilişkili değildir	350			https://konservatuvar.aku.edu.tr/2024/11/19/100-yilinda-musiki-muallim-mektebi-panel/
16.	Kültürel Faaliyet	Gerçekleşen faaliyet üniversitenin öncelikli alanları ile ilişkili değildir	350			https://konservatuvar.aku.edu.tr/2024/11/19/musiki-muallim-mektebinin-100-yilina-ozel-muzik-egitimine-ve-kulturune-katki-odul-toreni/
17.	Sanatsal Faaliyet, Öğrencilerin mesleki gelişim ve kariyerlerine yönelik düzenlenen eğitsel etkinlik	Gerçekleşen faaliyet üniversitenin öncelikli alanları ile ilişkili değildir	50			https://konservatuvar.aku.edu.tr/2024/11/18/viyolonsel-masterclass/
18.	Sanatsal Faaliyet	Gerçekleşen faaliyet üniversitenin öncelikli alanları ile ilişkili değildir	100			https://konservatuvar.aku.edu.tr/2024/11/18/viyolonsel-ve-piyano-resitali/
19.	Sanatsal Faaliyet Kariyer sahibi mezunların katılımıyla gerçekleştirilen etkinlik	Gerçekleşen faaliyet üniversitenin öncelikli alanları ile ilişkili değildir	100			https://konservatuvar.aku.edu.tr/2024/11/18/mezun-kariyer-bulusmalari-diplomadan-sonraki-hayat-programi/
20.	Sanatsal Faaliyet	Gerçekleşen faaliyet üniversitenin öncelikli alanları ile ilişkili değildir	100			https://konservatuvar.aku.edu.tr/2024/11/06/ataturkun-muzik-kimligi-konferans-konser/
21.	Bağımlılıkla Mücadele	Gerçekleşen faaliyet üniversitenin öncelikli alanları ile ilişkili değildir	100			https://konservatuvar.aku.edu.tr/2024/10/25/bagimlilikla-mucadele-konferansi/
22.	Sanatsal Faaliyet,	Gerçekleşen faaliyet üniversitenin öncelikli alanları ile ilişkili değildir	90			https://konservatuvar.aku.edu.tr/2024/10/14/trombon-ve-piyano-resitali/

23.	Sanatsal Faaliyet, Öğrencilerin mesleki gelişim ve kariyerlerine yönelik düzenlenen eğitsel etkinlik	Gerçekleşen faaliyet üniversitenin öncelikli alanları ile ilişkili değildir	90		https://konservatuvar.aku.edu.tr/2024/06/03/bitirme-konserleri-serisi/
24.	Sanatsal Faaliyet, Öğrencilerin mesleki gelişim ve kariyerlerine yönelik düzenlenen eğitsel etkinlik	Gerçekleşen faaliyet üniversitenin öncelikli alanları ile ilişkili değildir	100		https://konservatuvar.aku.edu.tr/2024/06/03/bitirme-konserleri-serisi/
25.	Sanatsal Faaliyet, Öğrencilerin mesleki gelişim ve kariyerlerine yönelik düzenlenen eğitsel etkinlik	Gerçekleşen faaliyet üniversitenin öncelikli alanları ile ilişkili değildir	100		https://konservatuvar.aku.edu.tr/2024/06/03/bitirme-konserleri-serisi/
26.	Sanatsal Faaliyet	Gerçekleşen faaliyet üniversitenin öncelikli alanları ile ilişkili değildir	1000		https://konservatuvar.aku.edu.tr/2024/06/03/4651/
27.	Sanatsal Faaliyet, Öğrencilerin mesleki gelişim ve kariyerlerine yönelik düzenlenen eğitsel etkinlik	Gerçekleşen faaliyet üniversitenin öncelikli alanları ile ilişkili değildir	100		https://konservatuvar.aku.edu.tr/2024/05/27/piyano-konseri/
28.	Sanatsal Faaliyet, Öğrencilerin mesleki gelişim ve kariyerlerine yönelik düzenlenen eğitsel etkinlik	Gerçekleşen faaliyet üniversitenin öncelikli alanları ile ilişkili değildir	100		https://konservatuvar.aku.edu.tr/2024/05/29/piyano-sinif-konseri/
29.	Sanatsal Faaliyet	Gerçekleşen faaliyet üniversitenin öncelikli alanları ile ilişkili değildir	100		https://konservatuvar.aku.edu.tr/2024/05/27/bir-demet-nihavend-konser/
30.	Sanatsal Faaliyet, Öğrencilerin	Gerçekleşen faaliyet üniversitenin öncelikli alanları ile ilişkili	100		https://konservatuvar.aku.edu.tr/2024/05/24/ege-turkuleri-konseri/

	mesleki gelişim ve kariyerlerine yönelik düzenlenen eğitsel etkinlik	değildir			
31.	Sanatsal Faaliyet, Öğrencilerin mesleki gelişim ve kariyerlerine yönelik düzenlenen eğitsel etkinlik	Gerçekleşen faaliyet üniversitenin öncelikli alanları ile ilişkili değildir	100		https://konservatuvar.aku.edu.tr/2024/05/27/yayli-calgilar-konseri/
32.	Sanatsal Faaliyet, Öğrencilerin mesleki gelişim ve kariyerlerine yönelik düzenlenen eğitsel etkinlik	Gerçekleşen faaliyet üniversitenin öncelikli alanları ile ilişkili değildir	100		https://konservatuvar.aku.edu.tr/2024/05/24/piyano-asd-sinif-konseri/
33.	Sanatsal Faaliyet	Gerçekleşen faaliyet üniversitenin öncelikli alanları ile ilişkili değildir	100		https://konservatuvar.aku.edu.tr/2024/05/24/afyonkarahisar-turkuleri-konseri/
34.	Sanatsal Faaliyet, Öğrencilerin mesleki gelişim ve kariyerlerine yönelik düzenlenen eğitsel etkinlik	Gerçekleşen faaliyet üniversitenin öncelikli alanları ile ilişkili değildir	100		https://konservatuvar.aku.edu.tr/2024/05/24/elazig-turkuleri/
35.	Sanatsal Faaliyet	Gerçekleşen faaliyet üniversitenin öncelikli alanları ile ilişkili değildir	100		https://konservatuvar.aku.edu.tr/2024/05/20/i-baglama-gunleri/
36.	Sanatsal Faaliyet, Öğrencilerin mesleki gelişim ve kariyerlerine yönelik düzenlenen eğitsel etkinlik	Gerçekleşen faaliyet üniversitenin öncelikli alanları ile ilişkili değildir	100		
37.	Sanatsal Faaliyet	Gerçekleşen faaliyet üniversitenin öncelikli alanları ile ilişkili değildir	100		https://konservatuvar.aku.edu.tr/2024/05/13/sultaniyegah-klasik-takim-konseri/
38.	Kültürel	Gerçekleşen faaliyet	100		https://konservatuvar.aku.edu.tr/2024/05/13

	Faaliyet	üniversitenin öncelikli alanları ile ilişkili değildir				/muzikoloji-toplantilari-xx-turk-muzigi-konusmalari/
39.	Sanatsal Faaliyet, Öğrencilerin mesleki gelişim ve kariyerlerine yönelik düzenlenen eğitsel etkinlik	Gerçekleşen faaliyet üniversitenin öncelikli alanları ile ilişkili değildir	100			https://konservatuvar.aku.edu.tr/2024/05/13/11-piyano-gunleri/
40.	Kültürel Faaliyet	Gerçekleşen faaliyet üniversitenin öncelikli alanları ile ilişkili değildir	100			https://konservatuvar.aku.edu.tr/2024/05/09/19-muzikoloji-toplantisi-eser-inceleme-iv-raffaellonun-bir-tablosundan-hareketle-vokal-ve-calgisal-muzik-uzerine-dusunceler/
41.	Sanatsal Faaliyet, Öğrencilerin mesleki gelişim ve kariyerlerine yönelik düzenlenen eğitsel etkinlik	Gerçekleşen faaliyet üniversitenin öncelikli alanları ile ilişkili değildir	100			https://konservatuvar.aku.edu.tr/2024/05/06/gaziantep-turkuleri/
42.	Sanatsal Faaliyet	Gerçekleşen faaliyet üniversitenin öncelikli alanları ile ilişkili değildir	100			https://konservatuvar.aku.edu.tr/2024/05/06/form-ahenk-konseri/
43.	Sanatsal Faaliyet	Gerçekleşen faaliyet üniversitenin öncelikli alanları ile ilişkili değildir	100			https://konservatuvar.aku.edu.tr/2024/05/06/turev-berki-konferans-resital/ https://konservatuvar.aku.edu.tr/2024/05/09/turev-berki-masterclass/
44.	Sanatsal Faaliyet	Gerçekleşen faaliyet üniversitenin öncelikli alanları ile ilişkili değildir	100			https://konservatuvar.aku.edu.tr/2024/04/29/iki-piyano-konseri/
45.	Sanatsal Faaliyet	Gerçekleşen faaliyet üniversitenin öncelikli alanları ile ilişkili değildir	90			https://konservatuvar.aku.edu.tr/2024/04/24/san-ve-piyano-resitali/
46.	Kültürel Faaliyet	Gerçekleşen faaliyet üniversitenin öncelikli alanları ile ilişkili değildir	1000			https://konservatuvar.aku.edu.tr/2024/01/30/15-%e2%81%a0-%e2%81%a0afyonkarahisar-23-nisan-cocuk-korolari-senligi/
47.	Sanatsal Faaliyet	Gerçekleşen faaliyet üniversitenin öncelikli alanları ile ilişkili değildir	100			https://konservatuvar.aku.edu.tr/2024/03/28/tasavvufi-turk-halk-muzigi-konseri/
48.	Öğrencilerin mesleki gelişim ve kariyerlerine yönelik düzenlenen eğitsel	Gerçekleşen faaliyet üniversitenin öncelikli alanları ile ilişkili değildir	100			https://konservatuvar.aku.edu.tr/2024/03/27/universitelerde-muzik-telif-hakki-ve-icraci-sanatcilarin-sosyal-guvenligi-egitim-seminerini/

	etkinlik				
49.	Sanatsal Faaliyet	Gerçekleşen faaliyet üniversitenin öncelikli alanları ile ilişkili değildir	100		https://konservatuvar.aku.edu.tr/2024/03/18/18-mart-canakkale-zaferi-konseri/
50.	Sanatsal Faaliyet	Gerçekleşen faaliyet üniversitenin öncelikli alanları ile ilişkili değildir	500		
51.	Sanatsal Faaliyet	Gerçekleşen faaliyet üniversitenin öncelikli alanları ile ilişkili değildir	1000		
52.	Sanatsal Faaliyet	Gerçekleşen faaliyet üniversitenin öncelikli alanları ile ilişkili değildir	498		
53.	Kültürel Sanatsal Faaliyet	Gerçekleşen faaliyet üniversitenin öncelikli alanları ile ilişkili değildir	1000		https://konservatuvar.aku.edu.tr/2024/05/20/14-uluslararasi-hisarli-ahmet-sempozyumu/
54.	Sanatsal Faaliyet	Gerçekleşen faaliyet üniversitenin öncelikli alanları ile ilişkili değildir	200		https://konservatuvar.aku.edu.tr/2024/02/17/aku-cocuk-ve-genclik-orkestrasi/
55.	Kültürel /Sanatsal Faaliyet	Gerçekleşen faaliyet üniversitenin öncelikli alanları ile ilişkili değildir	1000		https://konservatuvar.aku.edu.tr/2024/01/21/16-uluslararasi-amator-calgicilar-festivali/
56.	Kültürel Faaliyet	Gerçekleşen faaliyet üniversitenin öncelikli alanları ile ilişkili değildir	100		https://konservatuvar.aku.edu.tr/2024/03/06/16-muzik-egitimi-calistayi/
57.	Öğrencilerin mesleki gelişim ve kariyerlerine yönelik düzenlenen eğitsel etkinlik	Gerçekleşen faaliyet üniversitenin öncelikli alanları ile ilişkili değildir	100		https://konservatuvar.aku.edu.tr/2024/04/02/calgi-yapim-bakim-ve-onarim-atolye-calismasi/
58.	Sanatsal Faaliyet	Gerçekleşen faaliyet üniversitenin öncelikli alanları ile ilişkili değildir	100		https://konservatuvar.aku.edu.tr/2024/05/09/anne-temali-sarkilar-anne-bestekarlardan-sarkilar-anneler-gkonseri/

Tablo 104:Birimi Tanıtıcı Ziyaretler

Ziyaret Edilen/Eden Kurum	Ziyaret Konusu	Ziyaret Tarihleri
Neriman İbrahim Küçükkurt İlköğretim Okulu	Devlet Konservatuvarı Tanıtımı ve Alimoğlu Müzik Müzesi Gezisi	18/01/2024
Türk Veterinerler Derneği	Devlet Konservatuvarı Tanıtımı ve Alimoğlu Müzik Müzesi Gezisi	23/02/2024
Methiye Dumlupınar Orta Okulu	Devlet Konservatuvarı Tanıtımı ve Alimoğlu Müzik Müzesi Gezisi	06/03/2024
Turizm Fakültesi	Devlet Konservatuvarı Tanıtımı ve Alimoğlu Müzik Müzesi Gezisi	06/05/2024
İhsaniye Milli Eğitim Müdürlüğü	Devlet Konservatuvarı Tanıtımı ve Alimoğlu Müzik Müzesi Gezisi	21/05/2024
Nurettin Karaman İlkokulu	Devlet Konservatuvarı Tanıtımı ve Alimoğlu Müzik Müzesi Gezisi	29/05/2024
Nurettin Karaman İlkokulu	Devlet Konservatuvarı Tanıtımı ve Alimoğlu Müzik Müzesi Gezisi	06/06/2024
Maver Kemal Arsoy İlkokulu	Devlet Konservatuvarı Tanıtımı ve Alimoğlu Müzik Müzesi Gezisi	19/10/2024
TURAK	Devlet Konservatuvarı Tanıtımı ve Alimoğlu Müzik Müzesi Gezisi	10/11/2024
Öğretmen Akademisi	Devlet Konservatuvarı Tanıtımı ve Alimoğlu Müzik Müzesi Gezisi	18/11/2024
Erenler İlkokulu	Devlet Konservatuvarı Tanıtımı ve Alimoğlu Müzik Müzesi Gezisi	23/10/2024
Işıklar Çok Programlar Lisesi	Devlet Konservatuvarı Tanıtımı ve Alimoğlu Müzik Müzesi Gezisi	10/11/2024
Erkmen Toki N.O. İlkokulu	Devlet Konservatuvarı Tanıtımı ve Alimoğlu Müzik Müzesi Gezisi	12/12/2024
Parlamente Birliği	Devlet Konservatuvarı Tanıtımı ve Alimoğlu Müzik Müzesi Gezisi	12/12/2024
Kütahya Güzel Sanatlar Lisesi	Devlet Konservatuvarı Tanıtımı ve Alimoğlu Müzik Müzesi Gezisi	20/12/2024

Tablo 105:Burs Hizmetlerinden Yararlanan Öğrenci Sayıları

Burs Adı	2022	2023	2024
Öğle Yemeği	2	3	1
KYK Burs	52	-	-
TEV Burs	1	1	-

Tablo 106:Kısmi Zamanlı Öğrenci Çalıştırma Programı Kapsamında Çalışan Öğrenci Bilgileri

Çalıştığı Alt Birim	2022	2023	2024
İdari birimler	7	4	4
TOPLAM	7	4	4

Konservatuvarımızda Kısmi Zamanlı öğrenci olarak çalışan öğrencilerimiz, haftalık çalışma saatlerini aşmadan; Konservatuvarımız düzenlediği etkinlikler başta olmak üzere, Konservatuvar yönetimi tarafından verilen görevleri yerine getirmektedir.

Tablo 107:Öğrenci Kulüp ve Topluluklarının Yürüttüğü Faaliyet Bilgileri

Öğrenci Kulüp ve Topluluk Adı	Üye Sayısı	Faaliyet Türü	Faaliyet Sayıları		
			2022	2023	2024
-	-	-	-	-	-
Toplam	-	-	-	-	-

Konservatuvarımıza ait kulüp ve topluluk bulunmamaktadır.

Tablo 108:Dış Paydaş Memnuniyet Düzeyi

2022	2023	2024
-	-	-

Dış paydaşlarımıza anketler ile ilgili Konservatuvarımızca gerekli duyurular yapılmasına rağmen, yeterli katılımcı olmaması nedeniyle 2024 ait anket sonucumuz bulunmamaktadır.

1.3.7.4. İdari Hizmetler

Tablo 109:Doğrudan Teminlere İlişkin Bilgiler

İşin Adı	Doğrudan Temin Türü	Doğrudan Temin Şekli	Doğrudan Temin Tarihi	Doğrudan Temin Tutarı
Diğer Tüketim Mal ve Malzemesi Alımları	Mal	22/D (4734 Kapsamında)	03/04/2024	2.320,00
Kırtasiye Alımları	Mal	22/D (4734 Kapsamında)	25/07/2024	4.910,00
Temizlik Malzemesi Alımları	Mal	22/D (4734 Kapsamında)	25/07/2024	10.888,00
Piyano Akort ve Bakım Onarım	Hizmet	22/D (4734 Kapsamında)	03/09/2024	78.750,00
Piyano Akort ve Bakım Onarımı	Hizmet	22/D (4734 Kapsamında)	12/11/2024	78.750,00
Kırtasiye Alımları	Mal	22/D (4734 Kapsamında)	20/11/2024	8.015,00
Diğer Tüketim Mal ve Malzemesi Alımları	Mal	22/D (4734 Kapsamında)	20/11/2024	5.610,00
Temizlik Malzemesi Alımları	Mal	22/D (4734 Kapsamında)	21/11/2024	8.504,50
Diğer Tüketim Mal ve Malzemesi Alımları	Mal	22/D (4734 Kapsamında)	21/11/2024	5.604,50
Diğer Tüketim Mal ve Malzemesi Alımları	Mal	22/D (4734 Kapsamında)	06/12/2024	1.916,67
Diğer Tüketim Mal ve Malzemesi Alımları	Mal	22/D (4734 Kapsamında)	09/12/2024	4.200,50
Makine Teçhizat Bakım ve Onarım Giderleri	Hizmet	22/D (4734 Kapsamında)	10/12/2024	27.780,00
Eğitim ve Öğretim Tesisi Bakım ve Onarımı Giderleri	Hizmet	22/D (4734 Kapsamında)	12/12/2024	2.250,00
Eğitim ve Öğretim Tesisi Bakım ve Onarımı Giderleri	Hizmet	22/D (4734 Kapsamında)	16/12/2024	31.275,00

Yüksekokulumuzun doğrudan temin yoluyla mal ve hizmet alımları bütçesinden yaptığımız toplam harcama 270.774,17 TL'dir. Aşağıdaki tabloda belirtildiği gibi harcamaların büyük çoğunluğu Diğer bakım onarım giderleri kaleminde kullanılmıştır. Konservatuvarımızda bulunan piyanoların periyodik olarak akort ve bakım onarımları yapılmaktadır.

İşin Adı	Harcama (TL)	Toplam Harcamaya oranı (%)
Kırtasiye Alımları	12.925,00	4,78
Temizlik Malzemesi Alımları	19.392,50	7,17
Diğer Tüketim Mal ve Malzemesi Alımları	19.651,67	7,26
Diğer Bakım ve Onarım Giderleri	157.500,00	58,16
Makine Teçhizat Bakım ve Onarım Giderleri	27.780,00	10,25
Eğitim ve Öğretim Tesisi Bakım ve Onarımı Giderleri	33.525,00	12,38
Toplam	270.774,17	100

Tablo 110: İkili Protokol ve Sözleşmeler

Kurumun Adı	Protokolün-Sözleşmenin Konusu	Başlama ve Bitiş Tarihi
Bulgaristan Akademiya Za Muzikalno Tantzovo I Izobrazitelno Izkustvo Plovdiv Üniversitesi	Erasmus+ KA131 (Avrupa) Anlaşmalar Kapsamında Akademik Personel Ders Verme ve Eğitim Alma	2023-2028
Bulgaristan Velikotarnovski Üniversitesi SvSv Kiril i Metodiy	Erasmus+ KA131 (Avrupa) Anlaşmalar Kapsamında Akademik Personel Ders Verme ve Eğitim Alma	2022-2028
Estonya Tartu Üniversitesi	Erasmus+ KA131 (Avrupa) Anlaşmalar Kapsamında Akademik Personel Ders Verme ve Eğitim Alma	2021-2027
İspanya Conservatorio Superior de Música de Canaria	Erasmus+ KA131 (Avrupa) Anlaşmalar Kapsamında Akademik Personel Ders Verme ve Eğitim Alma	2022-2028
İtalya Conservatorio Statale G.P. Da Palestrina- Cagliari	Erasmus+ KA131 (Avrupa) Anlaşmalar Kapsamında Akademik Personel Ders Verme ve Eğitim Alma	2022-2027
İtalya Conservatorio "Guido Cantelli" di Novara	Erasmus+ KA131 (Avrupa) Anlaşmalar Kapsamında Akademik Personel Ders Verme ve Eğitim Alma	2022-2028
Litvanya Vytautas Magnus University	Erasmus+ KA131 (Avrupa) Anlaşmalar Kapsamında Akademik Personel Ders Verme ve Eğitim Alma	2022-2028
Polonya Akademia Sztuki w Szczecin	Erasmus+ KA131 (Avrupa) Anlaşmalar Kapsamında Akademik Personel Ders Verme ve Eğitim Alma	2021-2027
Sırbistan University of Nis	Erasmus+ KA131 (Avrupa) Anlaşmalar Kapsamında Akademik Personel Ders Verme ve Eğitim Alma	2021-2027

1.3.8.Yönetim ve İç Kontrol Sistemi

Yüksekokulun en üst yöneticisi konumunda Müdür yer almakta olup, Müdüre bağlı 2 adet Müdür Yardımcısı ve idari işleri yürütmek amacıyla Yüksekokul Sekreteri bulunur. Yüksekokulda bulunan 4 adet bölüm için bölümlerin yönetiminin gerçekleştirilmesi amacıyla bölüm başkanları bulunur. Yüksekokulun idari işlerinde Yüksekokul Sekreterinin altında öğrenci işleri, personel İşleri, tahakkuk, satın alma, Ayniyat ve yardımcı hizmetler yer almaktadır.

İç Kontrol 5018 sayılı Kamu Mali Yönetimi ve Kontrol Kanunu'nun 55 nci maddesinde düzenlenmiştir. Buna göre İç kontrol "kamu idarelerinin malî işlem ve faaliyetlerine ilişkin tüm gelir, gider, varlık ve yükümlülüklerinin amacına ve mevzuatına uygun bir şekilde gerçekleştirilmesi için uygulanan malî yönetim, harcama öncesi kontrol ile harcama sonrası iç denetim faaliyetleridir" şeklinde tanımlanmıştır.

Devlet Konservatuarı Harcama Yetkilisi, Gerçekleştirme görevlisi ve taşınır kayıt yetkilisi dâhilinde harcama öncesi kontrol sistemi oluşturulur. Kontrolü Yüksekokul Sekreteri Harcama Yetkilisi adına yapar. Ancak Harcama Yetkilisi, idari ve mali karar ve işlemlere ilişkin olarak iç kontrolün işleyişinden sorumludur. Okulun ihtiyacı olan mal ve hizmetlerin satın alınmasında karar alma süreci, harcama yetkilisinin onay verme işlemi ile başlamaktadır.

Konservatuvarımız tarafından yapılan satın alımlarla ilgili işlemler 5018 Sayılı Kanun ve 4734 Sayılı Kamu İhale Kanunu 22/d maddesi gereğince gerçekleştirilmektedir. Alınacak malzemelere ilişkin piyasa araştırılması yapılarak teklif formu dağıtılır ve en uygun fiyatı veren firma tespit edilir. Onay yazılır. Piyasa Fiyat Araştırma Tutanağı ve Yaklaşık Maliyet İcmal tablosu hazırlanır, uygun fiyatı veren firmadan malzeme alınır. Malzeme ve fatura gelir Muayene Kabul Komisyon Raporu hazırlanır. Alınan malzemenin ayniyat girişi yapılarak Taşınır İşlem Fişi düzenlenir. Ödeme Emri Belgesi düzenlenerek ekine gerekli belgeler eklenir ve firmaya ödeme yapılmak üzere Strateji Geliştirme Daire Başkanlığına sunulur.

Birimde, kalite güvencesi sistemi, mevcut yönetim ve idari sistem, yöneticilerinin liderlik özellikleri ve verimlilikleri Akademik değerlendirme ve memnuniyet anketlerine göre yapılmaktadır. Bu anketler Üniversitemiz adına Kalite Koordinatörlüğünce elektronik ortamda, akademik ,idari personelimiz, öğrencilerimiz ve dış paydaşlarımıza yapılmaktadır. Anket sonuçları idari birimlerce ve komisyonlarca incelenmekte, zayıf ve verimsiz olan konularda gerekli çalışmalar yapılmaktadır. 2024 yılı için yapılan değerlendirmelere göre Akademik Personel Memnuniyet anket sonuç ortalaması 82.21, İdari Personel Memnuniyet anket sonucu ortalaması 70.09, Öğrenci Memnuniyet düzeyi 69.81 olmuştur. Dış paydaşlarımızca yeterli katılım olmaması nedeniyle değerlendirme yapılmamıştır.

Tablo 111:Yüksekokul Kurulu

Üyenin (Unvanı) Adı ve Soyadı	Görevi
Prof. Dr. Mustafa Kemal YILDIZ	Müdür
Doç. Dr. Duygu SÖKEZOĞLU ATILGAN	Müdür Yrd.
Öğr. Grv. Emrah KALIN	Müdür Yrd.
Prof. Çağhan ADAR	Türk Sanat Müziği BölümBaşk.
Doç. Özgün COŞKUNER	Sahne Sanatları Bölüm Başk.
Doç. Veli YÖNTEM	THM Bölüm Başk.
Doç. Dr. Yıldırım AKTAŞ	TSM SesEğt ASD Başk.
Doç. Dr. Sevgi TAŞ	Yaylı Çalgılar ASD. Başk.
Dr. Öğr. Üy. Fakı Can YÜRÜK	Piyano ASD Başk.
Dr. Öğr. Üy. Tuba BARUTCU	Türk Halk Müziği ASD Başk.
Dr. Öğr. Üy. Mustafa Emir BARUTCU	Koro ASD Başk.
Öğr. Grv. Kerem AKSEN	Opera ASD Başk.
Öğr. Grv. Hakan AKDENİZ	Türk Sanat Müziği ASD Başk.

Konservatuvar Kurulu 7 Toplantı yapmış olup, 16 karar alınmıştır.

Tablo 112:Yüksekokul Yönetim Kurulu

Üyenin (Unvanı) Adı ve Soyadı	Görevi
Prof. Dr. Mustafa Kemal YILDIZ	Yüksekokul Müdürü
Doç. Dr. Duygu SÖKEZOĞLU ATILGAN	Müdür Yardımcısı
Öğr. Grv. Emrah KALIN	Müdür Yardımcısı
Prof. Çağhan ADAR	Türk Sanat Müziği Bölüm Bşk.
Doç. Dr. Sevgi TAŞ	Yaylı Çalgılar Anasanat Başk
Doç. Dr. Bertan RONA	Sahne Sanatları Öğ. Üyesi
Dr. Öğr. Üy. Özlem ELİTAŞ	Türk Halk Müziği Öğr. Üyesi

Konservatuvar Yönetim Kurulu 57 Toplantı yapmış olup, 154 karar almıştır.

Tablo 113:Yüksekokul Danışma Kurulu

Üyenin (Unvanı) Adı ve Soyadı	Görevi	Birimi/Kurumu
Prof. Dr. Mustafa Kemal YILDIZ	Konservatuvar Müdürü	Devlet Konservatuvarı
Doç. Dr. Duygu SÖKEZOĞLU ATILGAN	Konservatuvar Müdür Yrd	Devlet Konservatuvarı
Öğr. Grv. Emrah KALIN	Konservatuvar Müdür Yrd.	Devlet Konservatuvarı
Doç. Dr. Yıldırım AKTAŞ	TSM Ses Eğitimi ASD Başk.	Devlet Konservatuvarı
Doç. Dr. Sevgi TAŞ	Yaylı Çalgılar ASD Başk.	Devlet Konservatuvarı
Dr. Öğr. Üyesi Tuba BARUTCU	Türk Halk Müziği ASDBaşk.	Devlet Konservatuvarı
Dr. Öğr. Üyesi Mustafa Emir BARUTCU	Sahne San. Bölümü Koro ASD Başk.	Devlet Konservatuvarı
Selin SEZER	Konservatuvar Öğrenci Temsilcisi	Devlet Konservatuvarı
Hikmet TUNCEL	İl Milli Eğitim Şube Müdürü	İl Milli Eğitim Müdürlüğü
Abdurrahman ÖZDİLEKLER	Afyon Valiliği İl Sivil Toplumla İlişkiler Müdürü	Afyon Valiliği
Adalet ATACAN	Afyonkarahisar İl Kül. ve Tur. Müdür Yrd.	Afyon Valiliği
Mehmet Tuğrul UÇAR	Avşar Maden Suları Genel Müdürü	Avşar Maden Suyu
Gülşah TAZEGÜL	Afyonkarahisar Güzel Sanatlar Lisesi Keman Öğretmeni	İl Milli Eğitim Müdürlüğü
Recep ÖZDEMİR	Kamil Miras Anadolu Lisesi Müzik Öğretmeni	İl Milli Eğitim Müdürlüğü
Çiğdem YÖNTEM	Afyonkarahisar Güzel Sanatlar Lisesi Türk Halk Müziği Çalgı Top. Öğrt.	İl Milli Eğitim Müdürlüğü
Hasan Hüseyin ELMAS	Afyonkarahisar Belediyesi Tiyatrosu Servis Sorumlusu Oyuncu /Sanat Yön.	Afyonkarahisar Belediyesi
Kürşat Bertuğ ARICAN	Afyonkarahisar Belediyesi Sanat Akademisi Müzik Bölüm Başkanı	Afyonkarahisar Belediyesi

Konservatuvarımız da 3 Danışma Kurulu Toplantısı yapılmıştır.

2. AMAÇ VE HEDEFLER

2.1. BİRİMİN AMAÇLARI

- Uluslararası standartlara uygun, öğrenci merkezli eğitim-öğretim vermek
- Lisans düzeyinde eğitim öğretimin devam etmesi
- Bilimsel araştırma çıktılarını toplumsal ve ekonomik faydaya dönüştürülmesi sürecini güçlendirmek
- Paydaşlara katkı sağlayacak uygulama ve hizmet vermek
- Paydaşlarla olumlu ilişkiler kurmak sürdürmek ve geliştirmek
- Konservatuvarımızda sunulan hizmetin etkinliğini artırma ve geliştirme

2.2. BİRİMİN HEDEFLERİ

- 1- Yılın ikinci yarısında sanat alanında akreditasyon çalışmalarının başlaması ile birlikte 2028 yılı sonuna kadar süreci tamamlamak **(H.1.1.*)**
- 2- Konservatuvarımız akademik personeline yönelik eğitimcilerin eğitimi programını yılda en az 2 kez yapılması**(H.1.2.*)**
- 3- Öğrencilerimizin mesleki gelişimlerine yönelik kendilerinin de katılacağı 80 nitelikli bilimsel ve sanatsal etkinlik düzenlemek **(H.1.4.*)**
- 4- 2026 yılı sonuna kadar Afyon Kocatepe Üniversitesi Akademik Müzik Araştırmaları Dergisi'ni TR dizin kapsamına almak **(H.1.4.*)**
- 5- Akademik anlamda yapılan bilimsel yayın sayısını ve kalitesini artırmak (Wos Yayın) **(H.2.1.*)**
- 6- Doktora/Sanatta Yeterlik programını tekrar aktif hale getirmek **(H 2.4.*)**
- 7- Lisansüstü öğrencilerimizin tez konularıyla ilgili 2024 yılında toplam, en az 5 yayın veya konser yapmasının sağlanması **(H.2.4.*)**
- 8- Paydaşlarla ilişkilerin geliştirilmesi amacıyla 2024 yılında en az 5 adet kültür ve sanat alanında toplumsal katkı faaliyetinin düzenlenmesi **(H.3.4.*)**

3. FAALİYETLERE İLİŞKİN BİLGİ VE DEĞERLENDİRMELER

3.1. MALİ BİLGİLER

3.1.1. Bütçe Uygulama Sonuçları

Tablo 114:Yıllar İtibarıyla Bütçe Harcama Tutarları

Tertip	2022	2023	2024
62.239.756.3351.444.43.02.01.01	4.394.662,00	14.008.080,36	29.079.024,34
62.239.756.3351.444.43.02.01.02	807.310,00	3.528.873,00	1.769.707,00
62.239.756.3351.444.43.02.01.04	316.906,00	560.169,56	807.952,41
62.239.756.3351.444.43.02.02.01	684.849,00	1.895.153,50	3.436.561,00
62.239.756.3351.444.43.02.02.02	184.775,00	529.464,00	365.340,00
62.239.756.3351.444.43.02.02.04	15.489,00	72.675,59	116.330,00
62.239.756.3351.444.43.02.03.02	15.984,00	40.447,00	63.838,00
62.239.756.3351.444.43.02.03.03.10	9.208,00	7.545,52	11.632,00
62.239.756.3351.444.43.02.03.03.20	0,00	5.879,89	0,00
62.239.756.3351.444.43.02.03.04.70	0,00	0,00	39.201,00
62.239.756.3351.444.43.02.03.05	3.805,00	0,00	1.952,00
62.239.756.3351.444.43.02.03.07	35.407,00	146.941,00	222.704,00
62.239.756.3351.444.43.02.03.08	9.710,00	35.504,00	42.134,00
62.239.756.3351.444.43.13.01.01	0,00	0,00	0,00
62.239.756.3351.444.43.13.02.01	0,00	0,00	0,00
62.239.756.3351.444.43.13.02.04	0,00	0,00	0,00
62.239.756.3351.444.43.13.03.03.20	0,00	0,00	0,00
98.901.9010.3377.444.43.02.03.04.70	0,00	32.000,00	0,00
Toplam	6.478.105,00	20.862.733,42	35.956.375,75

Konservatuvarımızda 3 yıllık bütçesini incelediğimizde; Personel ve Sosyal Güvenlik Kurumları Devlet Primi giderlerinde artış olduğu gözlenmektedir. Temizlik ve Kırtasiye harcamaları ve müzik aletlerimizin bakım ve onarımı ağırlık olmak üzere Konservatuvarımızın acil ihtiyaçlarını karşılayacak kadar harcama yapılmıştır.

Tablo 115:Bütçe Uygulama Sonuçları

Tertip	KBÖ	Toplam Bütçe Ödeneği (TBÖ)	Harcama	KBÖ'ye Göre Harcama (%)	TBÖ'ye Göre Harcama (%)
62.239.756.3351.444.43.02.01.01	29.079.024,34	29.079.024,34	28.955.273,53	100%	100%
62.239.756.3351.444.43.02.01.02	1.769.707,00	1.769.707,00	1.769.474,65	100%	100%
62.239.756.3351.444.43.02.01.04	807.952,41	807.952,41	523.004,81	70%	%70
62.239.756.3351.444.43.02.02.01	3.436.561,00	3.436.561,00	3.425.078,85	100%	100%
62.239.756.3351.444.43.02.02.02	365.340,00	365.340,00	364.946,52	100%	100%
62.239.756.3351.444.43.02.02.04	116.330,00	116.330,00	107.774,89	100%	100%
62.239.756.3351.444.43.02.03.02	63.838,00	63.838,00	60.889,50	100%	100%
62.239.756.3351.444.43.02.03.03.10	11.632,00	11.632,00	11.632,00	100%	100%
62.239.756.3351.444.43.02.03.04.70	39.201,00	39.201,00	38.669,83	100%	100%
62.239.756.3351.444.43.02.03.05	1.952,00	1.952,00	0,00	0%	0%
62.239.756.3351.444.43.02.03.07	222.704,00	222.704,00	222.336,00	100%	100%
62.239.756.3351.444.43.02.03.08	42.134,00	42.134,00	40.230,00	100%	100%
Toplam	35.956.375,75	35.956.375,75	35.519.310,58	100 %	100%

Tablo 116:Birim Bütçesinden Gerçekleştirilen Öğrenci Başına Düşen Cari Hizmet Maliyetleri

Finansman Kaynağı	2022			2023			2024		
	Toplam Cari Gider	Öğrenci Sayısı	Öğrenci Başına Düşen Cari Hizmet Maliyeti	Toplam Cari Gider	Öğrenci Sayısı	Öğrenci Başına Düşen Cari Hizmet Maliyeti	Toplam Cari Gider	Öğrenci Sayısı	Öğrenci Başına Düşen Cari Hizmet Maliyeti
Hazine Yardımı	6.478.105,00	295	21.959,68	20.862.733,42	335	62.276,82	35.519.310,58	340	104.468,56
Öz Gelir									
Toplam	6.478.105,00	295	21.959,68	20.862.733,42	335	62.276,82	35.519.310,58	340	104.468,56

2024 yılında yapılan toplam cari giderden Öğrenci başına düşen Cari hizmet Maliyeti 104.468,56 olmuştur.

Tablo 117:Döner Sermaye İşletmesi Bütçe Giderleri Uygulama Sonuçları

Ekonomik Kodlar	2022			2023			2024		
	Toplam Ödenek	Harcama	Harcama Oranı (%)	Toplam ödenek	Harcama	Harcama Oranı (%)	Toplam ödenek	Harcama	Harcama Oranı (%)
01- Personel Giderleri	0,00	0,00	%0	0,00	0,00	%0	0,00	0,00	%0
02- SGK. Devlet Primi Giderleri	0,00	0,00	%0	0,00	0,00	%0	0,00	0,00	%0
03- Mal ve Hizmet Alım Giderleri	48.000,00	0,00	%0	9.000,00	0,00	%0	9.000,00	0,00	%0
04- Cari Transferler	12.000,00	0,00	%0	3.000,00	0,00	%0	3.000,00	0,00	%0
05- Sermaye Giderleri	20.000,00	0,00	%0	4.000,00	0,00	%0	4.000,00	0,00	%0
10- Ek Ödeme	120.000,00	0,00	%0	24.000,00	0,00	%0	24.000,00	0,00	%0
Toplam	200.000,00	0,00	%0	40.000,00	0,00	%0	40.000,00	0,00	%0

Tablo 118:Döner Sermaye Gelirleri

2022			2023			2024		
Gelir Kodu	Gelirin Türü	Gelirin Miktarı	Gelir Kodu	Gelirin Türü	Gelirin Miktarı	Gelir Kodu	Gelirin Türü	Gelirin Miktarı
800.03.10.01	Kurs Gelirleri	5.787,00						
800.09	Kurumlar ve kişilerde Alınan Bağış ve Yardım	10,00						
Toplam			Toplam			Toplam		

Tablo 119:Birim Bütçesinden Öğretim Elemanı Başına Düşen Döner Sermaye Gelirleri

2022			2023			2024		
Döner Sermaye Gelir Toplamı	Birim Öğretim Elemanı Sayısı	Öğretim Elemanı Başına Düşen Döner Sermaye Geliri	Döner Sermaye Gelir Toplamı	Birim Öğretim Elemanı Sayısı	Öğretim Elemanı Başına Düşen Döner Sermaye Geliri	Döner Sermaye Gelir Toplamı	Birim Öğretim Elemanı Sayısı	Öğretim Elemanı Başına Düşen Döner Sermaye Geliri
5.797,00								

2024 yılında Konservatuvarımız tarafından yapılan etkinlikler (Kurs vb) Sürekli Eğitim Araştırma Uygulama Merkezi tarafından yürütüldüğü için gelirimiz bulunmamaktadır.

3.1.2 Mali Denetim Sonuçları

3.1.2.1. Dış Denetim

Üniversitemizde Mali denetimler Strateji Geliştirme Dairesi Başkanlığı bazında yapılmakta olup; Birimimize ait Sayıştay Denetçileri tarafından gönderilen denetim raporu bulunmamaktadır.

3.1.2.2. İç Denetim

Birimimize ait iç mali denetim raporu bulunmamaktadır.

3.2. PERFORMANS BİLGİLERİ

Tablo 120: Performans Göstergeleri

Performans Göstergeleri	2024	2025	2026
Temel Göstergeler			
T.G. 1. Öğrenci sayısı	340		
T.G. 2. Öğretim üyesi sayısı	20		
T.G. 3. Öğretim elemanı sayısı	15		
T.G. 4. İdari personel sayısı	5		
T.G. 5. Mezun sayısı	52		
T.G. 6. Fiziki alan (m ²)	4904		
2024-2028 Stratejik Planı Performans Göstergeleri			
P.G. 1.1.1. Öz değerlendirme yapılan program sayısının değerlendirmeye alınan toplam program sayısına oranı (%)	-		
P.G. 1.1.2. Akran değerlendirmesi yapılan program sayısının değerlendirmeye alınan toplam program sayısına oranı (%)	-		
P.G. 1.1.3. Akreditasyon belgesi bulunan program sayısı	-		
P.G. 1.1.4. Bologna Bilgi Paketi tamamlanan program sayısının toplam program sayısına oranı (%)	100		
P.G. 1.1.5. Yabancı dil hazırlık eğitimi uygulayan program sayısının toplam lisans programı sayısına oranı (%)	100		
P.G. 1.2.1. Hizmet içi eğitime (eğiticilerin eğitimi) katılan öğretim elemanı sayısı	35		
P.G. 1.2.2. Eğitsel performans ölçeği sonuçlarının ortalaması (%)	4,41		
P.G. 1.2.3.1. Değişim programları kapsamında giden (hareketliliğini tamamlayan) öğretim elemanı sayısı	2		
P.G. 1.2.3. Değişim programları kapsamında giden (hareketliliğini tamamlayan) öğretim elemanı sayısının toplam öğretim elemanı sayısına oranı (%)	5,71		
P.G. 1.3.1. Uluslararası öğrenci sayısının toplam öğrenci sayısına oranı (%)	0,003		
P.G. 1.3.2. Uluslararası etkinlik sayısı	1		

P.G. 1.3.3.1. Erasmus, Mevlana vb. uluslararası değişim programları kapsamında üniversitemize gelen öğrenci sayısı	-		
P.G. 1.3.3.2. Erasmus, Mevlana vb. uluslararası değişim programları kapsamında üniversitemize gelen personel sayısı	-		
P.G. 1.3.3. Erasmus, Mevlana vb. uluslararası değişim programları kapsamında üniversitemize gelen öğrenci ve personel sayısı	-		
P.G. 1.3.4.1. Erasmus, Mevlana vb. uluslararası değişim programları kapsamında giden (hareketliliğini tamamlayan) öğrenci sayısı	1		
P.G. 1.3.4.2. Erasmus, Mevlana vb. uluslararası değişim programları kapsamında giden (hareketliliğini tamamlayan) personel sayısı	2		
P.G. 1.3.4. Erasmus, Mevlana vb. uluslararası değişim programları kapsamında giden (hareketliliğini tamamlayan) öğrenci ve personel sayısı	3		
P.G. 1.3.5. Uluslararası iş birliği ve protokol sayısı	9		
P.G. 1.4.1. Staj yapan öğrenci sayısı	-		
P.G. 1.4.2.1. Çift anadal programlarından mezun öğrenci sayısı	-		
P.G. 1.4.2.2. Yan dal programlarından mezun öğrenci sayısı	-		
P.G. 1.4.2. Çift anadal ve yan dal programı mezun öğrenci sayısının toplam lisans mezun öğrenci sayısına oranı (%)	-		
P.G. 1.4.3. Öğrencilerin mesleki gelişim ve kariyerlerine yönelik eğitsel etkinliklerin sayısı	18		
P.G. 2.1.1. Üniversite mali kaynaklarıyla tamamlanan proje sayısı	-		
P.G. 2.1.2. Üniversite dışı ulusal kurum ve kişilerden sağlanan mali kaynaklarla tamamlanan proje sayısı	-		
P.G. 2.1.3. Uluslararası kurum ve kişilerden sağlanan mali kaynaklarla tamamlanan proje sayısı	-		
P.G. 2.1.4.1. Öğretim üyelerinin uluslararası yayın sayısı (Web of Science)	2		
P.G. 2.1.4.2. Öğretim elemanlarının uluslararası yayın sayısı (Web of Science)	1		
P.G. 2.1.4.3. Öğretim elemanı başına düşen uluslararası yayın sayısı (Web of Science)	0,06		
P.G. 2.1.4. Öğretim üyesi başına düşen uluslararası yayın sayısı (Web of Science) Not: Öğretim elemanları tarafından üretilen toplam yayın sayısının öğretim üyesi sayısına bölümü ile hesaplanacaktır.	0,1		
P.G. 2.1.5.1. Öğretim üyelerinin uluslararası atf sayısı (Web of Science) Not: Bu gösterge ve aşağıdaki göstergelerde üniversitenin kuruluşundan itibaren öğretim elemanları tarafından üretilen yayınlara ilgili faaliyet dönemi (01 Ocak-31 Aralık) tarihleri arasında yapılan atıflar dikkate alınacaktır.	11		
P.G. 2.1.5.2. Öğretim elemanlarının uluslararası atf sayısı (Web of Science)	-		
P.G. 2.1.5.3. Öğretim elemanı başına düşen uluslararası atf sayısı (Web of Science)	-		
P.G. 2.1.5. Öğretim üyesi başına düşen uluslararası yayın sayısı (Web of Science) Not: Öğretim elemanlarına yapılan toplam atf sayısının öğretim üyesi sayısına bölümü ile hesaplanacaktır.	0,55		
P.G. 2.2.1. Mühendislik alanında gerçekleştirilen etkinlik sayısı (seminer, eğitim, konferans, çalıştay vb.)	-		
P.G. 2.2.2. Turizm alanında gerçekleştirilen etkinlik sayısı (seminer, eğitim, konferans, çalıştay vb.)	-		
P.G. 2.2.3. Hayvan sağlığı ve hayvancılık alanında gerçekleştirilen etkinlik sayısı (seminer, eğitim, konferans, çalıştay vb.)	-		
P.G. 2.2.4. Üniversitemizin öncelikli alanları (Turizm, mühendislik, hayvan sağlığı ve hayvancılık) dışındaki alanlarda gerçekleştirilen bilimsel etkinlik sayısı (seminer, eğitim, konferans, çalıştay vb.)	-		
P.G. 2.2.5. Bölgesel kalkınma ihtiyaçlarına yönelik bilimsel proje sayısı	-		
P.G. 2.3.1. Girişimcilik, teknoloji yönetimi ve inovasyon yönetimiyle ilgili açılan ders sayısı	-		
P.G. 2.3.2. Teknoparkta yürütülen proje sayısı	1		
P.G. 2.3.3. Teknoparkta üniversitemiz öğretim elemanları ve öğrencilerinin şirket sayısı	-		
P.G. 2.3.4.1. Üniversite adına başvuru yapılan patent sayısı	-		
P.G. 2.3.4.2. Üniversite adına başvuru yapılan faydalı model sayısı	-		
P.G. 2.3.4.3. Üniversite adına başvuru yapılan marka sayısı	-		
P.G. 2.3.4. Üniversite adına başvuru yapılan patent/ faydalı model /marka sayısı	-		
P.G. 2.3.5.1. Üniversite adına tescil edilen patent sayısı	-		
P.G. 2.3.5.2. Üniversite adına tescil edilen faydalı model sayısı	-		
P.G. 2.3.5.3. Üniversite adına tescil edilen marka sayısı	-		
P.G. 2.3.5. Üniversite adına tescil edilen patent/ faydalı model marka sayısı (kümülatif)	-		
P.G. 3.1.1. Danışma kurulları ile yapılan toplantı sayısı	3		
P.G. 3.1.2. Üniversiteyi tanıtıcı ziyaret sayısı	15		
P.G. 3.1.3. Paydaşlarla yapılan protokol sayısı	-		
P.G. 3.2.1. Mezun olanların aynı dönemde Mezun Bilgi Sistemine kaydedilme oranı (%)	94,23		
P.G. 3.2.2. Dijital Mezuniyet Yılılığı hazırlayan program sayısı	-		
P.G. 3.2.3. Daha önceki yıllarda mezun olan öğrencilerimize yönelik düzenlenen	-		

etkinlik sayısı			
P.G. 3.2.4. Kariyer sahibi mezunlarımızın katılımıyla gerçekleştirilen etkinlik sayısı	1		
P.G. 3.3.1. Öğrenci memnuniyet düzeyi (%)	69,81		
P.G. 3.3.2. Akademik personel memnuniyet düzeyi (%)	82,21		
P.G. 3.3.3. İdari personel memnuniyet düzeyi (%)	70,09		
P.G. 3.3.4. Dış paydaş memnuniyet düzeyi (%)	-		
P.G. 3.3.5. Mezunların memnuniyet düzeyi (%)	-		
P.G. 3.4.1. Sportif faaliyetlerin sayısı	-		
P.G. 3.4.2. Sportif faaliyetlere katılan sporcu sayısı	-		
P.G. 3.4.3. Sanatsal faaliyetlerin sayısı	47		
P.G. 3.4.4. Kültürel ve diğer sosyal faaliyetlerin sayısı	58		
P.G. 4.2.1. Kurum tarafından verilen hizmet içi eğitimlere katılan personel sayısı	40		
P.G. 4.2.2. Eğitim düzeyini yükselten personel sayısı	7		
P.G. 4.4.2. Üniversitenin sunmuş olduğu fiziksel imkânlardan (bina, peyzaj, altyapı vb.) memnuniyet düzeyi (%)	77,56		
P.G. 4.4.3. Eğitim-öğretim amaçlı kullanılan öğrenci başına düşen kapalı fiziki alan miktarı (m ²)	1169		
P.G. 4.4.4. Akademik personel başına düşen kapalı fiziki alan miktarı (m ²)	1250		
P.G. 4.4.5. İdari personel başına düşen kapalı fiziki alan miktarı (m ²)	86		

Tablo 121: Birim Hedefleri Gerçekleşme Durumu

Sıra No	Birim Hedefleri	Kurum Hedefi	Gerçekleşme Durumu
1.	Yılın ikinci yarısında sanat alanında akreditasyon çalışmalarının başlaması ile birlikte 2028 yılı sonuna kadar süreci tamamlamak (H.1.1.*)	H.1.1. Eğitim-öğretimin niteliğini sürekli iyileştirmek	Üniversitelerarası Kurul Sanat Dalları Eğitim Konseyi "Yapılanma ve Akreditasyon Çalıştayı"nı 2025 yılında Üniversitemizde düzenleyecek olup; bu doğrultuda akreditasyon ile ilgili çalışmalara başlanacaktır.
2.	Konservatuvarımız akademik personeline yönelik eğitimcilerin eğitimi programını yılda en az 2 kez yapılması(H.1.2.*)	H.1.2. Akademik personelin eğitici-öğretici niteliklerini geliştirmek	Akademik personelimize yönelik Hizmet içi eğitim programı düzenlenememiştir. Öğretim elemanlarımız Üniversitemiz tarafından yapılan hizmet içi eğitim programına katılmıştır.
3.	Öğrencilerimizin mesleki gelişimlerine yönelik kendilerinin de katılacağı 80 nitelikli bilimsel ve sanatsal etkinlik düzenlemek (H.1.4.*)	H.1.4. Eğitim-öğretim süreçlerinin kalitesini artırmak	Öğrencilerimizin mesleki gelişimi yönelik 18 etkinlik düzenlenmiştir.
4.	2026 yılı sonuna kadar Afyon Kocatepe Üniversitesi Akademik Müzik Araştırmaları Dergisi'ni TR dizin kapsamına almak (H.1.4.*)	H.1.4. Eğitim-öğretim süreçlerinin kalitesini artırmak	2026 yılı sonuna kadar Afyon Kocatepe Üniversitesi Akademik Müzik Araştırmaları Dergisi'ni TR dizin kapsamına alınması ile ilgili çalışmalarımız devam etmektedir.
5.	Akademik anlamda yapılan bilimsel yayın sayısını ve kalitesini artırmak (Wos Yayın) (H.2.1.*)	H.2.1. Araştırmacı insan kaynağının yenilikçi ve nitelikli araştırma yapabilme kapasitesini artırmak	2023 Bilimsel Yayın Sayısı (Wos yayın) 7'dir, Bu sayımız 2024 yılında 3'de kalmıştır.
6.	Doktora/Sanatta Yeterlik programını tekrar aktif hale getirmek (H 2.4.*)	H.2.4. Lisansüstü programların nitelik ve niceliklerinin artırılması	Aktif hale getirilmiştir.
7	Lisansüstü öğrencilerimizin tez konularıyla ilgili 2024 yılında toplam, en az 5 yayın veya konser yapmasının sağlanması (H.2.4.*)	H.2.4. Lisansüstü programların nitelik ve niceliklerinin artırılması	Lisansüstü öğrencilerimizle 4 makale, 3 Konser düzenlenmiştir.
8	Paydaşlarla ilişkilerin geliştirilmesi amacıyla 2024 yılında en az 5 adet kültür ve sanat alanında toplumsal katkı faaliyetinin düzenlenmesi (H.3.4.*)	H.3.4. Paydaşlara sunulan hizmetleri artırmak	Dış Paydaşlara açık olarak 48 etkinlik düzenlemiştir.

4. KURUMSAL KABİLİYET VE KAPASİTENİN DEĞERLENDİRİLMESİ

4.1. GÜÇLÜ YÖNLER

- Kadro eksikliğine rağmen Öğretim üyelerinin donanımlı ve yeterli oluşu, temin edilen hizmetlerin yeterliliği,
- Çalışanlarla ilişkilerin yeterliliği,
- Çalışanların kıdem ortalamasının dağılımının yeterliliği,
- Kurumun fiziksel yapısı büyüklüğü altyapısı yeterliliği,
- Program çıktılarının yeterliliği, uygulamalı hizmet faaliyetlerinin hedefine ulaşım ulaşılmadığının yeterliliği,
- Eğitim öğretim ile uygulama ve hizmet faaliyetlerinin arasındaki yeterlilik,
- Uygulama ve hizmet faaliyetlerinin sonuçlarının duyurulması ve paylaşılması ile ilgili araç ve mekanizma yeterliliği,
- Personel ile ilgili hizmetin yeterliliği,
- Öğrenci işleri ile ilgili akademik hizmetlerin yeterliliği,
- Kütüphane ve dokümantasyon hizmetlerinin yeterliliği,
- Görev ve sorumluluk tanımlarının açıklılığı,
- Görev yetkilerinin yeterliliği paydaş kurumlarla yapılan projeler en güçlü yönlerimizdir.

4.2. İYİLEŞTİRMEYE AÇIK YÖNLER

Diğer Kamu Kurum ve Kuruluşlarla yapılan Ulusal ve Uluslar arası ortak projeler, Okulumuz öğrencilerinin özel yetenek sınavı ile alınması, Konser, etkinlik, söyleşi, panel, sempozyum ve çalıştay gibi etkinliklerin sıkça yapılması okulumuz ve üniversitemizin tanıtımına katkı sunmaktadır. Ayrıca bir müzik müzesinin okulumuz bünyesinde bulunması ve bu müzenin dünyada 5. Büyüklükte olması okulumuza büyük avantaj sağlamaktadır.

4.3. DEĞERLENDİRME

Devlet Konservatuarı kurulduğu günden bu güne kadar her yıl daha iyiye gitmiş ve katlanarak büyümeye devam etmektedir. Türkiye’de diğer konservatuarlarla mukayese edildiğinde bu daha net görülür. Konservatuarın bu gelişmesinde Rektörlük desteği büyük önem arz etmektedir.

5. ÖNERİ VE TEDBİRLER

- Yükseköğretim alanında ulusal ve uluslararası ilişkilerin yeterliliği anlatılmalıdır.
- Programların ulusal ve çevre ihtiyaçlarına uygunluğu tespit edilerek buna göre tedbir alınmalıdır.
 - İhtiyaca göre kadro yetersizliği Konusunda Rektörlük makamıyla her zaman resmi yazı ve görüşmeler yapılmalıdır.
 - Programların bütünlüğü ve devamlılığının sağlanması yapılmalıdır.
 - Engelli öğrenciye sunulan hizmetin yeterli seviyeye ulaşmalıdır.
 - Yeni öğrencileri programa hazırlama prosedür ve uygulamalar konusunda yeterli tedbir alınmalıdır.
 - Öğrencilere sunulan eğitim etkinliğini artıracak destek hizmetler konusunda yeterli tedbir alınmalıdır.
- Uygulama hizmet faaliyetleri ulusal ve çevre ihtiyaçlarına uygun olarak belirlenmelidir.
- Uygulama ve hizmet faaliyetlerinin kuruma ve birime fayda olarak dönmesi sağlanmalıdır.
- Öğrenci bilim kültür sanat topluluklarının yeterli olmasıdır.

EK-1: İÇ KONTROL GÜVENCE BEYAN

İÇ KONTROL GÜVENCE BEYANI

Harcama yetkilisi olarak görev ve yetkilerim çerçevesinde;

Harcama birimimizce gerçekleştirilen iş ve işlemlerin idarenin amaç ve hedeflerine, iyi malî yönetim ilkelerine, kontrol düzenlemelerine ve mevzuata uygun bir şekilde gerçekleştirildiğini, birimimize bütçe ile tahsis edilmiş kaynakların planlanmış amaçlar doğrultusunda etkili, ekonomik ve verimli bir şekilde kullanıldığını, birimimizde iç kontrol sisteminin yeterli ve makul güvenceyi sağladığını bildiririm.

Bu güvence, harcama yetkilisi olarak sahip olduğum bilgi ve değerlendirmeler, yönetim bilgi sistemleri, iç kontrol sistemi değerlendirme raporları, izleme ve değerlendirme raporları ile denetim raporlarına dayanmaktadır.

Bu raporda yer alan bilgilerin güvenilir, tam ve doğru olduğunu beyan ederim.

(Afyonkarahisar -17.01.2025)

İmza

Prof. Dr. Mustafa Kemal YILDIZ

EK-2: BİRİM YÖNETİM KURULU

Afyon Kocatepe Üniversitesi Devlet Konservatuvarı “2024 Birim Faaliyet Raporu” Devlet Konservatuvarı Yönetim Kurulu tarafından oy birliği ile kabul edilmiştir.

Üyenin (Unvanı) Adı ve Soyadı	Görevi
Prof. Dr. Mustafa Kemal YILDIZ	Yüksekokul Müdürü Başkan
Doç. Dr. Duygu SÖKEZOĞLU ATILGAN	Müdür Yardımcısı Üye
Öğr. Grv. Emrah KALIN	Müdür Yardımcısı Üye
Prof. Çağhan ADAR	Türk Sanat Müziği Bölüm Bşk. Üye
Doç. Dr. Sevgi TAŞ	Yaylı Çalgılar Anasanat Başk Üye
Doç. Dr. Bertan RONA	Sahne Sanatları Öğ. Üyesi Üye
Dr. Öğr. Üy. Özlem ELİTAŞ	Türk Halk Müziği Öğr. Üyesi Üye
Kevser YILMAZ	Yüksekokul Sekreteri Raportör

2024 Birim Faaliyet Raporunu Hazırlayan Personel

Adı Soyadı Unvanı /Görevi İletişim Bilgileri

Prof. Dr. Mustafa Kemal YILDIZ	Harcama Yetkilisi/Müdür	0-272 2184101
Doç. Duygu SÖKEZOĞLU ATILGAN	Müdür Yardımcısı/	0-272 2184159
Öğr. Gör. Emrah KALIN	Müdür Yardımcısı	0-272 2184127
Kevser YILMAZ	Yüksekokul Sekreteri	0-272 2184102
Ayşegül ÖKSÜM	Bil.İşlt /Personel İş./ Bölüm Sek.	0-272 2184101
Balı İbrahim BARIŞ	Sağlık Tek/ Tahakkuk	0-272 2184105
Y.A.Rüştü BENZEŞ	Bil.İşlt / Taşınır Kay. Yet.	0-272 2184104
Nezire SARLIK	Bil.İşlt/ Öğrenci İşleri	0-272 2184157
Mahmut BARAZ	Büro Personeli/Öğrenci İşleri	0-272 2184168