



AFYON KOCATEPE ÜNİVERSİTESİ

DEVLET KONSERVATUVARI

2023 YILI

BİRİM FAALİYET RAPORU

2023- AFYONKARAHİSAR

## HARCAMA YETKİLİSİ SUNUŞU

2023 yılı birim Değerlendirme Raporu her yıl olduğu gibi olabildiğince titiz bir şekilde hazırlanmış olup Rektörlük Makamına arz edilmiştir. Nitelikli eğitim öğretim faaliyetleri yanında gerçekleştirdiği birbirinden değerli bilimsel ve sanatsal etkinliklerle ülke ve dünya müzik kültürüne önemli katkılarda bulunan konservatuvarımız; bilimsel ve sanatsal etkinliklerin yanı sıra Çalgı Bilimi Çalıştayı, Müzik Eğitimcileri Çalıştayı, Yaşam Boyu Onur Ödülleri, İhvan-ı Musiki Söyleşileri etkinliklerini düzenli olarak gerçekleştirebilmenin haklı gururunu yaşıyoruz.

Konservatuvarımızda her eğitim öğretim yılında; yurt içi ve dışı konserlerimiz, söyleşiler, açıklamalı dinletiler, konser ve resitaller gerek eğitimci ve öğrencilerimiz gerekse ulusal ve uluslararası bilim ve sanat insanlarının katılımları ve destekleri ile düzenli olarak yapılmaktadır. Tüm bu süreçte en büyük emek ve başarı nitelikli eğitimci ve sanatçı kadromuzdadır. Ciddi ve özverili çalışmalar, ders içi ve dışı etkinlikleri öğrencilerimizin gelişim ve değişimlerinde önemli ölçüde etkilemektedir.

Konservatuvar etkinlikleri; Afyonkarahisar ilinin sosyo kültürel, sosyo ekonomik gelişim ve değişimine katkıda bulunmaktadır. Bu süreçte konservatuvar olarak sadece Afyonkarahisar' da yaşayanların değil; bölge ve ülke insanından da kültürel gelişim ve değişimlerine katkıda bulunmak istiyoruz.

Çalışıyor, üretiyor ve paylaşıyoruz. Çünkü hayatın anlamı olsun istiyoruz. Bu anlamlandırmada ise müzik sanatının gücüne ve etkisine inanıyoruz.

Çağdaş ve yenilikleri takip eden yapısıyla Konservatuvarımız önümüzdeki yıl için eğitim kalitesini daha da artırma, paydaşlarıyla koordinasyonunu artırma, uluslararası işbirliği ve kültürel etkileşimi artırma ile teknik donanımını geliştirip artırma beklentisi içindedir. Konservatuvar bünyesinde bulunan bütün öğretim elemanlarının ekibimizin bir parçası olduğu bilinci ile hedeflerimizin gerçekleşmesine en üst düzeyde katkı sağlayacaklarını ve daha büyük başarıları elde edeceğimize inanıyorum. Geride bıraktığımız 2023 yılı boyunca Konservatuvar misyon ve vizyonu doğrultusunda çalışmalarda bulunan tüm akademik ve idari personele emekleri için teşekkür eder, ayrıca tüm öğrencilerimize yüksek öğrenimlerinde başarılar dilerim.

Prof. Çağhan ADAR

MÜDÜR

## İÇİNDEKİLER

HARCAMA YETKİLİSİ SUNUŞU.....	1
İÇİNDEKİLER.....	iii
TABLO LİSTESİ .....	iv
<b>1. GENEL BİLGİLER .....</b>	<b>1</b>
1.1. MİSYON VE VİZYON.....	1
1.2. YETKİ, GÖREV VE SORUMLULUKLAR .....	1
1.3. BİRİME İLİŞKİN BİLGİLER.....	1
<b>1.3.1. İletişim Bilgileri.....</b>	<b>1</b>
<b>1.3.2. Tarihsel Gelişim .....</b>	<b>2</b>
<b>1.3.3. Örgüt Yapısı .....</b>	<b>4</b>
<b>1.3.4. Fiziksel Yapı .....</b>	<b>8</b>
1.3.4.1. Taşınmazlar.....	8
1.3.4.2. Taşınırlar .....	11
<b>1.3.5. Bilgi Kaynakları ve Teknolojik Kaynaklar .....</b>	<b>12</b>
<b>1.3.6. İnsan Kaynakları .....</b>	<b>13</b>
1.3.6.1. Akademik Personel .....	13
1.3.6.2. İdari Personel .....	17
<b>1.3.7. Sunulan Hizmetler .....</b>	<b>21</b>
1.3.7.1. Eğitim- Öğretim Hizmetleri.....	21
1.3.7.2. Araştırma ve Geliştirme Hizmetleri.....	29
1.3.7.3. Sosyal Hizmetler.....	31
1.3.7.4. İdari Hizmetler .....	36
<b>1.3.8. Yönetim ve İç Kontrol Sistemi.....</b>	<b>38</b>
<b>2. AMAÇ VE HEDEFLER.....</b>	<b>40</b>
2.1. BİRİMİN AMAÇLARI .....	40
2.2. BİRİMİN HEDEFLERİ.....	40
<b>3. FAALİYETLERE İLİŞKİN BİLGİ VE DEĞERLENDİRMELER .....</b>	<b>41</b>
3.1. MALİ BİLGİLER.....	41
<b>3.1.1. Bütçe Uygulama Sonuçları.....</b>	<b>41</b>
<b>3.1.2 Mali Denetim Sonuçları.....</b>	<b>43</b>
3.1.2.1. Dış Denetim .....	43
3.1.2.2. İç Denetim.....	43
<b>4. KURUMSAL KABİLİYET VE KAPASİTENİN DEĞERLENDİRİLMESİ .....</b>	<b>45</b>
4.1. GÜÇLÜ YÖNLER .....	45
4.2. İYİLEŞTİRMEYE AÇIK YÖNLER.....	45
4.3. DEĞERLENDİRME .....	45

<b>5. ÖNERİ VE TEDBİRLER</b> .....	46
<b>EK-1: İÇ KONTROL GÜVENCE BEYANI</b> .....	47
<b>EK-2: BİRİM YÖNETİM KURULU</b> .....	48

## TABLO LİSTESİ

<b>Tablo 1:</b> İletişim Bilgileri .....	1
<b>Tablo 2:</b> Yüksekokul Komisyonları .....	4
<b>Tablo 3:</b> Müzik Bölümü Yönetimi .....	5
<b>Tablo 4:</b> Müzik Bölümü Komisyon Bilgileri.....	5
<b>Tablo 5:</b> Sahne SanatlarıBölümü Yönetimi.....	6
<b>Tablo 6:</b> Sahne Sanatları Bölümü Komisyon Bilgileri .....	6
<b>Tablo 7:</b> Türk Halk Müziği Bölümü Yönetimi .....	6
<b>Tablo 8:</b> Türk Halk MüziğiBölümü Komisyon Bilgileri .....	7
<b>Tablo 9:</b> Türk Sanat Müziği Bölümü Yönetimi .....	8
<b>Tablo 10:</b> Türk Sanat Müziği Bölümü Komisyon Bilgileri .....	8
<b>Tablo 11:</b> Kapalı ve Açık Alan Bilgileri .....	8
<b>Tablo 12:</b> Birim Hizmet Alanları .....	8
<b>Tablo 13:</b> Eğitim ve Araştırma Alanları.....	9
<b>Tablo 14:</b> Akademik Personel ve İdari Personel Hizmet Alanları .....	9
<b>Tablo 15:</b> Konferans Salonu ve Toplantı Salonlarının Sayı ve Kapasitelerine Göre Dağılımı..	9
<b>Tablo 16:</b> Kütüphane Hizmet Alanları .....	10
<b>Tablo 17:</b> Sosyal Alanların Sayı, Alan ve Kapasitelerine Göre Dağılımı.....	10
<b>Tablo 18:</b> Diğer Hizmet Alanları.....	11
<b>Tablo 19:</b> Taşınır Malzeme Sayı ve Tutarları .....	11
<b>Tablo 20:</b> Taşıtların Sayıları ve Tutarları .....	11
<b>Tablo 21:</b> Taşınırın Etkin Kullanım Oranı .....	11
<b>Tablo 22:</b> Teknolojik Cihazlar .....	12
<b>Tablo 23:</b> Birim Tarafından Kullanılan Programlar/Yazılımlar ve Kullanım Amaçları.....	12
<b>Tablo 24:</b> Bilgi Kaynakları.....	13
<b>Tablo 25:</b> Akademik Personelin Unvanları İtibarıyla Yıllara Göre Dağılımı .....	13
<b>Tablo 26:</b> Ders Veren Öğretim Elemanı Sayılarının Programlar İtibarıyla Dağılımı .....	13
<b>Tablo 27:</b> Ders Veren Öğretim Elemanı Başına Düşen Öğrenci Sayısı.....	14
<b>Tablo 28:</b> Akademik Personelin Unvan İtibarıyla Çalıştığı Programlara Göre Dağılımı .....	14
<b>Tablo 29:</b> Diğer Kurumlardan/Birimlerden Görevlendirilen Akademik Personel Bilgileri....	14
<b>Tablo 30:</b> Diğer Kurumlara/BirimlereGörevlendirilen Akademik Personel Bilgileri.....	14
<b>Tablo 31:</b> Uluslararası Akademik Personel Bilgileri .....	14
<b>Tablo 32:</b> Değişim Programı Kapsamında Gelen/Giden Akademik Personelin Yıllara Göre Dağılımı.....	15
<b>Tablo 33:</b> Değişim Programı Kapsamında Giden Akademik Personel Bilgileri.....	15
<b>Tablo 34:</b> Değişim Programı Kapsamında Gelen Akademik Personel Bilgileri.....	15
<b>Tablo 35:</b> Akademik Personelin Yaşlara Göre Dağılımı.....	15
<b>Tablo 36:</b> Akademik Personelin Kıdem/Hizmet Sürelerine Göre Dağılımı.....	16
<b>Tablo 37:</b> Akademik Personelin Cinsiyete Göre Dağılımı.....	16
<b>Tablo 38:</b> Akademik Personelin Temel Eğitim Alanlarına Göre Dağılımı.....	16
<b>Tablo 39:</b> Hizmet İçi Eğitime (Eğiticilerin Eğitimi) Katılan Akademik Personel Sayıları....	16

<b>Tablo 40:</b> Birim Tarafından Düzenlenen Hizmet İçi Eğitime (Eğiticilerin Eğitimi) Katılan Akademik Personel Sayıları .....	17
<b>Tablo 41:</b> Birim Tarafından Düzenlenen Hizmet İçi Eğitim (Eğiticilerin Eğitimi) Bilgileri..	17
<b>Tablo 42:</b> Akademik Personel Memnuniyet Düzeyi .....	17
<b>Tablo 43:</b> İdari Personel Sayıları.....	17
<b>Tablo 44:</b> İdari Personelin Yıllar İtibarıyla Unvanlara Göre Dağılımı .....	18
<b>Tablo 45:</b> İdari Personelin Yaş Grupları İtibarıyla Dağılımı .....	18
<b>Tablo 46:</b> İdari Personelin Hizmet Süreleri İtibarıyla Dağılımı.....	18
<b>Tablo 47:</b> İdari Personelin Cinsiyete Göre Dağılımı.....	19
<b>Tablo 48:</b> İdari Personelin Eğitim Durumuna Göre Dağılımı .....	19
<b>Tablo 49:</b> İdari Personelin Katıldığı Eğitim Bilgileri.....	19
<b>Tablo 50:</b> Ders Veren İdari Personel Bilgileri.....	20
<b>Tablo 51:</b> Değişim Programı Kapsamında Yurt Dışına Giden İdari Personel Bilgileri.....	20
<b>Tablo 52:</b> Değişim Programı Kapsamında Giden-Gelen İdari Personel Sayıları.....	20
<b>Tablo 53:</b> İdari Personel Memnuniyet Düzeyi .....	20
<b>Tablo 54:</b> Program Bilgileri .....	21
<b>Tablo 55:</b> Akredite Program Sayıları .....	21
<b>Tablo 56:</b> Akreditasyon Süreci Başlatılan Program Bilgileri.....	21
<b>Tablo 57:</b> Akran DeğerlendirmesiYapılan Program Sayıları .....	21
<b>Tablo 58:</b> Akran DeğerlendirmesiYapılanProgram Bilgileri .....	22
<b>Tablo 59:</b> Yabancı Dil Hazırlık Eğitimi Uygulanan Program Sayıları .....	22
<b>Tablo 60:</b> Kontenjanların Doluluk Oranı .....	22
<b>Tablo 61:</b> Kayıt Yaptıran Öğrencilerin Başarı Sıralamaları.....	23
<b>Tablo 62:</b> Geçiş Yapan Öğrenci Sayıları.....	23
<b>Tablo 63:</b> Yıllar İtibarıyla Öğrenci Sayıları .....	23
<b>Tablo 64:</b> Öğrenim Türlerine Göre Öğrenci Sayıları .....	24
<b>Tablo 65:</b> Yaz Okulunda Öğrenim Gören Öğrenci Sayıları.....	24
<b>Tablo 66:</b> Formasyon Eğitimi Sertifika Programı Öğrenci Sayıları.....	24
<b>Tablo 67:</b> Öğrencilerin Temel Alanlara Göre Dağılımı .....	24
<b>Tablo 68:</b> Yıllar İtibarıyla Çift Anadal ve Yan Dal Programına Katılan Öğrenci Sayıları.....	24
<b>Tablo 69:</b> Çift Anadal ve Yan Dal Programından Mezun Olan Öğrenci Sayıları.....	25
<b>Tablo 70:</b> Öğrencilerin İllere Göre Dağılımı.....	25
<b>Tablo 71:</b> Yıllar İtibarıyla Uluslararası Öğrenci Sayıları .....	26
<b>Tablo 72:</b> Uluslararası Öğrenci Bilgileri .....	26
<b>Tablo 73:</b> Değişim Programı Kapsamında Giden-Gelen Öğrenci Sayıları .....	26
<b>Tablo 74:</b> Değişim Programı Kapsamında Giden Öğrenci Sayısı.....	26
<b>Tablo 75:</b> Değişim Programı Kapsamında Gelen Öğrenci Sayısı.....	26
<b>Tablo 76:</b> Staj Yapan Öğrenci Bilgileri.....	27
<b>Tablo 77:</b> İşletmede Mesleki Eğitim Kapsamında Eğitim Uygulamalarına Katılan Öğrenci Sayıları .....	27
<b>Tablo 78:</b> Mezun Durumuna Gelen ve Mezun Olan Öğrenci Sayıları.....	27
<b>Tablo 79:</b> Mezun Bilgi Sistemine Kaydedilen Öğrenci Bilgileri .....	28
<b>Tablo 80:</b> Öğrenci Memnuniyet Düzeyi.....	28
<b>Tablo 81:</b> Yıllık Ders Saati Sayıları .....	28
<b>Tablo 82:</b> Teknoparklarda Kurulan Şirket Sayıları .....	29
<b>Tablo 83:</b> Öğretim Elemanları ve Öğrencilerin Teknoparklardaki Şirket Bilgileri .....	29
<b>Tablo 84:</b> Proje Bilgileri.....	29
<b>Tablo 85:</b> Tamamlanan Proje Sayıları ve Proje Harcama Tutarları .....	29
<b>Tablo 86:</b> Yıllar İtibarıyla Buluş Sayıları .....	29
<b>Tablo 87:</b> Tescil Başvurusu Yapılan Buluş Bilgileri.....	30

<b>Tablo 88:</b> Tescil Edilen Buluş Bilgileri.....	30
<b>Tablo 89:</b> Ticarileşen Buluşlar .....	30
<b>Tablo 90:</b> Bilimsel Yayınlar .....	30
<b>Tablo 91:</b> Öğretim Elemanlarının Uluslararası Yayın ve Atıf Sayıları (Web of Science).....	31
<b>Tablo 92:</b> ISI İndekslerine Giren Dergilerde Görevli Akademik Personel Sayısının Dağılımı .....	31
<b>Tablo 93:</b> Ulusal ve Uluslararası Hakemlik Sayıları.....	31
<b>Tablo 94:</b> Öğretim Elemanlarının Aldıkları Burs Bilgileri .....	31
<b>Tablo 95:</b> Öğretim Elemanlarının Aldıkları Ödül Bilgileri.....	31
<b>Tablo 96:</b> Spor Tesislerinde Gerçekleştirilen Faaliyet Bilgileri.....	32
<b>Tablo 97:</b> Öğrencilerin Sanatsal-Kültürel Yarışmalarda Kazandıkları Ödüller/Dereceler .....	32
<b>Tablo 98:</b> Halka Açık Sosyal Faaliyetlerin Sayısı.....	32
<b>Tablo 99:</b> Çevre Duyarlılığı Kapsamında Dış Paydaşlarla Yapılan Etkinlik Bilgileri.....	34
<b>Tablo 100:</b> Mezunlara Yönelik Düzenlenen Etkinlik Bilgileri .....	34
<b>Tablo 101:</b> Kariyer Sahibi Mezunların Katılımıyla Gerçekleştirilen Etkinlik Bilgileri.....	34
<b>Tablo 102:</b> Müze, Koleksiyon ve Sergilere Üniversite Dışından Gelen Ziyaretçi Sayısı.....	34
<b>Tablo 103:</b> Diğer Uygulama ve Hizmet Faaliyetleri Sayıları.....	34
<b>Tablo 104:</b> Birimi Tanıtıcı Ziyaretler .....	35
<b>Tablo 105:</b> Burs Hizmetlerinden Yararlanan Öğrenci Sayıları .....	35
<b>Tablo 106:</b> Kısmi Zamanlı Öğrenci Çalıştırma Programı Kapsamında Çalışan Öğrenci Bilgileri.....	35
<b>Tablo 107:</b> Öğrenci Kulüp ve Topluluklarının Yürüttüğü Faaliyet Bilgileri .....	35
<b>Tablo 108:</b> Öğrencilerin Mesleki Gelişim ve Kariyerlerine Yönelik Düzenlenen Eğitsel Etkinlik Bilgileri.....	35
<b>Tablo 109:</b> Diğer Eğitim Faaliyet Bilgileri .....	35
<b>Tablo 110:</b> Dış Paydaş Memnuniyet Düzeyi.....	36
<b>Tablo 111:</b> Doğrudan Teminlere İlişkin Bilgiler.....	36
<b>Tablo 112:</b> İkili Protokol ve Sözleşmeler.....	37
<b>Tablo 113:</b> Yükseköğretim Kurulu.....	39
<b>Tablo 114:</b> Birim Danışma Kurulu.....	39
<b>Tablo 115:</b> Yıllar İtibarıyla Bütçe Harcama Tutarları.....	41
<b>Tablo 116:</b> Bütçe Uygulama Sonuçları .....	41
<b>Tablo 117:</b> Birim Bütçesinden Gerçekleştirilen Öğrenci Başına Düşen Cari Hizmet Maliyetleri .....	42
<b>Tablo 118:</b> Döner Sermaye İşletmesi Bütçe Giderleri Uygulama Sonuçları .....	42
<b>Tablo 119:</b> Döner Sermaye Gelirleri .....	42
<b>Tablo 120:</b> Birim Bütçesinden Öğretim Elemanı Başına Düşen Döner Sermaye Gelirleri ....	43
<b>Tablo 121:</b> Performans Göstergeleri .....	43

## 1. GENEL BİLGİLER

### 1.1. MİSYON VE VİZYON

Misyonumuz: Geleceğimizin teminatı olan çocuklarımızı ve gençlerimizi emanet edebileceğimiz: çağdaş, dinamik, kendine güvenen, sağlıklı ve yaşam kalitesi yüksek, sorumluluk sahibi, müzik sanatına ve bilimlerine hizmet eden sanatçı ve eğitimciler yetiştirmektir.

Vizyonumuz: Atatürk İlkelerine bağlı, çağdaş, dinamik, özgür düşünen, kendine güvenen, sorumluluk sahibi gençler yetiştirmek; eğitim-öğretim ve araştırma-geliştirme faaliyetlerinin yanı sıra topluma hizmet vermek; katılıma, paylaşım ve takım çalışmasına dayalı kurum kültürü ile bilim dünyasına hizmet vermektir.

### 1.2. YETKİ, GÖREV VE SORUMLULUKLAR

Kendi ihtisas gücü ve maddi kaynaklarını rasyonel, verimli ve ekonomik şekilde kullanarak, millieğitim politikası ve kalkınma planları ilke ve hedefleri ile Yükseköğretim Kurulu tarafından yapılan plan ve programlar doğrultusunda, ülkenin ihtiyacı olan dalda ve sayıda insan gücü yetiştirmek, ülkenin bilimsel, kültürel, sosyal ve ekonomik yönlerden ilerlemesini ve gelişmesini ilgilendiren sorunlarını, diğer kuruluşlarla işbirliği yaparak, kamu kuruluşlarına önerilerde bulunmak suretiyle öğretim ve araştırma konusu yapmak, sonuçlarını toplumun yararına sunmak ve kamu kuruluşlarının istenecek inceleme ve araştırmaları sonuçlandırarak düşüncelerini ve önerilerini bildirmek.

### 1.3. BİRİME İLİŞKİN BİLGİLER

#### 1.3.1. İletişim Bilgileri

**Tablo 1: İletişim Bilgileri**

(Unvanı) Adı ve Soyadı	Görev Unvanı	İş Telefonu	E-Posta
Prof. Çağhan ADAR	Müdür	0-272 2182623	cadar@aku.edu.tr
Dr. Öğr. Üyesi Faki Can YÜRÜK	Müdür Yardımcısı	0-272 2182624	fakicanyuruk@hotmail.com
Öğr. Gör. Hakan AKDENİZ	Müdür Yardımcısı	0-272 2182633	hakanakdeniz777@hotmail.com
Kevser YILMAZ	Yükseköğretim Sekreteri	0-272 2182628	kyilmaz@aku.edu.tr

#### Birim Web Adresi

<https://konservatuvar.aku.edu.tr/>

#### Birim Mail Adresi

konservatuvar@aku.edu.tr

#### Birim Santral Telefon Numarası

0-272 2182629

#### Birim Adresi

AKÜ ANS Kampüsü Gazlıgöl Yolu Üzeri

### 1.3.2. Tarihsel Gelişim

AKÜ Devlet Konservatuvarı 1999 yılında kurulmuş olup, 2001-2002 akademik yılında eğitim- öğretime başlamıştır. Okulumuz eğitim ve öğretim faaliyetleri, 16 öğretim üyesi, 20 öğretim görevlisi, 2 araştırma görevlisi 8 ders ücretli öğretim elemanı ile 335 öğrenci ve 5 idari personel 4 hizmetli ile eğitim-öğretime devam etmektedir.

Kadrolu öğretim elemanlarımızın arasında, Azerbaycan (1), Ukrayna(1) , Polonya (1) uyruklu 3 eğitimcimiz bulunmaktadır. Öğretim elemanlarımızın büyük kısmı Yüksek lisans programını tamamlamış durumda olup, Sanatta Yeterlilik ve Doktora programlarına devam etmektedir. Eğitim, araştırma, besteleme ve icra boyutlarında yetenekli gençlerimizi yetiştirmek okulumuzun amaçları arasındadır.

Konservatuvarımız; yüksek değerlere malik, Cumhuriyete ve Milli-Manevi değerlere bağlı ve saygılı, geleneklerinden uzaklaşmamış, geçmişini bilen, öz değerlerini ve Yüce Türk Milletinin tarihsel süreçteki kazanımlarını günün getirileri ışığında sentez edebilen, Atatürk' ün açtığı çağdaş yolda ilerleyen genç bir kadroya sahiptir.

Türk Halk Müziği Bölümü'nde (Çalgı Eğitimi ASD ve Ses Eğitimi ASD) ,Türk Sanat Müziği Bölümü (Ses Eğitimi ASD, Türk Sanat Müziği ASD), Müzik Bölümü (Piyano, Yaylı Çalgılar, Nefesli Çalgılar ve Vurmalı Çalgılar ASD) ve Sahne Sanatları Bölümü'nde ise (Opera, Koro ASD) dört yıl eğitim verilmektedir.

Konservatuvarımız eğitim ve öğretim faaliyetlerinin yanı sıra, öğretim elemanları ve öğrencilerin katılımı ve katkısıyla, bünyesindeki sanat toplulukları ile paydaşlarımızın desteğiyle yurt içi ve yurt dışı konser etkinlikleri yanında; ulusal ve uluslararası düzenlediği etkinliklerle de ülke müzik kültürüne hizmet etmektedir.

Düzenlenen bu etkinlikler öğrencilerimizin öğrendiklerini yaşayışlarına katması, çevre edinmeleri, eğitimleri sırasında tecrübe kazanmaları için büyük fırsatlar sunmaktadır.

Fiziki açıdan ülkemizin en seçkin binalarından birisine sahip olan okulumuz her geçen yıl daha da güçlenmektedir yetenekli öğrencilerimizi yetiştirmek için gayretli çalışmalarını aralıksız sürdürmektedir.



## DEVLET KONSERVATUVARI İBRAHİM ALİMOĞLU MÜZİK KOLEKSİYONU

Enstrüman çeşitliliği bağlamında dünya genelinde onuncu, Türkiye’de ise ilk sıralarda yer alan müzede, Türk ve dünya müziklerinden farklı kültürlerle ait birçok müzik aleti sergileniyor.

30 Eylül 2013 tarihinde kapılarını açan koleksiyonda bulunan tüm müzik aletleri ve antika eserler, bağışlar ve satın alma yoluyla elde edildi.

Afyon Kocatepe Üniversitesi (AKÜ) Devlet Konservatuvarı binasında bulunan müzenin kurulması fikri AKÜ Devlet Konservatuvarı ve Alimoğlu Kültür Sanat Araştırma Merkezi (AKSAM) ile birlikte geliştirildi. Afyonkarahisarlı işadamı ve AKSAM Yönetim Kurulu Başkanı İbrahim Alimoğlu, etnik ve antika değere sahip eserleri uzun yıllardır fabrikasındaki ofisinde hobi olarak biriktiriyordu. Bu eserleri halkın istifadesine sunmak isteyen Alimoğlu’na, AKÜ Devlet Konservatuvarı yönetiminin bina içinde bir müzik müzesi kurma isteği de eklenince çalışmalar için ilk adım atılmış oldu.

AKÜ Rektörü Prof. Dr. Mustafa Solak’ın desteği ve resmi izinleri koleksiyonun kuruluşunda hızlı bir şekilde yol alınmasını sağladı.

Tüm maddi giderleri İbrahim Alimoğlu tarafından karşılanan müze, Afyonkarahisar ve Türkiye’nin çeşitli yerlerindeki sanatçılar tarafından yapılan bağışlarla zenginleşti. Türkiye Polis Akademisi Başkanı Prof.Dr. Remzi Fındıkoğlu dönemin Afyonkarahisar Valisi İrfan Balkanlıoğlu’nun referansıyla muhtelif bakır üflemeli ve bulunması zor çalgıyı koleksiyona kazandırdı. Afyonkarahisarlı yerel sanatçı Ömer Yahşi’nin bağışlarının yanı sıra Kütahya’nın halk ozanlarından Hisarlı Ahmet’in sazları da oğlu TRT Sanatçısı Mustafa Hisarlı tarafından koleksiyona bağışlandı. Bazı luthiyer (müzik aleti yapımcısı) ve müzik evi sahiplerinin bağışları da koleksiyonun zengin bir içeriğe sahip olmasını sağladı.

### Wolfgang Ott Bağışı

Açıldığı ilk günden bu yana sanatseverlerin yoğun ilgisiyle karşılaşan müze, Türkiye’nin yanında dünyada da birçok müzik severin ilgisini çekti.

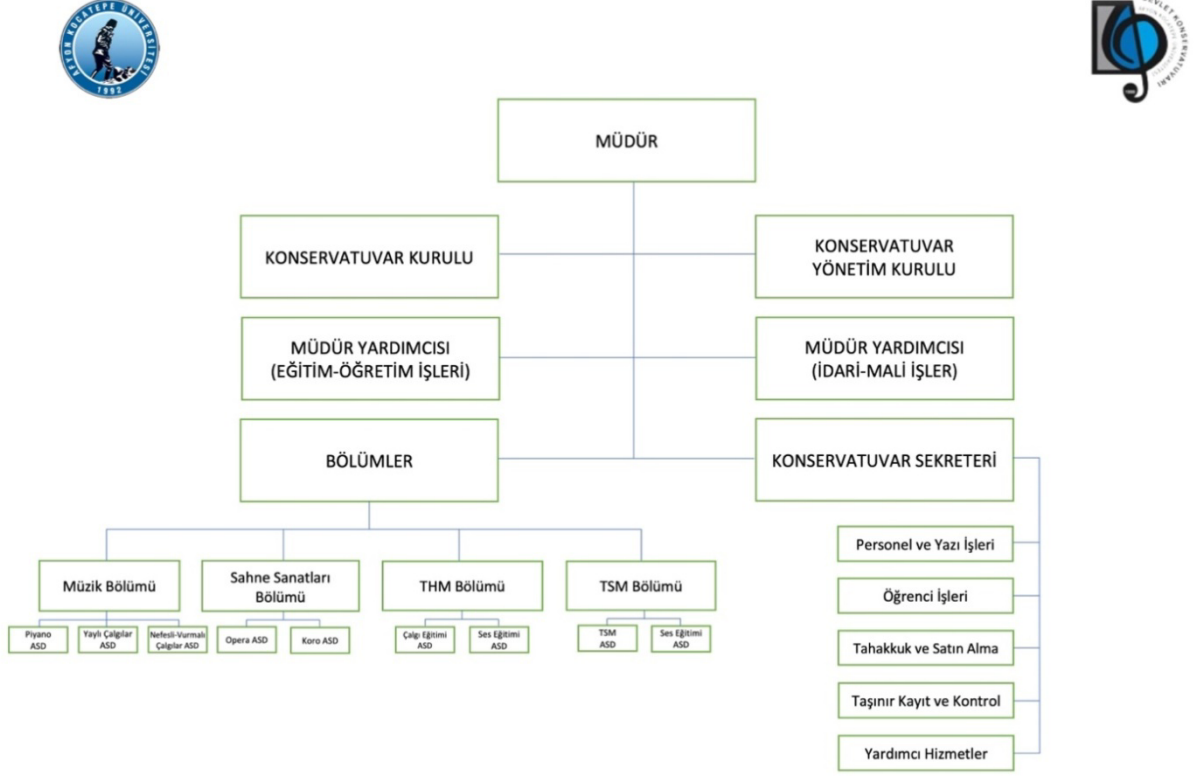
Türkiye’deki dostları ve internet yoluyla Afyon Kocatepe Üniversitesi Devlet Konservatuvarı İbrahim Alimoğlu Müzik koleksiyonu ile tanışan Alman koleksiyoncu Wolfgang Ott, koleksiyona en büyük bağışı yapan isim oldu.

1968 yılında çıktığı bir yurt dışı gezisinde arkadaşlarının kendisine doğum günü hediyesi olarak verdiği bir gitar ile müzik aletleri koleksiyonu yapmaya başlayan Ott, yıllar sonra orijinal ve farklı kültürlerle ait yüzlerce çalgıya sahip oldu. Bu çok değerli koleksiyonun depolarda çürümesini ve bir yerlerde kapalı kalmasını istemeyen Ott, herhangi bir varisinin olmaması nedeniyle de tüm müzik aletlerini koleksiyona bağışlama kararı aldı.

Wolfgang Ott, çoğu telli olmak üzere toplam 250 parça enstrümanı koleksiyonda sergilenmek üzere İbrahim Alimoğlu özel koleksiyonuna imzaladığı protokolle bağışladı.

Enstrümanlar, dönemin Afyonkarahisar Valisi İrfan Balkanlıoğlu ve Afyonkarahisar Valiliği’nin önemli katkılarıyla Almanya’dan Türkiye’ye getirildi.

### 1.3.3. Örgüt Yapısı



**Tablo 2:**Yüksekokul Komisyonları

Komisyonun Adı	Komisyon Üyeleri
Akademik Teşvik Komisyonu	Prof. Çağhan ADAR Dr. Öğr.Üyesi Sami Emrah GEREKTEN Dr. Öğr. Üyesi Fakı Can YÜRÜK
Öğrenci Öğle Yemeği Bursu Komisyonu	Prof. Çağhan ADAR Dr. Öğr. Üyesi Fakı Can YÜRÜK Dr. Öğr.Üyesi Veli YÖNTEM Öğr. Gör. Hakan AKDENİZ Öğr. Gör. Kerem AKSEN Kevser YILMAZ
Erasmus Değişim Programı	Dr. Öğr. Üyesi Sami Emrah GEREKTEN Öğr. Gör. Aysel Gökçe ERYILMAZ
Muayene Kabul Komisyonu	Dr. Öğr.Gör. Fakı Can YÜRÜK Kevser YILMAZ Yüksel Ahmet Rüştü BENZEŞ
Satın Alma Komisyonu	Kevser YILMAZ Balı İbrahim BARIŞ

## a) Müzik Bölümü

Bölümümüzde 2 yabancı uyruklu, 7 kadrolu ve 5 ders ücreti karşılığı ders veren olmak üzere 14 öğretim elemanı ile eğitim vermektedir. Müzik Bölümünde Piyano Anasanat Dalı, Yaylı Çalgılar Anasanat Dalı (Keman-Viyola-Viyolonsel-Kontrabas) programları yer almaktadır. Müzik Bölümü her öğretim yılında Piyano Anasanat Dalına 10, Yaylı Çalgılar Anasanat Dalına 10, olmak üzere 20 öğrenci kabul eder. 2023 yılında bölümümüzde 82 öğrenci öğrenim görmektedir. Öğrencilerimiz mezuniyet sonrasında; eğitim, icra, araştırma ve besteleme boyutlarında kendilerini yönlendirebilir istihdam imkânı bulabilmektedirler. Kurumsal yöneticiliğini yaptığımız Yüksek Lisans ve Sanatta Yeterlik programları öğrencilerimiz için “akademisyen olma” fırsatları vermektedir.

**Tablo 3:**Müzik Bölümü Yönetimi

(Unvanı) Adı ve Soyadı	Görev Unvanı	İş Telefonu	E-Posta
Doç.Dr. Duygu SÖKEZOĞLU ATILGAN	Bölüm Başkanı	0-272 2182629	duygusokez@yahoo.co.uk
Dr. Öğr. Üyesi Sevgi TAŞ	Bölüm Başkan Yardımcısı	0-272 2182629	sevgiatli@hotmail.com
Dr. Öğr. Üyesi Fakı Can YÜRÜK	Bölüm Başkan Yardımcısı	0-272 2182629	fakıcanuyruk@hotmail.com

**Tablo 4:**Müzik Bölümü Komisyon Bilgileri

Komisyonun Adı	Komisyon Üyeleri
Ders Programı	Doç. Dr. Duygu SÖKEZOĞLU ATILGAN Dr. Öğr. Üyesi Fakı Can YÜRÜK Dr. Öğr. Üyesi Filiz YILDIZ Dr. Öğr. Üyesi Sevgi TAŞ
Sınav Programı	Doç. Dr. Duygu SÖKEZOĞLU ATILGAN Dr. Öğr. Üyesi Fakı Can YÜRÜK Dr. Öğr. Üyesi Filiz YILDIZ Dr. Öğr. Üyesi Sevgi TAŞ

## b) Sahne Sanatları Bölümü

Afyon Kocatepe Üniversitesi Devlet Konservatuvarı Sahne Sanatları Bölümü 2012 yılında kurulmuş, 2012-2013 yılında öğrenci almaya başlamıştır. Opera Anasanat Dalı ve Koro Anasanat Dalı olmak üzere iki anasanat dalı bulunan bölümümüzde 1 yabancı uyruklu, 4 kadrolu ve 1 ders ücreti karşılığı ders veren olmak üzere 6 öğretim elemanı ile eğitim vermektedir.2023 yılında 51 öğrenci öğrenim görmektedir. Opera Anasanat Dalı öğrencileri öğrenim süreçleri boyunca çeşitli konser ve etkinliklerde görev almakta, solist olarak çeşitli çalışmalar yapmaktadırlar. Koro Anasanat Dalı öğrencileri ise, AKÜ Minikler, Çocuk, Çoksesli Çocuk, Gençlik Koroları ile Lisans öğrencilerinden oluşan korolarda Koro Eğitimcisi olma becerilerini geliştirecek çeşitli çalışmalarda bulunmakta, koro müziğinin yönetici ve yorumlayıcısı olarak eğitimlerini sürdürmektedirler. Ayrıca Sahne Sanatları Bölümü 23 Nisan Çocuk Koroları Şenliği, Dünya Ses Günü, Dünya Koro Günü gibi etkinliklerin yürütücülüğünü de yapmaktadır.

Türkiye’de opera ve koro sanatlarının geliştirilmesin katkıda bulunmak, opera ve koro sanatının dünyaya açılmasını sağlayacak nitelikte sanatçılar, sanat eğitimcileri yetiştirmek, opera koro eğitimini bilimsel temellere dayandırarak yetkinleştirmek. Koro alanında eğitim verecek Koro Şefleri ve Müzik Eğitimcileri yetiştirmek amaçları arasındadır.

Koro, Dans ve sahne eğitimi alacak salonları, 270 kişilik sahneli tiyatro salonu, video ve DVD teknolojilerinin sunulduğu izleme dersliği, 4 derslik, kafeterya, makyaj odası, dekor, kostüm ve tasarım dersliği, bilgisayar laboratuvarı, kütüphane sahne sanatları bölümü için ayrılmıştır.

**Tablo 5:**Sahne SanatlarıBölümü Yönetimi

(Unvanı) Adı ve Soyadı	Görev Unvanı	İş Telefonu	E-Posta
Doç. Dr. Seyhan CANYAKAN	Bölüm Başkanı	0-272 2182629	scanyakan@aku.edu.tr

**Tablo 6:** Sahne Sanatları Bölümü Komisyon Bilgileri

Komisyonun Adı	Komisyon Üyeleri
Ders Programı Hazırlama	Doç. Dr. Seyhan CANYAKAN Doç. Dr. Bertan RONA Öğr. Gör. Kerem AKSEN
Sınav Programı Hazırlama	Doç. Dr. Seyhan CANYAKAN Doç. Dr. Bertan RONA Öğr. Gör. Murat ÖNGÜN

### c) Türk Halk Müziği Bölümü

2003 yılında kurulan ve 2004-2005 Eğitim Öğretim yılında eğitim-öğretime başlayan Türk Halk Müziği Bölümü, Türkiye’de bu alanda branslaşan ilk bölümdür. Bölümümüzde 3 öğretim üyesi, 3 öğretim görevlisi ve 1 araştırma görevlisi olmak üzere 7 kadrolu öğretim elamanı bulunmaktadır. 2023 yılında bölümümüzde 77 öğrenci öğrenim görmektedir. Türk Halk Müziği Bölümü’nün amacı, Türkiye’nin geleneksel halk müziği sanatına ait birikimini süreklilik açısından değerlendirebilecek, bakış açısını kökten kopmadan geleceğe doğru değiştirip geliştirebilecek saz ve ses icracıları yetiştirmektir. Bu kapsamda, öğrencilerini temsil ettikleri sanatın kimliğini yerleşik ve genelgeçer sanatsal dinamiklerle bütünleştirebilecek, akademik donanımını sağlamış, ulusal sanatçı kimliğini küresel değerlerle bağdaştırabilen, etik değerlere saygılı ve ülkemiz müzik sanatını ulusal-uluslararası platformlarda temsil edebilecek düzeyde birikime ulaştırmak en önemli hedefleri arasındadır.

#### • Çalgı Eğitimi Anasanat Dalı

Çalgı Eğitimi Ana Sanat Dalı, Türk halk müziğinin yakından tanınması ve gelecek kuşaklara aktarılması için yetkin eğitimciler, araştırmacılar, akademisyen ve sanatçılar yetiştirmenin yanı sıra bu amaçla yapılan çeşitli akademik ve sanatsal etkinliklerin sürdürülmesini hedeflemektedir. Bu kapsamda çalgıların değişim ve gelişimi, yöresel çalgılar, icra ve ses özellikleri gibi süreçler tarihsel doku ile anlatılarak geniş bakış açısına sahip öğrenci profili oluşturulması amaçlanmaktadır.

#### • Ses Eğitimi Anasanat Dalı

Türk halk müziği alanında ses icracısı yetiştirmek amacıyla kurulan ana sanat dalında, sözlü eserler repertuarının yöre bağlamında yerel ağız, söyleyiş ve seslendirme tekniklerine göre geleneksel müzik kültürümüzün dağarcığından seçilmiş örneklerinin işlenmesi hedeflenmiştir. Bu doğrultuda geleneksel Türk halk müziği sözlü eserlerinin genç kuşak müzisyenlere sağlıklı olarak aktarılması, yaşatılması ve uluslararası alanda tanıtılması, THM Ses Eğitimi Ana Sanat Dalı’nın başlıca amaçları arasındadır.

**Tablo 7:**Türk Halk Müziği Bölümü Yönetimi

(Unvanı) Adı ve Soyadı	Görev Unvanı	İş Telefonu	E-Posta
Dr. Öğr. Üyesi Sami Emrah GEREKTEN	Bölüm Başkanı	0-272 2182629	emrahgerkten@aku.edu.tr
Öğr. Gör. Veli YÖNTEM	Bölüm Başkan Yardımcısı	0-272 2182629	vyontem@@aku.edu.tr
Öğr. Gör. Emrah KALIN	Bölüm Başkan Yardımcısı	0-272 2182629	ekalin@aku.edu.tr

**Tablo 8:**Türk Halk Müziği Bölümü Komisyon Bilgileri

Komisyonun Adı	Komisyon Üyeleri
Ders Programı	Dr. Öğr. Üyesi Sami Emrah GEREKTEN Dr. Öğr. Üyesi Veli YÖNTEM
Sınav Programı	Dr. Öğr. Üyesi Sami Emrah GEREKTEN Dr. Öğr. Üyesi Veli YÖNTEM
Mezuniyet	Dr. Öğr. Üyesi Sami Emrah GEREKTEN Dr. Öğr. Üyesi Veli YÖNTEM
Staj	Dr. Öğr. Üyesi Özlem ELİTAŞ Öğr. Gör. Emrah KALIN
Muafiyet ve İntibak	Dr. Öğr. Üyesi Özlem ELİTAŞ Dr. Öğr. Üyesi Veli YÖNTEM
Tez izleme	Dr. Öğr. Üyesi Özlem ELİTAŞ Öğr. Gör. Emrah KALIN
Bölüm Tanıtımı	Dr. Öğr. Üyesi Özlem ELİTAŞ Öğr. Gör. Emrah KALIN
Alt Birim Kalite	Dr. Öğr. Üyesi Özlem ELİTAŞ Öğr. Gör. Emrah KALIN
Uluslararası İlişkiler	Dr. Öğr. Üyesi Sami Emrah GEREKTEN
Web Tasarım	Dr. Öğr. Üyesi Özlem ELİTAŞ Öğr. Gör. Emrah KALIN
Akademik Teşvik	Dr. Öğr. Üyesi Sami Emrah GEREKTEN Dr. Öğr. Üyesi Veli YÖNTEM

#### **d) Türk Sanat Müziği Bölümü**

Afyon Kocatepe Üniversitesi Devlet Konservatuvarı Türk Sanat Müziği Bölümü 1 profesör, 1 doçent, 3 Dr. öğretim üyesi, 10 öğretim görevlisi, 1 araştırma görevlisi olmak üzere 3 ders karşılığı ders veren olmak üzere 19 kişilik kadrosuyla eğitim ve öğretim faaliyetlerini sürdürmektedir. 2023 yılında bölümümüzde 125 öğrenci öğrenim görmektedir. Türk müziği kültürünü korumak ve gelecek nesillere aktarmak, kültürel yaşama katkıda bulunmak ve nitelikli sanatçılar yetiştirmek başlıca hedeflerimizdir. Mezunlarımız, müzik eğitimi veren kurumlarda akademisyen ve öğretmen olabilecekleri gibi, resmi ya da özel sanat kurumlarında, TRT ve Kültür Bakanlığı korolarında, çeşitli topluluklarda sanatçı ve müzik eğitimcisi olarak görev yapabilmektedirler.

#### **Türk Sanat Müziği Anasanat Dalı**

Türk Sanat Müziği Bölümü Türk Sanat Müziği Anasanat Dalı olarak müzik kültürümüze hizmet edecek nitelikli saz sanatçıları ve eğitimcileri yetiştirmek başlıca hedeflerimizdir. Anasanat dalında keman, ud, ney, klarnet, klasik kemençe, viyolonsel, tanbur, ritim sazlar ve kanun enstrümanlarının eğitimi verilmektedir.

#### **Ses Eğitimi Anasanat Dalı**

Türk Sanat Müziği Bölümü Ses Eğitimi Anasanat dalı olarak müzik kültürümüze hizmet edecek ses sanatçıları ve eğitimcileri yetiştirilmektedir. Diğer anasanat dalında eğitimi verilen enstrümanların eğitimi bu anasanat dalında da verilmektedir.

**Tablo 9:**Türk Sanat Müziği Bölümü Yönetimi

(Unvanı) Adı ve Soyadı	Görev Unvanı	İş Telefonu	E-Posta
Prof. Çağhan ADAR	Bölüm Başkanı	0-272 2182629	cadar@aku.edu.tr
Öğr. Gör. Özkan ÖZKOÇ	Bölüm Başkan Yardımcısı	0-272 2182629	oozkoc@aku.edu.tr

**Tablo 10:**Türk Sanat Müziği Bölümü Komisyon Bilgileri

Komisyonun Adı	Komisyon Üyeleri
Ders Programı	Prof. Çağhan Adar Doç. Yıldırım Aktaş Öğr. Gör. Hakan Akdeniz
Sınav Programı	Prof. Çağhan Adar Öğr. Gör. Özkan Özkoç
Mezuniyet	Prof. Çağhan Adar Doç. Yıldırım Aktaş Öğr. Gör. Hakan Akdeniz
Staj	Prof. Çağhan Adar Doç. Yıldırım Aktaş Öğr. Gör. Hakan Akdeniz
Muafiyet ve İntibak	Prof. Çağhan Adar Doç. Yıldırım Aktaş Öğr. Gör. Hakan Akdeniz
Bölüm Tanıtımı	Prof. Çağhan Adar Doç. Yıldırım Aktaş Öğr. Gör. Hakan Akdeniz
Alt Birim Kalite	Doç. Yıldırım Aktaş
Akademik Teşvik	Prof. Çağhan Adar

### 1.3.4. Fiziksel Yapı

#### 1.3.4.1. Taşınmazlar

**Tablo 11:** Kapalı ve Açık Alan Bilgileri

Alan Adı	2021	2022	2023
Eğitim(m <sup>2</sup> )	3052	3052	3052
Araştırma(m <sup>2</sup> )	69	69	69
Toplantı odası(m <sup>2</sup> )	52	52	52
İdari alan(m <sup>2</sup> )	162	162	162
Diğer Alan koridor vs	3409	3409	3409
ToplamKapalı Alan (m <sup>2</sup> )	6744	6744	6744

**Tablo 12:** Birim Hizmet Alanları

Alan Adı	Sayı	Alan (m2)	Kullanım Amacı
Yemekhane (m2)	1	578	Hizmet
Kantin (m2)	1	592	Hizmet
Diğer alanlar	1	287	Hizmet
Toplam	1	1457	

Personel ve öğrencilerin birlikte kullandığı kafeterya ve yemekhane vardır.

**Tablo 13:** Eğitim ve Araştırma Alanları

Eğitim, Uygulama ve Araştırma Alanları	Öğrenci Kapasitesi						Toplam
	0-50	51-75	76-100	101-150	151-250	251 ve üzeri	
Amfi							
Sınıf	12	1	1				14
Atölye							
Diğer Eğitim Alanları	26						26
Laboratuvarlar	Eğitim	3					3
	Araştırma						
	Diğer	2					2
<b>Toplam</b>	<b>45</b>						<b>45</b>

Derslik Adı	Kapasite (öğrenci sayısı)	Derslik Adı	Kapasite (öğrenci sayısı)	Derslik Adı	Kapasite (öğrenci sayısı)
A-212	66	A-233	30	A-101 (Konser Salonu)	90
A- 213	30	A-105	30	A-102 (Pedagoji Dersliği)	20
A- 214	32	A-107	32	A-106 (Koro Salonu)	25
A- 236	32	A-108	32	A-160 (Orkestra odası)	20
A- 235	25			A-161 (Aynalı Salon )	24

14 adet sınıf, 22 adet bireysel çalışma odası 1 adet aynalı sınıf, 1 adet orkestra sınıfı, 1 adet pedagoji sınıfı, 2 adet toplantı odası 1 adet kostüm odası. 1 adet müze ofisi. 2 adet uygulama odası vardır.

**Tablo 14:** Akademik Personel ve İdari Personel Hizmet Alanları

Hizmet Alanı	Oda Sayısı	Alan (m <sup>2</sup> )	Oda Başına Düşen Personel Sayısı	Personel Başına Düşen Alan (m <sup>2</sup> )
Akademik Personel Çalışma Odası	44	792	1	18
İdari Personel Çalışma Odası	5	105	0.7	12
<b>Toplam</b>	<b>49</b>	<b>897</b>	<b>1.7</b>	<b>30</b>

Akademik personelin odalarında uygulamalı bireysel derslerde yapılmaktadır.

**Tablo 15:** Konferans Salonu ve Toplantı Salonlarının Sayı ve Kapasitelerine Göre Dağılımı

Salonlar	Kapasitesi						Toplam
	0-50	51-75	76-100	101-150	151-250	251 ve üzeri	
Konferans Salonu							
Toplantı Salonu	2						2
<b>Toplam</b>	<b>2</b>						<b>2</b>

1 adet 10 kişilik, 1 adet 20 kişilik toplantı salonu vardır.

**Tablo 16: Kütüphane Hizmet Alanları**

Alan Adı	Sayı	Oturma Kapasitesi	Alan (m <sup>2</sup> )
Bireysel Çalışma Odası	21	1	228
<b>Toplam</b>	<b>21</b>	<b>1</b>	<b>228</b>

Öğrencilerimizin bireysel çalışmalarını yürütmeleri amacıyla piyona bulunan bireysel çalışma odaları mevcuttur. Tüm bölüm öğrencilerin bireysel olarak kullandığı 10-11 m<sup>2</sup> aralığında 21 adet odamız mevcut olup öğrencilerin çalışmaları için her odada piyona bulunmaktadır.1 odasında piyona ve ses sistemi mevcuttur.

**Tablo 17: Sosyal Alanların Sayı, Alan ve Kapasitelerine Göre Dağılımı**

Sosyal Alanlar	Sayı	Alan (m <sup>2</sup> )	Kapasite
Sosyal	Kafeterya/ Kantine- Çay Ocağı	1	592
	Lokanta		
	Yemekhane (Personel)	1	289
	Yemekhane (Öğrenci)	1	289
	Anaokulu/Kreş		
	Sinema Salonu		
Barınma	Lojmanlar		
	Misafirhaneler		
	Otel		
	Yurt		
Spor	Açık Spor Tesisleri		
	Kapalı Spor Tesisleri		
Diğer Alanlar	Banka Şubesi		
	Sendika Şubesi		
	ÖSYM Bürosu		
	Hediyelik Eşya Mağazası		
	Kuaför		
	ATM		
	Yiyecek/İçecek Otomatı		
	Açık Otopark	1	
	Diğer		
<b>Toplam</b>	<b>4</b>		

Devlet Konservatuvarı, ile Teknoloji ve Güzel Sanatlar Fakültesi Personel ve öğrencilerin birlikte kullandığı kafeterya ve yemekhane mevcuttur. Ortaklaşa kullanılmasından dolayı kişi başına düşen metrekare gerçekçi olmayıp tahmini olacağından hesaplanamamıştır. Diğer sosyal alanlar üniversitemizle ortak kullanılmaktadır.



**Tablo 18:** Diğer Hizmet Alanları

Alan Adı	Sayı	Alan (m <sup>2</sup> )
Arşiv	2	36
Depo	2	36
<b>Toplam</b>	<b>4</b>	<b>72</b>

2 adet toplantı salonu, 1 adet 10 kişilik 1 adet 20 kişilik toplantı salonu vardır. 1 adet nota arşivi ve 1 adet malzeme depo odası bulunmaktadır.

#### 1.3.4.2. Taşınırlar

**Tablo 19:**Taşınır Malzeme Sayı ve Tutarları

Dayanıklı Taşınırlar	2021		2022		2023	
	Sayı	Tutar	Sayı	Tutar	Sayı	Tutar
Tesis, Makine ve Cihazlar	645	529.954,85	645	529.954,85	645	529.954,85
Taşıtlar	4	1.410,45	4	1.410,45	4	1.410,45
Demirbaşlar	2392	1.165.588,01	2402	1.219.180,65	2417	1.288.246,65

Konservatuvarımız İdari ve Akademik Personelin Taşınır ihtiyaçları gereklilik durumlarına göre; Ambarımızda mevcut ise, zimmetle hemen verilir. Ambarda mevcut olmayan taşınırlar, ihtiyacın gerekliliği, acilliği vb faktörler değerlendirilerek ödenek durumumuza göre satınalma işlemi gerçekleşir. Kullanılmayan ihtiyaç dışı Dayanıklı Taşınırlarımızın kullanım durumları göz önüne alınarak belli periyodik zamanlarda devir, hurdaya ayırma işlemleri gerçekleştirilir.

**Tablo 20:** Taşıtların Sayıları ve Tutarları

Taşıtların Cinsi	2021		2022		2023	
	Sayı	Tutar	Sayı	Tutar	Sayı	Tutar
Bisiklet	4	1.410,45	4	1.410,45	4	1.410,45
<b>Toplam</b>	<b>4</b>	<b>1.410,45</b>	<b>4</b>	<b>1.410,45</b>	<b>4</b>	<b>1.410,45</b>

Kampüs içinde öğrencilerimiz ve personelimiz tarafından kullanılan 4 adet bisiklet bulunmaktadır.

**Tablo 21:** Taşınırların Etkin Kullanım Oranı

2021	2022	2023
%100	%100	%100

Tabloda da belirtildiği gibi Yüksekokulumuz kayıtlarında bulunan demirbaşlarımız etkin kullanılmaktadır.

### 1.3.5. Bilgi Kaynakları ve Teknolojik Kaynaklar

**Tablo 22:** Teknolojik Cihazlar

Teknolojik Kaynak Adı	2021	2022	2023
Masaüstü Bilgisayar	53	56	56
Dizüstü Bilgisayar	47	47	47
Projeksiyon	19	19	19
Yazıcı	31	31	31
Fotokopi Makinesi	4	4	4
Tarayıcı	2	2	2
Çok Fonksiyonlu Yazıcı Fotokopi Faks	1	1	3
IP Kamera	13	13	13
Fotoğraf Makinesi	5	6	6
Kamera	7	13	13
Televizyon	3	3	3
Müzik Seti	36	36	36
Santral	1	1	1
<b>Toplam</b>	<b>222</b>	<b>232</b>	<b>234</b>

Son 3 yıllık süreçte demirbaş sayımızda çok fazla değişiklik olmamıştır. Konservatuvarımız bünyesinde kullanılan Masaüstü, Dizüstü bilgisayarlar ve yazıcılar akademik ve idari personelimiz tarafından aktif olarak kullanılmaktadır. Projeksiyon makineleri sınıflarımızda kullanılmaktadır.

**Tablo 23:** Birim Tarafından Kullanılan Programlar/Yazılımlar ve Kullanım Amaçları

Program/Yazılım Adı	Kullanım Amacı
Finale ve Overture Nota Yazım Programı	Eğitim-öğretim faaliyetleri
Aküpersonel	Personel izin ve raporları
Global	Harcama Girişi /Ödenek Takibi
Obis Ek ders	Ek ders takip ve ücretlendirme sistemi
Obis öğrenci	Öğrenci bilgi ve not sistemi
EBYS	Evrak takip ve yazışma sistemi
KBS modülleri	Maaş, Taşınır İşlemleri, tahakkuk
MYS	Ödeme Emirleri
EKAP	Satınalma
E-Kamu İşçi (KABİS)	Sürekli işçi puantaj işlemleri
Kzo Takip Programı	Kısmi zamanlı öğrenci puantaj işlemleri

Konservatuvarımızda ekderspuantajlarının hesaplanması, öğrenci bilgileri ve notları OBİS sistemi üzerinden, evrak takip ve yazışma işlemleri ise EBYS sistemi üzerinden yapılmaktadır. Tahakkuk , maaşlar, personel ödemeleri, taşınır işlemleri için KBS modülünde bulunan KPHYS, MYS, TKYS gibi web destekli programlara giriş yapılmaktadır. Satınalma bilgileri EKAP adlı web destekli programa girilmektedir. Personel izinleri raporları ise web destekli akupersonel programı ile takip edilmektedir. Sürekli işçilerin puantajlarının doldurulması KABİS üzerinden yapılmaktadır. Kısmi zamanlı öğrencilerin puantajlarının doldurulması Kzo takip programı üzerinden yapılmaktadır. Bu sistemler üniversitemizin tamamında kullanılmaktadır. Birim olarak bu sistemlerin temininde herhangi bir ücret verilmemektedir.

**Tablo 24:** Bilgi Kaynakları

Bilgi Kaynağının Adı	2021	2022	2023
Elektronik Yayınlar	2	3	2
<b>Toplam</b>	<b>2</b>	<b>3</b>	<b>2</b>

Konservatuvarımızın Afyon Kocatepe Üniversitesi Akademik Müzik Araştırmaları Dergisi (AMADER)[Afyon Kocatepe Üniversitesi Akademik Müzik Araştırmaları Dergisi » Ana Sayfa \(dergipark.org.tr\)](http://dergipark.org.tr) adresinde yayınlanmaktadır.

### 1.3.6. İnsan Kaynakları

#### 1.3.6.1. Akademik Personel

**Tablo 25:** Akademik Personelin Unvanları İtibarıyla Yıllara Göre Dağılımı

Unvan	2021	2022	2023
Prof. Dr.	-	-	1
Doç. Dr.	4	5	4
Dr. Öğr. Üyesi	17	11	12
Arş. Gör. (Ders Veren)	-	-	0
Arş. Gör.	2	2	2
Öğr. Gör. (Ders Veren)	12	15	19
Öğr. Gör. (Ders Ücreti Karşılığı)	12	7	10
<b>Ders Veren Öğretim Elemanı Toplamı</b>	<b>45</b>	<b>38</b>	<b>46</b>
<b>Genel Toplam</b>	<b>47</b>	<b>40</b>	<b>48</b>

Konservatuvarımız kadrosunda 33 öğretim elemanı bulunmaktadır. Kadro sayısının yetersiz olmasından dolayı; 2547 sayılı Kanunun 13/b- 4 maddesi uyarınca 2 (iki) Öğretim Görevlisi, 2547 sayılı kanunun 34. maddesine göre 1'i Dr. Öğr. Üyesi, 2'si Öğretim görevlisi olmak üzere 3 (üç) Yabancı Uyruklu Sözleşmeli Personel ve 2 si Afyonkarahisar Güzel Sanatlar Lisesi öğretmeni olmak üzere 10 ders saati ücret karşılığı görevlendirilen öğretim elemanımızla Akademik personel ihtiyacımız karşılanmaktadır. Konservatuvarımızda toplam 48 Akademik personelimiz görev yapmaktadır.

**Tablo 26:** Ders Veren Öğretim Elemanı Sayılarının Programlar İtibarıyla Dağılımı

Program Adı	Prof. Dr.	Doç. Dr.	Dr. Öğr. Üyesi	Ders Veren Arş. Gör.	Ders Veren Öğr. Gör.	Toplam
Türk Sanat Müziği	1	1	3	-	14	19
Türk Halk Müziği	-	-	3	-	4	7
Müzik Bölümü	-	1	6	-	7	14
Sahne Sanatları	-	2	-	-	4	6
<b>Toplam</b>	<b>1</b>	<b>4</b>	<b>12</b>	<b>-</b>	<b>29</b>	<b>46</b>

Konservatuvarımız kadrosunda bulunan 31 öğretim elemanı, 2547 sayılı Kanunun 13/b- 4 maddesine uyarınca görevlendirilen 2 (iki) Öğretim Görevlisi, 2547 sayılı kanun 34. maddesine göre görev yapan 1'i Dr. Öğr. Üyesi, 2'si Öğretim görevlisi olmak üzere 3 (üç) Yabancı Uyruklu

Sözleşmeli Personel ve 2 si Afyonkarahisar Güzel Sanatlar Lisesinden görevlendirilen 10 ders saati ücret karşılığı öğretim elemanımızla birlikte Konservatuvarımızda toplam 46 Akademik personelimiz ders vermektedir.

**Tablo 27:** Ders Veren Öğretim Elemanı Başına Düşen Öğrenci Sayısı

Bilgiler	2021	2022	2023
Ders Veren Öğretim Elemanı Sayısı	45	38	46
Öğrenci Sayısı	269	270	335
Ders Veren Öğretim Elemanı Başına Düşen Öğrenci Sayısı (%)	5,97	7,10	7,28

Konservatuvarımızda derslerimizin çoğunluğu bireysel olarak yürütülmektedir.

**Tablo 28:** Akademik Personelin Unvan İtibarıyla Çalıştığı Programlara Göre Dağılımı

Program Adı	Prof. Dr.	Doç. Dr.	Dr. Öğr. Üyesi	Arş. Gör.	Öğr. Gör.	Toplam
Türk Sanat Müziği	1	1	3	1	10	16
Türk Halk Müziği	-	-	3	1	3	7
Müzik Bölümü	-	1	5	-	1	7
Sahne Sanatları	-	2	-	-	1	3
<b>Toplam</b>	<b>1</b>	<b>4</b>	<b>11</b>	<b>2</b>	<b>15</b>	<b>33</b>

Konservatuvarımız Kadrosunda 33 Öğretim elemanı görev yapmaktadır.

**Tablo 29:** Diğer Kurumlardan/Birimlerden Görevlendirilen Akademik Personel Bilgileri

Çalıştığı Program	Unvan	Geldiği Kurum/Birim	Görevlendirildiği Tarih Aralığı
Türk Sanat Müziği Bölümü	Öğretim Görevlisi	Rektörlük Kadrosu	11.07.2006-Halen devam ediyor
Sahne Sanatları Bölümü	Öğretim Görevlisi	Rektörlük Kadrosu	2000

Konservatuvarımızda görev yapan 2 öğretim elemanımız 2547 sayılı kanunun 13. maddesine göre Konservatuvarımıza görevlendirilmiştir.

**Tablo 30:** Diğer Kurumlara/Birimlere Görevlendirilen Akademik Personel Bilgileri

Kadrosunun Bulunduğu Program	Unvan	Gittiği Kurum/Birim	Görevlendirildiği Tarih Aralığı
Türk Sanat Müziği Bölümü	Öğretim Görevlisi	Cumhurbaşkanlığı Gene Sekreterliği Emrine	11.12.2017

Konservatuvarımızda görev yapan 1 öğretim elemanı görevlendirilmiş olup, Konservatuvarımızda ders vermeye devam etmektedir.

**Tablo 31:** Uluslararası Akademik Personel Bilgileri

Çalıştığı Program	Unvan	Personel Sayısı	Geldiği Ülke ve Üniversite
Müzik Bölümü	Dr. Öğr. Üy.	1	Azerbaycan
Müzik Bölümü	Öğr. Grv.	1	Polonya/ Macaristan
Sahne Sanatları Bölümü	Öğr. Grv.	1	Ukrayna

2023 yılında 2547 Sayılı Kanunun 34. maddesine göre 3 Yabancı Uyruklu Sözleşmeli Personel çalışmıştır.

**Tablo 32:** Değişim Programı Kapsamında Gelen/Giden Akademik Personelin Yıllara Göre Dağılımı

Bilgiler	2021	2022	2023
Değişim Programı Kapsamında Gelen Akademik Personel	-	-	-
Değişim Programı Kapsamında Giden Akademik Personel	-	-	3

Konservatuvarımızdan 3 öğretim elemanı 2023 yılında Erasmus değişim programı kapsamında İtalya'ya gitmiştir. Değişim programlarında gelen öğretim elemanı bulunmamaktadır.

**Tablo 33:** Değişim Programı Kapsamında Giden Akademik Personel Bilgileri

Programın Adı	Unvanı, Adı ve Soyadı	Gittiği Ülke	Gittiği Kurum	Görevlendirildiği Tarih Aralığı
Erasmus Değişim Programı Eğitim Ders Verme	Dr. Öğr. Üy. Sami Emrah GEREKTEN	İtalya	ConservatorioDi MusicaLuigiCh erubini Üniversitesi	19.02.2023-25.02.2023
Erasmus Değişim Programı Eğitim Alma	Dr. Öğr. Üy. Bilgütay Kaan ÖZTÜRK	İtalya	ConservatorioDi MusicaLuigiCh erubini Üniversitesi	19.04.2023-25.04.2023
Erasmus Değişim Programı Eğitim Alma	Arş. Grv. Ataberk CİNGİRT	İtalya	ConservatorioDi MusicaLuigiCh erubini Üniversitesi	03.04.2023-07.04.2023

Konservatuvarımızda görev yapan 3 öğretim elemanımız Erasmus değişim programı kapsamında İtalya'ya gitmişlerdir.

**Tablo 34:** Değişim Programı Kapsamında Gelen Akademik Personel Bilgileri

Programın Adı	Unvanı, Adı ve Soyadı	Geldiği Ülke ve Kurum	Görevli Olduğu Tarih Aralığı
-	-	-	-

Konservatuvarımızda değişim programında gelen Akademik personel bulunmamaktadır.

**Tablo 35:** Akademik Personelin Yaşlara Göre Dağılımı

	30 Yaş ve Altı	31-40 Yaş	41-50 Yaş	51-60 Yaş	61 Yaş ve Üzeri	Toplam Personel Sayısı	Ort. Yaş
Öğretim Üyesi Sayısı		5	10	1		16	42,31
Öğretim Üyesi Oranı (%)		31,25	62,5	6,25		100	
Diğer Öğretim Elemanı Sayısı	1	6	4	6		17	43,52
Diğer Öğretim Elemanı Oranı (%)	5,88	35,30	23,52	35,29		100	
<b>Toplam Personel Sayısı</b>	<b>1</b>	<b>11</b>	<b>14</b>	<b>7</b>		<b>33</b>	

Konservatuvarımızda göreve yapan akademik personelin genel yaş ortalamasına bakıldığında, ortalama yaş grubunda olduğu gözlenmektedir.

**Tablo 36:** Akademik Personelin Kıdem/Hizmet Sürelerine Göre Dağılımı

Kıdem Aralığı	3 Yıl ve Altı	4-6 Yıl	7-10 Yıl	11-15 Yıl	16-20 Yıl	21-24 Yıl	25 Yıl ve Üzeri	Toplam
Öğretim Üyesi Sayısı	1	3		3	3	6		16
Öğretim Üyesi Oranı (%)	6,25	18,75		18,75	18,75	37,50		100
Diğer Öğretim Elemanı Sayısı	4	1	2			10		17
Diğer Öğretim Elemanı Oranı (%)	23,53	5,88	11,76			58,82		100
<b>Toplam Akademik Personel Sayısı</b>	<b>5</b>	<b>4</b>	<b>2</b>	<b>3</b>	<b>3</b>	<b>16</b>		<b>33</b>
<b>Toplam Akademik Personel Oranı (%)</b>	<b>15,15</b>	<b>12,12</b>	<b>6,06</b>	<b>9,09</b>	<b>9,09</b>	<b>48,48</b>		<b>100</b>

Konservatuvarımızda görev yapan akademik personelimizin % 48,48'i kıdem yılı 21-24 yıl arasında bulunmaktadır.

**Tablo 37:** Akademik Personelin Cinsiyete Göre Dağılımı

Unvan	Kadın		Erkek		Toplam Personel
	Sayı	Oran (%)	Sayı	Oran (%)	
Prof. Dr.			1	3,03	1
Doç. Dr.	1	3,03	3	9,09	4
Dr. Öğr. Üyesi	5	15,15	6	18,18	11
Arş. Gör.			2	6,06	2
Öğr. Gör.	3	9,09	12	36,36	15
<b>Toplam</b>	<b>9</b>	<b>27,27</b>	<b>24</b>	<b>72,72</b>	<b>33</b>

Konservatuvarımızda görev yapan erkek öğretim elemanı sayısı kadın öğretim elemanı sayısından daha fazladır.

**Tablo 38:** Akademik Personelin Temel Eğitim Alanlarına Göre Dağılımı

Unvan	Beşeri ve Sosyal Bilimler Temel Alanı	Sağlık Bilimleri Temel Alanı	Doğa ve Mühendislik Bilimleri Temel Alanı
Prof. Dr.	1	-	-
Doç. Dr.	4	-	-
Dr. Öğr. Üyesi	11	-	-
Arş. Gör.	2	-	-
Öğr. Gör.	15	-	-
<b>Toplam</b>	<b>33</b>	<b>-</b>	<b>-</b>

Konservatuvarımızda görev yapan öğretim elemanlarımızın tamamı Beşeri ve Sosyal Temel Alanındadır.

**Tablo 39:** Hizmet İçi Eğitime (Eğiticilerin Eğitimi) Katılan Akademik Personel Sayıları

2021	2022	2023
40	40	33

Üniversitemiz tarafından yapılan hizmetiçi eğitim programları hakkında öğretim elemanlarına bilgi verilmekte ve programa katılım sağlamaları önemle istenmektedir.

**Tablo 40:**Birim Tarafından Düzenlenen Hizmet İçi Eğitime (Eğiticilerin Eğitimi) Katılan Akademik Personel Sayıları

2021	2022	2023
-	-	

Birim tarafından hizmetiçi eğitim programı düzenlenmemiştir.

**Tablo 41:** Birim Tarafından Düzenlenen Hizmet İçi Eğitim (Eğiticilerin Eğitimi) Bilgileri

Eğitimi Veren	Eğitim Tarihleri	Katılımcı Sayısı

Birim tarafından hizmet içi eğitim programı düzenlenmemiştir.

**Tablo 42:** Akademik Personel Memnuniyet Düzeyi

2021	2022	2023
80,22	81,96	80

Konservatuvarımız Akademik personel oranı genel olarak yüksektir. Memnuniyet anketleri veri çıktıları Konservatuvarımız bölümlerinde incelenerek, düşük çıkan veriler için iyileştirme çalışmaları yapılmaktadır.

### 1.3.6.2. İdari Personel

**Tablo 43:**İdari Personel Sayıları

Kadro Sınıfı	Kadrolu Çalışan	Başka Kurumlara/ Birimlere Görevlendirilen Personel Sayısı	Başka Kurumlardan/ Birimlerden Görevlendirilen Personel Sayısı	Fiili Çalışan Personel Sayısı
Genel İdari Hizmetler	4	-	-	4
Sağlık Hizmetleri	-	-	1	1
Teknik Hizmetler	-	-	-	-
Avukatlık Hizmetleri	-	-	-	-
Yardımcı Hizmetler	1	-	-	1
Sözleşmeli Memur	-	-	-	-
Sürekli İşçi	-	-	3	3
<b>Toplam</b>	<b>5</b>	<b>-</b>	<b>4</b>	<b>9</b>

Konservatuvarımızda kadrosundan bulunan 5 personel bulunmaktadır. Sürekli işçi statüsünde çalışanlar İdari Mali İşler Daire başkanlığına bağlı, 1 Sağlık Teknisyeni Veteriner Fakültesi kadrosunda olup Konservatuvarımıza 2547 sayılı kanununun 13 b-4 maddesine göre görevlendirilmiştir.

**Tablo 44: İdari Personelin Yıllar İtibarıyla Unvanlara Göre Dağılımı**

Kadro Unvanı	2021	2022	2023
Yükseköğretim Sekreteri	1	1	1
Sağlık Teknisyeni	1	1	1
Memur	2	1	-
Bilgisayar İşletmeni	1	2	3
Hizmetli			1
Sözleşmeli Personel		1	-
Sürekli İşçi	4	3	3
<b>Toplam</b>	<b>9</b>	<b>9</b>	<b>9</b>

Konservatuvarımızda fiilen çalışan idari personelin unvanlara göre dağılımı yukarıda tabloda belirtildiği gibidir. Konservatuvarımızda 2023 yılında Memur kadrosunda çalışan personelimiz Bilgisayar İşletmeni kadrosuna, Sözleşmeli kadrosunda çalışan personelimizde Hizmetli kadrosuna ataması yapılmıştır.

**Tablo 45: İdari Personelin Yaş Grupları İtibarıyla Dağılımı**

	25 Yaş ve Altı	26-30 Yaş	31-35 Yaş	36-40 Yaş	41-50 Yaş	51-55 Yaş	55 Yaş Üzeri	Toplam Personel Sayısı	Ort. Yaş
<b>Kişi Sayısı</b>		1	-	1	5	1	1	<b>9</b>	<b>43,89</b>
<b>Oran (%)</b>		<b>11,11</b>		<b>11,11</b>	<b>55,55</b>	<b>11,11</b>	<b>11,11</b>		<b>100</b>

Konservatuvarımız en genç personelimiz 27 yaşında ve hizmetli kadrosunda, en yaşlı personelimiz 56 yaşında ve Bilgisayar işletmeni kadrosundadır. Personelimizin bütün unvanlara göre % 88,89'u 40 yaş ve üstüdür. Büro işlerinde çalışan personelimizin de % 100'ü 40 yaş ve üstüdür, yaş ortalaması ise 47,8' dir.

**Tablo 46: İdari Personelin Hizmet Süreleri İtibarıyla Dağılımı**

	5 Yıl ve Altı	6-10 Yıl	11-15 Yıl	16-20 Yıl	21-25 Yıl	26-30 Yıl	30 Yıl Üstü	Toplam
<b>Kişi Sayısı</b>	1		1	5	1	1		<b>9</b>
<b>Oran (%)</b>	<b>11,11</b>		<b>11,11</b>	<b>55,55</b>	<b>11,11</b>	<b>11,11</b>		<b>100</b>

Konservatuvarımızda fiilen çalışan bütün unvan ve statülerde çalışan idari personelin kıdem yılları yapılan hizmet değerlendirmelerine göre alınmıştır. Bazı personelimiz sigortalı olarak üniversitemizde çalışmış kanun gereği kıdem yıl hesaplamalarına tamamı geçmemektedir. Onları hesaplamaya dahil edildiği zaman Konservatuvarımızda 26-30 yıl kıdem aralığında 4 personelimiz çalışmaktadır.



**Tablo 47: İdari Personelin Cinsiyete Göre Dağılımı**

Kadro Sınıfı	Kadın		Erkek		Toplam Personel
	Sayı	Oran (%)	Sayı	Oran (%)	
Genel İdari Hizmetler	3	33,33	1	11,11	4
Sağlık Hizmetleri			1	11,11	1
Teknik Hizmetler					-
Avukatlık Hizmetleri					-
Yardımcı Hizmetler	1	11,11			1
Sözleşmeli Memur					-
Daimi İşçi			3	33,33	3
<b>Toplam</b>	<b>4</b>	<b>44,44</b>	<b>5</b>	<b>55,55</b>	<b>9</b>

Konservatuvarımızda görev yapan personelimizin cinsiyete göre dağılımı eşit olarak dağılım yapıldığı gözlenmektedir.

**Tablo 48: İdari Personelin Eğitim Durumuna Göre Dağılımı**

	İlköğretim	Ortaöğretim	Ön Lisans	Lisans	Yüksek Lisans	Doktora	Toplam
Kişi Sayısı	2	3	1	3			9
Oran (%)	22,22	33,33	11,11	33,33			100

Konservatuvarımızda görev yapan genel idari hizmetler, yardımcı hizmetler ve sürekli işçi kadrolarında çalışan personelimize ait bilgiler tabloda ayrıntılı olarak gösterilmiştir. Personelimizin (%) 44,44'ü Yükseköğrenim mezunudur.

**Tablo 49: İdari Personelin Katıldığı Eğitim Bilgileri**

Eğitim Konusu	Tarih	Eğitim Yeri	Eğitim Süresi	Katılımcı Sayısı
KBS-MYS programları	7 Haziran 2023	Üniversitemiz uzaktan eğitim sistemi ( <a href="https://uemyo.aku.edu.tr/">https://uemyo.aku.edu.tr/</a> )	1 Saat	3
5510 sayılı SGK Kanunu, sigorta bildirimleri ve uygulamaları	20 Haziran 2023	Üniversitemiz uzaktan eğitim sistemi ( <a href="https://uemyo.aku.edu.tr/">https://uemyo.aku.edu.tr/</a> )	1 Saat	3
Sıfır Atık Eğitimi	4 Ekim 2023	Üniversitemiz uzaktan eğitim sistemi ( <a href="https://uemyo.aku.edu.tr/">https://uemyo.aku.edu.tr/</a> )	1 Saat	4
Protokol Bilgisi ve Sosyal Davranış Kuralları	9 Ekim 2023	Üniversitemiz uzaktan eğitim sistemi ( <a href="https://uemyo.aku.edu.tr/">https://uemyo.aku.edu.tr/</a> )	1 Saat	5
Afet ve Farkındalık Eğitimi	10 Ekim 2023	Üniversitemiz uzaktan eğitim sistemi ( <a href="https://uemyo.aku.edu.tr/">https://uemyo.aku.edu.tr/</a> )	1 Saat	4
Temizlik Personel Eğitimi	11 Ekim 2023	Üniversitemiz uzaktan eğitim sistemi ( <a href="https://uemyo.aku.edu.tr/">https://uemyo.aku.edu.tr/</a> )	1 Saat	4
Öğrenci koçluğu eğitimi (Öğrenci psikolojisi, öğrenciye doğru yaklaşım, deprezede öğrencilere yönelik yaklaşımlar vb.)	16 Ekim 2023	Üniversitemiz uzaktan eğitim sistemi ( <a href="https://uemyo.aku.edu.tr/">https://uemyo.aku.edu.tr/</a> )	1 Saat	2
Öfke ve stres kontrolü	18 Ekim 2023	Üniversitemiz uzaktan eğitim sistemi ( <a href="https://uemyo.aku.edu.tr/">https://uemyo.aku.edu.tr/</a> )	1 Saat	4
Kişisel verilerin korunması Kanunu hakkında bilgilendirme	25 Ekim 2023	Üniversitemiz uzaktan eğitim sistemi ( <a href="https://uemyo.aku.edu.tr/">https://uemyo.aku.edu.tr/</a> )	1 Saat	5

Öğrenci İşleri Otomasyonu	2 Kasım 2023	Üniversitemiz uzaktan eğitim sistemi (https://uemyo.aku.edu.tr/)	1 Saat	2
Arşiv İşlemleri	8 Kasım 2023	Üniversitemiz uzaktan eğitim sistemi (https://uemyo.aku.edu.tr/)	1 Saat	5
Döner Sermaye İşlemleri (bütçe, muhasebe, gelir, gider ve DMIS)	16 Kasım 2023	Üniversitemiz uzaktan eğitim sistemi (https://uemyo.aku.edu.tr/)	1 Saat	2
Yazışma Kuralları	21 Kasım 2023	Üniversitemiz uzaktan eğitim sistemi (https://uemyo.aku.edu.tr/)	1 Saat	5
İşyeri Sağlığı ve Hijyeni Eğitimi	23 Kasım 2023	Üniversitemiz uzaktan eğitim sistemi (https://uemyo.aku.edu.tr/)	1 Saat	5
İsrafın Önlenmesi ve Tasarruf Yöntemleri	6 Aralık 2023	Üniversitemiz uzaktan eğitim sistemi (https://uemyo.aku.edu.tr/)	1 Saat	5
Uygulamalı İlk Yardım	13.12.2023	Kütüphane Toplantı Salonu	2 Saat	2

Konservatuvarımız idari personel mümkün oldukça canlı ders olarak eğitimlere katılmakta, iş yoğunluğundan dolayı katılmadıkları dersleri sonradan takip ederek hizmet içi eğitimlerini tamamlamaktadır.

**Tablo 50:**Ders Veren İdari Personel Bilgileri

Unvanı	Dersin Adı	Ders Saati
-	-	-

Konservatuvarımızda ders veren idari personelimiz bulunmamaktadır.

**Tablo 51:** Değişim Programı Kapsamında Yurt Dışına Giden İdari Personel Bilgileri

Adı ve Soyadı	Programın Adı	Gittiği Ülke	Gittiği Kurum/Üniversite	Hareketlilik Tarihleri
-	-	-	-	-

Değişim programı kapsamında yurt dışına giden idari personelimiz bulunmamaktadır.

**Tablo 52:** Değişim Programı Kapsamında Giden-Gelen İdari Personel Sayıları

Gelen/Giden İdari Personel	2021	2022	2023
Giden İdari Personel	-	-	-
Gelen (Ziyaret Eden) İdari Personel	-	-	-

Konservatuvarımızda fiili çalışan idari personelden değişim programı kapsamında (Erasmus, Mevlana vb.) Konservatuvarımız adına katılan ve değişim programı kapsamında Konservatuvarımıza ziyaret eden personel bulunmamaktadır.

**Tablo 53:** İdari Personel Memnuniyet Düzeyi

2021	2022	2023
67,75	80,22	71,14

Üniversitemiz adına kalite koordinatörlüğü tarafından düzenlenen anket sonuçları dikkate alınarak idari personel memnuniyet düzeyleri Konservatuvarımız yetkili organlarınca değerlendirilerek düşük olan düzeyleri iyileştirmek için gerekli çalışmalar yapılmaktadır.

### 1.3.7. Sunulan Hizmetler

#### 1.3.7.1. Eğitim- Öğretim Hizmetleri

**Tablo 54:** Program Bilgileri

Programın Adı	Kuruluş Yılı	Lisans (5 Yıl)	Lisans (4 Yıl)	Lisans (4 Yıl- İ.Ö.)	Uzaktan Öğretim	Toplam
Türk Sanat Müziği Bölümü	1999		x			
Müzik Bölümü	1999		x			
Türk Halk Müziği Bölümü	2003		x			
Sahne Sanatları Bölümü	2012		x			
<b>Toplam</b>						

Halk oyunları bölümündü öğrencimiz bulunmamaktadır.

**Tablo 55:**Akredite Program Sayıları

Programın Adı	Akredite Edildiği Yıl	Akreditasyon Süresi
-	-	-

Konservatuvarımızın akredite süreci tamamlanan programı bulunmamaktadır.

**Tablo 56:** Akreditasyon Süreci Başlatılan Program Bilgileri

Programın Adı	Akreditasyon Kurumu	Başvuru Tarihi
-	-	-

Akreditasyon süreci başlatılan programımız bulunmamaktadır.

**Tablo 57:**Akran DeğerlendirmesiYapılan Program Sayıları

Programın Adı	Akran Değerlendirmesinin Yapıldığı Tarihler		
	2021	2022	2023
Müzik Bölümü Piyano	15.11.2021	26.10.2022	30.10.2023
Müzik Bölümü Yaylı Çalgılar	15.11.2021	26.10.2022	30.10.2023
Türk San.Müz.Bölümü SesEğitimi	-	-	30.10.2023
Türk San.Müz.BölümüTemel bilimler	15.11.2021	26.10.2022	30.10.2023
Türk.HalkMüz.Bölümü Çalgı Eğitimi	15.11.2021	26.10.2022	30.10.2023
Türk.HalkMüz.Bölümü Ses Eğitimi	15.11.2021	26.10.2022	30.10.2023
Sahne Sanatları Bölümü Opera	15.11.2021	26.10.2022	30.10.2023
Sahne Sanatları Bölümü Koro	15.11.2021	26.10.2022	30.10.2023

2023 yılına ait 8 Programımıza ait Arkan değerlendirmeleri tamamlanmış olup, 14.11.2023 tarih ve 2023/77 sayılı Yönetim Kurulunda kabul edilmiştir.

**Tablo 58:** Akran Değerlendirmesi Yapılan Program Bilgileri

Programın Adı	Değerlendirme Yapan Akran Kurumun ve Programın Adı	Değerlendirme Tarihleri
Müzik Bölümü Piyano	Çanakkale Onsekiz Mart Üni. Devlet Konservatuvarı	01-30 Ekim 2023
Müzik Bölümü Yaylı Çalgılar	Çanakkale Onsekiz Mart Üni. Devlet Konservatuvarı	01-30 Ekim 2023
Türk San.Müz.Bölümü Ses Eğitimi	Celal Bayar Üni. Devlet Konservatuvarı	01-30 Ekim 2023
Türk San.Müz.Bölümü Temel bilimler	Celal Bayar Üni. Devlet Konservatuvarı	01-30 Ekim 2023
Türk.HalkMüz.Bölümü Çalgı Eğitimi	Ege Üni. Burdur Mehmet Akif Ersoy Üni.	01-30 Ekim 2023
Türk.HalkMüz.Bölümü Ses Eğitimi	Ege Üni. Burdur Mehmet Akif Ersoy Üni.	01-30 Ekim 2023
Sahne Sanatları Bölümü Opera	Anadolu Üni. Devlet Konservatuvarı	01-30 Ekim 2023
Sahne Sanatları Bölümü Koro	Anadolu Üni. Devlet Konservatuvarı	01-30 Ekim 2023

**Tablo 59:** Yabancı Dil Hazırlık Eğitimi Uygulanan Program Sayıları

Programın Adı	2021		2022		2023	
	Zorunlu	İsteğe Bağlı	Zorunlu	İsteğe Bağlı	Zorunlu	İsteğe Bağlı
-	-	-	-	-	-	-

Konservatuvarımızın Yabancı Dil Hazırlık Eğitimi uygulayan Programı bulunmamaktadır.

**Tablo 60:** Kontenjanların Doluluk Oranı

Programın Adı	2021				2022				2023			
	Kontenjanı	Kayıt Yaptıran Öğrenci Sayısı	Boş Kalan Kontenjan	Doluluk Oranı (%)	Kontenjanı	Kayıt Yaptıran Öğrenci Sayısı	Boş Kalan Kontenjan	Doluluk Oranı (%)	Kontenjanı	Kayıt Yaptıran Öğrenci Sayısı	Boş Kalan Kontenjan	Doluluk Oranı (%)
Müzik Bölümü Piyano	10	9	1	90	10	9	1	90	10	7	3	70
Müzik Bölümü Yaylı Çalgılar	15	14	1	93,33	15	14	1	93,33	10	7	3	70
Türk San.Müz.Bölümü Ses Eğitimi	15	12	3	80	15	12	1		20	15	5	75
Türk San.Müz.Bölümü Temel bilimler	15	14	1	93,33	15	14	1	93,33	20	17	3	85
Türk.HalkMüz.Bölümü Çalgı Eğitimi	10	8	2	80	10	8	2	80	10	8	2	80
Türk.HalkMüz.Bölümü Ses Eğitimi	10	6	4	60	10	6	4	60	10	6	4	60
Sahne Sanatları Bölümü Opera	5	4	1	80	5	5	0	100	5	5	0	100
Sahne Sanatları Bölümü Koro	10	0	10	100	5	5	0	100	10	5	5	50
<b>Toplam</b>	<b>90</b>	<b>67</b>	<b>23</b>	<b>74,44</b>	<b>85</b>	<b>73</b>	<b>10</b>	<b>85,88</b>	<b>85</b>	<b>70</b>	<b>20</b>	<b>82,35</b>

Konservatuvarımızın doluluk oranı çevre illerde bulunan üniversitelerle kıyasla iyi durumdadır.

**Tablo 61:** Kayıt Yaptıran Öğrencilerin Başarı Sıralamaları

Başarı Sıralaması	2021		2021		2023	
	Sayı	Oran (%)	Sayı	Oran (%)	Sayı	Oran (%)
İlk 10.000	-	-	-	-	-	-
10.001-20.000	-	-	-	-	-	-
20.001-50.000	-	-	-	-	-	-
50.001-100.000	-	-	-	-	-	-
100.001- 200.000	-	-	-	-	-	-
200.000-500.000	-	-	-	-	-	-
500.000 +	-	-	-	-	-	-
<b>Toplam</b>	-	-	-	-	-	-

Konservatuvar Öğrencilerimizi başarı sıralamasına göre değil özel yetenek sınavına göre alınmasından dolayı başarı sıralamaları ile ilgili elimizde bilgi bulunmamaktadır.

**Tablo 62:** Geçiş Yapan Öğrenci Sayıları

Geçiş Türü	2021		2022		2023	
	Gelen Öğrenci Sayısı	Giden Öğrenci Sayısı	Gelen Öğrenci Sayısı	Giden Öğrenci Sayısı	Gelen Öğrenci Sayısı	Giden Öğrenci Sayısı
Yatay Geçiş	-	-	-	-	-	-
Dikey Geçiş	-	-	-	-	-	-
<b>Toplam</b>	-	-	-	-	-	-

Konservatuvarımızda Yatay veya Dikey geçişte bulunan öğrencimiz bulunmamaktadır.

**Tablo 63:** Yıllar İtibarıyla Öğrenci Sayıları

Programın Adı	2021	2022	2023
Müzik Bölümü Piyano	31	31	38
Müzik Bölümü Yaylı Çalgılar	37	37	44
Türk San.Müz.Bölümü SesEğitimi	35	35	50
Türk San.Müz.Bölümü Temel bilimler	58	59	75
Türk.HalkMüz.Bölümü Çalgı Eğitimi	36	36	39
Türk.HalkMüz.Bölümü Ses Eğitimi	31	31	38
Sahne Sanatları Bölümü Opera	22	22	24
Sahne Sanatları Bölümü Koro	19	19	27
<b>Toplam</b>	<b>269</b>	<b>270</b>	<b>335</b>

**Tablo 64:** Öğrenim Türlerine Göre Öğrenci Sayıları

Programın Adı	I. Öğretim Öğrenci Sayısı			II. Öğretim Öğrenci Sayısı			Uzaktan Öğretim Öğrenci Sayısı			Toplam			Toplam Öğrenci Sayısı İçindeki Oranı (%)
	K	E	T	K	E	T	K	E	T	K	E	T	
Müzik Bölümü Piyano	15	23	38							15	23	38	11,34
Müzik Bölümü Yaylı Çalgılar	23	21	44							23	21	44	13,13
Türk San.Müz.Bölümü SesEğitimi	31	18	50							31	18	50	14,92
Türk San.Müz.Bölümü Türk Sanat Müziği	15	60	75							15	60	75	22,38
Türk.HalkMüz.Bölümü Çalgı Eğitimi	3	36	39							3	36	39	11,64
Türk.HalkMüz.Bölümü Ses Eğitimi	21	17	38							21	17	38	11,34
Sahne Sanatları Bölümü Opera	15	9	24							15	9	24	7,16
Sahne Sanatları Bölümü Koro	18	9	27							18	9	27	8,06
<b>Toplam</b>	141	194	335							141	194	335	100

**Tablo 65:** Yaz Okulunda Öğrenim Gören Öğrenci Sayıları

Programın Adı	2021	2022	2023
	-	-	-
<b>Toplam</b>	-	-	-

Yaz okulu alan öğrencimiz bulunmamaktadır.

**Tablo 66:** Formasyon Eğitimi Sertifika Programı Öğrenci Sayıları

2021	2022	2023
42	33	254

Konservatuvarımız bölümlerinde öğrenim gören öğrencilerimizden 2023 yılında 254 öğrencimiz Formasyon Eğitimi Sertifika Programında eğitim almaktadır.

**Tablo 67:** Öğrencilerin Temel Alanlara Göre Dağılımı

Temel Alan Adı	Öğrenci Sayısı	Oran (%)
Beşeri ve Sosyal Bilimler Temel Alanı	335	100
Sağlık Bilimleri Temel Alanı		
Doğa ve Mühendislik Bilimleri Temel Alanı		
<b>Toplam</b>	335	100

Konservatuvarımız Beşeri ve Sosyal Bilimler Temel Alanında eğitim vermektedir.

**Tablo 68:** Yıllar İtibarıyla Çift Anadal ve Yan Dal Programına Katılan Öğrenci Sayıları

Programın Adı	Çift Anadal Programına Katılan Öğrenci Sayıları			Yan Dal Programına Katılan Öğrenci Sayıları		
	2021	2022	2023	2021	2022	2023
-	-	-	-	-	-	-
<b>Toplam</b>	-	-	-	-	-	-

Çift Anadalve Yan Dal Programına katılan öğrencimiz bulunmamaktadır.

**Tablo 69:** Çift Anadal ve Yan Dal Programından Mezun Olan Öğrenci Sayıları

Programın Adı	Çift Anadal Programından Mezun Olan Öğrenci Sayıları			Yan Dal Programından Mezun Olan Öğrenci Sayıları		
	2021	2022	2023	2021	2022	2023
-	-	-	-	-	-	-
<b>Toplam</b>	-	-	-	-	-	-

Çift Anadal ve Yan Dal Programından mezun öğrencimiz bulunmamaktadır.

**Tablo 70:** Öğrencilerin İllere Göre Dağılımı

İl Adı	Öğrenci Sayısı	İl Adı	Öğrenci Sayısı
Adana	3	Kayseri	3
Adıyaman	1	Kırıkkale	3
Afyonkarahisar	64	Kırklareli	1
Ankara	8	Kırşehir	4
Sakarya	2	Sinop	2
Antalya	7	Konya	19
Aydın	4	Kütahya	26
Bartın	1	Malatya	4
Giresun	1	Manisa	15
Ardahan	1	Mardin	6
Çanakkale	3	Mersin	7
Çankırı	1	Muğla	4
Denizli	7	Muş	4
Diyarbakır	5	Nevşehir	2
Samsun	4	Ordu	1
Erzurum	2	Niğde	1
Balıkesir	5	Gümüşhane	1
Bilecik	4	Sivas	1
Burdur	3	Şanlıurfa	6
Bursa	4	Hakkari	1
Erzincan	2	Tokat	4
Eskişehir	16	Trabzon	1
Gaziantep	4	Tekirdağ	1
Hatay	3	Uşak	12
Osmaniye	1	Yozgat	1
Isparta	8	Bitlis	3
İstanbul	2	Van	4
İzmir	17	Tunceli	1
Kahramanmaraş	1		
Karaman	3		
Kars	3		
Kastamonu	1		
		<b>Toplam</b>	335

Konservatuvarımızda eğitim gören öğrencilerimizin büyük çoğunluğu Afyonkarahisar ili ve çevre illerden gelmektedir.

**Tablo 71:** Yıllar İtibarıyla Uluslararası Öğrenci Sayıları

Programın Adı	2021	2022	2023
Müzik Bölümü Piyano	1	1	1
<b>Toplam</b>	<b>1</b>	<b>1</b>	<b>1</b>

Konservatuvarımızda öğrenim gören uluslararası öğrencimiz İran vatandaşıdır.

**Tablo 72:** Uluslararası Öğrenci Bilgileri

Programın Adı	Uyruğu	Kadın	Erkek	Toplam
Müzik Bölümü Piyano	İRAN	-	1	1
<b>Toplam</b>		<b>-</b>	<b>1</b>	<b>1</b>

**Tablo 73:** Değişim Programı Kapsamında Giden-Gelen Öğrenci Sayıları

Değişim Programı Kapsamında Gelen/Giden Öğrenci	2021	2022	2023
Giden Öğrenci Sayısı		3	-
Gelen Öğrenci Sayısı	-	-	-

Foggia İtalya'ya giden 1 öğrencimiz 2021-2022 eğitim öğretim yılı güz ve bahar yarıyılında öğrenim görmüştür. Müzik Bölümü'nde öğrenim gören 1 öğrencimiz 2023-2024 eğitim öğretim yılında Tartu Üniversitesinde eğitim almaktadır. Öğrenci henüz eğitimini tamamlamadığı için tabloda yer verilmemiştir.

**Tablo 74:** Değişim Programı Kapsamında Giden Öğrenci Sayısı

Değişim Programının Adı	Sayı	Gittiği Kurum	Hareketlilik Tarihleri
Erasmus Değişim Programı/öğrenim	1	Conservatorio Dı Musica "u. giordano" - Foggia Italy	2.3.2022 20.7.2022 Bahar
Erasmus Değişim Programı/öğrenim	1	Conservatorio Dı Musica "luigi cherubini" Firenze Italy	1.3.2022 30.6.2022 Bahar
Erasmus Değişim Programı/öğrenim	1	Conservatorio Dı Musica "u. giordano" - Foggia Italy	15.10.2021 1.3.2022 Güz
Erasmus Değişim Programı/öğrenim	1	National Academy of Music "Prof. Pancho Vladigerov" Sofia Bulgaria	06.9.2021 25.2.2022 Güz
<b>Toplam</b>	<b>4</b>		

Foggia İtalya'ya giden öğrencimiz 2021-2022 eğitim öğretim yılı güz ve bahar yarıyılında öğrenim görmüştür Bu nedenle giden öğrenci 3, değişim programı sayısı 4 gözükmemektedir. Müzik Bölümü'nde öğrenim gören 1 öğrencimiz 2023-2024 eğitim öğretim yılında Tartu Üniversitesinde eğitim almaktadır. Öğrenci henüz eğitimini tamamlamadığı için tabloda yer verilmemiştir.

**Tablo 75:** Değişim Programı Kapsamında Gelen Öğrenci Sayısı

Değişim Programının Adı	Sayı	Geldiği Kurum	Hareketlilik Tarihleri
-	-	-	-
<b>Toplam</b>			

Değişim Programına Kapsamında gelen öğrencimiz bulunmamaktadır.



**Tablo 76:** Staj Yapan Öğrenci Bilgileri

Programın Adı	2021		2022		2023	
	Zorunlu Staj	İsteğe Bağlı Staj	Zorunlu Staj	İsteğe Bağlı Staj	Zorunlu Staj	İsteğe Bağlı Staj
-	-	-	-	-	-	-
<b>Toplam</b>	-	-	-	-	-	-

Konservatuvarımızda öğrenim gören öğrencilerimizden Staj Yapan öğrencimiz bulunmamaktadır..

**Tablo 77:** İşletmede Mesleki Eğitim Kapsamında Eğitim Uygulamalarına Katılan Öğrenci Sayıları

Programın Adı	2021	2022	2023
-	-	-	-
<b>Toplam</b>	-	-	-

Konservatuvarımızda öğrenim gören öğrencilerimizden İşletmede Mesleki Eğitim Kapsamında Eğitim Uygulamalarına katılan öğrencimiz bulunmamaktadır.

**Tablo 78:** Mezun Durumuna Gelen ve Mezun Olan Öğrenci Sayıları

Programın Adı	2021			2022			2023		
	Mezun Durumuna Gelen Öğrenci Sayısı	Mezun Öğrenci Sayısı	Mezun Oranı (%)	Mezun Durumuna Gelen Öğrenci Sayısı	Mezun Öğrenci Sayısı	Mezun Oranı (%)	Mezun Durumuna Gelen Öğrenci Sayısı	Mezun Öğrenci Sayısı	Mezun Oranı (%)
Müzik Bölümü Piyano	28	7	25	30	7	23,33	18	1	5,55
Müzik Bölümü Yaylı Çalgılar	43	12	27,90	22	3	13,63	16	2	12,5
Türk San.Müz.Bölümü Ses Eğitimi	30	9	30	42	17	40,47	18	2	11,11
Türk San.Müz.Bölümü Temel bilimler	38	14	36,84	56	27	48,21	17	2	11,76
Türk.HalkMüz.Bölümü Çalgı Eğitimi	25	5	20	17	5	29,41	12	1	8,33
Türk.HalkMüz.Bölümü Ses Eğitimi	24	4	16,67	24	9	37,5	17	6	35,29
Sahne Sanatları Bölümü Opera	1	1	100	-	-	-	10	0	0
Sahne Sanatları Bölümü Koro	4	4	100	1	1	100	11	1	9,09
<b>Toplam</b>	<b>188</b>	<b>56</b>	<b>29,02</b>	<b>191</b>	<b>69</b>	<b>35,93</b>	<b>119</b>	<b>15</b>	<b>12,61</b>

**Tablo 79:** Mezun Bilgi Sistemine Kaydedilen Öğrenci Bilgileri

Programın Adı	2021			2022			2023		
	Mezun Öğrenci Sayısı	Mezun Bilgi Sistemine Kaydedilen Öğrenci Sayısı	Mezun Bilgi Sistemine Kaydedilme Oranı (%)	Mezun Öğrenci Sayısı	Mezun Bilgi Sistemine Kaydedilen Öğrenci Sayısı	Mezun Bilgi Sistemine Kaydedilme Oranı (%)	Mezun Öğrenci Sayısı	Mezun Bilgi Sistemine Kaydedilen Öğrenci Sayısı	Mezun Bilgi Sistemine Kaydedilme Oranı (%)
Müzik Bölümü Piyano	7	3	42,85	7	7	100	1	1	100
Müzik Bölümü Yaylı Çalgılar	12	1	8,33	3	3	100	2	1	50
Türk San.Müz.Bölümü Ses Eğitimi	9	2	22,22	17	10	58,82	2	1	50
Türk San.Müz.Bölümü Temel bilimler	14	2	14,28	27	25	92,59	2	2	100
Türk.HalkMüz.Bölümü Çalgı Eğitimi	5		0	5	5	100	1	1	100
Türk.HalkMüz.Bölümü Ses Eğitimi	4		0	9	6	66,66	6	3	50
Sahne Sanatları Bölümü Opera	1		0	-			0	0	0
Sahne Sanatları Bölümü Koro	4		0	1			1	1	100
<b>Toplam</b>	<b>56</b>	<b>8</b>	<b>14,29</b>	<b>69</b>	<b>56</b>	<b>81,16</b>	<b>15</b>	<b>10</b>	<b>66,67</b>

**Tablo 80:** Öğrenci Memnuniyet Düzeyi

2021	2022	2023
63,94	64,89	68,90

Üniversitemiz adına kalite koordinatörlüğü tarafından düzenlenen anket sonuçları dikkate alınarak öğrenci memnuniyet düzeyleri Kalite sorumlusu ve bölümlerimiz tarafından değerlendirilerek iyileştirilmesi gereken düzeyler için gerekli iyileşmeler ve alınması gereken önlemler konusunda Konservatuvarımız yetkili organlarınca çalışmalar yapılmaktadır.

**Tablo 81:** Yıllık Ders Saati Sayıları

	I. Öğretim		II. Öğretim		Uzaktan Öğretim		Toplam		Toplam
	Maaş Kar.	Ücret Kar.	Maaş Kar.	Ücret Kar.	Maaş Kar.	Ücret Kar.	Maaş Kar.	Ücret Kar.	
Ders Saati	9.025	13.253	-	-	-	-	9.025	13.253	22.278

Konservatuvarımızda kadrolu öğretim elemanlarımız yanında 8 öğretim elemanımız Ders saati karşılığı olarak çalışmaktadır. Hesaplamalara ders saati çalışan öğretim elemanlarımız girdim olduğu ders sayıları da katılmıştır.

### 1.3.7.2. Araştırma ve Geliştirme Hizmetleri

**Tablo 82:** Teknoparklarda Kurulan Şirket Sayıları

Şirket Türü	2021	2022	2023
Akademik Personel Şirket Sayısı	-	-	1
Öğrenci Şirket Sayısı	-	-	-
<b>Toplam</b>	-	-	-

**Tablo 83:** Öğretim Elemanları ve Öğrencilerin Teknoparklardaki Şirket Bilgileri

Teknoparkın Adı	Şirketin Adı	Şirketin Faaliyet Alanı	Şirketin Kurulma Tarihi	Akademik/Öğrenci
Zafer Teknopark	SOZY	Yazılım	05.12.2023	Akademik

Konservatuvarımızda görev yapan 1 öğretim üyemiz Zafer Teknoparkta şirket kurarak çalışmalarına devam etmektedir.

**Tablo 84:** Proje Bilgileri

Proje Kaynakları	Önceki Yılda Devreden Proje Sayısı	Yıl İçinde Eklenen Proje Sayısı	Yıl İçinde Biten Proje Sayısı	Ertesi Yıla Devreden Proje Sayısı	Yıl İçinde Proje Bütçesinden Yapılan Harcama Tutarı
B.A.P.			1		
TÜBİTAK					
...					
<b>Toplam</b>					

**Tablo 85:** Tamamlanan Proje Sayıları ve Proje Harcama Tutarları

Proje Kaynakları	2021		2022		2023	
	Sayı	Bütçe	Sayı	Bütçe	Sayı	Bütçe
B.A.P.					1	
TÜBİTAK						
...						
<b>Toplam</b>					<b>1</b>	

**Tablo 86:** Yıllar İtibarıyla Buluş Sayıları

Tescil Edilen Buluş Türü	2021	2022	2023
Patent	-	-	-
Faydalı Model	-	-	-
<b>Toplam</b>	-	-	-

Konservatuvarımızda görev yapan öğretim elemanlarınca yapılan buluşlardan tescil edilen patent, faydalı model vb. buluşları bulunmamaktadır.

**Tablo 87:** Tescil Başvurusu Yapılan Buluş Bilgileri

Buluş Başlığı	Buluş Tipi (Patent/Faydalı Model vb.)	Buluş Sahibi/Sahipleri	Hak Sahipleri	Üniversitemiz Hak Sahipliği Oranı (%)	Başvuru Tarihi
-	-	-	-	-	-
-	-	-	-	-	-

Konservatuvarımızda görev yapan öğretim elemanlarınca yapılan buluşlardan tescil edilen patent, faydalı model vb. buluşları bulunmamaktadır.

**Tablo 88:** Tescil Edilen Buluş Bilgileri

Buluş Başlığı	Buluş Tipi (Patent/Faydalı Model vb.)	Buluş Sahibi/Sahipleri	Hak Sahipleri	Üniversitemiz Hak Sahipliği Oranı (%)	Tescil Edilen Ülkeler	Tescil Tarihi
-	-	-	-	-	-	-

Konservatuvarımızda görev yapan öğretim elemanlarınca yapılan buluşlardan tescil edilen patent, faydalı model vb. buluşları bulunmamaktadır.

**Tablo 89:** Ticarileşen Buluşlar

Buluş Başlığı	Buluş Tipi (Patent/Faydalı Model vb.)	Buluş Sahibi/Sahipleri	Hak Sahipleri	Üniversitemiz Hak Sahipliği Oranı (%)	Ticarileşme Şekli	Ticarileşme Tarihi
-	-	-	-	-	-	-

Konservatuvarımızda görev yapan öğretim elemanlarınca yapılan buluşlardan tescil edilen patent, faydalı model vb. buluşları bulunmamaktadır.

**Tablo 90:** Bilimsel Yayınlar

Değerlendirme Kriterleri	2021	2022	2023
SCI, SSCI ve AHCI,CPCI-S, CPCI-SSH, ESCI içindeki indeks ve özler tarafından taranan dergilerde yayınlanan teknik not, editöre mektup, tartışma, örnek olay sunumu ve özet türünden olanlar <u>dışında</u> yayınlanmış makale sayısı. (Web of Science Veri Tabanı Verilerine Göre)	-	2	-
SCI, SSCI ve AHCI,CPCI-S, CPCI-SSH, ESCI içindeki indeks ve özler tarafından taranan dergilerde yayınlanan teknik not, editöre mektup, tartışma, örnek olay sunumu ve özet türünden yayınların sayısı. (Web of Science Veri Tabanı Verilerine Göre)	-		-
<b>Toplam</b>	-	2	-

**Tablo 91:**Öğretim Elemanlarının Uluslararası Yayın ve Atıf Sayıları (Web of Science)

Değerlendirme Kriterleri	2021	2022	2023
Öğretim Elemanlarının Yayın Sayısı	3	5	7
<b>Öğretim Elemanı Başına Düşen Yayın Sayısı</b>	0,09	0,15	0,21
Öğretim Elemanlarının Atıf Sayısı	2	3	4
<b>Öğretim Elemanı Başına Düşen Atıf Sayısı</b>	0,06	0,09	0,12

Tabloda belirtilen hesaplamalar Konservatuvarımız kadrosunda görev yapan 33 öğretim elemanı baz alınarak yapılmıştır.

**Tablo 92:** ISI İndekslerine Giren Dergilerde Görevli Akademik Personel Sayısının Dağılımı

Yayının Adı	Baş Editör	Editör	Özel Sayı Editörü	Yardımcı Editör	Yayın Kurulu Üyesi	Değerlendirme Kurulu Üyesi	Danışma Kurulu Üyesi	Toplam
-	-	-	-	-	-	-	-	-
<b>Toplam</b>	-	-	-	-	-	-	-	-

Tablo,ISI indekslerine giren dergilerde görev yapan akademik personelimiz bulunmamaktadır.

**Tablo 93:** Ulusal ve Uluslararası Hakemlik Sayıları

Düzye	2021	2022	2023
Ulusal	5	6	8
Uluslararası	-	4	2
<b>Toplam</b>	5	10	10

Tabloda belirtilen bilgiler Konservatuvarımız kadrosunda görev yapan 33 öğretim elemanı baz alınarak yapılmıştır.

**Tablo 94:** Öğretim Elemanlarının Aldıkları Burs Bilgileri

Öğretim Elemanının Görev Yaptığı Programın Adı	Bursun Adı	Unvanı	2021	2022	2023
-	-	-	-	-	-
<b>Toplam</b>	-	-	-	-	-

Konservatuvarımızda görev yapan öğretim elemanlarının almış olduğu burs bulunmamaktadır.

**Tablo 95:** Öğretim Elemanlarının Aldıkları Ödül Bilgileri

Öğretim Elemanının Görev Yaptığı Programın Adı	Ödülü Veren Kurum	Ödülün Adı	Unvanı	2021	2022	2023
-	-	-	-	-	-	-
<b>Toplam</b>	-	-	-	-	-	-

Konservatuvarımızda görev yapan öğretim elemanlarının almış olduğu ödül bulunmamaktadır.

### 1.3.7.3. Sosyal Hizmetler

**Tablo 96:** Spor Tesislerinde Gerçekleştirilen Faaliyet Bilgileri

Bulunduğu Yer	Salonun Adı	Açık/ Kapalı	Kapasitesi	Gerçekleştirilen Etkinlik Sayısı	Hizmet Verdiği Kesim
-	-	-	-	-	-

Konservatuvarımızın Spor Tesislerinde gerçekleştirdiği Faaliyet bulunmamaktadır.

**Tablo 97:** Öğrencilerin Sanatsal-Kültürel Yarışmalarda Kazandıkları Ödüller/Dereceler

Öğrencinin Adı	Yarışmanın Adı	Yarışmanın Düzeyi	Kazandığı Derece ve Ödül
Ömür Taşır	İzmir Büyükşehir Belediyesi Rüştü Şardağ Beste Yarışması -	-	2. lik ödülü -
Alper Köz	Leyla Pınar 5. Barok Şan Yarışması	-	Mansiyon Ödülü

Konservatuvarımız öğrencilerimiz katıldıkları yarışmalarda derecelere girmektedir.

**Tablo 98:** Halka Açık Sosyal Faaliyetlerin Sayısı

Faaliyetin Adı	Faaliyetin Amacı	Faaliyetin Hedef Kitle	Katılımcı Sayısı	Faaliyetin Tarihi
Dönem Sonu Karma Konseri	Öğrencilerimize mesleki tecrübe kazandırmak, başarılı çalışmalarını sanatseverlerle buluşturmak	Öğrenciler Üniversite Personeli Sanatseverler	90	04.01.2023
Oda Müziği Konseri	Akademik personelimizin başarı çalışmalarını sanatseverlerle buluşturmak	Öğrenciler Üniversite Personeli Sanatseverler	90	05.01.2023
Solo&Duo Viyolonsel Konseri	Öğrencilerimize mesleki tecrübe kazandırmak, başarılı çalışmalarını sanatseverlerle buluşturmak	Öğrenciler Üniversite Personeli Sanatseverler	90	05.01.2023
Şarkılarda Yangın Var Konseri AKUSAD	Türk Sanat Müziğinin önemli eserlerini sanatseverlerle buluşturmak	Öğrenciler Üniversite Personeli Sanatseverler	900	06.01.2023
AKÜ Çocuk ve Gençlik Orkestrası /Afyon Caka 10. Yıl Konseri	7 yaştan 20 yaşa kadar çocuk ve gençlerimizin yer aldığı orkestra, Batı müziği ve Türk müziğinin seçkin eserlerinden oluşan repertuarı seyirciyle buluşturmayı hedeflemektedir. Çocuk ve gençlerimizin sosyalleşmelerinde büyük rol oynayan orkestra aynı zamanda paylaşmayı, birlikte müzik yapmayı çocuklara öğretmektedir.	Öğrenciler Üniversite Personeli Sanatseverler	900	14.01.2023
Keman-Piyano Konseri	Akademik personelimizin başarı çalışmalarını sanatseverlerle buluşturmak	Öğrenciler Üniversite Personeli Sanatseverler	90	19.01.2023
Viyolonsel & Piyano Resitali	Misafir sanatçılarımızın başarı çalışmalarını sanatseverlerle buluşturmak.	Öğrenciler Üniversite Personeli Sanatseverler	90	11.04.2023
Oda Müziği Konseri	Misafir sanatçılarımızın başarı çalışmalarını sanatseverlerle buluşturmak.	Öğrenciler Üniversite Personeli Sanatseverler	90	12.04.2023
AKSAM Tasavvuf Müziği Topluluğu Konseri	Türk Tasavvuf Musikisi Kültürün yerelden genele ilkesiyle topluma aktararak kuşaklararası köprü kurmayı amaçlamaktadır.	Öğrenciler Üniversite Personeli Sanatseverler	1000	13.04.2023
AKSAM Bozkırda Yeşeren Türküler Konseri	Türkülerimizi yerelden genele ilkesiyle topluma aktararak kuşaklararası köprü kurmayı amaçlamaktadır.	Öğrenciler Üniversite Personeli Sanatseverler	900	08.05.2023
14 Mayıs Eczacılar günü Etkinliği	Öğrencilerimize mesleki tecrübe kazandırmak, başarılı çalışmalarını sanatseverlerle buluşturmak	Öğrenciler Üniversite Personeli Sanatseverler	200	16.05.2023
Müzeler Haftası Açılış Konseri	Afyonkarahisar Yeni Arkeoloji Müzeminin açılışında Tarih ve Sanatseverleri Türk Sanat Müziği ile Buluşturmak	Öğrenciler Üniversite Personeli Sanatseverler	900	16.05.2023
Klarnet&Piyano Resitali	Akademik personelimizin başarı çalışmalarını sanatseverlerle buluşturmak	Öğrenciler Üniversite Personeli Sanatseverler	90	17.05.2023
10.Piyano Günleri	Öğrencilerimize mesleki tecrübe kazandırmak, başarılı çalışmalarını sanatseverlerle buluşturmak	Öğrenciler Üniversite Personeli Sanatseverler	90	22-24.05.2023
Oda Orkestrası Konseri	Öğrencilerimize mesleki tecrübe kazandırmak, başarılı çalışmalarını sanatseverlerle buluşturmak	Öğrenciler Üniversite Personeli Sanatseverler	90	23.05.2023
Davut SULARI Türküleri	Öğrencilerimize mesleki tecrübe kazandırmak, başarılı çalışmalarını sanatseverlerle buluşturmak	Öğrenciler Üniversite Personeli Sanatseverler	70	23.05.2023
Bozkır Türküleri	Öğrencilerimize mesleki tecrübe kazandırmak, başarılı çalışmalarını sanatseverlerle buluşturmak	Öğrenciler Üniversite Personeli Sanatseverler	70	24.05.2023

Kütahya Türküleri	Öğrencilerimize mesleki tecrübe kazandırmak, başarılı çalışmalarını sanatseverlerle buluşturmak	Öğrenciler Üniversite Personeli Sanatseverler	70	25.05.2023
Yaylı Çalgılar Konseri	Akademik personelimizin başarı çalışmalarını sanatseverlerle buluşturmak	Öğrenciler Üniversite Personeli Sanatseverler	90	25.05.2023
AKSAM Film Müzikleri Konseri	Yakın Tarihimize hafızalarımızda yer etmiş Yeşilçam filmlerinin unutulmuş eserlerinin toplumun beğenisine sunmayı hedeflemektedir.	Öğrenciler Üniversite Personeli Sanatseverler	90	27.05.2023
Müzik Bölümü Piyano ASD Bitirme Konseri	Öğrencilerimize mesleki tecrübe kazandırmak, başarılı çalışmalarını sanatseverlerle buluşturmak	Öğrenciler Üniversite Personeli Sanatseverler	90	30.05.2023
Müzik Bölümü Piyoano ASD Bitirme Konseri	Öğrencilerimize mesleki tecrübe kazandırmak, başarılı çalışmalarını sanatseverlerle buluşturmak	Öğrenciler Üniversite Personeli Sanatseverler	90	31.05.2023
Müzik Bölümü Yaylı Çalgılar ASD Bitirme Konseri	Öğrencilerimize mesleki tecrübe kazandırmak, başarılı çalışmalarını sanatseverlerle buluşturmak	Öğrenciler Üniversite Personeli Sanatseverler	90	01.06.2023
Piyano Masterclass	Akademik personelimizin başarı çalışmalarını sanatseverlerle buluşturmak	Öğrenciler Üniversite Personeli Sanatseverler	400	06.06.2023
13. Uluslararası Hisarlı Ahmet Sempozyumu (Kütahya)	Paydaşı olduğumuz sempozyumun; nitelikli 88 bildiri sunularının yanında; 28 konser, 3konferans, söyleşi, panel ve farklı temalardaki sergiler ile Kütahya halkının kültürel yaşantısına önemli yer edinerek, ülke ve dünya müzik bilimine de katkı sağlamaktadır.	Öğrenciler Üniversite Personeli Sanatseverler	1000	8-11 Haziran 2023
AKSAM Rengarenk Anadolu & Toprağın Sesi Konseri	Türkülerimizi yerelden genele ilkesiyle topluma aktararak kuşaklararası köprü kurmayı amaçlamaktadır.	Öğrenciler Üniversite Personeli Sanatseverler	950	19.06.2023
Zafer Haftası Etkinlikleri Türk Müziği Konseri	Zafer haftası kutlamaları kapsamında sanat severleri Türk Müziği ile buluşturmak.	Öğrenciler Üniversite Personeli Sanatseverler	1000	26.08.2023
Kabak Kemane Resitali	Akademik personelimizin başarı çalışmalarını sanatseverlerle buluşturmak	Öğrenciler Üniversite Personeli Sanatseverler	90	27.09.2023
Viyolonsel & Piyano Resitali	Akademik personelimizin başarı çalışmalarını sanatseverlerle buluşturmak		90	29.09.2023
1-31 Ekim Meme Kanseri Farkındalık haftası Türk Sanat Müziği Konseri	Meme Kanserine farkındalık yaratmak ve Öğrencilerimize mesleki tecrübe kazandırmak, başarılı çalışmalarını sanatseverlerle buluşturmak	Öğrenciler Üniversite Personeli Sanatseverler		16.10.2023
Müzikoloji Toplantıları V Müziğin Harika Çocukları Mozart, Bizet, Prokofiev	Öğrencileri ve sanatseverlere bilimsel, kültürel gelişimini sağlamak	Öğrenciler Üniversite Personeli Sanatseverler	90	19.10.2023
Müzikoloji Toplantıları VI Eser inceleme J. Sebastian Bach'ın Kahve Kantatı	Öğrencileri ve sanatseverlere bilimsel, kültürel gelişimini sağlamak	Öğrenciler Üniversite Personeli Sanatseverler	90	19.10.2023
16. Amatör Çalgıçılar Festivali	7 yaştan 20 yaşa kadar çocuk ve gençlerimizin yer aldığı Festivalde Batı müziği ve Türk müziğinin seçkin eserlerinden oluşan repertuarı seyirciyle buluşturmayı hedeflemektedir. Çocuk ve gençlerimizin sosyalleşmelerinde büyük rol oynamaktadır.	Öğrenciler Üniversite Personeli Sanatseverler	900	22-23.10.2023
100.Yıl Konseri	Cumhuriyetimizin 100. Yıl kutlamalarını paylaşmak sanatseverleri müzikle buluşturmak	Öğrenciler Üniversite Personeli Sanatseverler	950	27.10.2023
Kültürel Demokrasi ve Müzik Konferansı (Prof.Dr. Fırat KUTLUK)	Öğrencileri ve sanatseverlere bilimsel, kültürel gelişimini sağlamak	Öğrenciler Üniversite Personeli Sanatseverler	110	27.10.2023
100. Yıl Konseri	Cumhuriyetimizin 100. Yıl kutlamalarını paylaşmak sanatseverleri müzikle buluşturmak	Öğrenciler Üniversite Personeli Sanatseverler	350	01.11.2023
Müzikoloji Toplantıları VIII Müzik Tarihi I Klasik Batı Müziğinde Anadolu ve Türk Etkisi	Öğrencileri ve sanatseverlere bilimsel, kültürel gelişimini sağlamak	Öğrenciler Üniversite Personeli Sanatseverler	90	02.11.2023
Cumhuriyetin 100. Yılına Özel Korolar Şenliği	Çocuk ve gençlerden oluşan koroların performanslarını gösterdiği şenlikte; Çocuk ve gençlerimizin sosyalleşmelerinde büyük rol oynamaktadır.	Öğrenciler Üniversite Personeli Sanatseverler	900	04-05 11.2023
10 Kasım ATATÜRK'ü Anma Etkinliği	Öğrencileri ve sanatseverlere bilimsel, kültürel gelişimini sağlamak	Öğrenciler Üniversite Personeli Sanatseverler	200	10.11.2023
Tasavvuf Kültürü ve Müsiki Söyleşi Ahmet ÖZHAN Yaşam Boyu Onur Ödülü	Türk Tasavvuf Musikisi Kültürün yerelden genele ilkesiyle topluma aktararak kuşaklararası köprü kurmayı amaçlamaktadır.	Öğrenciler Üniversite Personeli Sanatseverler	200	18.11.2023
Cumhuriyetin 100. Yılında Aşık Veysel Türküleri	Aşık Veysel Türkülerini yerelden genele ilkesiyle topluma aktararak kuşaklararası köprü kurmayı amaçlamaktadır.	Öğrenciler Üniversite Personeli Sanatseverler	200	29.11.2023
Burçe KARACA Konser & söyleşi	Misafir sanatçılarımızın başarı çalışmalarını sanatseverlerle buluşturmak.	Öğrenciler Üniversite Personeli Sanatseverler	110	13.12.2023
Ferdi ÖZBEĞEN Konseri	Öğrencilerimize mesleki tecrübe kazandırmak, başarılı çalışmalarını sanatseverlerle buluşturmak	Öğrenciler Üniversite Personeli Sanatseverler	110	19.12.2023
Cumhuriyetin 100. Yılında MEVLANA Panel / Tasavvuf Müzik Dinletisi/Sema Mukabelesi	Mevlana Kültürün yerelden genele ilkesiyle topluma aktararak kuşaklararası köprü kurmayı amaçlamaktadır.	Öğrenciler Üniversite Personeli Sanatseverler	800	20.12.2023

Mehmet Akif ve Musiki	Vefatının 87.yılında Mehmet Akif Ersoy Anma Programı	Öğrenciler Üniversite Personeli Sanatseverler	100	27.12.2023
Rahmanınov Konseri	Akademik personelimizin başarı çalışmalarını sanatseverlerle buluşturmak	Öğrenciler Üniversite Personeli Sanatseverler	90	28.12.2023
Tasavvufi Halk Müziği Konseri	Öğrencilerimize mesleki tecrübe kazandırmak, başarılı çalışmalarını sanatseverlerle buluşturmak.	Öğrenciler Üniversite Personeli Sanatseverler	1500	28.12.2023

**Tablo 99:** Çevre Duyarlılığı Kapsamında Dış Paydaşlarla Yapılan Etkinlik Bilgileri

Faaliyetin Adı	Faaliyetin Amacı	Faaliyetin Hedef Kitle (Öğrenci/Halk)	Faaliyetin Tarihi	Katılımcı Sayısı
-	-	-	-	-

Konservatuvarımızın Çevre duyarlılığı kapsamında dış paydaşlarla yapılan etkinliği bulunmamaktadır.

**Tablo 100:** Mezunlara Yönelik Düzenlenen Etkinlik Bilgileri

Faaliyetin Adı	Faaliyetin Tarihi	Katılımcı Sayısı
-	-	-

**Tablo 101:** Kariyer Sahibi Mezunların Katılımıyla Gerçekleştirilen Etkinlik Bilgileri

Faaliyetin Adı	Faaliyetin Tarihi	Katılımcı Sayısı
Söyleşi / Konser	16 Kasım 2023	90

Konservatuvarımız mezunu Samsun Devlet Klasik Türk Müziği Korosu Şefi Özge ALTINTAŞ ÖZCAN tarafından Konservatuvarımız öğrencilerine Mezun Kariyer Buluşmaları kapsamında Söyleşi ve konser düzenlenmiştir.

**Tablo 102:** Müze, Koleksiyon ve Sergilere Üniversite Dışından Gelen Ziyaretçi Sayısı

2021	2022	2023
7.500	10.000	3000

**Tablo 103:** Diğer Uygulama ve Hizmet Faaliyetleri Sayıları

Faaliyet Türü	2021	2022	2023
Seminer	5	3	24
Panel	3	5	6
Konferans	2	2	4
Konser/ Dinleti	19	52	46
Kurs			1
Söyleşi	2	1	
Sempozyum/ Kongre	3	4	5



Festival	4	4	4
Tören/ Önemli Gün Programı	1	3	3
Çalıştay	1	3	1
Proje Çalışmaları			1
Yayın (TV)	3	5	9
<b>Toplam</b>	<b>43</b>	<b>82</b>	<b>104</b>

**Tablo 104:** Birimi Tanıtıcı Ziyaretler

Ziyaret Edilen/Eden Kurum	Ziyaret Konusu	Ziyaret Tarihleri
-	-	-

**Tablo 105:** Burs Hizmetlerinden Yararlanan Öğrenci Sayıları

Burs Adı	2021	2022	2023
Öğle Yemeği	1	2	3
KYK Burs	42	52	-
TEV Burs	1	1	1

**Tablo 106:** Kısmi Zamanlı Öğrenci Çalıştırma Programı Kapsamında Çalışan Öğrenci Bilgileri

Çalıştığı Alt Birim	2021	2022	2023
İdari birimler	5	7	4
<b>TOPLAM</b>	<b>5</b>	<b>7</b>	<b>4</b>

Konservatuvarımızda Kısmi Zamanlı öğrenci olarak çalışan öğrencilerimiz, haftalık çalışma saatlerini aşmadan; Konservatuvarımız düzenlediği etkinlikler başta olmak üzere, Konservatuvar yönetimi tarafından verilen görevleri yerine getirmektedir.

**Tablo 107:** Öğrenci Kulüp ve Topluluklarının Yürüttüğü Faaliyet Bilgileri

Öğrenci Kulüp ve Topluluk Adı	Üye Sayısı	Faaliyet Türü	Faaliyet Sayıları		
			2021	2022	2022
-	-	-	-	-	-
<b>Toplam</b>	<b>-</b>	<b>-</b>	<b>-</b>	<b>-</b>	<b>-</b>

Konservatuvarımıza ait Kulüp ve Topluluk bulunmamaktadır. .

**Tablo 108:** Öğrencilerin Mesleki Gelişim ve Kariyerlerine Yönelik Düzenlenen Eğitsel Etkinlik Bilgileri

Tarih	Konu	Konuşmacı/ Eğitimci Adı	Katılımcı Sayısı
-	-	-	-

**Tablo 109:** Diğer Eğitim Faaliyet Bilgileri

Tarih	Konu	Konuşmacı/ Eğitimci Adı	Katılımcı Sayısı
-	-	-	-

**Tablo 110:** Dış Paydaş Memnuniyet Düzeyi

2021	2022	2023
88,51	-	-

Dış paydaşlarımıza anketler ile ilgili Konservatuvarımızca gerekli duyurular yapılmasına rağmen, yeterli katılımcı olmaması nedeniyle 2023 ait anket sonucumuz bulunmamaktadır.

#### 1.3.7.4. İdari Hizmetler

**Tablo 111:** Doğrudan Teminlere İlişkin Bilgiler

İşin Adı	Doğrudan Temin Türü	Doğrudan Temin Şekli	Doğrudan Temin Tarihi	Doğrudan Temin Tutarı
Laboratuvar Malzemesi ile Kimyevi ve Temrinlik Malzeme alımı	Mal	22/D (4734 Kapsamında)	Mayıs 2023	1.920,00
Yangından Korunma Malzemeleri Alımları	Mal	22/D (4734 Kapsamında)	Mayıs 2023	1.200,00
Diğer Tüketim Mal ve Malzemesi Alımları	Mal	22/D (4734 Kapsamında)	Mayıs 2023	1.872,91
Diğer Tüketim Mal ve Malzemesi Alımları	Mal	22/D (4734 Kapsamında)	Eylül 2023	2.000,00
Diğer Bakım ve Onarım Giderleri	Hizmet	22/D (4734 Kapsamında)	Eylül 2023	26.350,00
Temizlik Malzemesi Alımları	Mal	22/D (4734 Kapsamında)	Kasım 2023	14.660,00
Kırtasiye Alımları	Mal	22/D (4734 Kapsamında)	Ekim 2023	11.420,00
Diğer Bakım ve Onarım Giderleri	Hizmet	22/D (4734 Kapsamında)	Ekim 2023	26.350,00
Makine Teçhizat Bakım ve Onarım Giderleri	Mal	22/D (4734 Kapsamında)	Aralık 2023	14.000,00
Kırtasiye Alımları	Mal	22/D (4734 Kapsamında)	Aralık 2023	2.511,00
Büro ve İşyeri Makine ve Teçhizat Alımları	Mal	22/D (4734 Kapsamında)	Aralık 2023	20.000,00
Diğer Bakım ve Onarım Giderleri	Hizmet	22/D (4734 Kapsamında)	Aralık 2023	34.100,00

Yüksekokulumuzun doğrudan temin yoluyla mal ve hizmet alımları bütçesinden yaptığımız toplam harcama 156.383,91TL'dir. Aşağıdaki tabloda belirtildiği gibi harcamaların büyük çoğunluğu Diğer bakım onarım giderleri kaleminde kullanılmıştır. Konservatuvarımızda bulunan piyanoların periyodik olarak akort ve bakım onarımları yapılmaktadır.

<b>İşin Adı</b>	<b>Harcama (TL)</b>	<b>Toplam Harcamaya oranı (%)</b>
Kırtasiye Alımları	13.931,00	8,91
Temizlik Malzemesi Alımları	14.660,00	9,37
Diğer Tüketim Mal ve Malzemesi Alımları	3.872,91	2,48
Laboratuvar Malzemesi ile Kimyevi ve Temrinlik Malzeme alımı	1.920,00	1,23
Yangından Korunma Malzemeleri Alımları	1.200,00	0,77
Diğer Bakım ve Onarım Giderleri	86.800,00	55,50
Makine Teçhizat Bakım ve Onarım Giderleri	14.000,00	8,95
Büro ve İşyeri Makine ve Techizat Alımları	20.000,00	12,79
<b>Toplam</b>	<b>156.383,91</b>	<b>100,00</b>

**Tablo 112: İkili Protokol ve Sözleşmeler**

<b>Kurumun Adı</b>	<b>Protokolün-Sözleşmenin Konusu</b>	<b>Başlama ve Bitiş Tarihi</b>
AKSAM	Ortak Faaliyet	2019-Devam Ediyor

### 1.3.8.Yönetim ve İç Kontrol Sistemi

Yüksekokulun en üst yöneticisi konumunda Müdür yer almakta olup, Müdüre bağlı 2 adet Müdür Yardımcısı ve idari işleri yürütmek amacıyla Yüksekokul Sekreteri bulunur. Yüksekokulda bulunan 4 adet bölüm için bölümlerin yönetiminin gerçekleştirilmesi amacıyla bölüm başkanları bulunur. Yüksekokulun idari işlerinde Yüksekokul Sekreterinin altında öğrenci işleri, personel İşleri, tahakkuk, satın alma, Ayniyat ve yardımcı hizmetler yer almaktadır.

İç Kontrol 5018 sayılı Kamu Mali Yönetimi ve Kontrol Kanunu'nun 55 nci maddesinde düzenlenmiştir. Buna göre İç kontrol "kamu idarelerinin malî işlem ve faaliyetlerine ilişkin tüm gelir, gider, varlık ve yükümlülüklerinin amacına ve mevzuatına uygun bir şekilde gerçekleştirilmesi için uygulanan malî yönetim, harcama öncesi kontrol ile harcama sonrası iç denetim faaliyetleridir" şeklinde tanımlanmıştır.

Yüksekokulda Harcama Yetkilisi, Gerçekleştirme görevlisi ve taşınır kayıt yetkilisi dâhilinde harcama öncesi kontrol sistemi oluşturulur. Kontrolü Yüksekokul Sekreteri Harcama Yetkilisi adına yapar. Ancak Harcama Yetkilisi, idari ve mali karar ve işlemlere ilişkin olarak iç kontrolün işleyişinden sorumludur. Okulun ihtiyacı olan mal ve hizmetlerin satın alınmasında karar alma süreci, harcama yetkilisinin onay verme işlemi ile başlamaktadır.

Yüksekokulumuz tarafından yapılan satın alımlarla ilgili işlemler 5018 Sayılı Kanun ve 4734 Sayılı Kamu İhale Kanunu 22/d maddesi gereğince gerçekleştirilmektedir. Alınacak malzemelere ilişkin piyasa araştırılması yapılarak teklif formu dağıtılır ve en uygun fiyatı veren firma tespit edilir. Onay yazılır. Piyasa Fiyat Araştırma Tutanağı ve Yaklaşık Maliyet İcmal tablosu hazırlanır, uygun fiyatı veren firmadan malzeme alınır. Malzeme ve fatura gelir Muayene Kabul Komisyon Raporu hazırlanır. Alınan malzemenin ayniyat girişi yapılarak Taşınır İşlem Fişi düzenlenir. Ödeme Emri Belgesi düzenlenerek ekine gerekli belgeler iliştilir ve firmaya ödeme yapılmak üzere Strateji Geliştirme Daire Başkanlığına sunulur.

Birimde, kalite güvencesi sistemi, mevcut yönetim ve idari sistem, yöneticilerinin liderlik özellikleri ve verimlilikleri Akademik değerlendirme ve memnuniyet anketlerine göre yapılmaktadır. Bu anketler Üniversitemiz adına Kalite Koordinatörlüğünce elektronik ortamda, akademik ,idari personelimiz, öğrencilerimiz ve dış paydaşlarımıza yapılmaktadır. Anket sonuçları idari birimlerce ve komisyonlarca incelenmekte, zayıf ve verimsiz olan konularda gerekli çalışmalar yapılmaktadır. 2023 yılı için yapılan değerlendirmelere göre Akademik Personel Memnuniyet anket sonuç ortalaması 80, İdari Personel Memnuniyet anket sonucu ortalaması 71,14, Öğrenci Memnuniyet düzeyi 68,90 olmuştur. Dış paydaşlarımızca yeterli katılım olmaması nedeniyle değerlendirme yapılmamıştır.

**Tablo 113:**Yüksekokul Yönetim Kurulu

Üyenin (Unvanı) Adı ve Soyadı	Görevi
Prof. Çağhan ADAR	Yüksekokul Müdürü
Doç. Dr. Seyhan CANYAKAN	Üye
Dr. Öğr. Üyesi Safiye YAĞCI	Üye
Dr. Öğr. Üyesi Duygu SÖKEZOĞLU ATILGAN	Üye
Dr. Öğr. Üyesi Sami Emrah GEREKTEN	Üye
Öğr. Gör. Faki Can YÜRÜK	Üye
Öğr. Gör. Hakan AKDENİZ	Üye
Kevser YILMAZ	Raportör

Konservatuvarımızda 2023 yılında 53 Yönetim Kurulu Toplantısı yapılmış, ve bu toplantılarda 90 karar alınmıştır.

**Tablo 114:**Birim Danışma Kurulu

Üyenin (Unvanı) Adı ve Soyadı	Görevi	Birimi/Kurumu
Prof. Dr. Çağhan ADAR	Başkan	Devlet Konservatuvarı
Öğr. Gör. Hakan AKDENİZ	Üye	Devlet Konservatuvarı
Doç. Dr. Duygu SÖKEZOĞLU ATILGAN	Üye	Devlet Konservatuvarı
Doç. Dr. Seyhan CANYAKAN	Üye	Devlet Konservatuvarı
Dr. Öğr. Üyesi Sami Emrah GEREKTEN	Üye	Devlet Konservatuvarı
Recep ÖZDEMİR	Üye	Kamil Miras Anadolu Lisesi Müzik Öğretmeni (Dış Paydaş)
İbrahim ALİMOĞLU	Üye	AlimoğluKültür Sanat Merkezi AKSAM (Dış Paydaş)
Yunus OTURSUN	Üye	Afyon Güzel Sanatlar Lisesi Müdürü (Dış Paydaş)
Gülşah TAZEGÜL	Üye	Afyon Güzel Sanatlar Lisesi Keman Öğretmeni (Dış Paydaş)
Çiğdem YÖNTEM	Üye	Afyon Güzel Sanatlar Lisesi THM Çalgı Toplulukları Öğretmeni (Dış Paydaş)
Seyhan ERDENİZ	Üye	Öğrenci Velisi (Makina Mühendisi-Dış Paydaş)
Sinem YUR	Üye	Öğrenci Temsilcisi (Devlet Konservatuvarı Öğrencisi)
Kevser YILMAZ	Raportör	Devlet Konservatuvarı

Konservatuvarımızda 2023 yılında 2 danışma kurulu toplantısı yapılmıştır. Toplam16 Karar alınmıştır.

## 2. AMAÇ VE HEDEFLER

### 2.1. BİRİMİN AMAÇLARI

- Lisans Düzeyinde Eğitim Öğretimin devam etmesi
- Paydaşlarla Olumlu İlişkiler kurmak sürdürmek ve geliştirmek
- Konservatuvarımızda sunulan hizmetin etkinliğini artırma ve geliştirme

### 2.2. BİRİMİN HEDEFLERİ

1. Nitelikli bilimsel ve sanatsal etkinlik sayısını yıl içerisinde 80 adet olarak gerçekleştirmek (H.1.1.\*).
2. Lisansüstü öğrenci sayısını yıl sonuna kadar %30 artırıp, Doktora/Sanatta Yeterlik programını tekrar aktif hale getirmek (H.1.1.\*).
3. Lisansüstü tezlerden üretilen yayın sayısını yıl sonuna kadar %20 artırmak (H.1.5.\*).
4. Afyon Kocatepe Üniversitesi Akademik Müzik Araştırmaları Dergisi'ni TR dizin kapsamına almak (H.1.5.\*).
5. Öğrencilerimizin mesleki gelişimlerine yönelik her yarıyıl, kendilerinin de katılacağı nitelikli etkinlikler düzenlemek (H.1.4.\*).
6. Paydaşlarla ilişkilerin geliştirilmesi amacıyla ortak etkinlik sayısını artırmak (H.2.1.\*).
7. Yılın ikinci yarısında sanat alanında akreditasyon çalışmalarının başlaması ile birlikte bu süreci tamamlamak (H.1.6.\*).
8. Akademik anlamda yapılan bilimsel yayın sayısını ve kalitesini artırmak (Wos Yayın) (H.1.7.\*).
9. Daha nitelikli öğrencilerin konservatuvarımıza kazandırılması için güzel sanatlar liselerinde tanıtım etkinliklerini artırmak ve alınan olumlu olumsuz dönüşlere göre yetenek sınavını güncellemek (H.1.4.\*).
10. Erasmus programına katılan öğrenci ve eğitimci sayılarını artırarak daha fazla üniversite ile bağlantı kurmak (H.1.4.\*).

### 3. FAALİYETLERE İLİŞKİN BİLGİ VE DEĞERLENDİRMELER

#### 3.1. MALİ BİLGİLER

##### 3.1.1. Bütçe Uygulama Sonuçları

**Tablo 115:** Yıllar İtibarıyla Bütçe Harcama Tutarları

Tertip	2021	2022	2023
62.239.756.0-0444.0043-02-01.01	3.767.229,33	4.394.662,00	14.008.080,36
62.239.756.0-0444.0043-02-01.02	828.000,30	807.310,00	3.528.873,00
62.239.756.0-0444.0043-02-01.04	197.086,32	316.906,00	560.169,56
62.239.756.0-0444.0043-02-02.01	601.464,05	684.849,00	1.895.153,50
62.239.756.0-0444.0043-02-02.02	449.112,65	184.775,00	529.464,00
62.239.756.0-0444.0043-02-02.04	40.402,74	15.489,00	72.675,59
62.239.756.0-0444.0043-02-03.02	19.133,48	15.984,00	40.447,00
62.239.756.0-0444.0043-02-03.03.10	8.157,00	9.208,00	7.545,52
62.239.756.3351.444.43.02.03.03.20	0,00	0,00	5.879,89
62.239.756.0-0444.0043-02-03.05	3.382,00	3.805,00	0,00
62.239.756.0-0444.0043-02-03.07	36.850,00	35.407,00	146.941,00
62.239.756.0-0444.0043-02-03.08	8.567,92	9.710,00	35.504,00
62.239.756.3351.444.43.13.01.01	0,00	0,00	0,00
62.239.756.3351.444.43.13.02.01	0,00	0,00	0,00
62.239.756.3351.444.43.13.02.04	0,00	0,00	0,00
62.239.756.3351.444.43.13.03.03.20	0,00	0,00	0,00
98.901.9010.3377.444.43.02.03.04.70	0,00	0,00	32.000,00
<b>Toplam</b>	<b>5.959.385,79</b>	<b>6.478.105,00</b>	<b>20.862.733,42</b>

Konservatuvarımızda 3 yıllık bütçesini incelediğimizde; Personel ve Sosyal Güvenlik Kurumları Devlet Primi giderlerinde artış olduğu gözlenmektedir. Temizlik ve Kırtasiye harcamaları ve müzik aletlerimizin bakım ve onarımı ağırlık olmak üzere Konservatuvarımızın acil ihtiyaçlarını karşılayacak kadar harcama yapılmıştır.

**Tablo 116:** Bütçe Uygulama Sonuçları

Tertip	KBÖ	Toplam Bütçe Ödeneği (TBÖ)	Harcama	KBÖ'ye Göre Harcama (%)	TBÖ'ye Göre Harcama (%)
62.239.756.0-0444.0043-02-01.01	14.008.080,36	14.008.080,36	14.008.080,36	100%	100%
62.239.756.0-0444.0043-02-01.02	3.528.873,00	3.528.873,00	1.575.888,50	24%	24%
62.239.756.0-0444.0043-02-01.04	560.169,56	560.169,56	304.671,95	84%	84%
62.239.756.0-0444.0043-02-02.01	1.895.153,50	1.895.153,50	1.895.153,50	100%	100%
62.239.756.0-0444.0043-02-02.02	529.464,00	529.464,00	291.789,15	81%	81%
62.239.756.0-0444.0043-02-02.04	72.675,59	72.675,59	62.457,87	84%	84%
62.239.756.0-0444.0043-02-03.02	40.447,00	40.447,00	40.446,83	100%	100%
62.239.756.0-0444.0043-02-03.03.10	7.545,52	7.545,52	7.545,52	100%	100%
62.239.756.3351.444.43.02.03.03.20	5.879,89	5.879,89	5.879,89	100%	100%
62.239.756.0-0444.0043-02-03.05	0,00	0,00	0,00	0 %	0 %
62.239.756.0-0444.0043-02-03.07	146.941,00	146.941,00	146.376,00	100%	100%
62.239.756.0-0444.0043-02-03.08	35.504,00	35.504,00	0,00	0 %	0 %
62.239.756.3351.444.43.13.01.01	0,00	0,00	0,00	0 %	0 %
62.239.756.3351.444.43.13.02.01	0,00	0,00	0,00	0 %	0 %
62.239.756.3351.444.43.13.02.04	0,00	0,00	0,00	0 %	0 %
62.239.756.3351.444.43.13.03.03.20	0,00	0,00	0,00	0 %	0 %
98.901.9010.3377.444.43.02.03.04.70	32.000,00	32.000,00	29.935,58	93%	93%
<b>Toplam</b>	<b>20.862.733,42</b>	<b>20.862.733,42</b>	<b>18.368.225,15</b>		

**Tablo 117:** Birim Bütçesinden Gerçekleştirilen Öğrenci Başına Düşen Cari Hizmet Maliyetleri

Finansman Kaynağı	2021			2022			2023		
	Toplam Cari Gider	Öğrenci Sayısı	Öğrenci Başına Düşen Cari Hizmet Maliyeti	Toplam Cari Gider	Öğrenci Sayısı	Öğrenci Başına Düşen Cari Hizmet Maliyeti	Toplam Cari Gider	Öğrenci Sayısı	Öğrenci Başına Düşen Cari Hizmet Maliyeti
Hazine Yardımı	5.959.385,79	306	19.475,12	6.478.105,00	295	21.959,68	20.862.733,42	335	62.276,82
Öz Gelir									
<b>Toplam</b>	<b>5.959.385,79</b>	<b>306</b>	<b>19.475,12</b>	<b>6.478.105,00</b>	<b>295</b>	<b>21.959,68</b>	<b>20.862.733,42</b>	<b>335</b>	<b>62.276,82</b>

2023 yılında yapılan toplam cari giderden Öğrenci başına düşen Cari hizmet Maliyeti 62.276,82 TL olmuştur

**Tablo 118:** Döner Sermaye İşletmesi Bütçe Giderleri Uygulama Sonuçları

Ekonomik Kodlar	2021			2022			2023		
	Toplam Ödenek	Harcama	Harcama Oranı (%)	Toplam ödenek	Harcama	Harcama Oranı (%)	Toplam ödenek	Harcama	Harcama Oranı (%)
01- Personel Giderleri									
02- SGK. Devlet Primi Giderleri									
03- Mal ve Hizmet Alım Giderleri	1.911,00	1.911,00	100						
04- Cari Transferler	708,79	708,79	100	5.347,22	5.347,22	100			
05- Sermaye Giderleri									
10- Ek Ödeme	7.264,02	7.264,02	100	3.703,68	3.703,68	100			
<b>Toplam</b>	<b>9.883,81</b>	<b>9.883,81</b>	<b>100</b>	<b>9.050,90</b>	<b>9.050,90</b>	<b>100</b>			

2023 yılında Konservatuvarımız tarafından yapılan etkinlikler (Kurs vb) Sürekli Eğitim Araştırma Uygulama Merkezi tarafından yürütüldüğü için gelirimiz bulunmamaktadır.

**Tablo 119:** Döner Sermaye Gelirleri

2021			2022			2023		
Gelir Kodu	Gelirin Türü	Gelirin Miktarı	Gelir Kodu	Gelirin Türü	Gelirin Miktarı	Gelir Kodu	Gelirin Türü	Gelirin Miktarı
800.03.10.01	Kurs Gelirleri	11.789,51	800.03.10.01	Kurs Gelirleri	5.787,00	-	-	-
800.03.10.03	Diğer Gelirleri	23,70	800.09	Kurumlar ve kişilerde Alınan Bağış ve Yardım	10,00	-	-	-
<b>Toplam</b>		<b>11.813,21</b>	<b>Toplam</b>		<b>5.797,00</b>	<b>Toplam</b>		<b>-</b>



**Tablo 120: Birim Bütçesinden Öğretim Elemanı Başına Düşen Döner Sermaye Gelirleri**

2021			2022			2023		
Döner Sermaye Gelir Toplamı	Birim Öğretim Elemanı Sayısı	Öğretim Elemanı Başına Düşen Döner Sermaye Geliri	Döner Sermaye Gelir Toplamı	Birim Öğretim Elemanı Sayısı	Öğretim Elemanı Başına Düşen Döner Sermaye Geliri	Döner Sermaye Gelir Toplamı	Birim Öğretim Elemanı Sayısı	Öğretim Elemanı Başına Düşen Döner Sermaye Geliri
11.813,21			5.797,00	—	—	—	—	—

### 3.1.2 Mali Denetim Sonuçları

#### 3.1.2.1. Dış Denetim

Üniversitemizde Mali denetimler Strateji Geliştirme Dairesi Başkanlığı bazında yapılmakta olup; Birimimize ait Sayıştay Denetçileri tarafından gönderilen denetim raporu bulunmamaktadır

#### 3.1.2.2. İç Denetim

Birimimize ait iç mali denetim raporu bulunmamaktadır.

### 3.2. PERFORMANS BİLGİLERİ

**Tablo 121: Performans Göstergeleri**

Performans Göstergeleri	2021	2022	2023
P.G. 1.1.1.1. Akreditasyon süreci başlatılan program sayısı	-	-	-
P.G. 1.1.2.1. Akran değerlendirilmesi yapılan program sayısı	7	7	8
P.G. 1.1.2.2. Toplam program sayısı	8	8	8
P.G. 1.1.2.3. Akran değerlendirilmesi yapılan program sayısının toplam program sayısına oranı (%)	87,5	87,5	100
P.G. 1.1.3.1. Çift anadal uygulayan program sayısı	-	-	-
P.G. 1.1.3.2. Yan dal uygulayan program sayısı	-	-	-
P.G. 1.1.3.3. Çift anadal ve yan dal uygulayan program sayısı	-	-	-
P.G. 1.1.3.4. Çift anadal ve yan dal uygulayan program sayısının toplam lisans program sayısına oranı (%)	-	-	-
P.G. 1.1.4.1. İsteğe bağlı yabancı dil hazırlık eğitimi uygulayan program sayısı	-	-	-
P.G. 1.1.4.2. Zorunlu yabancı dil hazırlık eğitimi uygulayan program sayısı	-	-	-
P.G. 1.1.4.3. Toplam yabancı dil hazırlık eğitimi uygulayan program sayısı	-	-	-
P.G. 1.1.4.4. Yabancı dil hazırlık eğitimi uygulayan program sayısının toplam lisans program sayısına oranı	-	-	-
P.G. 1.2.1.1. Hizmet içi eğitime (eğiticilerin eğitimi) katılan öğretim elemanı sayısı	40	40	33
P.G. 1.2.1.2. Toplam öğretim elemanı sayısı	47	40	48
P.G. 1.2.1.3. Hizmet içi eğitime (eğiticilerin eğitimi) katılan öğretim elemanı sayısının toplam öğretim elemanı sayısına oranı	85,10	100	68,75
P.G. 1.2.2.1. Ders veren öğretim elemanı sayısı	45	38	46
P.G. 1.2.2.2. Toplam öğrenci sayısı	269	270	335
P.G. 1.2.2.3. Ders veren öğretim elemanı başına düşen öğrenci sayısı	5,98	7,10	7,28
P.G. 1.2.3.1. Erasmus değişim programına katılan öğretim elemanı sayısı	-	-	3
P.G. 1.2.3.2. Mevlana değişim programına katılan öğretim elemanı sayısı	-	-	-

P.G. 1.2.3.3. Değişim programlarına katılan toplam öğretim elemanı sayısı	-	-	3
P.G. 1.2.3.4. Değişim programlarına katılan öğretim elemanı sayısının toplam öğretim elemanı sayısına oranı (%)	-	-	9,09
P.G. 1.3.1.1. Uluslararası öğrenci sayısı	1	1	1
P.G. 1.3.1.2. Uluslararası öğrenci sayısının toplam öğrenci sayısına oranı (%)	0,37	0,37	0,29
P.G. 1.3.2.1. Uluslararası etkinlik sayısı	-	-	-
P.G. 1.3.3.1. Erasmus değişim programı kapsamında gelen öğrenci sayısı	-	-	-
P.G. 1.3.3.2. Mevlana değişim programı kapsamında gelen öğrenci sayısı	-	-	-
P.G. 1.3.3.3. Uluslararası değişim programları kapsamında gelen toplam öğrenci sayısı	-	-	-
P.G. 1.4.1.1. (7+1) işbaşı uygulamalı eğitim uygulayan lisans programı sayısı	-	-	-
P.G. 1.4.2.1. Çift anadal programlarından mezun olan öğrenci sayısı	-	-	-
P.G. 1.4.2.2. Yan dal programlarından mezun olan öğrenci sayısı	-	-	-
P.G. 1.4.2.3. Çift anadal ve yan dal programlarından mezun olan toplam öğrenci sayısı	-	-	-
P.G. 1.4.2.4. Çift anadal ve yan dal programı mezun öğrenci sayısının toplam lisans mezun öğrenci sayısına oranı (%)	-	-	-
P.G. 1.4.3.1. Öğrencilerin mesleki gelişim ve kariyerlerine yönelik eğitimsel etkinliklerin sayısı	-	-	21
P.G. 1.4.4.1. Erasmus değişim programı kapsamında giden öğrenci sayısı	-	3	-
P.G. 1.4.4.2. Mevlana değişim programı kapsamında giden öğrenci sayısı	-	-	-
P.G. 1.4.4.3. Farabi değişim programı kapsamında giden öğrenci sayısı	-	-	-
P.G. 1.4.4.4. Ulusal ve uluslararası değişim programları kapsamında giden öğrenci sayısı	-	-	-
P.G. 1.4.5.1. Mezun öğrenci sayısı	56	69	15
P.G. 1.4.5.2. Mezun olabilme durumuna gelen öğrenci sayısı	188	191	119
P.G. 1.4.5.3. Mezun öğrenci sayısının mezun olabilme durumuna gelen öğrenci sayısına oranı	29,02	35,93	12,61
P.G. 2.1.1.1. Üniversite mali kaynaklarıyla tamamlanan proje sayısı	-	-	-
P.G. 2.1.2.1. Üniversite dışı ulusal kurum ve kişilerden sağlanan mali kaynaklarla tamamlanan proje sayısı	-	-	-
P.G. 2.1.3.1. Uluslararası kurum ve kişilerden sağlanan mali kaynaklarla tamamlanan proje sayısı	-	-	-
P.G. 2.1.4.1. Öğretim üyesi sayısı	15	16	16
P.G. 2.1.4.2. Öğretim üyelerinin uluslararası yayın sayısı (Web of Science)	2	3	4
P.G. 2.1.4.3. Öğretim elemanlarının uluslararası yayın sayısı (Web of Science)	1	2	3
P.G. 2.1.4.4. Öğretim elemanı başına düşen uluslararası yayın sayısı (Web of Science)	0,05	0,12	0,17
P.G. 2.1.4.5. Öğretim üyesi başına düşen uluslararası yayın sayısı (Web of Science)	0,13	0,19	0,25
P.G. 2.1.5.1. Öğretim üyelerinin uluslararası atıf sayısı (Web of Science)	2	3	4
P.G. 2.1.5.2. Öğretim elemanlarının uluslararası atıf sayısı (Web of Science)	-	-	-
P.G. 2.1.5.3. Öğretim elemanı başına düşen uluslararası atıf sayısı (Web of Science)	-	-	-
P.G. 2.1.5.4. Öğretim üyesi başına düşen uluslararası atıf sayısı (Web of Science)	0,13	0,19	0,25
P.G. 2.2.1.1. Rektörlük bilimsel araştırma projelerine sağlanan destek miktarı (₺)	-	-	-
P.G. 2.2.2.1. Üniversite dışı kurum ve kişilerin projelere sağladığı mali destek miktarı(₺)	-	-	-
P.G. 2.3.1.1. Teknoparkta yürütülen Ar-Ge ve girişimcilik proje sayısı	-	-	-
P.G. 2.3.2.1. Teknoparkta üniversitemiz öğretim elemanlarının şirket sayısı	-	-	1
P.G. 2.3.3.1. Teknoparkta üniversitemiz öğrencilerinin şirket sayısı	-	-	-
P.G. 2.3.4.1. Üniversite adına tescil edilen toplam patent/ faydalı model/ marka sayısı	-	-	-
P.G. 2.3.5.1. Üniversite adına tescil edilen ticarileşmiş toplam patent/ faydalı model /marka sayısı	-	-	-
P.G. 3.1.1.1. Dış danışma kurulları ile yapılan toplantı sayısı	-	-	2
P.G. 3.1.2.1. Halka açık sosyal faaliyetlerin sayısı	35	72	47
P.G. 3.1.3.1. Çevre duyarlılığı kapsamında dış paydaşlarla yapılan etkinlik sayısı	-	-	-
P.G. 3.1.4.1. Üniversiteyi tanıttıcı ziyaret sayısı	-	-	-
P.G. 3.2.1.1. Plan dönemi başından itibaren (2019) mezun olanların mezun bilgi sistemine kaydedilme oranı (%)	14,29	81,16	66,67
P.G. 3.2.2.1. Daha önceki yıllarda mezun olan öğrencilerimize yönelik düzenlenen etkinlik sayısı	-	-	-
P.G. 3.2.3.1. Kariyer sahibi mezunlarımızın katılımıyla gerçekleştirilen etkinlik sayısı	-	1	1
P.G. 3.3.1.1. Öğrenci memnuniyet düzeyi (%)	63,94	64,89	68,90
P.G. 3.3.2.1. Akademik personel memnuniyet düzeyi (%)	80,22	81,96	80
P.G. 3.3.3.1. İdari personel memnuniyet düzeyi (%)	67,75	80,22	71,14
P.G. 3.3.4.1. Dış paydaş memnuniyet düzeyi (%)	88,51	-	-
P.G. 3.4.3.1. Müze, koleksiyon ve sergilere üniversite dışından gelen ziyaretçi sayısı	7,500	10000	3000
P.G. 4.2.1.1. Kurum tarafından verilen hizmet içi eğitime katılan personel sayısı	4	4	9
P.G. 4.3.1.1. Mali konulara ilişkin verilen eğitimlere katılan sorumlu personel sayısı	2	2	3
P.G. 4.3.4.1. Döner sermaye gelirleri (₺)	11.813,21	5.797,00	-
P.G. 4.4.1.1. Eğitim-öğretim, araştırma ve sosyal alanlar (m <sup>2</sup> )	6744	6744	6744
P.G. 4.4.3.1. Kayıttan düşen taşınır sayısı	-	-	-
P.G. 4.4.3.2. Taşınır sayısı	3041	3051	3066
P.G. 4.4.3.3. Taşınırın etkin kullanım oranı [100- (Kayıttan düşen taşınır/Mevcut taşınır x 100)]	100	100	100

## 4. KURUMSAL KABİLİYET VE KAPASİTENİN DEĞERLENDİRİLMESİ

### 4.1. GÜÇLÜ YÖNLER

- Kadro eksikliğine rağmen Öğretim üyelerinin donanımlı ve yeterli oluşu, temin edilen hizmetlerin yeterliliği,
- Çalışanlarla ilişkilerin yeterliliği,
- Çalışanların kıdem ortalamasının dağılımının yeterliliği,
- Kurumun fiziksel yapısı büyüklüğü altyapısı yeterliliği,
- Program çıktılarının yeterliliği, uygulamalı hizmet faaliyetlerinin hedefine ulaşım ulaşılmadığının yeterliliği,
- Eğitimöğretim ile uygulama ve hizmet faaliyetlerinin arasındaki yeterlilik,
- Uygulama ve hizmet faaliyetlerinin sonuçlarının duyurulması ve paylaşılması ile ilgili araç ve mekanizma yeterliliği,
- Personel ile ilgili hizmetin yeterliliği,
- Öğrenci işleri ile ilgili akademik hizmetlerin yeterliliği,
- Kütüphane ve dokümantasyon hizmetlerinin yeterliliği,
- Görev ve sorumluluk tanımlarının açıklılığı,
- Görev yetkilerinin yeterliliği paydaş kurumlarla yapılan projeler en güçlü yönlerimizdir.

### 4.2. İYİLEŞTİRMEYE AÇIK YÖNLER

Diğer Kamu Kurum ve Kuruluşlarla yapılan Ulusal ve Uluslar arası ortak projeler, Okulumuz öğrencilerinin özel yetenek sınavı ile alınması, Konser, etkinlik, söyleşi, panel, sempozyum ve çalıştay gibi etkinliklerin sıkça yapılması okulumuz ve üniversitemizin tanıtımına katkı sunmaktadır. Ayrıca bir müzik müzesinin okulumuz bünyesinde bulunması ve bu müzenin dünyada 5. Büyüklükte olması okulumuza büyük avantaj sağlamaktadır.

### 4.3. DEĞERLENDİRME

Devlet Konservatuvarı kurulduğu günden bu güne kadar her yıl daha iyiye gitmiş ve katlanarak büyümeye devam etmektedir. Türkiye’de diğer konservatuarlarla mukayese edildiğinde bu daha net görülür. Konservatuvarın bu gelişmesinde Rektörlük desteği büyük önem arz etmektedir.

## 5. ÖNERİ VE TEDBİRLER

- Yükseköğretim alanında ulusal ve uluslararası ilişkilerin yeterliliği anlatılmalıdır.
- Programların ulusal ve çevre ihtiyaçlarına uygunluğu tespit edilerek buna göre tedbir alınmalıdır.
  - İhtiyaca göre kadro yetersizliği Konusunda Rektörlük makamıyla her zaman resmi yazı ve görüşmeler yapılmalıdır.
  - Programların bütünlüğü ve devamlılığının sağlanması yapılmalıdır.
  - Engelli öğrenciye sunulan hizmetin yeterli seviyeye ulaşmalıdır.
  - Yeni öğrencileri programa hazırlama prosedür ve uygulamalar konusunda yeterli tedbir alınmalıdır.
  - Öğrencilere sunulan eğitim etkinliğini artıracak destek hizmetler konusunda yeterli tedbir alınmalıdır.
- Uygulama hizmet faaliyetleri ulusal ve çevre ihtiyaçlarına uygun olarak belirlenmelidir.
- Uygulama ve hizmet faaliyetlerinin kuruma ve birime fayda olarak dönmesi sağlanmalıdır.
- Öğrenci bilim kültür sanat topluluklarının yeterli olmalıdır.

## EK-1: İÇ KONTROL GÜVENCE BEYANI

### İÇ KONTROL GÜVENCE BEYANI

Harcama yetkilisi olarak görev ve yetkilerim çerçevesinde;

Harcama birimimizce gerçekleştirilen iş ve işlemlerin idarenin amaç ve hedeflerine, iyi malî yönetim ilkelerine, kontrol düzenlemelerine ve mevzuata uygun bir şekilde gerçekleştirildiğini, birimimize bütçe ile tahsis edilmiş kaynakların planlanmış amaçlar doğrultusunda etkili, ekonomik ve verimli bir şekilde kullanıldığını, birimimizde iç kontrol sisteminin yeterli ve makul güvenceyi sağladığını bildiririm.

Bu güvence, harcama yetkilisi olarak sahip olduğum bilgi ve değerlendirmeler, yönetim bilgi sistemleri, iç kontrol sistemi değerlendirme raporları, izleme ve değerlendirme raporları ile denetim raporlarına dayanmaktadır.

Bu raporda yer alan bilgilerin güvenilir, tam ve doğru olduğunu beyan ederim.

(Afyonkarahisar -15.01.2024)

İmza

Prof. Çağhan ADAR  
Müdür

## EK-2: BİRİM YÖNETİM KURULU

Oy birliği ile karar verilmiştir.

Prof. Çağhan ADAR  
BAŞKAN

Doç. Dr. Seyhan CANYAKAN  
ÜYE

Doç. Dr. Duygu S. ATILGAN  
ÜYE

Dr.Öğr. Üy. Sami Emrah GEREKTEN  
ÜYE

Dr. Öğr. Üy. Safiye YAĞCI  
ÜYE

Öğr. Grv. Hakan AKDENİZ  
ÜYE

Dr. Öğr. Üy. Fakı Can YÜRÜK  
ÜYE  
Raporlu

Kevser YILMAZ  
RAPORTÖR

### 2023 Birim Faaliyet Raporunu Hazırlayan Personel

<u>Adı Soyadı</u>	<u>Unvanı /Görevİletİşim Bilgileri</u>	
Prof. Çağhan ADAR	Harcama Yetkilisi/Müdür	0.272.22812629
Dr.Öğr.Üyesi Fakı Canı YÜRÜK	Müdür Yardımcısı/	0.272.22812629
Öğr. Gör. Hakan AKDENİZ	Müdür Yardımcısı	0.272.22812629
Kevser YILMAZ	Yüksekokul Sekreteri	0.272.22812629
Ayşegül ÖKSÜM	Bil.İşlt /Personel İş./ Bölüm Sek.	0.272.22812629
Balı İbrahim BARIŞ	Sağlık Tek/ Tahakkuk	0.272.22812629
Y.A.Rüştü BENZEŞ	Bil.İşlt / Taşınır Kay. Yet.	0.272.22812629
Nezire SARLIK	Bil.İşlt/ Öğrenci İşleri	0.272.22812629