

Öz Değerlendirme Raporu

AFYON KOCATEPE ÜNİVERSİTESİ TÜRK SANAT MÜZİĞİ BÖLÜMÜ SES EĞİTİM ASD. PR.

Doç. Yıldırım AKTAŞ (Başkan)

Dr. Öğr. Üy. Safiye YAĞCI (Üye)

Öğr. Gör. Tunisa YEŞİLÇAY (Üye)

TÜRK SANAT MÜZİĞİ SES EĞİTİMİ ANASANAT DALI

ÖZ DEĞERLENDİRME ÖLÇÜTLERİ

0.1-PROGRAMA AİT BİLGİLER

Yirmi bir yeni üniversite ile birlikte 3 Temmuz 1992 tarih ve 3837 sayılı Kanunla kurulan Afyon Kocatepe Üniversitesi'nde eğitim-öğretim faaliyetlerine 10 Kasım 1992 tarihinde başlanmıştır. Ancak üniversitenin tarihi, o dönemde Eskişehir İktisadi ve Ticari İlimler Akademisi'ne bağlı olarak kurulan Afyonkarahisar Maliye Muhasebe Yüksekokulunun açıldığı 1974 yılına dayanmaktadır. Afyonkarahisar Maliye Muhasebe Yüksekokulu, 1987 yılında Anadolu Üniversitesi'ne bağlı Afyonkarahisar İktisadi ve İdari Bilimler Fakültesi haline dönüştürülmüştür. Bu fakülte, kuruluşu sırasında Afyon Kocatepe Üniversitesi'ne bağlanmıştır. Ege Üniversitesi'ne bağlı Uşak Meslek Yüksekokulu, Anadolu Üniversitesi'ne bağlı Afyonkarahisar Meslek Yüksekokulu ile Bolvadin Meslek Yüksekokulu da kuruluşları sırasında Afyon Kocatepe Üniversitesi'ne bağlanmıştır. Ayrıca 1992 yılında Afyonkarahisar il merkezinde Afyonkarahisar Atatürk Sağlık Hizmetleri Meslek Yüksekokulu açılmıştır. Afyon Kocatepe Üniversitesi'ne bağlanan bu birimler dışında Afyonkarahisar'da Fen- Edebiyat Fakültesi, Teknik Eğitim Fakültesi ve Sosyal Bilimler Enstitüsü ile Fen Bilimleri Enstitüsü kurulmuştur. 1993-1994 öğretim yılı başlamadan Yükseköğretim Kurulu Başkanlığı'nın izniyle Afyonkarahisar ilinin Dinar, Emirdağ, Sandıklı, Şuhut ilçelerinde meslek yüksekokulu açılmıştır. 1994-1995 öğretim yılında Afyonkarahisar'ın Çay ve İncehisar ilçelerinde meslek yüksekokulu kurulmuştur. 1995-1996 öğretim yılında Sultandağı Meslek Yüksekokulu açılmıştır. 1996-1997 öğretim yılında Afyonkarahisar'da Veteriner Fakültesinin yanı sıra Afyonkarahisar Sağlık Yüksekokulu açılmıştır. 1998 yılında Afyonkarahisar'da Tıp Fakültesi açılmıştır. **1999 yılında Afyonkarahisar'da Devlet Konservatuvarı**, 2004 yılında Yabancı Diller Yüksekokulu kurulmuştur. Afyon Kocatepe Üniversitesine bağlı yeni fakülte, enstitü ve yüksekokullar kurulmasına ilişkin kanun, 16 Ocak 2001 tarih ve 24289 sayılı Resmi Gazete'de yayımlanarak yürürlüğe girmiştir. Bu kanunla Afyonkarahisar'da Eğitim Fakültesi, Mühendislik Fakültesi, Güzel Sanatlar Fakültesi, Beden Eğitimi ve Spor Yüksekokulu ve Sağlık Bilimleri Enstitüsü açılmıştır. Covid-19 Pandemi sürecinde üniversitemizdeki tüm eğitim süreçlerinde uygulanmak zorunda kalınan uzaktan eğitim sistemi sebebiyle yapılan çalışmalar kapsamında, 22 Temmuz 2020 tarih ve 31193 sayılı Resmi Gazete'de yayımlanan yönetmelik ile Afyon Kocatepe Üniversitesi Uzaktan Eğitim Uygulama ve Araştırma Merkezi kurulmuştur. Afyon Kocatepe Üniversitesi (AKÜ) Senatosunun önerisi ve Yükseköğretim Kurulunun tavsiyesiyle Bolvadin Uygulamalı Bilimler Yüksekokulu (BUBYO), 21 Mayıs 2021 tarihli ve 31487 sayılı Resmi Gazetenin 4000 karar sayısı ile Bolvadin Uygulamalı Bilimler Fakültesine dönüştürüldü. Cumhurbaşkanı Sayın Recep Tayyip Erdoğan'ın imzası ile yayımlanan karara göre Afyon Kocatepe Üniversitesinin 5 yüksekokulundan biri olan BUBYO, Bolvadin Uygulamalı Bilimler Fakültesi olarak AKÜ'nün açılan 13.fakültesi oldu. Bugün itibariyle Afyon Kocatepe Üniversitesi; 13 fakülte, 5 enstitü, 4 yüksekokul, 1 devlet konservatuvarı ve 14 meslek yüksekokulu ile eğitim-öğretime devam etmektedir. Devlet Konservatuvarının Türk Sanat Müziği Ses Eğitim ASD. da kadrolu olarak görev yapan 2 öğretim üyesi, öğretim görevlisi görevlisi olmak üzere 5 Akademisyen bulunmaktadır. Türk Sanat Müziği Bölümü, Ses Eğitim ASD. nın Eğitim ve öğretim süresi 4 yıl'dır. Anasanat Dalına öğrenci alımına 2001-2002 öğretim yılında başlanmış olup bölüm ilk mezunlarını 2004-2005 eğitim- öğretim yılında vermiştir. Tüm fakültelerin Ahmet Necdet Sezer Kampüsü içerisinde yer alması öğretim elemanlarının fakülteye erişimini kolaylaştırmaktadır.

1. ÖĞRENCİLER

1.1-Programa kabul edilen öğrenciler, programın kazandırmayı hedeflediği çıktıları (bilgi, beceri ve davranışları) öngörülen süre de edinebilecek altyapıya sahip olmalıdır. Öğrencilerin kabulünde göz önüne alınan göstergeler izlenmeli ve bunların yıllara göre gelişimi değerlendirilmelidir.

1.1.1. Programa hangi nitelikte öğrenci kabul edildiğini açıklayınız.

Afyon Kocatepe Üniversitesi, Devlet Konservatuarı, Türk Sanat Müziği Bölümü, Ses Eğitimi A.S.D. Programına öğrenci kaydı, Öğrenci Seçme ve Yerleştirme Merkezi (ÖSYM) tarafından uygulanan merkezi sınav sonuçlarından, Üniversitemizin belirlemiş olduğu taban puanını geçen öğrencilerin, Özel Yetenek Sınavından aldıkları puanlarına göre bölümümüze yerleştirilen öğrencilerin kesin kayıtları. Yüksek Öğretim Kurulu (YÖK), ÖSYM ve Rektörlük tarafından belirlenen ilkeler (2547 Sayılı Yükseköğretim Kanununun Eğitim ve Öğretim ile İlgili Yükseköğretime Giriş Maddeleri) uyarınca istenen belgelerle, her yıl belirlenen ve ilan edilen tarihlerde, Öğrenci Daire Başkanlığı tarafından yürütülmektedir. Kayıt için zamanında başvurmayan veya gerekli belgeleri zamanında sağlamayan öğrenciler kayıt hakkını kaybetmektedirler. Kayıt için sunulan belgelerde eksiklik veya tahrifat olduğunun belirlenmesi, öğrencinin başka bir yükseköğretim kurumuna kayıtlı olması veya başka bir yükseköğretim kurumunda çıkarma cezası aşmış olması hallerinde, kesin kayıt yapılmış olsa bile kayıt iptal edilmektedir. Ayrıca öğrenciler kayıt işlemlerini kendileri E-devlet üzerinden gerçekleştirebilmektedirler. Yabancı öğrencilerin bölüme kabulü "Afyon Kocatepe Üniversitesi Uluslararası Öğrenci Kabul Yönergesi" esaslarına göre yapılmaktadır.

Son beş yılda programa alınan program öğrencisi ve mezun sayılarını gösteren Tablo 1.1'i doldurunuz.

Tablo 1.1. Programa Alınan Öğrenci ve Programdan Mezun Sayıları

Öğrenci / Mezun	[4.sınıfların programa girdiği yıl] (2019)	[3.sınıfların programa girdiği yıl] (2020)	[2.sınıfların programa girdiği yıl] (2021)	[1.sınıfların programa girdiği yıl] (2022)	[İçinde bulunulan yıl] (2023)
Hazırlık Öğrencisi	-	-	-	-	-
Öğrenci	10	12	11	13	17
Mezun	5	9	7	-	

1.1.2. Tablo 1.2'e son beş yıla ilişkin kontenjanları, programa yeni kayıt yaptıran öğrencilerin sayılarını, giriş puanlarını ve başarı sırasını yazınız.

Tablo 1.2 Lisans Öğrencilerinin Giriş Derecelerine İlişkin Bilgi

Akademik Yıl ¹	Kontenjan	Kayıt Yaptıran Öğrenci Sayısı	Giriş Puanı		Giriş Başarı Sırası		Yerleştirme puan türü
			En yüksek	En düşük	En yüksek	En düşük	
[İçinde bulunulan akademik yıl] (2023)	20	15					
[1 önceki yıl] (2022)	15	13					
[2 önceki yıl] (2021)	20	11					
[3 önceki yıl] (2020)	20	10					
[4 önceki yıl] (2019)	20	12					

¹İçinde bulunulan yıl dahil, son beş yıl için veriniz.

1.1.3. Kontenjanlar ve programa kabul edilen öğrenci sayılarıyla bu öğrencilerle ilgili göstergelerin yıllara göre değişiminin bir değerlendirmesini veriniz. Programa kabul edilen

öğrencilerin, programın kazandırmayı hedeflediği çıktıları (bilgi, beceri ve davranışları) öngörülen sürede edinebilecek altyapıya ne düzeyde sahip olduklarının bir değerlendirilmesini veriniz.

2018 yılında kontenjanın %70'i, 2019 yılında kontenjanın %80'i, 2020 yılında kontenjanın %60'ı, 2021 yılında kontenjanın %95'si ve 2022 yılında kontenjanın %65'ini doldurulmuştur. Programın öğrenciye kazandırmayı hedeflediği çıktılar, öğrencilerin en iyi düzeyde yetişmeleri doğrultusunda hazırlanmıştır. Bu doğrultuda verilen ders içerikleri oldukça zengin ve alt yapıyı iyi bir şekilde inşa etmeye uygundur.

1.1.4. Programa kabul edilen öğrenciler için hazırlık sınıfı varsa, bu uygulamayla ilgili düzenlemeleri açıklayınız ve program öğrencilerinin hazırlık sınıfındaki başarı durumuna ilişkin istatistiksel bilgi veriniz. Bu amaçla tablo kullanabilirsiniz.

Programın hazırlık sınıfı yoktur.

1.2. Yatay ve dikey geçişle öğrenci kabulü, çift ana dal, yan dal ve öğrenci değişimi uygulamaları ile başka kurumlarda ve/veya programlarda alınmış dersler ve kazanılmış kredilerin değerlendirilmesinde uygulanan politikalar ayrıntılı olarak tanımlanmış ve uygulanıyor olmalıdır.

Programda dikey geçiş, çift ana dal, yan dal uygulamaları yoktur. Bu zamana kadar yatay geçişle programa dahil olan öğrencimiz olmamıştır. Erasmus Programıyla öğrenci değişim uygulaması kapsamında yurtdışına giden öğrencimiz olmamıştır. Öğrenci değişim uygulaması kapsamında Anasanat Dalına gelen öğrenci olmamıştır. Bu değişim programlarında üniversite senatosunun onayladığı müfredat ve üniversitenin eğitim öğretim yönergesi ve öğrenci değişim ile ilgili tüm yönergeler özenle ve önemle dikkate alınıp uygulanmaktadır.

1.2.1 Tablo 1.3'ü son beş yıl için doldurunuz.

Tablo 1.3 Yatay Geçiş, Dikey Geçiş ve Çift Anadal Bilgileri

Akademik Yıl ^{1,2}	Programa Yatay Geçiş Yapan Öğrenci Sayısı	Programa Dikey Geçiş Yapan Öğrenci Sayısı	Programda Çift Anadala Başlamış Olan Başka Bölümün Öğrenci Sayısı	Başka Bölümlerde Çift Anadala Başlamış Olan Program Öğrenci Sayısı
[İçinde bulunulan akademik yıl] (2023)	-	-	-	-
[1 önceki yıl] (2022)	-	-	-	-
[2 önceki yıl] (2021)	-	-	-	-
[3 önceki yıl] (2020)	-	-	-	-
[4 önceki yıl] (2019)	-	-	-	-

¹İçinde bulunulan yıl dahil, son beş yıl için veriniz.

²Sayılar ilgili akademik yılda geçiş yapmış ya da çift anadala başlamış olan öğrenci sayılarıdır.

1.2.2 Yatay geçiş, dikey geçiş, çift anadal ve yandal uygulamaları ile başka programlarda ve/veya kurumlarda alınmış dersler ve kazanılmış kredilerin değerlendirilmesinde uygulanan politikaları özetleyiniz ve bu politikaların nasıl uygulandığını açıklayınız.

Tablo 1.4 Muafiyet ve İntibak Not Dönüşüm Tablosu

Üniversite Başarı Katsayısı	Üniversite Başarı Notu	Diğer Karşılıklar				Üniversite Başarı Notu Aralığı
4,0	AA	5	A	Mükemmel / Excellent	> 3,50	90 – 100
3,5	BA	4	B	Pekiyi / Very Good	3,25 – 3,50	85 – 89
3,0	BB	3	C	İyi / Good	2,75 – 3,24	75 – 84
2,5	CB	2	D	Orta / Good Satisfactory	2,50 – 2,74	70 – 74
2,0	CC	1	E	Geçer / Satisfactory	2,00 – 2,49	60 – 69
1,5	DC			Şartlı Geçer / Pass / Sufficient	1,50 – 1,99	50 – 59
1,0	DD			Başarısız / Fail	1,00 – 1,49	40 – 49
0,5	FD			Başarısız / Fail	0,50 – 0,99	30 – 39
0,0	FF		FX-F	Başarısız / Fail	< 0,50	0 – 29

Yatay geçiş, dikey geçiş, çift anadal ve yandal uygulamaları ile başka programlarda ve/veya kurumlarda alınmış dersler ve kazanılmış kredilerin değerlendirilmesinde üniversite senatosunun onayladığı müfredat ve üniversitenin eğitim öğretim yönergesi ve öğrenci değişim ile ilgili tüm yönergeler özenle ve önemle dikkate alınıp uygulanmaktadır.

1.3-Kurum ve/veya program tarafından başka kurumlarla yapılacak anlaşmalar ve kurulacak ortaklıklar ile öğrenci hareketliliğini teşvik edecek ve sağlayacak önlemler alınmalıdır.

1.3.1 Kurum ve/veya program tarafından başka kurumlarla yapılan anlaşmalar ve kurulan ortaklıkları belirtiniz.

Öğrenci hareketliliğini teşvik edecek düzenlemeler AKÜ Uluslararası ilişkiler Araştırma ve Uygulama Merkezi tarafından öğrenci hareketliliği programları hakkında her yıl bilgilendirme seminerleri düzenlenmektedir. Bu seminerlerde Erasmus programı anlatılmakta ve izlenecek süreçler hakkında bilgiler verilmektedir. Erasmus kapsamında Devlet Konservatuvarı Koordinatörü tarafından bilgilendirme toplantıları düzenlenmektedir. Ses eğitimi Anasanat Dalı olarak Erasmus değişim programı dışında herhangi bir ortaklığımız veya anlaşmamız bulunmamaktadır. Fakat bununla ilgili gerekli çalışmalar başlatılacaktır.

Tablo 1.5 Lisans Düzeyinde Erasmus Anlaşması Bulunan Üniversiteler

Üniversite	Ülke
Anton Bruckner Privatuniversität Für Musik und Tanz	Avusturya
National Academy of Music "Prof. Pancho Vladigerov" Sofia	Bulgaristan
University of Tartu	Estonya
Conservatorio Superior de Musica Manuel Massotti Littel	İspanya

Luigi Cherubini Conservatory of Music	İtalya
Lithuanian University of Educational Sciences	Litvanya
Szczecin Academy of Art	Polonya
University of Nis	Sırbistan
Baku Music Academy	Azerbaycan

Tablo 1.6 Lisansüstü Düzeyde Erasmus Anlaşması Bulunan Üniversiteler

Üniversite	Ülke
Anton Bruckner Privatuniversität für Musik und Tanz	Avusturya
National Academy of Music "Prof. Pancho Vladigerov" Sofia	Bulgaristan
University of Tartu	Estonya
Conservatorio Superior de Musica Manuel Massotti Littel	İspanya
Luigi Cherubini Conservatory of Music	İtalya
Lithuanian University of Educational Sciences	Litvanya
Szczecin Academy of Art	Polonya
University of Nis	Sırbistan
Baku Music Academy	Azerbaycan

1.3.2 Öğrenci hareketliliğini teşvik edecek ve sağlayacak düzenlemeleri özetleyiniz.

Tablo 1.7 Erasmus Bilgilendirme Toplantıları

Toplantı Konusu	Tarih	Yer
Erasmus Bilgilendirme Toplantısı	Şubat 2023	Devlet Konservatuvarı Konser Salonu

1.3.3 Değişim programlarından yararlanan öğrenciler hakkında sayısal ve niteliksel bilgi veriniz.

Tablo 1.8 Erasmus Programı Kapsamında Giden Öğrenci Hareketliliği

Gittiği ülke ve üniversite	Giden öğrenci bilgileri		
	Program	Sınıf	Sayı
Toplam			

Tablo 1.9 Erasmus Programı Kapsamında Gelen Öğrenci Hareketliliği

Geldiği ülke ve üniversite	Gelen öğrenci bilgileri		
	Program	Sınıf	Sayı
-	-	-	-
Toplam			-

Tablo 1.10 Farabi Programı Kapsamında Giden Öğrenci Hareketliliği

Gittiği üniversite	Giden öğrenci bilgileri		
	Program	Sınıf	Sayı
-	-	-	-
Toplam			-

Tablo 1.11 Farabi Programı Kapsamında Gelen Öğrenci Hareketliliği

Geldiği üniversite	Gelen öğrenci bilgileri		
	Program	Sınıf	Sayı
-	-	-	-
Toplam			-

1.4-Öğrencileri ders ve kariyer planlaması konularında yönlendirecek danışmanlık hizmeti verilmelidir.

1.4.1 Öğrencileri ders ve kariyer planlaması konularında yönlendiren ve öğrencinin gelişiminin izlenmesini sağlayan danışmanlık hizmetlerini özetleyiniz.

Programın öğrencilerine 4 yıl boyunca danışmanlık hizmeti verilmektedir. Kayıt zamanlarında öğrencilerin ders seçimleri dikkatle takip edilmekte ve herhangi bir yanlış veya eksik ders seçiminde öğrenci ile bizzat iletişime geçilerek düzeltilmesi istenmektedir. Kayıt tarihlerini geciktiren veya unutan öğrenciler bizzat uyarılmaktadır. 4 yıl eğitim süresi içerisinde öğrencilere ilk yıllarında oryantasyon toplantısı ile kariyer planları ile ilgili bilgiler verilmektedir. Onun dışında her sınıf ile yeni dönem başlarında toplantı yapılarak kariyer planlaması hakkında bilgiler paylaşmakta ve yönlendirmeler yapılmaktadır.

1.4.2 Öğretim üyelerinin danışmanlık hizmetlerine katkılarını sayısal ve niteliksel olarak açıklayınız.

Tablo 1.12 Giriş Yılına Göre Öğrenci Danışmanlıklarının Dağılımı

ÖĞRENCİ DANIŞMANLIKLARI		
GİRİŞ YILI	DANIŞMAN	SAYI
2023	Yıldırım AKTAŞ	15
2022	Safiye YAĞCI	9
2021	Tunisa YEŞİLÇAY	8
2020	R. Semih ŞENYAYLA	7
ARTIK YIL	Yıldırım AKTAŞ	8

1.5-Öğrencilerin program kapsamındaki tüm dersler ve diğer etkinliklerdeki başarıları şeffaf, adil ve tutarlı yöntemlerle ölçülmeli ve değerlendirilmelidir.

1.5.1 Öğrencilerin derslerdeki ve diğer etkinliklerdeki başarılarının hangi yöntemlerle ölçüldüğünü ve değerlendirildiğini özetleyiniz.

Öğrencilerin derslerdeki başarıları sınav, ödev, sunum ve proje ödevleri, konserler gibi araçlarla ölçülmektedir. Öğrencilerin derslerdeki başarılarının değerlendirilmesinde hangi araçların kullanılacağı ve ağırlıklarının ne kadar olacağı dersi verecek öğretim elemanı tarafından belirlenmekte ve öğrenciye bilgi verilmektedir. Program dâhilince öğrenciler tüm derslerin vize ve final sınavlarında dönem boyunca işlenen konular hakkında sorumlu olmaktadır. Konular dışında ders devamlılığı ve derse katılım göstermesi de göz önünde bulundurulmuş bir husustur. Final zamanında tüm uygulamalı derslerin sınavları için en az 3 kişiden oluşan jüri, teorik derslerin sınavlarında ise en az 2 kişiden oluşturulan jüri ile sınavlar yapılmaktadır. Başarı ölçme ve değerlendirme yöntemleri AKÜ Ön lisans ve Lisans Eğitim Öğretim ve Sınav Yönetmeliği Esaslarına göre değerlendirilmektedir.

1.5.2 Bu yöntemlerin şeffaf, adil ve tutarlı nitelikte olduğunu gerekçeleriyle açıklayınız.

Final zamanında tüm uygulamalı derslerin sınavları için en az 3 kişiden oluşan jüri, teorik derslerin sınavlarında ise en az 2 kişiden oluşturulan jüri ile sınavlar yapılmaktadır. Başarı ölçme ve değerlendirme yöntemleri AKÜ Önlisans ve Lisans Eğitim Öğretim ve Sınav Yönetmeliği Esaslarına göre

değerlendirilmektedir.

1.6-Öğrencilerin mezuniyetlerine karar verebilmek için, programın gerektirdiği tüm koşulların yerine getirildiğini belirleyecek güvenilir yöntemler geliştirilmiş ve uygulanıyor olmalıdır.

1.6.1 Programdaki öğrenci ve mezun sayılarının yıllara göre değişimini gösteren Tablo 1.4'ü doldurunuz.

Tablo 1.13 Öğrenci ve Mezun Sayıları

Akademik Yıl ¹	Hazırlık	Sınıf ²				Öğrenci Sayıları ³			Mezun Sayıları ³		
		1.	2.	3.	4.	L	YL	D	L	YL	D
[İçinde bulunulan akademik yıl] (2023)	-	15	10	7	6	36	1	-	6	-	-
[1 önceki yıl] (2022)	-	8	7	6	8	31	8	-	8	-	-
[2 önceki yıl] (2021)	-	8	6	9	10	35	5	-	10	-	-
[3 önceki yıl] (2020)	-	11	8	9	12	40	3	-	12	-	-
[4 önceki yıl] (2019)	-	10	9	10	9	98	3	-	9	-	-

¹İçinde bulunulan yıl dahil, son beş yıl için veriniz.

²Kurumca tanımlanan "sınıf" kavramını burada açıklayınız.

³L: Lisans, YL: Yüksek Lisans, D: Doktora

Ses Eğitim ASD. Programına özel yüksek lisans ve doktora programı yoktur. Müzik Anasanat Dalı altında yüksek lisans ve sanatta yeterlik olarak genel bir program mevcuttur ve her bölüm ve daldan öğrenci kabul edilmektedir.

1.6.2 Öğrencilerin mezuniyetlerine karar vermek ve programın gerektirdiği tüm koşulları yerine getirdiklerini belirlemek için kullanılan yöntem(ler)i özetleyiniz.

Mezuniyet Belirleme Yöntemleri

Öğrencilerin mezuniyet karar süreci Afyon Kocatepe Üniversitesi Önlisans ve Lisans Eğitim Öğretim Sınav Yönetmeliğinin, Diploma, Diploma Eki ve Diğer Belgelerin Düzenlenmesine İlişkin Yönergeye göre düzenlenmektedir. Bu kapsamda;Bölüm ve programın yükümlülüklerini yerine getiren ve mezuniyetine hak kazanan öğrencilerin seçimi Öğrenci Bilgi Sistemi (OBS) üzerinden yapılır. OBS üzerinden mezun onayı alınamayan hallerde ilişik kesme işleminin manuel olarak belge düzenlenmesi ve onay verecek birim sorumluların isim ve imzalarının bulunması gerekmektedir.

1. Mezuniyete onay verecek bölüm/program sorumluları OBS üzerinde tanımlanır, tanımlanan onay birimlerince mezuniyet onay iş emi gerçekleştirilir.

2. Mezuniyet onay işlemi sona eren öğrenciler için ilgili birimlerce düzenlenen transkript ve diploma föyleri, oluşturulur.

3. Mezuniyet Komisyonunca incelenerek "Mezuniyet Komisyon Raporu" düzenlenir. Enstitülerde ise Enstitünün Yönetim Kurulu kararına istinaden transkript ve diploma föyleri düzenlenir.

4. Mezuniyet Komisyon Raporu, transkript ve diploma föyü diploma basımı için Öğrenci İşleri Daire Başkanlığına gönderilir. Birimlerinden OBS üzerinde alınan "ilişik kesme" belgeleri iki nüsha olarak düzenlenir. Belge üzerindeki imzalar tamamlandıktan sonra bir belge öğrenciye verilir. İkinci nüsha ilgili birimce dönem itibarıyla arşivlenir ve imha edilmez. Enstitülerde

ilişik kesme işlemlerinde, ilgili enstitünün ilişik kesme belgesi kullanılır. İlişik kesme belgesi ile başvuran mezuna diploması vb. belgeleri verilir.

1.6.3 Bu yöntem(ler)in güvenilir olduğunu gerekçeleriyle açıklayınız.

Mezuniyet Belirleme Yönteminin Güvenilirliği:

Afyon Kocatepe Üniversitesi Önlisans ve Lisans Eğitim-Öğretim ve Sınav Yönetmeliği beşinci bölüm diploma ile ilgili yönetmelik maddelerine ve Afyon Kocatepe Üniversitesi Diploma, Diploma Eki ve Diğer Belgelerin Düzenlenmesine İlişkin Yönerge'ye ilave olarak öğrenci işleri tarafından öğrenci bilgi sistem programında yer alan mezun adayların işlemlerinde;

1. AGNO kontrolü,
2. Kredi kontrolü,
3. AKTS kontrolü, zorunlu ders kontrolü,
4. Seçmeli ders kontrolü,

5. Başarısız ders kontrolü yapılır ve mezun öğrencilerin listesi oluşturulur. Mezun listesinin oluşturulmasında otomasyon kullanılması tüm öğrenciler için eşit ve güvenilir bir sonuç ortaya çıkartmaktadır. Mezun öğrencilerin listesi öğrencilerin akademik danışmanına öğrenci bilgi sistemi üzerinden gönderilmektedir ve danışman tarafından öğrencilerin mezuniyet şartlarını sağladığına dair onay alınmaktadır. Onaylanan öğrenciler transkriptleri ile birlikte bölüm yönetim kurulunun onayının alınması için bölüme gönderilmektedir. Bölüm yönetim kurulu kararı ile öğrencilerin mezuniyetlerine karar verilmektedir. Sonuç olarak, mezun öğrencilerin belirlenmesi için otomasyon programının kullanılması, akademik danışman onayının alınması ve yönetim kurulu kararının alınması mezuniyet koşullarının sağlanması için güvenilirliği artırmaktadır. Programın öğrencileri her dönem sonunda uygulamalı derslerin sınavlarında kendilerinden istenen sınav repertuarını ortaya koyması ve bunu jüri heyeti karşısında gerçekleştirilmeleri istenmektedir.

1- PROGRAM EĞİTİM AMAÇLARI

Program Eğitim Amaçları: Program mezunlarının yakın bir gelecekte erişmeleri istenen kariyer hedefleri ve mesleki beklentilerdir (FEDEK, 2017; MÜDEK, 2019).

Bir programın eğitsel misyonunu nasıl planlamayı sağladığını ve paydaşlarının gereksinimlerini nasıl karşılayacağını bildiren açık ve genel ifadelerdir. Programın eğitim amaçları, mezunların bir programı bitirmelerini izleyen birkaç yıl içinde gerçekleştirmeleri beklenenleri tanımlayan ifadelerdir (YÖKAK, 2019).

2.1-Değerlendirilecek her program için program eğitim amaçları tanımlanmış olmalıdır.

2.1.1 Programın eğitim amaçlarını burada listeleyiniz.

Programın eğitim amaçları; Türk Sanat Müziği repertuarında belli bir düzeye ulaşmış olmak, hem çalgı hem de ses için eşlik yapabilecek seviyeye ulaşmış olmak, alanındaki güncel bilgilere sahip olmak, alanında karşılaştığı problem ve sorunlara çözüm getirebilmek, özel okullarda öğretmenlik yapabilecek yeterliliğe sahip olmak, formasyon aldıkları taktirde devlet okullarında öğretmenlik yapabilecek alan hakimiyetine sahip olmak, özel ve devlete bağlı müzik dershanelerinde müzik eğitmenliği yapabilecek donanıma sahip olmak, popüler ve güncel canlı müzik sektöründe yer almak.

Tablo 2.1.1 Program Eğitim Amaçları

No	Program Eğitim Amaçları
PEA1	Sanat kültürü ve estetik konularına ilişkin bilgiye sahiptir.
PEA2	İlgili sanat alanına özgü sanat tarihi konusunda bilgi sahibidir.
PEA3	Sanat ve tasarım materyalleri bilgisine sahiptir.
PEA4	Kuram ve uygulama bütünlüğü sağlar.
PEA5	İlgili sanat alanına ilişkin yöntem ve teknikleri kullanır.
PEA6	Tek başına, bağımsız olarak ve/veya grup içinde uyumlu ve üretken olarak çalışır.
PEA7	Proje süreçleri içinde etkin olarak yer alır
PEA8	Alanıyla ilgili özgün yapıtlarını toplumla paylaşır ve sonuçlarını değerlendirir.
PEA9	Kendi çalışmalarını sorgular
PEA10	Çözümleyici ve eleştirel düşünür.
PEA11	Yaşam boyu öğrenme kavramını özümser.

PEA12	Hedef kitlesini tanımlayarak alanı ile ilgili çalışmaları paylaşır.
PEA13	Çalışmalarını topluma anlatabilecek iletişim becerisine sahiptir.
PEA14	Alanı ile ilgili konuları uzman ya da uzman olmayan kişilere görsel, yazılı ve sözlü iletişim yöntemlerini kullanarak etkin ve doğru olarak aktarır.
PEA15	Sanat ve tasarım konusunda ulusal ve uluslararası değerlerin farkındadır.

2.2-Bu amaçlar; programın mezunlarının yakın bir gelecekte erişmeleri istenen kariyer hedefleri ve mesleki beklentiler tanımına uymalıdır.

2.2.1 Program eğitim amaçları ilgili akreditasyon kuruluşunun (MÜDEK, TEPDAD, FEDEK, VEDEK, EPDAD, HEPDAK, İLAD-İLEDAK, SABAK, TUADER-TURAK, ECZAKDER ve TPD) tanımına uymalı ve mezunların bilgi, beceri ve davranışlarını ifade eden bireysel nitelikler içermemelidir. "Yakın gelecek"ten kasıt, 3-5 yıl süresinde bir zamandır. Program eğitim amaçlarının yazım şekli bölüm özgevreği (misyonu) şeklinde değil, program mezunlarının kariyerlerine odaklı olmalıdır.

Ses Eğitim ASD. mezun öğrencilerinin kariyer hedefleri ve mesleki beklentileri aşağıdaki gibidir:

- Mezunlarımız meslek hayatında teknolojik, sosyal ve etik şartları gözeterek müzik, eğitim-öğretim ve performans sektörlerinde, kamu ve özel kuruluşlarda görev alırlar.
- Program mezunları TRT, Kültür bakanlığı korolarında yorumculuk, solistlik, müzik öğretmenliği, müzik dershanelerinde eğitimlik, Ses Eğitim dersi eğitimliği, popüler ve güncel canlı müzik icracısı, orkestra sanatçısı, solistlik gibi görevlerde etkin bir lider ve uyumlu bir takım üyesi olarak meslek hayatını sürdürürler.
- Mezunlarımız sürekli eğitim anlayışı ile akademik gelişimlerine devam eder ve kamu ve üniversitelerin ihtiyaç duyduğu alanlarda başarılı bir şekilde görev alırlar.

2.3-Kurumun, fakültenin ve bölümün özgevreleriyle (misyonu) uyumlu olmalıdır.

2.3.1 Kurumun, fakültenin ve bölümün özgevre(ler)i (misyonu) varsa, bunları veriniz.

AKÜ Devlet Konservatuvarı'nın misyonu , "Geleceğimizin teminatı olan çocuklarımızı ve gençlerimizi emanet edebileceğimiz; çağdaş, dinamik, kendine güvenen, sağlıklı ve yaşam kalitesi yüksek, sorumluluk sahibi, müzik bilimlerine hizmet eden sanatçılar yetiştirmek" olarak açıklanmaktadır.

2.3.2 Bu özgevrelerin (misyonun) nerede yayımlanmış olduklarını belirtiniz.

AKÜ Devlet Konservatuvarı'nın misyonu konservatuvarın kendi sitesinde yayımlanmıştır. (<https://konservatuvar.aku.edu.tr/misyon-ve-vizyonumuz/>)

2.3.3 Program eğitim amaçlarının kurumun, fakültenin ve bölümün özgevreleriyle (misyonuyla) ne ölçüde uyumlu olduğunu ayrı ayrı irdeleyiniz. Program eğitim amaçlarının bileşenleriyle, kurumun, fakültenin ve bölümün özgevrelerinin (misyonunun) bileşenleri aralarındaki çapraz ilişkileri açıklayınız. Bu amaçla tablo(lar) kullanmanız önerilir.

Tablo 2.2 Program Eğitim Amaçlarının Kurum, Fakülte, Bölüm Vizyon ve Misyonu ile Uyumunu

	AFYON KOCATEPE ÜNİVERSİTESİ		DEVLET KONSERVATUVARI		SES EĞİTİMİ ASD. BÖLÜMÜ	
	Misyon	Vizyon	Misyon	Vizyon	Misyon	Vizyon
Program Eğitim Amaçları (PEA)	Evrensel düzeyde bilimsel bilgi üretmek, mesleki açıdan çağdaşlarıyla rekabet edebilen, nitelikli bireyler yetiştirmek ve bölgesel kalkınmaya katkı sağlamak.	Bilimsel araştırma ve eğitim faaliyetlerinde kaliteyi sürekli artırarak bölgesel kalkınmaya katkı sunan, yenilikçi projelerle ulusal düzeyde girişimci üniversiteler arasında yer almak ve uzun vadede uluslararası tanınır bir üniversite haline gelmektir.	Geleceğimizin teminatı olan çocuklarımızı ve gençlerimizi emanet edebileceğimiz; çağdaş, dinamik, kendine güvenen, sağlıklı ve yaşam kalitesi yüksek, sorumluluk sahibi, müzik bilimlerine hizmet eden sanatçılar yetiştirmektir.	Atatürk İlkelerine bağlı, çağdaş, dinamik, özgür düşünen, kendine güvenen, sorumluluk sahibi gençler yetiştirmek; eğitim-öğretim ve araştırma-geliştirme faaliyetlerinin yanı sıra topluma hizmet vermek; katılıma, paylaşıma ve takım çalışmasına dayalı kurum kültürü ile bilim dünyasına hizmet vermektir.	Kurumsal yöneticiliğini yaptığımız Yüksek Lisans ve Sanatta Yeterlik programları ile öğrencilerimiz için “akademisyen olma” fırsatları verebilmek. Atatürk’ün Cumhuriyet ve kültür politikaları doğrultusunda eğitim verebilmek.	Öğrencilerimize mezuniyet sonrasında; eğitim, icra, araştırma ve besteleme boyutlarında kendilerini yönlendirebilir istihdam imkânı verebilmek.
PEA1.	ilişkili	Uzak ilişkili	ilişkili	ilişkili	ilişkili	ilişkili
PEA2.	ilişkili	Uzak ilişkili	ilişkili	ilişkili	ilişkili	ilişkili
PEA3.	Uzak ilişkili	Uzak ilişkili	ilişkili	ilişkili	ilişkili	ilişkili
PEA4.	ilişkili	Uzak ilişkili	ilişkili	ilişkili	ilişkili	ilişkili
PEA5.	ilişkili	Uzak ilişkili	ilişkili	ilişkili	ilişkili	ilişkili
PEA6.	Uzak ilişkili	ilişkili	ilişkili	ilişkili	ilişkili	ilişkili

2.4-Programın çeşitli iç ve dış paydaşlarını sürece dahil ederek belirlenmelidir.

Programın iç paydaşlarından olan lisans öğrencilerimiz düzenli olarak konservatuvar bünyesinde yapılan etkinliklerde yer almaktadırlar. Diğer bir iç paydaş olan AKÜ Devlet Konservatuvarı Mezunlar Derneği, Türk müziği Topluluğu, yapılan birçok etkinlikte destek vermektedir.

Programın dış paydaşlarından olan mezun öğrencilerimiz, konserler vermekte ve ortak çalışmalarda yer almaktadırlar. Başka bir dış paydaş olan Afyonkarahisar Güzel Sanatlar Lisesiyle karşılıklı ortak çalışmalar yürütülmektedir.

2.4.1 Programın iç ve dış paydaşlarını sıralayınız.

Tablo 2.3 Dış Paydaşlar

SES EĞİTİMİ PROGRAMI DIŞ PAYDAŞ LİSTESİ	
Ad-Soyad*	Çalıştığı Kurum
Doç. Yıldırım AKTAŞ	AKÜSAD (Afyonkarahisar Kül. Ve San. Derneği)
*Liste alfabetik olarak sıralanmıştır.	

2.4.2 Program eğitim amaçlarının iç ve dış paydaşların gereksinimleri dikkate alınarak, nasıl belirlendiğini kanıtlarıyla açıklayınız. Bu amaçla kullanılmış olan yöntem, sistematik olmalı ve somut verilere dayanmalıdır.

Programdan mezun olan öğrencilerin ihtiyaçları, Afyon Güzel Sanatlar Lisesinde görev yapan eğitimcilerin görüşleri doğrultusunda programın eğitim amaçları güncellenmektedir.

2.5-Kolayca erişilebilecek şekilde yayımlanmış olmalıdır.

2.5.1 Program eğitim amaçlarının kolayca erişilebilecek şekilde nerede yayımlanmış olduğunu belirtiniz.

Program eğitim amaçları AKÜ Devlet Konservatuvarı'nın kendi sitesinde yayımlanmıştır. (<https://ogrenci.aku.edu.tr/devlet-konservatuvari/>)

2.6-Programın iç ve dış paydaşlarının gereksinimleri doğrultusunda uygun aralıklarla güncellenmelidir.

2.6.1 Program eğitim amaçlarının iç ve dış paydaşlarının gereksinimleri doğrultusunda hangi aralıklarla ve nasıl güncellendiğini/güncelleneceğini kanıtlarıyla açıklayınız. Bu amaçla kullanılan yöntem, sistematik olmalı ve somut verilere dayanmalıdır.

Programın iç ve dış paydaşlarıyla yapılacak çalışmalar dönem başlarında belirlenmektedir. Düzenli aralıklarla toplantılar yapılmaktadır.

2- PROGRAM ÇIKTILARI

Program Çıktıları:	Öğrencilerin programdan mezun oluncaya kadar kazanmaları gereken bilgi, beceri, deneyim ve davranışları tanımlayan ifadelerdir (FEDEK, 2017).
Ölçme:	Bu ölçüte ilişkin ölçme, program çıktılarına erişim düzeylerini saptamak üzere çeşitli yöntemler kullanılarak yürütülen veri ve kanıt tanımlama, toplama ve düzenleme sürecidir (FEDEK, 2017).
Değerlendirme:	Bu ölçüte ilişkin değerlendirme, ölçmeler sonucu elde edilen verilerin ve kanıtların çeşitli yöntemler kullanılarak yorumlanması sürecidir. Değerlendirme süreci, program çıktılarına erişim düzeylerini vermeli, elde edilen sonuçlar programı iyileştirmek üzere alınacak kararlar ve yürütülecek eylemlerde kullanılmalıdır (FEDEK, 2017).

3.1-Program çıktıları, program eğitim amaçlarına ulaşabilmek için gerekli bilgi, beceri ve davranış bileşenlerinin tümünü kapsamlı ve ilgili (MÜDEK, FEDEK, SABAK, EPDAD vb. gibi) Değerlendirme Çıktılarını da içerecek biçimde tanımlanmalıdır. Programlar, program eğitim amaçlarıyla tutarlı olmak koşuluyla, kendilerine özgü ek program çıktıları tanımlayabilirler.

3.1.1 Tanımlanan program çıktıları burada sıralayınız. Program çıktıları ilgili akreditasyon kuruluşunun (MÜDEK, TEPDAD, FEDEK, VEDEK, EPDAD, HEPDAK, İLAD-İLEDAK, SABAK, TUADER-TURAK, ECZAKDER ve TPD) tanımına uymalı ve öğrencilerin mezuniyetlerine kadar edinmeleri beklenen bilgi, beceri ve davranışlardan oluşmalıdır.

Tablo 3.3 Program Çıktılarının Program Eğitim Amaçlarıyla Uyumu

Program Eğitim Amaçları (PEA)	Program Çıktıları (PÇ)											
	PÇ1	PÇ2	PÇ3	PÇ4	PÇ5	PÇ6	PÇ7	PÇ8	PÇ9	PÇ10	PÇ11	PÇ12
PEA1	1	2	4	5	2	1	2	1	2	1	2	2
PEA2	2	1	5	5	2	1	1	1	1	1	2	1
PEA3	1	2	3	5	2	1	1	1	1	1	2	1
PEA4	4	4	4	4	2	3	3	3	3	3	5	4
PEA5	4	4	3	4	4	4	4	4	4	3	3	3
PEA6	2	1	1	1	4	4	4	4	4	4	5	5
PEA7	1	1	1	4	4	5	4	4	4	2	2	5
PEA8	3	4	2	3	2	2	1	2	2	1	4	4
PEA9	5	5	5	5	5	4	4	4	4	1	4	5
PEA10	4	3	2	2	5	5	4	4	4	1	2	5
PEA11	5	5	5	5	5	5	4	4	4	3	5	5
PEA12	5	5	5	5	4	5	4	4	4	3	5	5
PEA13	1	1	1	3	4	5	5	5	5	3	3	4
PEA14	1	1	1	3	4	5	5	5	5	3	5	4
PEA15	5	5	5	5	5	5	4	4	4	3	5	5

*Uyum düzeyleri 1 (çok düşük) ve 5 (çok yüksek) arasında ifade edilmiştir.

3.1.4 Program çıktıları belirleme yöntemini anlatınız.

İç ve dış paydaşların görüşleri ve anasanat dalı eğitimcilerinin fikirleri alınarak, ayrıca ders içerikleri de dikkate alınarak belirlenmiştir.

3.1.5 Program çıktıları dönemsel olarak gözden geçirme ve güncelleme yöntemini anlatınız.

Program çıktıları yeni bir program yürürlüğe girdiğinde güncellenmektedir.

3.2-Program çıktıları sağlanma düzeyini dönemsel olarak belirlemek ve belgelemek için kullanılan bir ölçme ve değerlendirme süreci oluşturulmuş ve işletiliyor olmalıdır.

Her dönem içinde bir vize ve bir final sınavı yapılmaktadır. Performansa dayalı vize sınavlarında bireysel değerlendirme yapılırken, final sınavlarında jüri önünde değerlendirme yapılmaktadır. Teorik derslerde ise her iki sınav da toplu olarak gerçekleştirilmektedir.

3.2.1 Program çıktıları her biri için ayrı ayrı olmak üzere, sağlanma düzeyini dönemsel olarak belirlemek ve belgelemek için kullanılan ölçme ve değerlendirme sürecini anlatınız. Bu amaçla kullanılan ölçme ve değerlendirme süreci sistematik olmalı, doğrudan ölçüm yöntemlerinin kullanımına imkân verecek şekilde, ağırlıklı olarak öğrenci çalışmalarına ve somut verilere dayanmalıdır. Yalnızca anketler ve/veya öğrenci ders başarı notları gibi, dolaylı ölçüm yöntemlerine dayalı süreçler yeterli sayılmayacaktır. Normal Örgün Öğretim yanında İkinci Örgün Öğretim programının da bulunması durumunda, bu süreç Normal Örgün Öğretim ve İkinci Örgün Öğretim programları için ayrılaştırılmış sonuçlar verecek şekilde uygulanmalıdır.

Öğrenci ders başarı notları gibi dolaylı ölçümler yapılmaktadır.

3.2.2 Bu sürecin işletildiğine dair kanıtlarınızı sununuz.

Kanıtlarımız bulunmamaktadır.

3.3-Programlar mezuniyet aşamasına gelmiş olan öğrencilerinin program çıktıları sağladıklarını kanıtlamalıdır.

Mezuniyet aşamasına gelen her öğrenci, programda yer alan derslerden belli bir puan alarak dersleri geçmeli ve belli bir krediyi tamamlamalıdır. Aksi takdirde programı tamamlayamamaktadır.

3.3.1 Program çıktıları her biri için o çıktıyı sağlamak amacıyla programda kullanılan yaklaşım ve uygulamaları ayrıntılı olarak açıklayınız.

PÇ1. Türk Müziği Repertuarında belli bir düzeye ulaşmış olmak.: Ses Eğitimi Ana sanat dalının T.M. Uslup ve repertuarı dersi için hazırlanmış 4 yıllık, 7 dönemlik müfredat aktif olarak kullanılmaktadır. ses eğitimi dersi için hazırlanmış 2 yıllık eğitimi ve Ses Tekniği müfredatı bulunmaktadır. Bu müfredat tüm anasanat dalı eğitimcileri ile birlikte hazırlanmış ve dönem dönem güncellenen bir müfredattır. Müfredat içerisinde her dönemden seslendirilmesi zorunlu olan eserler belirlenmiştir. Bu müfredatı tüm öğrencilerin seslendirmesi zorunludur. 4 yıllık bu müfredat sayesinde öğrenciler belli bir düzeye ulaşmış olmaktadır.

PÇ2. Alanında ses icracılığı ve yorumculuk seviyesinde olmak: Ses Eğitimi anasanat dalının 4 yıllık eğitim müfredatında hem Yorumculuk, solistik davranışlar, Ses Eğitimi ve tekniği derslerini başarı ile tamamlayanlar üst seviye yorumculuk, icracılık ve alanında solistik ve koristlik seviyesine gelmektedirler. gelmektedir.

PÇ3. Türk Müziği edebiyatı, tarihi, ritim bilgisi ve nazariyat ve bestecileri hakkında bilgi sahibi olmak.: Ses Eğitimi anasanat dalının 4 yıllık eğitim müfredatında Müzik Tarihi, Türk Müziği Edebiyatı, Güfte inceleme, Osmanlıca ve Repertuarı dersleri mevcuttur. Bu dersleri alan öğrenci Musiki edebiyatı ve tarihi hakkında yeterli bilgiye sahip olmaktadır.

PÇ4. Alanındaki güncel bilgilere sahip olmak: Ses Eğitimi anasanat dalının müfredatındaki ders içerikleri dönem dönem güncellenmektedir. Ve busayede öğrenciler o dersin güncel bilgilerine ders içerisinde ulaşmaktadırlar.

PÇ5. Alanında karşılaştığı problem ve sorunlara çözüm getirebilmek: Müfredattaki derslerin hepsinde dersin öğretim elemanı öğrencilerin karşılaşılabileceği problemlere karşı çözüm önerilerini anlatmaktadır. Bunlar dışında karşılaşılan problemlere çözüm üretebilmeleri öğrencilerin kendi bireysel başarılarına göre değişmektedir.

PÇ6. Üniversitelerde akademisyenlik yapabilmek: Tüm derslerin öğretim elemanları bu alanda ilerlemek isteyen öğrencileri bireysel başarılarına göre yönlendirmektedirler.

PÇ7. Özel okullarda öğretmenlik yapabilecek yeterliliğe sahip olmak: Müfredat içerisine formasyon dersleri eklenmiştir. Bu dersler haricinde müfredatta alan dersi olarak Müzik Pedagojisi dersi de yer almaktadır. Tüm bu dersleri alan öğrenciler özel okullarda öğretmenlik yapabilecek yeterliliğe sahip olmaktadır.

PÇ8. Formasyon aldıkları taktirde devlet okullarında öğretmenlik yapabilecek alan hakimiyetine sahip olmak: Müfredat içerisine formasyon dersleri eklenmiştir. Bu dersler haricinde müfredatta alan dersi olarak Müzik Pedagojisi dersi de yer almaktadır. Tüm bu dersleri alan öğrenciler devlet okullarında öğretmenlik yapabilecek yeterliliğe sahip olmaktadır.

PÇ9. Özel ve devlete bağlı müzik dershanelerinde topluluk yönetmenliği ve şeflik yapabilecek donanımına sahip olmak: Ses eğitim anasanat dalının ses eğitimi dersi için hazırlanmış 4 yıllık eğitim müfredatı bulunmaktadır. Bu müfredat tüm anasanat dalı eğitimcileri ile birlikte hazırlanmış ve dönem dönem güncellenen bir müfredattır. Müfredat içerisinde her dönemden çalınması zorunlu olan eserler belirlenmiştir. Bu müfredatı tüm öğrencilerin çalması zorunludur. 4 yıllık bu müfredat sayesinde öğrenciler özel ve devlete bağlı müzik dershanelerinde Ses Eğitimi eğitimciliği yapabilecek donanıma fazlasıyla sahip olmaktadır.

PÇ10. Popüler ve güncel canlı müzik sektöründe yer almak: Ses Eğitimi alanında uzmanlaşan öğrenciler popüler ve güncel canlı müzik sektöründe de yer alabilmektedirler.

PÇ11. Sahne performansı sergileyebilmek: Ses Eğitimi anasanat dalı müfredatının en önemli dersi ses eğitimi dersidir. Bu dersin en önemli çıktılarından biri de öğrencilerin sahne performansı sergileyebilmeleridir. Anasanat dalında her sene düzenli olarak "Kişisel konserler "Bitirme Konserleri" düzenlenmektedir. Öğrenciler bu konserlere düzenli olarak katılarak sahne performansı sergilemektedirler. Bunlar haricinde bireysel olarak da çeşitli konserlerde görev alabilmektedirler.

PÇ12. Tek başına ve/veya grup içinde uyumlu ve üretken olarak çalışabilmek: Ses Eğitimi anasanat dalının 4 yıllık eğitim müfredatında öğrencilerin hem bireysel hem de grup halinde uyumlu çalışabilecekleri (Topluluk Yönetimi, Toplu İcra) dersler mevcuttur. Ses Eğitimi dersi, bireysel olarak çalışacağı bir dersken; Topluluk dersleri grup içinde uyumlu ve üretken bir şekilde yer alabileceği derslerdir.

3.3.2 Her bir program çıktısı için ayrı ayrı olmak üzere, mezuniyet aşamasına gelmiş olan her bir öğrencinin o program çıktısına ne düzeyde ulaştığını açıklayınız ve bu amaçla kurulmuş olan ölçme ve değerlendirme sisteminden elde edilen somut kanıtları özetleyiniz.

PÇ1. Türk Müziği Repertuarında belli bir düzeye ulaşmış olmak.: Ses Eğitimi anasanat dalının ses eğitimi dersi için hazırlanmış 4 yıllık eğitim müfredatı bulunmaktadır. Bu müfredat tüm anasanat dalı eğitimcileri ile birlikte hazırlanmış ve dönem dönem güncellenen bir müfredattır. Müfredat içerisinde her dönemden çalınması zorunlu olan eserler belirlenmiştir. Bu müfredatı tüm öğrencilerin çalması zorunludur. 4 yıllık bu müfredat sayesinde öğrenciler kendi bireysel başarı ve çabalarıyla da iyi bir düzeye ulaşmış olmaktadır. Ölçme ve değerlendirme için yapılan vize vefinal sınavları somut birer kanıttır.

PÇ2. Alanında ses icracılığı ve yorumculuk seviyesinde olmak: Ses Eğitimi anasanat dalının 4 yıllık eğitim müfredatında solistik Davranışlar, ses eğitimi ve ses tekniği dersleri mevcuttur. Bu dersleri başarılı bir şekilde bitiren öğrenci bireysel başarı ve çabalarıyla da iyi bir düzeye ulaşmış olmaktadır. Ölçme ve değerlendirme için yapılan vize ve final sınavları somut birer kanıttır.

PÇ3. Türk Müziği edebiyatı, tarihi, ritim bilgisi ve nazariyat ve bestecileri hakkında bilgi sahibi olmak.: Ses anasanat dalının 4 yıllık eğitim müfredatında Türk müziği edebiyatı, Güfte inceleme, Osmanlıca, ritim bilgisi ve nazariyat, dersleri mevcuttur. Bu dersleri alan öğrenci Türk müziği edebiyatı ve bestecileri hakkında yeterli bilgiye sahip olmaktadır. Ayrıca kendi bireysel başarı ve çabalarıyla da iyi bir düzeye ulaşmış olmaktadır. Ölçme ve değerlendirme için yapılan vize ve final sınavları somut birer kanıttır.

PÇ4. Alanındaki güncel bilgilere sahip olmak: Ses Eğitim anasanat dalının müfredatındaki ders içerikleri dönem dönem güncellenmektedir. Ve bu sayede öğrenciler o dersin güncel bilgilerine ders içerisinde ulaşırlarken, kendi bireysel başarı ve çabalarıyla da iyi bir düzeye gelmektedirler. Ölçme ve değerlendirme için yapılan vize ve final sınavları somut birer kanıttır.

PÇ5. Alanında karşılaştığı problem ve sorunlara çözüm getirebilmek: Müfredattaki derslerin hepsinde dersin öğretim elemanı öğrencilerin karşılaşılabileceği problemlere karşı çözüm önerilerini anlatmaktadır. Bunlar dışında karşılaşılan problemlere çözüm üretebilmeleri öğrencilerin kendi bireysel başarılarına göre değişmektedir.

PÇ6. Üniversitelerde akademisyenlik yapabilmek: Tüm derslerin öğretim elemanları bu alanda ilerlemek isteyen öğrencileri bireysel başarılarına göre yönlendirmektedirler.

PÇ7. Özel okullarda öğretmenlik yapabilecek yeterliliğe sahip olmak: Müfredat içerisine formasyon dersleri eklenmiştir. Bu dersler haricinde müfredatta alan dersi olarak Müzik Pedagojisi dersi de yer almaktadır. Tüm bu dersleri alan öğrenciler özel okullarda öğretmenlik yapabilecek yeterliliğe sahip olmaktadır.

PÇ8. Formasyon aldıkları taktirde devlet okullarında öğretmenlik yapabilecek alan hakimiyetine sahip olmak: Müfredat içerisine formasyon dersleri eklenmiştir. Bu dersler haricinde müfredatta alan dersi olarak Müzik Pedagojisi dersi de yer almaktadır. Tüm bu dersleri alan öğrenciler devlet okullarında öğretmenlik yapabilecek yeterliliğe sahip olmaktadır.

PÇ9. Özel ve devlete bağlı müzik dershanelerinde ses eğitimi eğitmenliği yapabilecek donanıma sahip olmak: Ses Eğitim anasanat dalının ses eğitimi dersi için hazırlanmış 4 yıllık eğitim müfredatı bulunmaktadır. Bu müfredat tüm anasanat dalı eğitimcileri ile birlikte hazırlanmış ve dönem dönem güncellenen bir müfredattır. Müfredat içerisinde her dönemden seslendirilmesi zorunlu olan eserler belirlenmiştir. Bu müfredatı tüm öğrencilerin çalması zorunludur. 4 yıllık bu müfredat sayesinde öğrenciler özel ve devlete bağlı müzik dershanelerinde Koro şefliği, bestecilik, ileri seviye yorumculuk yapabilecek donanıma fazlasıyla sahip olmaktadır.

PÇ10. Popüler ve güncel canlı müzik sektöründe yer almak: Yorumculuk, solistik ve koristiklikte uzmanlaşan öğrenciler popüler ve güncel canlı müzik sektöründe de yer alabilmektedirler.

PÇ11. Sahne performansı sergileyebilmek: Ses Eğitim anasanat dalı müfredatının en önemli ders, ses eğitimi dersidir. Bu dersin en önemli çıktılarından biri de öğrencilerin sahne performansı sergileyebilmeleridir. Anasanat dalında her sene düzenli olarak "Kişisel konserler" "Bitirme Konserleri" düzenlenmektedir. Öğrenciler bu konserlere düzenli olarak katılarak sahne performansı sergilemektedirler. Bunlar haricinde bireysel olarak da çeşitli konserlerde görev alabilmektedirler. Öğrenciler kendi bireysel başarı ve çabalarıyla da iyi bir düzeye ulaşmış olmaktadır. Ölçme ve değerlendirme için yapılan vize ve final sınavları somut birer kanıttır.

PÇ12. Tek başına ve/veya grup içinde uyumlu ve üretken olarak çalışabilmek: Ses eğitimi anasanat dalının 4 yıllık eğitim müfredatında öğrencilerin hem bireysel hem de grup halinde uyumlu çalışabilecekleri dersler mevcuttur. Ses Eğitimi dersi, bireysel olarak çalışacağı bir dersken; Müzikal topluluk içinde uyumlu ve üretken bir şekilde yer alabileceği derslerdir. Öğrenciler kendi bireysel başarı ve çabalarıyla da iyi bir düzeye ulaşmış olmaktadır. Ölçme ve değerlendirme için yapılan vize ve final sınavları somut birer kanıttır.

3.3.3 Her bir program çıktısı için ayrı ayrı olmak üzere, o çıktı ile ilişkilendirilebilecek ve o çıktının sağlandığının kanıtı olarak ayrıca sunulacak belgeleri (öğrenci çalışmaları, bunlara ilişkin yapılan değerlendirmeler, vb.) listeleyiniz. Kanıt olarak sunulacak belgeler ile program çıktıları arasında nasıl bir ilişki kurulacağını örneklerle açıklayınız.

Program çıktılarıyla ilişkilendirilecek kanıtlar olarak, konserler, konservatuvarın her sene düzenli olarak gerçekleştirdiği festival, şenlik, çalıştay gibi etkinlikler gösterilebilir. Bunlara ilişkin değerlendirmeler programın doğası gereği sözel olarak yapılmaktadır.

3- SÜREKLİ İYİLEŞTİRME

4.1-Kurulan ölçme ve değerlendirme sistemlerinden elde edilen sonuçların programın sürekli iyileştirilmesine yönelik olarak kullanıldığına ilişkin kanıtlar sunulmalıdır.

Ses Eğitim ana Sanat Dalı Programında kurulan ölçme ve değerlendirme sistemlerinden elde edilen sonuçlar doğrultusunda, teorik derslerin hepsinde ölçme ve değerlendirme, dersin hocası tarafından bir ara sınav ve bir final sınavı olarak yapılmaktadır. Teorik derslerin final sınavlarında ders hocasının yanında gözetmen bir hoca da yer almaktadır. Performansa dayalı uygulamalı derslerin ara sınavlarında (vize) bireysel sınav yapılırken, final sınavında ise jüri ile değerlendirme yapılmaktadır. Jüride, o bölümde öğrencisi olan bütün hocaları yer almaktadır.

4.1.1 Kurulan ölçme ve değerlendirme sistemleri aracılığı ile programlarda son 3-5 yıl içinde somut verilere dayalı olarak belirlenen sorunları ve bu sorunları gidermek için programla ilgili yaptığınız sürekli iyileştirme çalışmalarını kanıtlarıyla açıklayınız. Bu kanıtlar, sürekli iyileştirme için oluşturulan çözüm önerilerinin, bu önerileri uygulamaya alan sorumluların, bu uygulamaların gerçekleştirilme zamanlarının, gerçekleştirilenlerin izlenmesinin ve yapılan iyileştirmelerin yeterlilik değerlendirilmesinin kayıtlarıdır.

Son 3-5 yıl içinde herhangi bir sorunla karşılaşmadığı için programla ilgili bir iyileştirme çalışması yapılmamıştır.

4.2-Bu iyileştirme çalışmaları, başta Ölçüt 2 ve Ölçüt 3 ile ilgili alanlar olmak üzere, programın gelişmeye açık tüm alanları ile ilgili, sistematik bir biçimde toplanmış, somut verilere dayalı olmalıdır.

Programların iyileştirme çalışmaları üniversitemiz politikası ve kanunların çizdiği çerçevede şekillenmiştir. Program iyileştirmeye yönelik çalışmalar programın eğitim öğretime başladığı yıl itibarıyla başlatılmış olup mezun sayısı arttıkça, mezun memnuniyet anketlerini geliştirerek ve dış paydaş katılımlarıyla çalışmalar devam etmektedir.

4.2.1 Yapılan sürekli iyileştirme çalışmalarının, başta Ölçüt 2 (Program Eğitim Amaçları) ve Ölçüt 3 (Program Çıktıları) ile ilgili alanlar olmak üzere, programın gelişmeye açık tüm alanları ile ilgili, sistematik bir biçimde toplanmış, somut verilere dayalı olduğunu kanıtlarıyla açıklayınız. Bu çalışmalarınızı belgeleyen kanıtlar ile ilgili bilgi veriniz.

Son 3-5 yıl içinde iyileştirme çalışması yapılmadığı için kanıt sunulmamaktadır.

4- EĞİTİM PLANI

Kredi: Bir kredi, yarıyıl boyunca her hafta düzenli olarak verilen bir saatlik teorik dersin ya da yapılan iki ya da üç saatlik uygulama veya pratik / laboratuvar çalışmalarının öğretim yüküne eşdeğerdir.

AKTS Kredisi: Avrupa Kredi Transfer Sisteminde tanımlanan kredi.

5.1-Her programın program eğitim amaçlarını ve program çıktılarını destekleyen bir eğitim planı (müfredatı) olmalıdır. Eğitim planı bu ölçütte verilen ortak bileşenler ve disipline özgü bileşenleri içermelidir.

Ses Eğitimi Ana sanat Dalı Müfredat değişikliklerinde öğrencilerin ihtiyaçları, gelişim alanları, teknolojik yenilikler ve değişimler dikkate alınmaktadır.

5.1.1 Öğretim planını Tablo 5.1, Tablo 5.2, Tablo 5.3 ve Tablo 5.4'ü doldurarak veriniz. Bu tabloları doldururken yeteri kadar satır ekleyebilirsiniz. Tablo 5.1'deki "Alanına Uygun Temel Öğretim" kategorisinin genellikle 1. sınıf ve kısmen 2. sınıftaki ve genellikle programın tümüne hazırlayan derslerden oluşması beklenmektedir. "Alanına Uygun Öğretim" kategorisinin ise, genellikle 2. sınıfta başlayan ve üst sınıflarda yoğunlaşan derslerle karşılaşması beklenmektedir.

Not: Tablo 5.1'de verilen dersler 2022 yılında yapılan müfredat değişikliği sonucu kabul edilen derslerdir.

Tablo 5.1 Öğretim Planı

[Ses Eğitim Anasanat Dalı Programı]

Ders Kodu	Ders adı ¹	Öğretim Dili ²	Kategori (AKTS Kredisi) ³				Diğer ⁴
			Alanına uygun temel öğretim	Alanına uygun öğretim	Seçmeli Dersler		
					Alan içi	Alan dışı	
1. Yarıyıl							
TUR101	Türk Dili I	Türkçe				X	
SEG101	Yabancı Dil I	İngilizce				X	
AİTT101	Atatürk İlkeleri ve İnkılap Tarihi I	Türkçe				x	
TSMS101	Türk Müziği Teorisi ve Solfej I	Türkçe		x	x		
SG123	Enstrüman I (Aşağıdaki enstrümanlardan bir tane seçilecek) Kemeçe, Tanbur, Kanun ,Ney, Kudüm, Bendir, Daire, Ud, Keman, Violonsel	Türkçe		x	x		
TSMS103	Batı müziği solfej 1	Türkçe		x	x		
TSMS105	Ses Eğitimi	Türkçe		x	x		
TSMS107	Türk Müziği Edebiyatına giriş	Türkçe		x	x		
SG124	Seçmeli Ders	Türkçe		x	x		
2. Yarıyıl							
TUR102	Türk Dili II	Türkçe				x	
SEG101	Yabancı Dil II	İngilizce				x	
AİTT101	Atatürk İlkeleri ve İnkılap Tarihi II	Türkçe				x	
TSMS102	Türk Müziği Teorisi ve solfej	Türkçe		x	x		
SG123	Enstrüman II	Türkçe		x	x		
TSMS104	Batı Müziği Teorisi ve Solfej II	Türkçe		x	x		

TSMS106	Ses Eğitimi II	Türkçe		x	x		
TSMS108	Türk Müziği Üslup ve Repertuarı II	Türkçe		x	x		
SG126	Seçmeli Ders II	Türkçe		x	x		
3. Yarıyıl							
TSMS201	Türk Müziği Teorisi ve Solfej III	Türkçe		x	x		
SG103	Enstrüman III	Türkçe		x	x		
TSMS203	Türk Müziği Üslup ve Repertuarı III	Türkçe		x	x		
TSMS205	Türk Müziği Formları I	Türkçe		x	x		
TSMS207	Türk Müziği Tarihi	Türkçe		x	x		
TSMS209	Ses Eği III	Türkçe		x	x		
ALN01	Alan dışı seçmeli ders II	Türkçe			x		
PF201	Seçmeli Formasyon III	Türkçe				x	
PF203	Seçmeli Formasyon IV	Türkçe				x	
4. Yarıyıl							
TSMS202	Türk Müziği Teorisi ve Solfeji IV	Türkçe		x	x		
SEG104	Enstrüman IV	Türkçe		x	x		
TSMS204	Türk Müziği Üslup ve Repertuarı IV	Türkçe		x	x		
TSMS206	Türk Müziği Formları II	Türkçe		x	x		
TSMS208	Türk Müziği Tarihi II	Türkçe		x	x		
ALN902	Alan Dışı Seçmeli Ders IV	Türkçe		x	x		
PF202	Seçmeli V (Formasyon)	Türkçe			x		

PF204	Seçmeli VI (Formasyon)	Türkçe				x	
5. Yarıyıl							
TSMS301	Türk Müziği Teorisi ve Solfeji V	Türkçe		x		x	
SEG105	Enstrüman V	Türkçe		x		x	
TSMS303	Türk Müziği Üslup ve Repertuarı IV	Türkçe		x		x	
TSMS305	Ses Tekniği I	Türkçe		x		x	
SG127	Seçmeli Ders VII	Türkçe		x		x	
SG201	Seçmeli ders VIII	Türkçe		x		x	
SG105	Seçmeli Ders IX	Türkçe		x		x	
PF301	Seçmeli Ders X (Formasyon)	Türkçe				x	
PF303	Seçmeli Ders XI (Formasyon)	Türkçe				x	
6. Yarıyıl							
TSMS302	Türk Müziği Teorisi ve Solfeji VI	Türkçe		x		x	
SG106	Enstrüman VI	Türkçe		x		x	
TSMS304	Türk Müziği Üslup ve Repertuarı V	Türkçe		x		x	
TSMS306	Ses Tekniği II	Türkçe		x		x	
SG106	Seçmeli Ders XI	Türkçe		x		x	
SG128	Seçmeli Ders XII	Türkçe		x		x	
SG201	Seçmeli Ders XII	Türkçe		x		x	

PF302	Seçmeli Ders XV (Formasyon)	Türkçe			x		
PF304	Seçmeli Ders XVI (Formasyon)	Türkçe			x		
7. Yarıyıl							
TSMS401	Türk Müziği Teorisi ve Solfeji VII	Türkçe		x	x		
SG107	EnstrümanVII	Türkçe		x	x		
TSMS403	Türk Müziği Üslup ve Repertuarı VI	Türkçe		x	x		
TSMS405	Ses Tekniği III	Türkçe		X	x		
TSMS407	Bilgisayar ve Müzik I	Türkçe		x	x		
SEG107	Seçmeli Ders XV	Türkçe			x		
SG203	Seçmeli Ders XVI	Türkçe			x		
PF401	Seçmeli ders XVII Formasyon	Türkçe				x	
8. Yarıyıl							
TSMS402	Türk Müziği Teorisi ve Solfeji VIII	Türkçe		x	x		
SEG108	Enstrüman VIII	Türkçe		x	x		
TSMS404	Türk Müziği Üslup ve Repertuarı VII	Türkçe		x	x		

TSMS406	Ses Tekniđi IV	Türkçe		X	x		
TSMS408	Bilgisayar ve Müzik II	Türkçe		X	x		
SEG108	Seçmeli Ders XIX	Türkçe		X	x		
SG204	Seçmeli Ders XX	Türkçe		X	x		
PF402	Seçmeli Ders XXI (Formasyon)	Türkçe				X	
PROGRAMDAKİ KATEGORİ TOPLAMLARI ³							
MEZUNİYET İÇİN TOPLAM KREDİ							
TOPLAMLARIN GENEL TOPLAMDAKİ YÜZDESİ							
Topamlar bu satırlardan en az birini sağlamalıdır	En düşük AKTS kredisi	60	90	60			
	En düşük yüzde	%25	%38	%25			

¹Öğretim dili Türkçe olmasa bile ders adını Türkçe veriniz.

²Öğretim dilini yazınız.

³Yukarıdaki kategoriler için derslerin ilgili akreditasyon kuruluşunun ölçütlerini sağlama kontrolü öğretim malzemeleri ve öğrenci çalışmalarına bakılarak yapılacaktır.

⁴Diğer: Yukarıdaki 3 kategoriye girmeyen dersler. Örnekler: Temel Bilgisayar Kullanımı ve Programlama, 2547 sayılı Kanununun 5(i) maddesi kapsamında okutulan dersler, bireysel beceri geliştirmeye yönelik spor, müzik vb.

⁵Toplam krediler ve yüzdeleri hesaplanırken; zorunlu derslerin tümü kullanılmalıdır. Seçmeli derslerin ise **sadece öğretim planında yer aldığı sayı kadar** kullanılmalıdır.

Tablo 5.2 Yarıyılar Temelinde Ders Planı

DEVLET KONSERVATUVARI		FAKÜLTESİ				
TÜRK SANAT MÜZİĞİ		BÖLÜMÜ				
SES EĞİTİMİ		PROGRAMI				
BİRİNCİ YARIYIL						
NO	DERS ADI	TEORİK	UYGULAMA	TOPLAM	ULUSAL KREDİ	AKTS
1	Türk Dili I	2	0	2	2	2
2	Yabancı Dil I	3	0	3	3	3
3	Atatürk İlkeleri ve İnkılap Tarihi I	2	0	2	2	2
4	Türk Müziği Teorisi ve Solfeji I	2	2	4	3	6
5	Enstrüman I (Aşağıdaki enstrümanlardan bir tane seçilecek)	1	1	2	1,5	6
	Kemençe	1	1	2	1,5	6
	Tanbur	1	1	2	1,5	6
	Kanun	1	1	2	1,5	6
	Ney	1	1	2	1,5	6
	Kudüm, Bendir, Daire, Def	1	1	2	1,5	6
	Ud	1	1	2	1,5	6
	Keman	1	1	2	1,5	6
	Viyolonsel	1	1	2	1,5	6
6	Batı Müziği Teorisi ve Solfeji I	1	1	2	1,5	5
7	Ses Eğitimi I	1	1	2	1,5	2
8	Türk Müziği Edebiyatına Giriş	2	0	2	2	2
9	Seçmeli ders I	2	0	2	2	2
	TOPLAM	16	5	21	18,5	30

	Seçilecek dersler					
1	Ritim Uygulama 1	2	0	2	2	2
2	Güzel Sanatlar	2	0	2	2	2

ÖN KOŞULU **ÖN KOŞUL**
 Türk Müziği Teorisi ve Solfeji I Türk Müziği Teorisi ve Solfeji I
 Enstrüman I Enstrüman II
 Ses Eğitimi I Ses Eğitimi II

İKİNCİ YARIYIL

NO	DERS ADI	TEORİK	UYGULAMA	TOPLAM	ULUSAL KREDİ	AKTS
1	Türk Dili II	2	0	2	2	2
2	Yabancı Dil I	3	0	3	3	3
3	Atatürk İlkeleri ve İnkılap Tarihi II	2	0	2	2	2
4	Türk Müziği Teorisi ve Solfeji II	2	2	4	3	6
5	Enstrüman II (Aşağıdaki enstrümanlardan bir tane seçilecek)	1	1	2	1,5	6
	Kemençe	1	1	2	1,5	6
	Tanbur	1	1	2	1,5	6
	Kanun	1	1	2	1,5	6
	Ney	1	1	2	1,5	6
	Kudüm, Bendir, Daire, Def	1	1	2	1,5	6
	Ud	1	1	2	1,5	6
	Keman	1	1	2	1,5	6
	Viyolonsel	1	1	2	1,5	6
6	Batı Müziği Teorisi ve Solfeji II	1	1	2	1,5	5
7	Ses Eğitimi II	1	1	2	1,5	2
8	Türk Müziği Üslup ve Repertuarı I	1	1	2	1,5	2

9	Seçmeli ders II	2	0	2	2	2
	TOPLAM	15	7	21	17	30
	Seçilecek dersler					
1	Ritim Uygulama 2	2	0	2	2	2
2	Güzel Sanatlar	2	0	2	2	2

ÖN KOŞULU	ÖN KOŞUL
Türk Müziği Teorisi ve Solfeji II	Türk Müziği Teorisi ve Solfeji III
Enstrüman II	Enstrüman III
Türk Müziği Üslup ve Repertuarı I	Türk Müziği Üslup ve Repertuarı II
Ses Eğitimi II	Ses Eğitimi III

ÜÇÜNCÜ YARIYIL

NO	DERS ADI	TEORİK	UYGULAMA	TOPLAM	ULUSAL KREDİ	AKTS
1	Türk Müziği Teorisi ve Solfeji III	2	2	4	3	6
2	Enstrüman III (Aşağıdaki enstrümanlardan bir tane seçilecek)	1	1	2	1,5	6
	Kemençe	1	1	2	1,5	6
	Tanbur	1	1	2	1,5	6
	Kanun	1	1	2	1,5	6
	Ney	1	1	2	1,5	6
	Kudüm, Bendir, Daire, Def	1	1	2	1,5	6
	Ud	1	1	2	1,5	6
	Keman	1	1	2	1,5	6
	Viyolonsel	1	1	2	1,5	6
3	Türk Müziği Üslup ve Repertuarı II	2	2	4	3	4
4	Türk Müziği Formları I	2	0	2	2	4
5	Türk Müziği Tarihi I	2	0	2	2	4
6	Ses Eğitimi III	2	2	4	3	4
7	Alan Dışı Seçmeli Ders II	2	0	2	2	2

8	Seçmeli III (Formasyon)	3	0	3	3	4
9	Seçmeli IV (Formasyon)	3	0	3	3	4
	TOPLAM	19	7	26	22,5	38
Seçilecek dersler (her seçmeli ders için en az 2 alternatif)						
1	Eğitime Giriş (Formasyon)	3	0	3	3	4
2	Öğretim İlke ve Yöntemleri (Formasyon)	3	0	3	3	4
***Alandışı Üniversite havuzundan temel alan dışındaki bir ders seçilecektir.						
		ÖN KOŞULU	ÖN KOŞUL			
		Türk Müziği Teorisi ve Solfeji III	Türk Müziği Teorisi ve Solfeji IV			
		Enstrüman III	Enstrüman IV			
		Türk Müziği Üslup ve Repertuarı II	Türk Müziği Üslup ve Repertuarı III			
		Ses Eğitimi III	Ses Eğitimi IV			
DÖRDÜNCÜ YARIYIL						
NO	DERS ADI	TEORİK	UYGULAMA	TOPLAM	ULUSAL KREDİ	AKTS
1	Türk Müziği Teorisi ve Solfeji IV	2	2	4	3	6
2	Enstrüman IV (Aşağıdaki enstrümanlardan bir tane seçilecek)	1	1	2	1,5	6
	Kemençe	1	1	2	1,5	6
	Tanbur	1	1	2	1,5	6
	Kanun	1	1	2	1,5	6
	Ney	1	1	2	1,5	6
	Kudüm, Bendir, Daire, Def	1	1	2	1,5	6
	Ud	1	1	2	1,5	6
	Keman	1	1	2	1,5	6
	Viyolonsel	1	1	2	1,5	6
3	Türk Müziği Üslup ve Repertuarı III	2	2	4	3	4
4	Türk Müziği Formları II	2	0	2	2	4
5	Türk Müziği Tarihi II	2	0	2	2	4
6	Ses Eğitimi IV	2	2	4	3	4

7	Alan Dışı Seçmeli Ders IV	2	0	2	2	2
8	Seçmeli V (Formasyon)	2	0	2	2	3
9	Seçmeli VI (Formasyon)	3	0	3	3	4
TOPLAM		18	7	25	21,5	37

Seçilecek dersler (her seçmeli ders için en az 2 alternatif)						
1	Sınıf Yönetimi (Formasyon)	2	0	2	2	3
2	Özel Öğretim Yöntemleri (Formasyon)	3	0	3	3	4

***Alandışı Üniversite havuzundan temel alan dışındaki bir ders seçilecektir.

ÖN KOŞULU	ÖN KOŞUL
Türk Müziği Teorisi ve Solfeji IV	Türk Müziği Teorisi ve Solfeji V
Enstrüman IV	Enstrüman V
Türk Müziği Üslup ve Repertuarı III	Türk Müziği Üslup ve Repertuarı IV
Ses Eğitimi IV	Ses Tekniği I

BEŞİNCİ YARIYIL

NO	DERS ADI	TEORİK	UYGULAMA	TOPLAM	ULUSAL KREDİ	AKTS
1	Türk Müziği Teorisi ve Solfeji V	2	2	4	3	4
2	Enstrüman V (Aşağıdaki enstrümanlardan bir tane seçilecek)	1	1	2	1,5	3
	Kemençe	1	1	2	1,5	3
	Tanbur	1	1	2	1,5	3
	Kanun	1	1	2	1,5	3
	Ney	1	1	2	1,5	3
	Kudüm, Bendir, Daire, Def	1	1	2	1,5	3
	Ud	1	1	2	1,5	3
	Keman	1	1	2	1,5	3
	Viyolonsel	1	1	2	1,5	3
3	Türk Müziği Üslup ve Repertuarı IV	2	2	4	3	4
4	Ses Tekniği I	2	2	4	3	4
5	Seçmeli Ders VII	2	0	2	2	5

6	Seçmeli ders VIII	1	1	2	1,5	5
7	Seçmeli Ders IX	1	1	2	1,5	5
8	Seçmeli Ders X (Formasyon)	3	0	3	3	4
9	Seçmeli Ders XI (Formasyon)	2	0	2	2	3
	TOPLAM	14	9	23	18,5	34
Seçilecek dersler (her seçmeli ders için en az 2 alternatif)						
1	Piyano I	1	1	2	1,5	5
2	Osmanlıca I	2	0	2	2	5
3	Türk Müziği Edebiyatı I	2	0	2	2	5
4	Ritim Uygulama 3	1	1	2	1,5	5
5	Müzik Pedagojisi I	1	1	2	1,5	5
6	Toplu Uygulama I	1	1	2	1,5	5
7	Rehberlik ve Özel Eğitim (Formasyon)	3	0	3	3	4
8	Öğretim Teknolojileri (Formasyon)	2	0	2	2	3
<p style="text-align: center;"> ÖN KOŞULU ÖN KOŞUL Türk Müziği Teorisi ve Solfeji V Türk Müziği Teorisi ve Solfeji VI Enstrüman V Enstrüman VI Türk Müziği Üslup ve Repertuarı IV Türk Müziği Üslup ve Repertuarı V </p>						
ALTINCI YARIYIL						
NO	DERS ADI	TEORİK	UYGULAMA	TOPLAM	ULUSAL KREDİ	AKTS
1	Türk Müziği Teorisi ve Solfeji VI	2	2	4	3	4
2	Enstrüman VI (Aşağıdaki enstrümanlardan bir tane seçilecek)	1	1	2	1,5	3
	Kemençe	1	1	2	1,5	3
	Tanbur	1	1	2	1,5	3
	Kanun	1	1	2	1,5	3
	Ney	1	1	2	1,5	3
	Kudüm, Bendir, Daire, Def	1	1	2	1,5	3

	Ud	1	1	2	1,5	3
	Keman	1	1	2	1,5	3
	Viyolonsel	1	1	2	1,5	3
3	Türk Müziği Üslup ve Repertuarı V	2	2	4	3	4
4	Ses Tekniği II	2	2	4	3	4
5	Seçmeli Ders XI	1	1	2	1,5	5
6	Seçmeli Ders XII	2	0	2	2	5
7	Seçmeli Ders XIII	1	1	2	1,5	5
8	Seçmeli Ders XV (Formasyon)	3	0	3	3	4
9	Seçmeli Ders XVI (Formasyon)	3	0	3	3	4
	TOPLAM	14	9	23	18,5	34
Seçilecek dersler (her seçmeli ders için en az 2 alternatif)						
1	Piyano II	1	1	2	1,5	5
2	Osmanlıca II	2	0	2	2	5
3	Türk Müziği Edebiyatı II	2	0	2	2	5
4	Ritim Uygulama 4	1	1	2	1,5	5
5	Müzik Pedagojisi II	1	1	2	1,5	5
6	Toplu Uygulama II	1	1	2	1,5	5
6	Eğitimde Ölçme ve Değerlendirme (Formasyon)	3	0	3	3	4
7	Eğitim Psikolojisi (Formasyon)	3	0	3	3	4
YEDİNCİ YARIYIL						
NO	DERS ADI	TEORİK	UYGULAMA	TOPLAM	ULUSAL KREDİ	AKTS
1	Türk Müziği Teorisi ve Solfeji VII	2	2	4	3	4
2	Enstrüman VII (Aşağıdaki enstrümanlardan bir tane seçilecek)	1	1	2	1,5	4
	Kemençe	1	1	2	1,5	4
	Tanbur	1	1	2	1,5	4
	Kanun	1	1	2	1,5	4

	Ney	1	1	2	1,5	4
	Kudüm, Bendir, Daire, Def	1	1	2	1,5	4
	Ud	1	1	2	1,5	4
	Keman	1	1	2	1,5	4
	Viyolonsel	1	1	2	1,5	4
3	Türk Müziği Üslup ve Repertuarı VI	2	2	4	3	4
4	Ses Tekniği III	2	2	4	3	4
5	Bilgisayar ve Müzik I	1	1	2	1,5	2
6	Seçmeli Ders XV	1	1	2	1,5	6
7	Seçmeli ders XVI	1	1	2	1,5	6
8	Seçmeli ders XVII (Formasyon)	2	0	2	2	3
	TOPLAM	15	10	25	20	37

Seçilecek dersler (her seçmeli ders için en az 2 alternatif)						
1	Bitirme Tezi/Konseri 1	1	1	2	1,5	6
2	Eser Tahlili 1	1	1	2	1,5	6
3	Toplu Uygulama 3	1	1	2	1,5	6
4	Ritim Uygulama 5	1	1	2	1,5	5
5	Güfte İnceleme 1	1	1	2	1,5	6
7	Öğretmenlik Uygulaması (Formasyon)*	1	8	5	5	10

* Öğrencinin 1 dönem başarılı olması yeterlidir.

SEKİZİNCİ YARIYIL

NO	DERS ADI	TEORİK	UYGULAMA	TOPLAM	ULUSAL KREDİ	AKTS
1	Türk Müziği Teorisi ve Solfeji VIII	2	2	4	3	4
2	Enstrüman VIII (Aşağıdaki enstrümanlardan bir tane seçilecek)	1	1	2	1,5	4
	Kemençe	1	1	2	1,5	4
	Tanbur	1	1	2	1,5	4
	Kanun	1	1	2	1,5	4
	Ney	1	1	2	1,5	4

	Kudüm, Bendir, Daire, Def	1	1	2	1,5	4
	Ud	1	1	2	1,5	4
	Keman	1	1	2	1,5	4
	Viyolonsel	1	1	2	1,5	4
3	Türk Müziği Üslup ve Repertuarı VII	2	2	4	3	4
4	Ses Tekniği IV	2	2	4	3	4
5	Bilgisayar ve Müzik II	1	1	2	1,5	2
6	Seçmeli Ders XIX	1	1	2	1,5	6
7	Seçmeli Ders XX	1	1	2	1,5	6
8	Seçmeli Ders XXI (Formasyon)	1	8	9	5	10
	TOPLAM	10	10	20	15	30
Seçilecek dersler (her seçmeli ders için en az 2 alternatif)						
1	Bitirme Tezi/Konseri 2	1	1	2	1,5	6
2	Eser Tahlili 2	1	1	2	1,5	6
3	Toplu Uygulama 4	1	1	2	1,5	6
4	Ritim Uygulama 6	1	1	2	1,5	5
5	Güfte İnceleme 2	1	1	2	1,5	6
6	Öğretmenlik Uygulaması (Formasyon)*	1	8	5	5	10
* Öğrencinin 1 dönem başarılı olması yeterlidir.						

GENEL TOPLAMLAR	
TOPLAM TEORİK DERS SAATİ SAYISI	96
TOPLAM UYGULAMA DERS SAATİ SAYISI	64
TOPLAM SEÇMELİ DERS SAATİ SAYISI	26
TOPLAM SEÇMELİ DERS AKTS KREDİSİ	60
TOPLAM STAJ AKTS KREDİSİ	
TOPLAM AKTS KREDİSİ	280

Tablo 5.3 Yarıyıl Temelinde Sunulan Seçmeli Dersler

I. YARIYIL /GÜZ DERSİN KODU ve ADI	Haftalık ders saati ¹			AKTS	ALAN İÇİ (Evet/Hayır)	ALAN DIŞI (Evet/Hayır)
	T	U	L			
Ritim Uygulama	2	0	-	2	Evet	Hayır
Güzel Sanatlar	2	0	-	2	Hayır	Evet
Toplam Kredi				4		
II. YARIYIL/BAHAR-DERSİN KODU ve ADI	Haftalık ders saati ¹			AKTS	ALAN İÇİ (Evet/Hayır)	ALAN DIŞI (Evet/Hayır)
	T	U	L			
Ritim Uygulama	2	-	-	2	-Evet	Hayır-
Güzel Sanatlar	2	-	-	2	Hayır	Evet
Toplam Kredi				4		
III. YARIYIL/GÜZ- DERSİN KODU ve ADI	Haftalık ders saati ¹			AKTS	ALAN İÇİ (Evet/Hayır)	ALAN DIŞI (Evet/Hayır)
	T	U	L			
Alan Dışı Seçmeli Ders II	2	0	-	2	Hayır	Evet
Seçmeli III (Formasyon)	3	0	-	4	Hayır	Evet
Seçmeli IV (Formasyon)	3	0	-	4	Hayır	Evet
Toplam Kredi				10		
IV. YARIYIL/BAHAR- DERSİN KODU ve ADI	Haftalık ders saati ¹			AKTS	ALAN İÇİ (Evet/Hayır)	ALAN DIŞI (Evet/Hayır)
	T	U	L			
ALN902-Alan Dışı Seçmeli Ders IV	2	0	-	2	Hayır	Evet
Seçmeli V (Formasyon)	3	0	-	4	Hayır	Evet
Seçmeli VI (Formasyon)	3	0	-	4	Hayır	Evet
Toplam Kredi				2		
V. YARIYIL/GÜZ-DERSİN KODU ve ADI	Haftalık ders saati ¹			AKTS	ALAN İÇİ (Evet/Hayır)	ALAN DIŞI (Evet/Hayır)
	T	U	L			
Seçmeli Ders VII	2	0	-	5	Evet	Hayır
Seçmeli ders VIII	1	1	-	5	Evet	Hayır
Seçmeli Ders IX	1	1	-	5	Evet	Hayır
Seçmeli Ders X (Formasyon)	3	0	-	4	Hayır	Evet
Seçmeli Ders XI (Formasyon)	2	0	-	3	Hayır	Evet
Toplam Kredi				21		
VI. YARIYIL/BAHAR-DERSİN KODU ve ADI	Haftalık ders saati ¹			AKTS	ALAN İÇİ (Evet/Hayır)	ALAN DIŞI (Evet/Hayır)
	T	U	L			
Seçmeli Ders XI	2	0	-	5	Evet	Hayır
Seçmeli ders XII	1	1	-	5	Evet	Hayır
Seçmeli Ders XIII	1	1	-	5	Evet	Hayır
Seçmeli Ders XV (Formasyon)	3	0	-	4	Hayır	Evet
Seçmeli Ders XV (Formasyon)	3	0	-	4	Hayır	Evet
Toplam Kredi				21		
VII. YARIYIL/GÜZ- DERSİN KODU ve ADI	Haftalık ders saati ¹			AKTS	ALAN İÇİ (Evet/Hayır)	ALAN DIŞI (Evet/Hayır)
	T	U	L			
Seçmeli Ders XV	1	1	-	6	Evet	Hayır
Seçmeli Ders XVI	1	1	-	6	Evet	Hayır
Seçmeli Ders XVII (Formasyon)	2	0	-	3	Hayır	Evet
Toplam Kredi				21		
VIII. YARIYIL /BAHAR						
DERSİN KODU ve ADI	Haftalık ders saati ¹			AKTS	ALAN İÇİ (Evet/Hayır)	ALAN DIŞI (Evet/Hayır)
	T	U	L			
Seçmeli Ders XIX	1	1	-	6	Evet	Hayır
Seçmeli Ders XX	1	1	-	6	Evet	Hayır
Seçmeli Ders XXI (Formasyon)	1	8	-	10	Hayır	Evet
Toplam Kredi				21		

5.1.2 Öğretim planının, öğrenciyi meslek kariyerine veya aynı disiplinde öğretimini sürdürmeye nasıl hazırladığını, program eğitim amaçlarına ve program çıktılarına erişimi nasıl desteklediğini açıklayınız. Burada, öğretim planında yer alan her dersin, program eğitim amaçları ve program çıktıları bileşenlerine katkılarını gösteren bir tablo kullanılması önerilir. Program çıktılarının her biri için, o çıktıyı tüm öğrencilere edindirmek amacıyla programda kullanılan yaklaşım ve uygulamaları ayrıntılı olarak açıklayınız.

Tablo 5.5 Ders-Program Çıktısı İlişkisi

1.Yarıyıl Ders Planı													
Ders Kodu	Ders Adı	PÇ1	PÇ2	PÇ3	PÇ4	PÇ5	PÇ6	PÇ7	PÇ8	PÇ9	PÇ10	PÇ11	PÇ12
TUR101	Türk Dili I	1	1	1	1	1	5	5	5	5	5	3	4
SEG101	Yabancı Dil I	1	1	1	4	1	5	4	4	1	4	2	4
AİTT101	Atatürk İlkeleri ve İnkılap Tarihi I	1	1	1	1	1	3	2	2	1	1	1	1
TSMS101	Türk Müziği Teorisi ve Solfeji I	5	5	5	5	5	5	5	5	5	5	5	5
SG123	Enstrüman I (Aşağıdaki enstrümanlardan bir tane seçilecek) Kemeçe, Tanbur, Kanun ,Ney, Kudüm, Bendir, Daire, Ud, Keman, Violonsel	3	3	3	4	3	4	5	5	3	4	3	3
TSMS103	Batı müziği solfeji 1	5	3	5	5	5	5	3	3	5	2	4	3
TSMS105	Ses Eğitimi	3	3	3	4	3	4	5	5	3	3	4	5
TSMS107	Türk Müziği Edebiyatına giriş	4	2	5	5	3	5	4	4	4	2	4	3
SG124	Seçmeli Ders	4	2	5	5	3	5	4	4	4	2	4	3
TUR101	Türk Dili I	4	2	5	5	3	5	4	4	4	2	4	3
2.Yarıyıl Ders Planı													
Ders Kodu	Ders Adı	PÇ1	PÇ2	PÇ3	PÇ4	PÇ5	PÇ6	PÇ7	PÇ8	PÇ9	PÇ10	PÇ11	PÇ12
TUR102	Türk Dili II	1	1	1	1	1	5	5	5	5	5	3	4
SEG101	Yabancı Dil II	1	1	1	4	1	5	4	4	1	4	2	4

TUR102	Türk Dili II	1	1	1	1	1	3	2	2	1	1	1	1
SEG101	Yabancı Dil II	5	5	5	5	5	5	5	5	5	5	5	5
AITT101	Atatürk İlkeleri ve İnkılap Tarihi II	3	3	3	4	3	4	5	5	3	4	3	3
TSMS102	Türk Müziği Teorisi ve solfej	5	3	5	5	5	5	3	3	5	2	4	3
SG123	Enstrüman II	3	3	3	4	3	4	5	5	3	3	4	5
TSMS104	Batı Müziği Teorisi ve Solfej II	4	2	5	5	3	5	4	4	4	2	4	3

3. Yarıyıl Ders Planı

Ders Kodu	Ders Adı	PÇ1	PÇ2	PÇ3	PÇ4	PÇ5	PÇ6	PÇ7	PÇ8	PÇ9	PÇ10	PÇ11	PÇ12
TSMS201	Türk Müziği Teorisi ve Solfej III	5	5	5	5	5	5	5	5	5	5	5	5
SG103	Enstrüman III	3	3	3	4	3	4	5	5	3	4	3	3
TSMS203	Türk Müziği Üslup ve Repertuarı III	3	3	3	4	3	4	4	4	3	4	3	3
TSMS205	Türk Müziği Formları I	3	3	3	4	3	4	5	5	3	3	4	5
TSMS207	Türk Müziği Tarihi	4	5	5	5	5	5	5	5	5	5	5	5
TSMS209	Ses Eği III	4	4	5	5	5	5	5	5	5	5	5	5
ALN01	Alan dışı seçmeli ders II	5	5	5	5	5	5	5	5	5	5	5	5
PF201	Seçmeli Formasyon III	1	1	1	1	1	1	1	1	1	1	1	1
PF203	Seçmeli Formasyon IV												

4. Yarıyıl Ders Planı

Ders Kodu	Ders Adı	PÇ1	PÇ2	PÇ3	PÇ4	PÇ5	PÇ6	PÇ7	PÇ8	PÇ9	PÇ10	PÇ11	PÇ12
TSMS202	Türk Müziği Teorisi ve Solfeji IV	5	5	5	5	5	5	5	5	5	5	5	5
SEG104	Enstrüman IV	3	3	3	4	3	4	5	5	3	4	3	3
TSMS204	Türk Müziği Üslup ve Repertuarı IV	3	3	3	4	3	4	4	4	3	4	3	3
TSMS206	Türk Müziği Formları II	3	3	3	4	3	4	5	5	3	3	4	5

TSMS208	Türk Müziği Tarihi II	4	5	5	5	5	5	5	5	5	5	5	5
ALN902	Alan Dışı Seçmeli Ders IV	4	4	5	5	5	5	5	5	5	5	5	5
PF202	Seçmeli V (Formasyon)	5	5	5	5	5	5	5	5	5	5	5	5
PF204	Seçmeli VI (Formasyon)	1	1	1	1	1	1	1	1	1	1	1	1

5.Yarıyıl Ders Planı

Ders Kodu	Ders Adı	PÇ1	PÇ2	PÇ3	PÇ4	PÇ5	PÇ6	PÇ7	PÇ8	PÇ9	PÇ10	PÇ11	PÇ12
TSMS301	Türk Müziği Teorisi ve Solfeji V	5	5	5	5	5	5	5	5	5	5	5	5
SEG105	Enstrüman V	3	3	3	4	3	4	5	5	3	4	3	3
TSMS303	Türk Müziği Üslup ve Repertuarı IV	3	3	3	4	3	4	4	4	3	4	3	3
TSMS305	Ses Tekniği I	3	5	4	5	5	5	5	5	5	5	5	5
SG127	Seçmeli Ders VII	3	3	3	4	3	4	5	5	3	3	4	5
SG201	Seçmeli ders VIII	5	5	5	5	5	5	5	5	5	5	5	5
SG105	Seçmeli Ders IX	3	5	4	5	5	5	5	5	5	5	5	5
PF301	Seçmeli Ders X (Formasyon)	3	3	3	4	3	4	5	5	3	3	4	5
PF303	Seçmeli Ders XI (Formasyon)	5	5	5	5	5	5	5	5	5	5	5	5

6.Yarıyıl Ders Planı

Ders Kodu	Ders Adı	PÇ1	PÇ2	PÇ3	PÇ4	PÇ5	PÇ6	PÇ7	PÇ8	PÇ9	PÇ10	PÇ11	PÇ12
TSMS302	Türk Müziği Teorisi ve Solfeji VI	5	5	5	5	5	5	5	5	5	5	5	5
SG106	Enstrüman VI	3	3	3	4	3	4	5	5	3	4	3	3
TSMS304	Türk Müziği Üslup ve Repertuarı V	3	3	3	4	3	4	4	4	3	4	3	3

TSMS306	Ses Tekniđi II	3	5	4	5	5	5	5	5	5	5	5	5
SG106	Seđmeli Ders XI	3	3	3	4	3	4	5	5	3	3	4	5
SG128	Seđmeli Ders XII	5	5	5	5	5	5	5	5	5	5	5	5
SG201	Seđmeli Ders XII	3	5	4	5	5	5	5	5	5	5	5	5
PF302	Seđmeli Ders XV (Formasyon)	3	3	3	4	3	4	5	5	3	3	4	5
PF304	Seđmeli Ders XVI (Formasyon)	5	5	5	5	5	5	5	5	5	5	5	5

7.Yarıyıl Ders Planı

Ders Kodu	Ders Adı	PÇ1	PÇ2	PÇ3	PÇ4	PÇ5	PÇ6	PÇ7	PÇ8	PÇ9	PÇ10	PÇ11	PÇ12
TSMS401	Türk Müziđi Teorisi ve Solfeji VII	5	5	5	5	5	5	5	5	5	5	5	5
SG107	EnstrümanVII	4	5	5	5	5	5	5	5	5	5	5	5
TSMS403	Türk Müziđi Üslup ve Repertuarı VI	3	5	5	5	5	5	5	5	5	5	5	5
TSMS405	Ses Tekniđi III	3	3	3	4	3	4	4	4	3	3	3	3
TSMS407	Bilgisayar ve Müzik I	3	2	5	5	3	4	4	4	3	2	3	3
SEG107	Seđmeli Ders XV	1	1	1	3	1	4	4	4	1	4	3	2
SG203	Seđmeli Ders XVI	3	3	3	4	3	4	4	4	3	3	3	3
PF401	Seđmeli ders XVII Formasyon	3	2	5	5	3	4	4	4	3	2	3	3

8.Yarıyıl Ders Planı

Ders Kodu	Ders Adı	PÇ1	PÇ2	PÇ3	PÇ4	PÇ5	PÇ6	PÇ7	PÇ8	PÇ9	PÇ10	PÇ11	PÇ12
TSMS402	Türk Müziği Teorisi ve Solfej VIII	5	5	5	5	5	5	5	5	5	5	5	5
SEG108	Enstrüman VIII	4	5	5	5	5	5	5	5	5	5	5	5
TSMS404	Türk Müziği Üslup ve Repertuarı VII	3	5	5	5	5	5	5	5	5	5	5	5
TSMS406	Ses Tekniği IV	3	3	3	4	3	4	4	4	3	3	3	3
TSMS408	Bilgisayar ve Müzik II	3	2	5	5	3	4	4	4	3	2	3	3
SEG108	Seçmeli Ders XIX	1	1	1	3	1	4	4	4	1	4	3	2
SG204	Seçmeli Ders XX	3	3	3	4	3	4	4	4	3	3	3	3
PF402	Seçmeli Ders XXI (Formasyon)	3	2	5	5	3	4	4	4	3	2	3	3

* İlişki düzeyleri 1 (çok düşük) ve 5 (çok yüksek) arasında ifade edilmiştir

5.1.3 Öğretim planının Ölçüt 10' da verilen programa özgü bileşenleri içerdiğini gösteriniz. Örneğin başlığında "istatistik" nitelemesi bulunan temel bilim programlarının öğretim planının/içeriğinin aşağıdaki bileşenleri (FEDEK, 2017) içerdiği gösterilmelidir:

- Veri düzenlenmesi ve yorumlanması
- Olasılık kuramı
- İstatistik kuramı
- Tahmin
- Hipotez testleri
- Parametrik olmayan testler
- Lineer modeller
- Varyans analizi
- Çok değişkenli analiz
- Bu alanları genişletecek ve tamamlayacak nitelikte, matris kuramı, optimizasyon, kategorik veri analizi, örnekleme ve anket tasarımı, istatistiksel paket programlar, nümerik analiz ve benzeri ilgili konularda seçmeli ve/veya zorunlu derslerle alınacak bilgiler.

Programla ilgisi bulunamamıştır.

5.1.4 Öğretim planında yer alan tüm derslerin (bölüm dışı dersler dahil) izlencelerini, belirtilen formata uygun olarak veriniz.

Ders izlenceleri için kullanılacak format her ders için aynı olmalı, verilen bilgi ders başına iki sayfayı geçmemeli ve aşağıdaki hususları içermelidir:

- Bölüm, kod ve ders adı
- Zorunlu/seçmeli ders bilgisi
- Dersin AKTS kredisi
- Önkoşul(lar)/eşkoşul(lar)
- Dersin amaçları
- Ders içeriği
- Ders kitabı (kitapları) ve/veya diğer gerekli malzeme
- Öğretim yöntem ve teknikleri

- Dersin öğrenim çıktıları
- İşlenen konular
- Dersin alan öğretimini sağlamaya yönelik katkısı
- Dersin öğrenim çıktılarının program çıktıları ile olan ilişkileri
- Hazırlayan kişi(ler) ve hazırlanma tarihi
- Belirtmeyi gerekli gördüğünüz diğer hususlar

Afyon Kocatepe Üniversitesi

..... Enstitüsü / Fakültesi / Yüksekokulu / Meslek Yüksekokulu

..... Bölümü / Programı

Ders Tanıtım Formu

Afyon Kocatepe Üniversitesi Devlet Konservatuvarı
Fakültesi Türk Sanat Müziği Bölümü Ders Tanıtım
Formu

Yarıyıl	Dersin Kodu	Dersin Adı	T+U	Ulusal Kredi	AKTS
TÜRK SANAT MÜZİĞİ SES EĞİTİMİ ASD.	TSMS 203	TÜRK MÜZİĞİ ÜSLUP VE REPERTUVARI	2+2	4	4

Dersin Detayları	
Dersin Dili	Türkçe
Dersin Düzeyi	Lisans
Bölümü / Programı	Türk Sanat Müziği Bölümü
Öğrenim Türü	Örgün Öğretim
Dersin Türü	Zorunlu – Ön koşullu
Dersin Amacı	T.S.M. Bölümü öğrencilerinin; Nazariyat dersiyle orantılı olarak gösterilen makamları içeren farklı formlardaki, sesli eserleri.Türk Müziği üslubuna göre öğrenciye aktarmak ve bu üslup doğrultusunda kendi repertuarlarının oluşmasını sağlamayı amaç edinir.
Dersin İçeriği	1. T.S.M. Repertuarındaki sözlü eser repertuarının oluşmasını sağlar 2. T.S.M. Repertuarındaki eserlerin Türk Müziği kurallarına göre(usül,üslup ve tasvir v.s.) öğrenilmesini sağlar. 3. Repertuar eserlerinin,diyer mesleki derslerle ilişkisini öğretmeyi sağlar.
Ön Koşulları	Bir önceki dönemden geçmiş olmak
Dersin Koordinatörü	Doç. Yıldırım AKTAŞ
Dersi Verenler	Doç. Yıldırım AKTAŞ, Dr. Öğr. Üy. Safiye YAĞCI, Öğr. Gör. Tunisa YEŞİLÇAY
Dersin Yardımcıları	-

Ders Kaynakları	
Ders Notları	Yok
Kaynaklar	TRT Repertuarı Kültür Bakanlığı Türk Müziği Repertuarı
Dokümanlar	
Ödevler	

Sınavlar	
----------	--

Ders Yapısı	
Matematik ve Temel Bilimler	%
Mühendislik Bilimleri	%
Mühendislik Tasarımı	%
Sosyal Bilimler	%100
Eğitim Bilimleri	%
Fen Bilimleri	%
Sağlık Bilimleri	%
Alan Bilgisi	%

Değerlendirme Ölçütleri		
Yarıyıl Çalışmaları	Sayısı	% Katkı
Ara Sınav	1	%40
Kısa Sınav		
Ödev		
Devam		
Uygulama		
Proje		
Yarıyıl Sonu Sınavı	1	%60
Toplam		%100

AKTS Hesaplama İçeriği			
Etkinlik	Sayısı	Süre	Toplam İş Yüğü (Saat)
Ders Süresi (x14)	13	2	28
Laboratuvar			
Uygulama			
Derse özgü staj (varsa)			
Alan Çalışması			
Sınıf Dışı Ders Çalışma Süresi	14	1	14
Sunum / Seminer Hazırlama			
Proje			
Ödevler			
Ara Sınavlara hazırlanma süresi	1	3	3
Yarıyıl Sonu Sınavına hazırlanma süresi	1	5	5
Toplam İş Yüğü	AKTS Kredisi : 2		50

Dersin Çıktıları	Öğrenme	Bu dersin başarılı bir şekilde tamamlanmasıyla öğrenciler şunları yapabileceklerdir.
Sıra No	Açıklama	
Ö1	Türk müziği repertuarındaki tüm sözlü eserlere bakış açısı artar	
Ö2	Türk Müziği repertuarındaki temel kavramları kavrar	
Ö3	Her hangi bir sözlü eserin hangi amaç ve doğrultuda nasıl okunacağını kavrar	
Ö4	Farklı formlardaki sözlü eserlerin ayırt edilmesi ve icra kuralını kavrar	
Ö5	Türk müziğindeki üslup ve repertuarın önemini kavrar ve uygulama safasının aşamalarını algılar	
Ö6	Repertuar oluşturma evresini hedef alır aşamaların hangi yolla yapılacağını kavrar	

Programın Öğrenme Çıktıları	Program çıktılarının sayısı genelde 10- 15 arasında olmalı, TYİÇ program yeterlilikleri ile uyumlandırılmalıdır. Bu Programın başarılı bir şekilde tamamlanmasıyla öğrenciler şunları yapabileceklerdir.
Sıra No	Açıklama
P1	Sanat kültürü ve estetik konularına ilişkin bilgiye sahiptir
P2	İlgili sanat alanına özgü sanat tarihi konusunda bilgi sahibidir.
P3	Sanat ve tasarım materyalleri bilgisine sahiptir.
P4	Kuram ve uygulama bütünlüğü sağlar.
P5	İlgili sanat alanına ilişkin yöntem ve teknikleri kullanır.
P6	Tek başına, bağımsız olarak ve/veya grup içinde uyumlu ve üretken olarak çalışır.
P7	Proje süreçleri içinde etkin olarak yer alır.
P8	Alanıyla ilgili özgün yapıtlarını toplumla paylaşır ve sonuçlarını değerlendirir.
P9	Kendi çalışmalarını sorgular.
P10	Çözümleyici ve eleştirel düşünür.
P11	Yaşam boyu öğrenme kavramını özümser.

Ders Konuları		
Hafta	Konu	Ön Hazırlık
1	"TANIŞMA VE DERSİN AMACINI ANLATMA. TM REPERTUVARI VE ESERLER İLE İLGİLİ KAVRAMLAR VE KAYNAKLARIN AÇIKLANMASI	2
2	ÇARGAH MAKAMI ESERLER	2
3	ÇARGAH MAKAMI ESERLER	2
4	BUSELİK MAKAMI ESERLER	2
5	BUSELİK MAKAMI ESERLER	2
6	RAST MAKAMI ESERLER	2
7	RAST MAKAMI ESERLER	2
8	ARA SINAV VE DERS TEKRARI	2
9	UŞŞAK MAKAMI ESERLER	2
10	UŞŞAK MAKAMI ESERLER	2
11	BEYATİ MAKAMI ESERLER	2
12	BEYATİ MAKAMI ESERLER	2
13	HÜSEYİNİ MAKAMI ESERLER	1
14	HÜSEYİNİ MAKAMI ESERLER	2
15	MUHAYYER-MUHAYYER KÜRDİ	2
16	FİNAL MAKAMI ESERLER	2

Dersin Öğrenme Çıktılarının Programın Öğrenme Çıktısına Katkısı

	P1	P2	P3	P4	P5	P6	P7	P8	P9	P10	P11	P12	P13	P14	P15
TÜM															
Ö1	1	1	2	1	1	2	2	1	4	4	1	1	1		
Ö2	5	5	3	3	5	5	3	5	5	3	5	1	1		
Ö3	3	4	4	4	3	3	4	2	2	2	2	3	3		

Ö4	5	5	5	5	1	1	1	1	1	1	2	2	3		
Ö5	1	2	4	3	3	3	1	1	2	3	1	4	5		
Katkı Düzeyi	1=Çok Düşük				2=Düşük			3=Orta			4=Yüksek			5=Çok Yüksek	

Yarıyıl	Dersin Kodu	Dersin Adı	T+U	Ulusal Kredi	AKTS
2018-2019 Sanat Müziği Ses Eğitimi	Türk AİİT101	ATATÜRK İLKELERİ VE İNKILAPTARİHİ I	2+0+0	2	2

Dersin Detayları	
Dersin Dili	Türkçe
Dersin Düzeyi	Lisans
Bölümü / Programı	Türk Sanat Müziği Bölümü
Öğretim Türü	Örgün Öğretim
Dersin Türü	Zorunlu
Dersin Amacı	<ol style="list-style-type: none"> 1. Türk bağımsızlık savaşı, Atatürk İnkılapları ve Atatürkçü düşünce sistemi, Türkiye Cumhuriyeti tarihi hakkında doğru bilgiler vermek, 2. Türkiye ve Atatürk İnkılapları, İlkeleri ve Atatürkçü düşünceye yönelik tehditler hakkında doğru bilgiler vermek, 3. Türk gençliğini ülkesi, milleti ve devleti ile bölünmez bir bütünlük içinde Atatürk inkılapları, ilkeleri ve Atatürkçü düşünce doğrultusunda ulusal hedefler etrafında birleştirmek, 4. Türk gençliğini Atatürkçü düşünce doğrultusunda yetiştirmek ve güçlendirmektir.
Dersin İçeriği	<p>Bu dersi başarıyla tamamlayan her öğrenci:</p> <ol style="list-style-type: none"> 4. İnkılap kavramının içeriğini doğru tanımlar. 5. Milli Mücadele'yi doğru yorumlar 6. Milli egemenlik kavramının gelişme sürecini ve anlamı kavrar 7. Türk milletinin özelliklerini ve önceliklerini tanımlar. 8. Günümüz dünyasında yaşanan problemlerin nedenlerini daha iyi anlar ve yorumlar.
Ön Koşulları	
Dersin Koordinatörü	
Dersi Verenler	Öğretim Görevlisi Sibel YAZICI
Dersin Yardımcıları	
Dersin Durumu	Staj

Ders Kaynakları	
Ders Notları	Yok
Kaynaklar	<p>Ege Üniversitesi yayını Atatürk İlkeleri ve İnkılap Tarihi, III Cilt , YÖK yayını Türkiye Cumhuriyeti Tarihi, II Cilt, (Durmuş Yalçın vd.) Atatürk Araştırma Merkezi yayını. Türk İnkılap Tarihi ve Atatürk İlkeleri, (Edt. Semih Yalçın vd.) Siyasal Kitabevi. Mustafa Kemal Atatürk, Nutuk I.-III., Ankara 1987. Nimet Arsan, Atatürk'ün Söylev ve Demeçleri, I. II. Ankara 1981. Bernard Lewis, Modern Türkiye'nin Doğuşu, Ankara 2001. Kemal Atatürk, Nutuk / 1919-1927, (Bugünkü dile aktaran Zeynep Korkmaz),</p>
Dokümanlar	
Ödevler	

Sınavlar	
----------	--

Ders Yapısı	
Matematik ve Temel Bilimler	%
Mühendislik Bilimleri	%
Mühendislik Tasarımı	%
Sosyal Bilimler	%100
Eğitim Bilimleri	%
Fen Bilimleri	%
Sağlık Bilimleri	%
Alan Bilgisi	%

Değerlendirme Ölçütleri		
Yarıyıl Çalışmaları	Sayısı	% Katkı
Ara Sınav	1	%40
Kısa Sınav		
Ödev		
Devam		
Uygulama		
Proje		
Yarıyıl Sonu Sınavı		
Toplam		%100

AKTS Hesaplama İçeriği			
Etkinlik	Sayısı	Süre	Toplam İş Yüğü (Saat)
Ders Süresi (x14)	14	2	28
Laboratuvar			
Uygulama			
Derse özgü staj (varsa)			
Alan Çalışması			
Sınıf Dışı Ders Çalışma Süresi	14	1	14
Sunum / Seminer Hazırlama			
Proje			
Ödevler			
Ara Sınavlara hazırlanma süresi	1	3	3
Yarıyıl Sonu Sınavına hazırlanma süresi	1	5	5
Toplam İş Yüğü	AKTS Kredisi : 2		50

TÜM																
Ö1	1	1	2	1	1	2	2	1	4	4	1	1	1			
Ö2	5	5	3	3	5	5	3	5	5	3	5	1	1			
Ö3	3	4	4	4	3	3	4	2	2	2	2	3	3			
Ö4	5	5	5	5	1	1	1	1	1	1	2	2	3			
Ö5	1	2	4	3	3	3	1	1	2	3	1	4	5			
Katkı Düzeyi	1=Çok Düşük			2=Düşük			3=Orta			4=Yüksek			5=Çok Yüksek			

Afyon Kocatepe Üniversitesi Devlet Konservatuvarı
Fakültesi Türk Sanat Müziği Bölümü Ders Tanıtım
Formu

Yarıyıl	Dersin Kodu	Dersin Adı	T+U	Ulusal Kredi	AKTS
2018-2019 Sanat Ses Eğitim Müfredatı	Türk Müziği TSMT101	TÜRK MÜZİĞİ TEORİSİ VE SOLFEJİ I	2+2+0	3	6

Dersin Detayları	
Dersin Dili	Türkçe
Dersin Düzeyi	Lisans
Bölümü / Programı	Türk Sanat Müziği Bölümü
Öğrenim Türü	Örgün Öğretim
Dersin Türü	Zorunlu
Dersin Amacı	Temel nota eğitimi ve Bona çalışmaları. Solfej eğitimine giriş ve Türk müziğinde kullanılan kavramlar. Türk müziğinde kullanılan sistemler hakkında genel bilgiler. Türk müziğinde kullanılan makam dörtlü ve beşlilerinin teorik anlatımı ve uygulamalı çalışmalar. Geleneksel Türk Müziğinde kullanılan usüllere giriş. 2/4'lük Nim Sofyan usulünden başlayıp, 6/8'lik yürük semai usulüne kadar etüt ve aralık uygulamaları. Türk müziğinde kullanılan makamlar hakkında genel bilgiler. Çarğah makamı ile bu kavramların nazari ve uygulamalı anlatımı. Çarğah, Buselik, Kürdi, Rast, Uşşak, Beyati ve bu makam dizilerinden oluşan çeşitli makamların anlatımı, uygulamalı çalışmalar. 7 zamanlı usüllerden 9 zamanlı Aksak usulüne kadar etüt ve aralık çalışmaları..
Dersin İçeriği	1.Temel nota okumayı ve anlamayı öğretir 2.Türk müziğinde kullanılan ses sistemlerini öğretir. 3.Özel ses dizilerini öğretir. 4.Özel ses sistemini okutur
Ön Koşulları	
Dersin Koordinatörü	
Dersi Verenler	Doç. Dr. Çağhan Adar Dr. Öğr. Üyesi Safiye Yağcı
Dersin Yardımcıları	
Dersin Durumu	Staj

Ders Kaynakları	
Ders Notları	
Kaynaklar	•Geleneksel Türk Sanat müziği Solfej ve Nazariyatı (Alper Demir) •Türk Müziği Nazariyatı ve Usulleri (İsmail H. ÖZKAN)
Dokümanlar	
Ödevler	

Sınavlar	
----------	--

Ders Yapısı	
Matematik ve Temel Bilimler	%10
Mühendislik Bilimleri	%
Mühendislik Tasarımı	%
Sosyal Bilimler	%
Eğitim Bilimleri	%10
Fen Bilimleri	%
Sağlık Bilimleri	%
Alan Bilgisi	%80

Değerlendirme Ölçütleri		
Yarıyıl Çalışmaları	Sayısı	% Katkı
Ara Sınav	1	40
Kısa Sınav	Veri yok	Veri yok
Ödev	Veri yok	Veri yok
Devam	Veri yok	Veri yok
Uygulama	Veri yok	Veri yok
Proje	Veri yok	Veri yok
Yarıyıl Sonu Sınavı	1	60
Toplam		%100

AKTS Hesaplama İçeriği			
Etkinlik	Sayısı	Süre	Toplam İş Yüğü (Saat)
Ders Süresi (x14)	14	4	56
Laboratuvar			
Uygulama			
Derse özgü staj (varsa)			
Alan Çalışması			
Sınıf Dışı Ders Çalışma Süresi			
Sunum / Seminer Hazırlama			

Proje			
Ödevler			
Ara Sınavlara hazırlanma süresi			
Yarıyıl Sonu Sınavına hazırlanma süresi			
Toplam İş Yüğü	AKTS Kredisi : 2		56

Dersin Öğrenme Çıktıları	Bu dersin başarılı bir şekilde tamamlanmasıyla öğrenciler şunları yapabileceklerdir.
Sıra No	Açıklama
Ö1	Temel nota okumayı ve anlamayı öğrenir
Ö2	Türk müziğinde kullanılan ses sistemlerini öğrenir
Ö3	Özel ses dizilerini öğrenir
Ö4	Özel ses sistemini okunur

Programın ÖğrenmeÇıktıları	Program çıktılarının sayısı genelde 10- 15 arasında olmalı, TYYÇ programyeterlilikleri ile uyumlu tanımlanmalıdır. Bu Programın başarılı bir şekilde tamamlanmasıyla öğrenciler şunları yapabileceklerdir.
Sıra No	Açıklama
P1	
P2	
P3	
P4	
P5	
P6	
P7	
P8	
P9	
P10	
P11	

Ders Konuları		
Hafta	Konu	Ön Hazırlık
1	Müzik ile ilgili temel tanımlar	8
2	Nota değerlikleri öğretimi	
3	Bona ve nota okumaya giriş	
4	Bona okuma	
5	Bona okuma	
6	Bona okuma	
7	ARA SINAV	
8	Bona okuma	
9	Türk Müziği seslerinin tanıtılması	
10	Türk müziğinde 4'lü ve 5"li aralıklar	
11	Türk müziğinde 4'lü ve 5"li aralıkların seslendirilmesi ve etüt okumaları	
12	Türk müziğinde 4'lü ve 5"li aralıkların seslendirilmesi ve etüt okumaları	

13	Türk müziğinde 4'li ve 5'li aralıkların seslendirilmesi ve etüt okumaları	
14	Fİnal sınavı	
15		
16	FİNAL	

Dersin Öğrenme Çıktılarının Programın Öğrenme Çıktısına Katkısı															
	P1	P2	P3	P4	P5	P6	P7	P8	P9	P10	P11	P12	P13	P14	P15
TÜM	5	5	5	5	5	5	5	5	5	5	5	5	5	5	5
Ö1															
Ö2															
Ö3															
Ö4															
Ö5															
Katkı Düzeyi	1=Çok Düşük			2=Düşük			3=Orta			4=Yüksek			5=Çok Yüksek		

Afyon Kocatepe Üniversitesi Devlet Konservatuvarı
Fakültesi Türk Sanat Müziği Bölümü Ders Tanıtım
Formu

Yarıyıl	Dersin Kodu	Dersin Adı	T+U	Ulusal Kredi	AKTS
2018-2019 Sanat Ses Eğitimi Müfredatı	Türk Müziği TSMT103	BATI MÜZİĞİ TEORİSİ VE SOLFEJİ	1+1+0	1,50	6

Dersin Detayları	
Dersin Dili	Türkçe
Dersin Düzeyi	Lisans
Bölümü / Programı	Türk Sanat Müziği Bölümü Temel Bilimler
Öğrenim Türü	Örgün Öğretim
Dersin Türü	Zorunlu
Dersin Amacı	Birinci yarıyılıda Türk Sanat Müziği öğrencilerine; müziğin, sesin ve solfejin ne olduğu, temel yazım kurallarını tanıyabilmesi, notaları kuralları ile doğru okuyup yazabilmesi, uyumlu ve uyumsuz aralıkların genel tanımları ve basit ritim ile basit ses dikteleri yazabilmesini öğretmek amaçlanır.
Dersin İçeriği	1. Müziğin insan yaşamındaki yeri ve önemini öğretmektir. 2. Temel müzik yazım kurallarını tanıtmaktır. 3. Bir oktav içerisindeki notaların doğru ses ve doğru ritimle okunmasını sağlamaktır. 4. Küçük ikili, büyük ikili, küçük üçlü, büyük üçlü ve tam dörtlü aralıkların teorik ve duyum olarak öğretmektir.
Ön Koşulları	
Dersin Koordinatörü	
Dersi Verenler	Tanımsız Suat Dandinoğlu
Dersin Yardımcıları	
Dersin Durumu	Staj

Ders Kaynakları	
Ders Notları	

Kaynaklar	SUN Muammer Solfej Kitabı/ Andre Waignein/ Fernand Fontaine/Simone Petit/Pazzoli /Lavigvac 1-A /Bernard Haultier solfege rythmique/Georges Dandelot/Noel Gallon/O.Gartenlaub ile Jules Arnoud/Jean-Jacques Buron metodları
Dokümanlar	
Ödevler	
Sınavlar	

Ders Yapısı	
Matematik ve Temel Bilimler	%
Mühendislik Bilimleri	%
Mühendislik Tasarımı	%
Sosyal Bilimler	%40
Eğitim Bilimleri	%
Fen Bilimleri	%
Sağlık Bilimleri	%
Alan Bilgisi	%60

Planlanan Öğrenme Aktiviteleri ve Metotları

Sistemde "Etkinlikler ayrıntılı olarak "Değerlendirme" ve "İş Yüğü Hesaplaması" bölümlerinde verilmiştir. Diyör. Ancak ben bulamadım.

Değerlendirme Ölçütleri		
Yarıyıl Çalışmaları	Sayısı	% Katkı
Ara Sınav	1	40
Kısa Sınav		
Ödev		
Devam		
Uygulama		
Proje		
Yarıyıl Sonu Sınavı	1	60
Toplam	2	%100

AKTS Hesaplama İçeriği			
Etkinlik	Sayısı	Süre	Toplam İş Yüğü (Saat)
Ders Süresi (x14)	14	50	700
Laboratuvar			
Uygulama			
Derse özgü staj (varsa)			
Alan Çalışması			

Sınıf Dışı Ders Çalışma Süresi			
Sunum / Seminer Hazırlama			
Proje			
Ödevler			
Ara Sınavlara hazırlanma süresi	1	40	40
Yarıyıl Sonu Sınavına hazırlanma süresi	1	60	60
Toplam İş Yüğü	AKTS Kredisi : 27		800

Dersin Çıktıları	Öğrenme	Bu dersin başarılı bir şekilde tamamlanmasıyla öğrenciler şunları yapabileceklerdir.
Sıra No		Açıklama
Ö1		Müzik dilini okuyabilirçözebilir
Ö2		Temel müzik yazım kurallarını tanır
Ö3		Çaldığı ve söylediği eserlerin notalarını doğru ses ve doğru ritmle okuyabilir
Ö4		Basit aralıkları duyabilir

Programın ÖğrenmeÇıktıları	Program çıktılarının sayısı genelde 10- 15 arasında olmalı, TYYÇ programyeterlilikleri ile uyumlu tanımlanmalıdır. Bu Programın başarılı bir şekilde tamamlanmasıyla öğrenciler şunları yapabileceklerdir.
Sıra No	Açıklama
P1	
P2	
P3	
P4	
P5	
P6	
P7	
P8	
P9	
P10	
P11	

Ders Konuları		
Hafta	Konu	Ön Hazırlık
1	Sesin ve müziğin insan hayatındaki yeri ve önemi.Solfejtanımının yapılması ve solfej yapma kurallarının öğretilmesi.	3
2	Temel müzik kuralları:nota bilgisi (ana işaretler,dizek ,notaların adları ve harflerle gösterimi,nota biçimleri,süre uzunlukları,dizeküzere yazılışları) nın öğretilmesi.	3
3	Temel müzik kurallarının devamı;ek çizgiler,susmalar,anahtarlar,ve ritmin ne olduğunun öğretilmesi. Muammer Sun solfej metodundan parça geçilmesi.	3
4	Temel müzik kurallarının devamı;ölçü ve ölçü çeşitleri,nokta,çift nokta,üçleme ve basit ritm diktelerine başlangıç.	3

5	Müzikte kullanılan değiştirici işaretler;diyaz,bemol,çift diyaz,çift bemol,ve naturelin ne olduklarının öğretilmesi. Muammer Sunmetodundan parça öğretilmesi.	3
6	Aralık konusuna giriş,Aralık nedir;armonik, melodik ,diyatonik,kromatik,enarmonik aralıkların ne olduklarının öğretilmesi ve örnekleri.	3
7	Örnek çözümlerler, ritm dikteleri ve Muammer Sun solfej kitabından parçaların geçilmesi	3
8	Sınav	3
9	İkili ve üçlü aralıkların öğretilmesi ve duyum olarak çalışılması, basit ve bileşik ölçülerde dikte çalışmalarına başlanması veMuammer Sun metodundan parça çalışmaları.	3
10	Dörtlü aralıkların öğretilmesi, duyum olarak çalışılması vekonuyla ilgili deşifre ve dikte çalışmalarının yapılması.	3
11	Basit ve bileşik ölçülerde ses ve ritm diktelerinin yapılması,Muammer Sun solfej kitabından parça geçilmesi.	3
12	İşlenen aralıklar konusunun genel tekrarının yapılması vekonuyla ilgili deşifre çalışmalarının yapılması.	3
13	İşlenen aralık konusunun duyum olarak tekrarının yapılması vekonuyla ilgili ses diktelerinin yapılması, Muammer Sun metodundan parça geçilmesi.	3
14	Basit ve bileşik ölçülerde ritm ve ses diktesi çalışmalarının yapılması, Muammer Sun solfej metodunun bitirilmesi, öğrenilenteorik bilgilerinin tekrarının yapılması.	3
15	Genel tekrar ve örnek çözümlerler	3
16	Sınava hazırlık ve anlaşılmayan konuların tekrar göz gezdirilmesi	3

Dersin Öğrenme Çıktılarının Programın Öğrenme Çıktısına Katkısı															
	P1	P2	P3	P4	P5	P6	P7	P8	P9	P10	P11	P12	P13	P14	P15
TÜM	4	4	4	4	4	4	4	4	4	4	4	4	4	4	4
Ö1	4	4	4	4	4	4	4	4	4	4	4	4	4	4	4
Ö2	4	4	4	4	4	4	4	4	4	4	4	4	4	4	4
Ö3	4	4	4	4	4	4	4	4	4	4	4	4	4	4	4
Ö4	4	4	4	4	4	4	4	4	4	4	4	4	4	4	4
Ö5	4	4	4	4	4	4	4	4	4	4	4	4	4	4	4
Katkı Düzeyi	1=Çok Düşük			2=Düşük			3=Orta			4=Yüksek			5=Çok Yüksek		

Afyon Kocatepe Üniversitesi Devlet Konservatuvarı
FakültesiTürk Sanat Müziği Bölümü Ders Tanıtım
Formu

Yarıyıl	Dersin Kodu	Dersin Adı	T+U	Ulusal Kredi	AKTS
2018-2019 Sanat Ses Eğt. Müfredatı	Türk Müziği TSMT105	TÜRK MÜZİĞİ GİRİŞ EDEBİYATINA	2+0+0	2	3

Dersin Detayları	
Dersin Dili	Türkçe
Dersin Düzeyi	Lisans
Bölümü / Programı	Türk Sanat Müziği Bölümü Temel Bilimler
Öğretim Türü	Örgün Öğretim

Dersin Türü	Zorunlu
Dersin Amacı	Türk müziğinin dil/fonetik özelliklerinin kavramak. ? Müzik eserlerinin edebi metinlerini edebiyat ve müzik açısından ele almak. ? Gelenekteki bilgilerle akademik çözümlemede kullanılan bilgi ve inceleme yöntemlerinin karşılaştırmak.
Dersin İçeriği	Türk şiiri ve edebiyatına ait temel bilgiler. Osmanlıca ile ilgili temel bilgiler. Güfte analizine giriş. Aruz, hece ve serbest vezin hakkında genel bilgiler. Metin Çözümlemeleri. Aruz vezni ile ilgili metin Çözümlemeleri. Hece vezni hakkında temel bilgiler. Serbest vezin hakkında genel bilgiler. Temel prozodi bilgileri. Söz ve müzik uyumu hakkında prozodik bilgiler. Türk müziği dönemlerine ait eserlerin şiir özellikleri, metin tahlilleri, prozodi ve kavramlar,
Ön Koşulları	
Dersin Koordinatörü	
Dersi Verenler	Öğr. Grv. Yunus Emre Uğur
Dersin Yardımcıları	
Dersin Durumu	Staj

Ders Kaynakları	
Ders Notları	Yok
Kaynaklar	Devellioğlu, Ferit. 2005. Osmanlıca - Türkçe Ansiklopedik Lügat, AydınKitabevi Yayınları. Dilçin, Cem. 2009. Örneklerle Türk Şiir Bilgisi, Türk Dil Kurumu Yayınları. Üngör, Ethem Ruhi. 1981. Türk Musikisi Güfteler Antolojisi, ErenYayıncılık. Banarlı, Nihat Sani. 1976. Resimli Türk Edebiyatı Tarihi, Milli EğitimBasımevi. Farklı vezinlerden 10 örnek üzerinde edebi-müzikal incelemeler/karşılaştırmalar konulu bir adet dönem ödevi Teorik
Dokümanlar	
Ödevler	
Sınavlar	

Ders Yapısı	
Matematik ve Temel Bilimler	%
Mühendislik Bilimleri	%
Mühendislik Tasarımı	%
Sosyal Bilimler	%30
Eğitim Bilimleri	%
Fen Bilimleri	%
Sağlık Bilimleri	%
Alan Bilgisi	%70

Planlanan Öğrenme Aktiviteleri ve Metotları

Sistemde "Etkinlikler ayrıntılı olarak "Değerlendirme" ve "İş Yüğü Hesaplaması" bölümlerinde verilmiştir. Diyor. Ancak ben bulamadım.

Değerlendirme Ölçütleri		
Yarıyıl Çalışmaları	Sayısı	% Katkı

Ara Sınav	1	40
Kısa Sınav		
Ödev		
Devam		
Uygulama		
Proje		
Yarıyıl Sonu Sınavı	1	60
Toplam	2	%100

AKTS Hesaplama İçeriği			
Etkinlik	Sayı	Süre	Toplam İş Yüğü (Saat)
Ders Süresi (x14)	14	2	28
Laboratuvar			
Uygulama			
Derse özgü staj (varsa)			
Alan Çalışması			
Sınıf Dışı Ders Çalışma Süresi	14	2	28
Sunum / Seminer Hazırlama			
Proje			
Ödevler			
Ara Sınavlara hazırlanma süresi			
Yarıyıl Sonu Sınavına hazırlanma süresi			
Toplam İş Yüğü	AKTS Kredisi : 2		56

Dersin Çıktıları	Öğrenme	Bu dersin başarılı bir şekilde tamamlanmasıyla öğrenciler şunları yapabileceklerdir.
Sıra No		Açıklama
Ö1		Türk şiiri ve edebiyatına ait temel bilgiler ile müzik eserlerinin edebimetinlerini çözümleme
Ö2		Türk müziği repertuarına ait eserlerin anlamını çözümleme
Ö3		Prozodi ve temel kavramları konusunda bilgi

Programın ÖğrenmeÇıktıları	Program çıktılarının sayısı genelde 10- 15 arasında olmalı, TYYÇ programyeterlilikleri ile uyumlu tanımlanmalıdır. Bu Programın başarılı bir şekilde tamamlanmasıyla öğrenciler şunları yapabileceklerdir.
Sıra No	Açıklama
P1	
P2	
P3	
P4	
P5	
P6	
P7	
P8	
P9	
P10	
P11	

Ders Konuları		
Hafta	Konu	Ön Hazırlık
1	Türk şiiri ve edebiyatına ait temel bilgiler	3
2	Güfte analizinin temel öğrenimi	3
3	Osmanlıca ile ilgili temel öğretiler	3
4	Güfte analizine giriş	3
5	Hece ve serbest vezin hakkında genel bilgiler	3
6	Aruz vezni hakkında genel bilgiler. Ara Sınav.	3
7	Aruz vezni bilgileri ve metin çözümlenmeleri 1	3
8	Aruz vezni bilgileri ve metin çözümlenmeleri 2	3
9	Hece vezni ve serbest vezin bilgileri, metin çözümlenmeleri 1	3
10	Hece vezni ve serbest vezin bilgileri, metin çözümlenmeleri 2	3
11	Temel prozodi bilgileri ve metin çözümlenmeleri 1	3
12	Temel prozodi bilgileri ve metin çözümlenmeleri 2	3
13	Söz ve müzik uyumu hakkında prozodik bilgiler	3
14	Metin çözümlenmeleri	3

Dersin Öğrenme Çıktılarının Programın Öğrenme Çıktısına Katkısı																
	P1	P2	P3	P4	P5	P6	P7	P8	P9	P10	P11	P12	P13	P14	P15	
TÜM	5	4	5	4	5	4	5	4	4	5	4	5	4	5	4	
Ö1																
Ö2																
Ö3																
Ö4																
Ö5																
Katkı Düzeyi	1=Çok Düşük			2=Düşük			3=Orta			4=Yüksek			5=Çok Yüksek			

Afyon Kocatepe Üniversitesi Devlet Konservatuvarı
FakültesiTürk Sanat Müziği Bölümü Ders Tanıtım
Formu

Yarıyıl	Dersin Kodu	Dersin Adı	T+U	Ulusal Kredi	AKTS
2018-2019 Sanat Ses Eğitimi	Türk Müziği TUR101	TÜRK DİLİ I	2+0+0	2	3

Müfredatı					
-----------	--	--	--	--	--

Dersin Detayları	
Dersin Dili	Türkçe
Dersin Düzeyi	Lisans
Bölümü / Programı	Türk Sanat Müziği Bölümü Temel Bilimler
Öğretim Türü	Örgün Öğretim
Dersin Türü	Zorunlu
Dersin Amacı	Yüksek öğrenimini tamamlamış olan her gence, ana dilinin yapısı ve işleyiş özelliklerini gereğince kavratılmak; Türkçeyi doğru ve güzel kullanabilme yeteneği kazandırılmaktır.
Dersin İçeriği	1. Türkçenin yapısı ve işleyiş özelliklerini gereğince kavratılmak 2. Dil - düşünce bağlantısı açısından, yazılı ve sözlü ifade vasıtası olarak Türkçeyi doğru ve güzel kullanabilme yeteneği kazandırılmak. 3. Öğretim birleştirici ve bütünleştirici bir dili hakim kılmak.
Ön Koşulları	
Dersin Koordinatörü	Öğretim Görevlisi VEDAT BALKAN
Dersi Verenler	Öğretim Görevlisi VEDAT BALKAN
Dersin Yardımcıları	
Dersin Durumu	Staj

Ders Kaynakları	
Ders Notları	
Kaynaklar	Ders Kitabı: Üniversiteler İçin Türk Dili, Savaş Yayınevi, Erdoğan Boz, Ertuğrul Yaman 2011. Önerilen Kaynaklar: Türkçe Sözlük, TDKYayınları, Ankara 2009. Anlatma, örnekleme, tartışma
Dokümanlar	
Ödevler	
Sınavlar	

Ders Yapısı	
Matematik ve Temel Bilimler	%
Mühendislik Bilimleri	%
Mühendislik Tasarımı	%
Sosyal Bilimler	%50
Eğitim Bilimleri	%
Fen Bilimleri	%
Sağlık Bilimleri	%
Alan Bilgisi	%50

Değerlendirme Ölçütleri		
Yarıyıl Çalışmaları	Sayısı	% Katkı
Ara Sınav	1	40

Kısa Sınav		
Ödev		
Devam		
Uygulama		
Proje		
Yarıyıl Sonu Sınavı	1	60
Toplam	2	%100

AKTS Hesaplama İçeriği			
Etkinlik	Sayısı	Süre	Toplam İş Yüğü (Saat)
Ders Süresi (x14)	14	1	14
Laboratuvar			
Uygulama			
Derse özgü staj (varsa)			
Alan Çalışması			
Sınıf Dışı Ders Çalışma Süresi	14	1	14
Sunum / Seminer Hazırlama			
Proje			
Ödevler			
Ara Sınavlara hazırlanma süresi	1	1	1
Yarıyıl Sonu Sınavına hazırlanma süresi	1	1	1
Toplam İş Yüğü	AKTS Kredisi : 1		30

Dersin Öğrenme Çıktıları	Bu dersin başarılı bir şekilde tamamlanmasıyla öğrenciler şunları yapabileceklerdir.
Sıra No	Açıklama
Ö1	Türkçenin yapı ve işleyiş özelliklerini gereğince kavrar.
Ö2	Dil-düşünce bağlantısı açısından, yazılı ve sözlü ifade vasıtası olarak, Türkçeyi doğru ve güzel kullanır.
Ö3	Sözcük türlerini bilir ve bunları kurallarına uygun şekilde kullanır.
Ö4	Türk dilinin tarihî gelişim aşamalarını ve özelliklerini söyler.
Ö5	Noktalama ve yazım kurallarını uygular.
Ö6	Standart Türkçenin kurallarını bilir ve uygular

Programın Öğrenme	Program çıktılarının sayısı genelde 10- 15 arasında olmalı, TYYÇ program
-------------------	--

Çıktıları	yeterlilikleri ile uyumlu tanımlanmalıdır. Bu Programın başarılı bir şekilde tamamlanmasıyla öğrenciler şunları yapabileceklerdir.
Sıra No	Açıklama
P1	
P2	
P3	
P4	
P5	
P6	
P7	
P8	
P9	
P10	
P11	

Ders Konuları		
Hafta	Konu	Ön Hazırlık
1	DİL VE KÜLTÜR	3
2	TÜRK DİLİ VE DÜNYA DİLLERİ ARASINDAKİ YERİ TÜRK DİLİNİN TARİHİ GELİŞİMİ I	3
3	TÜRK DİLİNİN TARİHİ GELİŞİMİ II DİL DEVRİMİ	3
4	TÜRKLERİN KULLANDIĞI ALFABELER, LEHÇELERİ TÜRKÇENİN	3
5	SES BİLGİSİ TÜRKÇE KELİMELERDE BELLİ BAŞLI SESOLAYLARI VE ÖZELLİKLERİ	3
6	SÖZCÜK TÜRLERİ I	3
7	ARA SINAV VE DERS TEKRARI	3
8	ARA SINAV VE DERS TEKRARI	3
9	SÖZCÜK TÜRLERİ II, YAPIM EKLERİ	3
10	ÇEKİM EKLERİ - I	3
11	ÇEKİM EKLERİ - II	3
12	KELİME GRUPLARI VE CÜMLE BİLGİSİ	3
13	NOKTALAMA İŞARETLERİ	3
14	YAZIM KURALLARI	3

Dersin Öğrenme Çıktılarının Programın Öğrenme Çıktısına Katkısı																
	P1	P2	P3	P4	P5	P6	P7	P8	P9	P10	P11	P12	P13	P14	P15	
TÜM	1	1	1	1	1	1	1	1	1	5	1	1	1	1	1	
Ö1	1	2	1	1	1	2	1	2	1	5	3	1	1	1	1	
Ö2	1	2	1	1	1	2	1	2	1	5	3	1	1	1	1	
Ö3	1	1	1	1	1	1	1	1	1	4	1	1	1	1	1	
Ö4	1	1	1	1	1	1	1	1	1	4	1	1	1	1	1	
Ö5	1	2	1	1	1	2	1	2	1	5	3	1	1	1	1	
Ö6	1	2	1	1	1	2	1	2	1	5	3	1	1	1	1	
Katkı Düzeyi	1=Çok Düşük			2=Düşük			3=Orta			4=Yüksek			5=Çok Yüksek			

5.2-Eğitim planının uygulanmasında kullanılacak eğitim yöntemleri, istenen bilgi, beceri ve davranışların öğrencilere kazandırılmasını garanti edebilmelidir.

5.2.1 Öğretim planının uygulanmasında kullanılan öğretim yöntemlerini (derse dayalı, modüler, probleme dayalı, alan çalışmasına bağlı, işyeri uygulamalı gibi) anlatınız. Öğretim planındaki derslerin/modüllerin (varsa) alınma sırasını gösteriniz.

Ses eğitim Anasanat Dalı programında bulunan derslerin öğrenciye etkin bir biçimde aktarılabilmesi için teorik konuların yanında uygulamalar, projeler vb. faaliyetler gerçekleştirilmektedir. Dersler yarıyıl bazında sekiz dönem halinde öğrencilere verilmekte, yarıyıl içerisindeki dersler 14 hafta üzerinden işlenmektedir. Tüm dersler 100 puan üzerinden değerlendirilmekte ve başarı katsayısı 4.0 üzerinden hesaplanmaktadır. Öğretim planında yer alan derslerin içeriğine bağlı olarak öğretim yöntemi belirlenmektedir. Teorik dersler, derse dayalı olarak işlenmekte, uygulamalı dersler bireysel olarak yürütülmektedir. Öğretim planı doğrultusunda bölümde kullanılan öğretim yöntemleri anlatım, tartışma, gösterip yaptırma, sorun çözme, işbirlikli öğrenme, konser, ders notları ve kitaplardır.

5.3-Eğitim planının öngörüldüğü biçimde uygulanmasını güvence altına alacak ve sürekli gelişimini sağlayacak bir eğitim yönetim sistemi bulunmalıdır.

5.3.1 Öğretim planının öngörüldüğü biçimde uygulanmasını güvence altına almak ve sürekli gelişimini sağlamak için kullanılan yönetim sistemini anlatınız. Burada, programı yürüten bölümün, bölüm başkanlığı düzeyinde ve/veya öğretim elemanlarından oluşan komiteler aracılığıyla, lisans programı öğretim planının sürekli gözetimini ve gelişimi sağlayan bir sistem kurmuş olması beklenmektedir.

AKÜ Devlet Konservatuvarı Türk sanat müziği bölümü programı kuruluşundan bugüne kadarki süreçte Öğretim Planını sürekli iyileştirme ve geliştirme çabası içinde olmuştur. Öğretim Planı, Bölüm Başkanı, Anasanat Dalı Başkanı ve Anasanat Dalı öğretim elemanlarından oluşan Bölüm Kurulu tarafından sürekli olarak incelenmektedir. Bu kurul, tüm bölüm öğretim elemanlarını Öğretim Planı konusunda bilgilendirmekte ve Akademik Kurulda alınan kararlar doğrultusunda çalışmalarını yürütmektedir. Her akademik yılda öğretim elemanı görevlendirmesi Bölüm Kurul kararı ve Devlet Konservatuvarı Müdürlüğü onayı ile gerçekleştirilmektedir. Güz ve bahar yarıyılları sonunda yapılan ASD Kurul toplantılarında, o yarıyılın değerlendirmesi yapılmakta ve gelecek yarıyıl için de görüş ve öneriler alınmaktadır. Öğretim planının yürütülmesinde, akademik açılış ve kapanış toplantılarına ilave olarak anasanat dalında görevli tam zamanlı ve ders saati ücretli öğretim elemanları ile belirli aralıklarla toplantılar yapılmaktadır. Düzenlenen bu toplantılarda, konservatuvar müdürlüğü, öğretim elemanlarından ve öğrencilerden gelen geri bildirimlere göre planlama yapılmaktadır. Öğretim planında yer alan derslerin içerik, değerlendirme, öğrenim çıktıları, ders planı vb. bilgilerinin standart bir şekilde sunumu ve uygulama birliği için her derse ait ders planı Bologna Bilgi Sistemine tanımlanmaktadır. Devlet Konservatuvarı Türk Sanat Müziği bölümü ses eğitim ASD öğretim planı AKÜ Bologna Bilgi Sistemi ile yürütülmektedir. Bölüm öğretim planında yer alan tüm bilgiler (ders çıktıları, ders içerikleri, ders kaynakları vb.) dönem başında bu sistem yardımı ile güncellenmektedir. Ses eğitimi ASD. ders içeriklerini paylaşmak için AKÜ Öğrenci Bilgi Sistemi (OBS) ders yönetim sistemini, duyurular için Devlet Konservatuvarı web sayfasını (<https://konservatuvar.aku.edu.tr/>) kullanılmaktadır.

5.4-Eğitim Planı, En az bir yıllık ya da en az 32 kredi ya da en az 60 AKTS kredisi tutarında temel bilim eğitimi içermelidir.

Eğitim planının alanına uygun temel öğretim, alanına uygun öğretim ve seçmeli derslerin kaçar akts olarak barındırdığını gösteren tablolar kanıt olarak sunulmuştur. Programın Lisans 1'de 46 akts, Lisans 2'de 56 akts, Lisans 3'te 60 akts, Lisans 4'te 60 akts ve toplamda 222 akts temel öğretim derslerinden oluştuğu görülmektedir.

5.4.1 Öğretim planının "alanına uygun temel öğretim" bileşenini nasıl sağladığını Tablo 5.1, Tablo 5.2, Tablo 5.3 ve Tablo 5. 4'te verilen sayısal verileri de kullanarak açıklayınız.

Eğitim planının alanına uygun temel öğretim, alanına uygun öğretim ve seçmeli derslerin kaçar akts olarak barındırdığını gösteren tablolar kanıt olarak sunulmuştur. Programın Lisans 1'de 46 akts, Lisans 2'de 56 akts, Lisans 3'te 60 akts, Lisans 4'te 60 akts ve toplamda 222 akts temel öğretim derslerinden oluştuğu görülmektedir. Bu da programın güçlü yanını oluşturmaktadır.

5.4.2 Bu bileşen seçmeli derslerle karşılanıyorsa, bu bileşenin tüm öğrenciler tarafından sağlandığının nasıl garanti edildiğini açıklayınız.

Bu bileşenin çoğunluğu zorunlu derslerle karşılanmaktadır.

5.5-En az bir buçuk yıllık ya da en az 48 kredi ya da en az 90 AKTS kredisi tutarında temel (mühendislik, fen, sağlık...vb.) bilimleri ve ilgili disipline uygun meslek eğitimi içermelidir.

PASD programı müfredatında en az bir buçuk yıllık 90 AKTS kredisi tutarında temel bilimleri ve ilgili disipline uygun meslek eğitimi mevcuttur. Öğretim planında yer alan ilgili disipline uygun mesleki eğitim öğretimi sağlayan derslerin AKTS toplamı 222' dir.

5.5.1 Öğretim planının "alanına uygun öğretim" bileşenini nasıl sağladığını Tablo 5.1, Tablo 5.2, Tablo 5.3 ve Tablo 5.4'te verilen sayısal verileri de kullanarak açıklayınız.

5.4.1'de açıklanmıştır. Soru aynıdır.

5.5.2 Bu bileşen seçmeli derslerle karşılanıyorsa, bu bileşenin tüm öğrenciler tarafından sağlandığının nasıl garanti edildiğini açıklayınız.

5.4.2'de açıklanmıştır. Soru aynıdır.

5.6-Eğitim programının teknik içeriğini bütünleyen ve program amaçları doğrultusunda genel eğitim olmalıdır.

5.6.1 Programın amaçları doğrultusunda, program içeriğini tamamlayan %25 oranındaki seçmeli derslerin yapılandırılmasını açıklayınız.

Programın içeriğini tamamlayan seçmeli dersler %20 oranındadır.

5.6.2 Mezuniyet için en az 240 AKTS iş yükünün sağlandığını gösteriniz.

Programın amaçları doğrultusunda program içeriğini tamamlayan 58 adet ders mevcuttur. Bu derslerin 11 tanesi seçmeli (toplam seçmeli ders saati sayısı 22, toplam seçmeli ders AKTS'si 46), 47 tanesi zorunlu (194 AKTS) derslerden oluşmaktadır. Öğrenci, mezuniyet için 240 AKTS iş yükünü sağlamaktadır.

5.7-Öğrenciler, önceki derslerde edindikleri bilgi ve becerileri kullanacakları, ilgili standartları ve gerçekçi kısıtları ve koşulları içerecek bir ana uygulama/tasarım deneyimiyle, hazır hale getirilmelidir. Müfredatta yer alan dersler, dönemsel olarak birbirlerini destekleyen ve takip eden derslerdir. Öğrenciler, bir önceki dönemde aldığı derslerdeki bilgileri, bir sonraki dönemde takip eden derslere aktarabilir ve kullanabilir hale gelirler. TSM Bölümü programı öğretim planında, mesleki uygulamalı derslerin yanı sıra teorik ve kavramsal eğitimi içeren dersler de mevcuttur.

5.7.1 Öğrencilerin, önceki derslerde edindikleri bilgi ve becerileri kullandığı, ilgili alan yeterliliklerini ve gerçekçi koşulları/kısıtları (ekonomi, çevre sorunları, sürdürülebilirlik, üretilebilirlik, etik, sağlık, güvenlik, sosyal ve politik sorunlar gibi) içeren bilgi ve deneyimi nasıl kazandığını kanıtlarıyla açıklayınız. Dersleri güncel olarak takip eden, çalışan ve emek veren öğrenciler ilgili alan yeterliliklerini rahatlıkla sağlamaktadırlar. Bunu sağlayamayan öğrenciler ise ders tekrarı yapmaktadırlar.

5.7.2 Alan uygulama deneyimi bazı seçmeli derslerle karşılanıyorsa, bu deneyimin tüm öğrenciler tarafından edinildiğinin nasıl garanti edildiğini açıklayınız. Dersleri güncel olarak takip eden, çalışan ve emek veren öğrenciler seçmeli derslerle bu deneyimi edinmektedirler. Bunu sağlayamayan öğrenciler ise ders tekrarı yapmaktadırlar.

5- ÖĞRETİM KADROSU

6.1-Öğretim kadrosu, her biri yeterli düzeyde olmak üzere, öğretim üyesi-öğrenci ilişkisini, öğrenci danışmanlığını, üniversiteye hizmeti, mesleki gelişimi, sanayi, mesleki kuruluşlar ve işverenlerle ilişkiyi sürdürebilmeyi sağlayacak ve programın tüm alanlarını kapsayacak biçimde sayıca yeterli olmalıdır.

6.1.1 Tablo 6.1 ve 6.2'yi doldurunuz. Bu tablolarda, programı yürüten bölümde yer alan tam zamanlı, yarı zamanlı ve ek görevli tüm öğretim üyeleri ve öğretim görevlileri yer almalıdır. Bu tablolara doldururken yeteri kadar satır ekleyebilirsiniz.

Tablo 6.1 Öğretim Kadrosu Yük Özeti

[Program Adı]

Öğretim elemanının adı ve soyadı	TZ, YZ, DSÜ ¹	Son iki yarıyıldaki verdiği dersler (Dersin kodu/kredisi/yarıyılı/yılı) ²	Toplam etkinlik dağılımı ³			
			Öğretim	Araştırma	Diğer ⁴	
YILDIRIM AKTAŞ	TZ	TSMS206	Türk Müziği Formları II/SE			
		TSM206	Türk Müziği Formları II/ TB			
		TSMS304	Türk Müziği Üsl. Ve Rep V/SE			
		TSMS404	Türk Müziği Üslup Ve Rep. VII/ SE			
		SD404	Eser Tahlili II			
SAFİYE YAĞCI	TZ	TSMS202	Türk Müziği Teo Ve Sol IV / SE			
		TSM212	Türk Müziği Teo Ve Sol IV / TB			
		TSM304	Türk Müziği Üslup Ve Rep V /TB			
		TSMT404	Türk Müziği Üslup Ve Rep VII /TB			
CANK ÇÖL	TZ	SE110	Enstrüman II / 3+1			
		SE210	Enstrüman IV / TB / 3+1			
		SE310	Enstrüman VI / TB / 3+1			
		SE410	Enstrüman VIII / TB / 3+1			
TUNİSA YEŞİLÇAY	TZ	TSM114	Türk Müziği Üslup Ve Rep. I / TB			
		TSMS204	Türk Müziği Üslup Ve Rep. III / SE			
		TSM214	Türk Müziği Üslup Ve Rep. III / TB			
		SD102	Ritim Uygulama II / SE			
		SD304	Ritim Uygulama IV / SE			
R.SEMİH ŞENYAYLA	TZ	SE104	Enstrüman II / SE/ 1+1			
		TSMS106	Ses Eğitimi II / SE			
		TSMS210	Ses Eğitimi IV / SE			
		SE304	Enstrüman VI / SE / 1+1			
		TSMS306	Ses Tekniği II/ SE			
		TSMS406	Ses Tekniği IV / SE			
TSMS408	Bilgisayar Ve Müzik II / SE					

¹TZ: Tam zamanlı, YZ: Yarı zamanlı, DSÜ: Ders saati ücretli öğretim elemanı.

²Her öğretim elemanı için son iki yarıyılıda verdiği tüm dersleri (lisansüstü ve başka programda verilen dersler dâhil) sıralayınız. Gerekliğinde satır ekleyiniz.

³Etkinlik dağılımını, her bir öğretim elemanının toplam etkinliği %100 olacak biçimde yüzde olarak veriniz.

⁴Uzun süreli izinler ve sektör etkinlikleri bu sütunda gösterilir.

Tablo 6.2 Öğretim Kadrosunun Analizi

TSM.SES EĞİTİMİ ASD.

Öğretim elemanının adı ve soyadı ¹	Unvanı	TZ, YZ, DSÜ ²	Aldığı son akademik unvan	Mezun olduğu son kurum ve mezuniyet yılı	Deneyim süresi, yıl			Etkinlik düzeyi ³ (yüksek, orta, düşük, yok)		
					Kamu/ özel sektör deneyimi	Öğretim deneyimi	Bu kurumdaki deneyimi	Mesleki kuruluşlarda	Araştırmada	Dış paydaşlara verilen danışmanlıkta
YILDIRIM AKTAŞ	Doç.	TZ	Doç.	Selçuk Üniv. Devlet Konservatuarı Ses Eğitim ASD.2002	21	10	21	Yüksek	Yüksek	Yüksek
CENK ÇÖL	Dr. Öğr. Üy.	TZ	Dr. Öğr. Üy.	Ege Üniversitesi Devlet Konservatuarı Ses Eğt.2001	23	10	22	Yüksek	Yüksek	Yüksek
SAFİYE YAĞCI	Dr. Öğr. Üy.	TZ	Dr. Öğr. Üy.	Afyon Kocatepe Üniversitesi Devlet Konservatuarı Ses Eğit. ASD.2006	14	10	14	Yüksek	Yüksek	Yüksek
TUNİSA YEŞİLÇAY	Öğr. Gör.	TZ	Öğr. Gör.	Selçuk Üniv. Devlet Konservatuarı Ses Eğitim ASD.2002	21	6	21	Yüksek	Orta	Orta
R.SEMİH ŞENYAYLA	öğr. gör.	TZ	öğr. gör.	Ege Üniversitesi Devlet Konservatuarı Ses Eğt.2000	23	6	23	Yüksek	Orta	Orta

¹Tabloyu programdaki her öğretim üyesi için doldurunuz. Gerekliyse ek sayfa kullanabilirsiniz.

²TZ: Tam zamanlı, YZ: Yarı zamanlı, DSÜ: Ders saati ücretli öğretim elemanı.

³Etkinlik düzeyi son 3 yılın ortalamasını yansıtmalıdır.

6.1.2 Öğretim kadrosunun Ölçüt 6.1'de belirtilen etkinlikleri yürütecek biçimde, sayıca yeterliliğini irdeleyiniz.

Nitelik bakımından yeterli olan kadro, öğrencilere daha iyi danışmanlık yapabilmek ve daha kaliteli bir eğitim verebilmek için nicelik bakımından yeterli görülmemektedir.

6.1.3 Öğretim kadrosunun programın tüm alanlarını kapsayacak biçimde, sayıca ve nitelik bakımından yeterliliğini irdeleyiniz.

Nitelik bakımından yeterli olan kadro, öğrencilere daha iyi danışmanlık yapabilmek ve daha kaliteli bir eğitim verebilmek için nicelik bakımından yeterli görülmemektedir.

6.2-Öğretim kadrosu yeterli niteliklere sahip olmalı ve programın etkin bir şekilde sürdürülmesini, değerlendirilmesini ve geliştirilmesini sağlamalıdır.

6.2.1 Öğretim kadrosunun sahip olduğu niteliklerin yeterliliğini ve programın sürdürülmesi, değerlendirilmesi ve geliştirilmesi yönündeki yaklaşım ve uygulamalarını Ölçüt 6.2'de belirtilen özellikleri de göz önüne alarak irdeleyiniz.

Programın öğretim kadrosu nitelik bakımından yeterli olmakla birlikte nicelik bakımından eksiktir. Kadronun geliştirilmesi ve daha fazla sayıda öğretim elemanı almak gerekmektedir.

6.2.2 Ders vermekle yükümlü olan öğretim üyesi ve öğretim görevlilerinin özet özgeçmişlerini belirtilen formata uygun olarak veriniz.

Programı yürüten bölümdaki tüm öğretim üyelerinin, öğretim görevlilerinin ve DSÜ öğretim elemanlarının özgeçmişlerini veriniz. Özgeçmişler aynı formatta olmalı, verilen bilgi kişi başına iki sayfayı geçmemeli ve en az aşağıdaki hususları içermelidir:

- Adı, soyadı ve unvanı
- Aldığı dereceler (alan, kurum ve tarih bilgisi ile)
- Kurumdaki hizmet süresi, ilk atama tarihi ve unvan terfi tarihleri
- Diğer iş deneyimi (Öğretim, kamu/özel sektör, vb.)
- Danışmanlıkları, patentleri, vb.
- Son beş yıldaki belli başlı yayınları
- Üyesi olduğu mesleki ve bilimsel kuruluşlar
- Aldığı ödüller
- Son beş yılda verdiği kurumsal ve mesleki hizmetler
- Son beş yıldaki akademik gelişme etkinlikleri

ÖZGEÇMİŞ

ADI-SOYADI	YILDIRIM AKTAŞ
UNVANI	DOÇENT

ALINAN DERECELER			
Alınan Derece	Bölüm/program	Üniversite	Tarih
Ön lisans	İNŞAAT	CUMHURİYET ÜNİ.TOKAT MYO	1996
Lisans	TÜRK SANAT MÜZ. SES EĞİTİM ASD.	SELÇUK ÜNİVERSİTESİ	2001
Yüksek lisans	MÜZİK	AFYON KOCATEPE ÜNİVERSİTESİ	2006
Doktora	MÜZİK	AFYON KOCATEPE ÜNİVERSİTESİ	2013

KURUMLA İLGİLİ BİLGİLER			
Kuruma ilk atanma tarihi	12.09.2002		
Kurumdaki hizmet süresi	21		
Kurumda alınan unvanlar	Birim	Tarih	
ÖĞRETİM GÖREVLİSİ	TSM. SES EĞİTİMİ ASD.	2002	
DR. ÖĞR. ÜY.	DEVLET KONSERVATUVARI	2013	
DOÇENT	TSM. SES EĞİTİMİ ASD.	2021	

DİĞER İŞ DENEYİMİ		
Çalışılan Kurum /İşletme	Çalışma süresi	Pozisyon/Unvan
DOĞUŞ HOLDİNG	2	İNŞAAT TEKNİKERİ

DANIŞMANLIKLAR				
Yıl	Yüksek Doktora	Lisans/	Tez Adı	Bitiş Tarihi
2020	YÜKSEK LİSANS		SAMSUN DEVLET KLÂSİK TÜRK MÜZİĞİ KOROSUNUN KONSER REPERTUVARLARININ İNCELENMESİ	2022
2021	YÜKSEK LİSANS		GELENEKSEL TÜRK MÜZİĞİ'NDE HANENDE KADIN BESTEKÂRLAR ÜZERİNE BİR İNCELEME	2023
2022	YÜKSEK LİSANS		AFYONKARAHİSARLI MÜSİKİŞİNAS EKREM TAŞKINSEL'İN HAYATI, ESERLERİ VE TÜRK MÜSİKİSİNDEKİ YERİ	2023
2022	YÜKSEK LİSANS		EROL DERAN'IN KANUN SOLOLARI ALBÜMÜNDEKİ KANUN TAKSİMLERİNİN MAKAMSAL ANALİZİ	2023

PATENTLER /ÖDÜLLER			
Yıl	Patent / Ödül Adı	Alan	Kurum
2020	İlahi Aşkın Milletlerarası Beste Yarışması Mansiyon	Dini Musiki	Han Vakfı/Yunus Emre Enstitüsü
2018	Ahmet Yesevi Araştırmacı Ödülü	Geleneksel Türk Sanatları	Uluslararası Avrasya Eğitim Sendikaları birliği
2016	Bilime Katkı Ödülü	Türk Kültürü ve Müzik	TES (Türk Eğitim Sen)

ÜYE OLUNAN MESLEKİ VE BİLİMSEL KURULUŞLAR		
Kurum / Kuruluş adı	Üye olunan yıl	Görev
TES	2010	Üye
AKÜSAD	2008	Kurucu Üye-Yönetim

KURUMSAL VE MESLEKİ HİZMETLER (Görevler)			
Yıl	Görev	Başlangıç tarihi	Bitiş Tarihi
2022	Türk Müziği Kulübü danışmanı	2022	Aktif

A. Uluslararası hakemli dergilerde yayımlanan makaleler :

A.1 ÖZKUT BERNA, ÇÖL CENK, AKTAS YILDIRIM (2019). Camilerde Aktif Görev Yapan Din Adamlarının Ses Eğitimi Farkındalıkları. İnsan ve Toplum Bilimleri Araştırmaları Dergisi, 8(1), 126-150., Doi: 10.15869/itobiad.509739, (Kontrol No: 5751753)

A.2 AKTAS YILDIRIM (2014). DEVLET KONSERVATUVARLARI TÜRK MÜZİĞİ BÖLÜMLERİNDE VERİLEN ÜSLUP VE REPERTUVAR DERSİNİN UYGULANMASINDA ESER KİMLİĞİ YÖNTEMİNİN KULLANIMI VE ÖNEMİ. ODÜ SOSYAL BİLİMLER ARAŞTIRMALARI DERGİSİ, 4(10), 50-57., (Kontrol No: 2850322)

A.3 AKTAS YILDIRIM (2015). FRUSTRATION IN STYLE AND REPERTOIRE CLASSES FOR STUDENTS EDUCATORS VIEWS AND ASSESSMENTS. INTERNATIONAL REFEREED JOURNAL OF MUSIC RESEARCHES, 2(3), 71-71., Doi: 10.17370/UHMAD.2015310335, (Kontrol No: 2850321)

A.4 AKTAŞ YILDIRIM, ÖZKOÇ ÖZHAN (2021). Tanbûrî Ali Efendi ve Tanbûrî Cemil Bey\2019in Bestelerinin Usta-Çırac İlişkisi Bağlamında Tahfili, Toplum Bilimleri Dergisi

B. Uluslararası bilimsel toplantılarda sunulan ve bildiri kitaplarında (proceedings) basılan bildiriler :

AKTAS YILDIRIM (2012). GEÇMİSTEN BU GÜNE MEVLEVI MUKABELESİNDE YER ALAN AFYONKARAHISARLI SAHSİYETLER. II. ULUSLARARASI SULTAN DIVANI VE MEVLEVİLİK SEMPOZYUMU, 2(2), 288-297., (Tam metin bildiri), (Kontrol No: 2850328)

B.1

AKTAS YILDIRIM (2016). Türk Musikisi Geleneginde Üslup ve Tavrı. Uluslararası Türk Dünyası Eğitim Bilimleri ve Sosyal Bilimler Kongresi, 2, 373-378., (Tam metin bildiri), (Kontrol No: 3248183)

B.2

AKTAS YILDIRIM (2017). BOLVADIN BÖLGESİ TÜRK HALK OYUNLARI MÜZİKLERİ VE REPERTUVARI. uluslararası bolvadin sempozyumu, 2563-2584., (Tam metin bildiri), (Kontrol No:6309836)

B.3

AKTAS YILDIRIM (2017). Türk Müziği Eğitiminde Repertuar Dersinin Yeri Ve Önemi. ULUSLARARASI ERTE KONGRE (Eğitim ve Öğretmen Liderliği), 611-611., (Özet bildiri), (KontrolNo: 4011791)

B.4

AKTAS YILDIRIM (2018). GEÇMİSTEN GÜNÜMÜZE AFYONKARAHISAR ILI TÜRK MÜZİĞİ AMATÖR KORO VE TOPLULUKLAR ÜZERİNE BİR ARASTIRMA. VIII.ULUSLARARASI AFYONKARAHISAR ARAŞTIRMALARI SEMPOZYUMU, 1, 644-660., (Tam metin bildiri), (Kontrol No: 4590761)

B.5

AKTAS YILDIRIM (2018). TÜRK MÛSİKÎ SAN'ATINDA LA DINI FORMLAR VE ISLEVLERİ. II. Uluslararası Türk Dünyası Eğitim Bilimleri ve Sosyal Bilimler Kongresi, 2, 25-36., (Tam metin bildiri), (Kontrol No: 4558268)

B.6

AKTAS YILDIRIM, MUSAOĞLU YASAR (2019). Cumhuriyet Dönemi Aksaray Sehrinde Mûsikî Kültürüne Bir Bakış. IV. Uluslararası Aksaray Sempozyumu, (Tam metin bildiri), (Kontrol No:5756918)

B.7

C. Yazılan ulusal/uluslararası kitaplar veya kitaplardaki bölümler:

C.1. Yazılan ulusal/uluslararası kitaplar:

C.1. AFYONKARAHISARLI BEŞTEKAR SAHİN TÜRKESİZ (2019), AKTAS YILDIRIM, Afyonkarahisar Belediyesi Yayınları Inter Ofset, Editör: Aktas Yıldırım, Basım sayısı: 1, Sayfa Sayısı 160, ISBN: 978- 605-69123-0-6, Türkçe (Bilimsel Kitap), (Kontrol No: 5417870)

E. Ulusal bilimsel toplantılarda sunulan ve bildiri kitaplarında basılan bildiriler:

AKTAS YILDIRIM, TÜRKMEN EMEL FUNDA (2011). TÜRK TOPLUMUNUN TEMEL DEĞERLERİNİN KLASİK TÜRK MÜZİĞİNİN SÖYLEYİŞ SESLENDİRİŞ ÜSLUBUNA YANSIMALARI. II. Ulusal Hırsarlı Ahmet Sempozyumu, 420-436., (Kontrol No: 2853798)

E.1

AKTAS YILDIRIM (2011). TÜRK SANAT MÜZİĞİNİN İLK ÖĞRETİM MÜZİK DERSİ ORTAMINDA KULLANILIMINA YÖNELİK ÇALIŞMA VE UYGULAMALAR. AFYONKARAHISAR V. MÜZİK EĞİTİMİ ÇALIŞTAYI, 1(1), 214-228., (Kontrol No: 2850330)

E.2

AKTAS YILDIRIM (2014). Devlet Konservatuvarları Türk Müziği Bölümlerinde verilen Üslup ve repertuar dersinin uygulanmasında ser kimliği yönteminin kullanımı ve önemi. 90. YIL MÜZİK KONGRESİ, (Kontrol No: 6309164)

ÖZGEÇMİŞ

ADI-SOYADI	Cenk ÇÖL
UNVANI	Dr. Öğr. Üy.

ALINAN DERECELER			
Alınan Derece	Bölüm/program	Üniversite	Tarih
Ön lisans			
Lisans	Türk Müziği Konserv. Ses Eğt. ASD.	Ege Üniversitesi	2001
Yüksek lisans	Sosyal Bilimler Enst. Müzik	Afyon Kocatepe Üniversitesi	2006
Doktora	Sosyal Bilimler Enst. Müzik	Afyon Kocatepe Üniversitesi	2018

KURUMLA İLGİLİ BİLGİLER			
Kuruma ilk atanma tarihi	2001		
Kurumdaki hizmet süresi	22		
Kurumda alınan unvanlar	Birim	Tarih	
Ses Eğitimi ASD.	Devlet Konservatuvarı	2002-hâlen	
Türk Sanat Müziği Bölüm Başkanlığı	Devlet Konservatuvarı	2012	

Diğer İş Deneyimi			

DANIŞMANLIKLAR			
<u>Yıl</u>	<u>Yüksek Lisans/ Doktora</u>	<u>Tez Adı</u>	<u>Bitiş Tarihi</u>

PATENTLER /ÖDÜLLER			
<u>Yıl</u>	<u>Patent / Ödül Adı</u>	<u>Alan</u>	<u>Kurum</u>

ÜYE OLUNAN MESLEKİ VE BİLİMSEL KURULUŞLAR		
<u>Kurum / Kuruluş adı</u>	<u>Üye olunan yıl</u>	<u>Görev</u>

KURUMSAL VE MESLEKİ HİZMETLER (Görevler)			
<u>Yıl</u>	<u>Görev</u>	<u>Başlangıç tarihi</u>	<u>Bitiş Tarihi</u>

ÖZGEÇMİŞ

ADI- SOYADI	Safiye YAĞCI
UNVANI	Dr. Öğr. Üyesi

ALINAN DERECELER			
<u>Alınan Derece</u>	<u>Bölüm/program</u>	<u>Üniversite</u>	<u>Tarih</u>
<u>Ön lisans</u>			
<u>Lisans</u>	Devlet Konservatuarı TSM Ses Eğitimi	Afyon Kocatepe Üniversitesi	2006
<u>Yüksek lisans</u>	Sosyal Bilimler Enstitüsü Müzik ASD	Afyon Kocatepe Üniversitesi	2010
<u>Doktora</u>	Sosyal Bilimler Enstitüsü Müzik ASD	Afyon Kocatepe Üniversitesi	2015

KURUMLA İLGİLİ BİLGİLER			
<u>Kuruma ilk atanma tarihi</u>	27.09.2010		
<u>Kurumdaki hizmet süresi</u>	13 yıl		
<u>Kurumda alınan unvanlar</u>	<u>Birim</u>	<u>Tarih</u>	
Araştırma Görevlisi	Türk Sanat Müziği Ses Eğitimi	2010	
Dr. Öğr. Üyesi	Türk Sanat Müziği Ses Eğitimi	2019	

DANIŞMANLIKLAR			
<u>Yıl</u>	<u>Yüksek Lisans/ Doktora</u>	<u>Tez Adı</u>	<u>Bitiş Tarihi</u>
2023	Yüksek Lisans	Uşaklı halk ozanı Âşık Mustafa Çobanoğlu ve halk kültürüne katkıları üzerine bir inceleme	21.06.2023
2023	Yüksek Lisans	Türk müziği romantik dönem bestekârlarında Hacı Arif Bey ve Avni Anıl bestelerinde kadın unsuru üzerine bir inceleme	21.06.2023
2023	Yüksek Lisans	Cinuçen Tanrıkorur'un Şeddısbâ makamındaki eserlerinin müzikal unsurlar yönünden değerlendirilmesi	27.06.2022
2023	Yüksek Lisans	Uşaklı mahalli sanatçı Mehmet Karadedeli ve halk kültürüne katkıları üzerine bir inceleme	27.06.2022

ÖZGEÇMİŞ

ADI- SOYADI	R.Semih ŞENYAYLA
UNVANI	Öğr. Gör.

ALINAN DERECELER			
<u>Alınan Derece</u>	<u>Bölüm/program</u>	<u>Üniversite</u>	<u>Tarih</u>
<u>Ön lisans</u>			
<u>Lisans</u>	Türk Müziği Konserv. Ses Eğt. ASD.	Ege Üniversitesi	2000
<u>Yüksek lisans</u>	Sosyal Bilimler Enst. Müzik	Afyon Kocatepe Üniversitesi	2006
<u>Doktora</u>			

KURUMLA İLGİLİ BİLGİLER			
--------------------------------	--	--	--

Kuruma ilk atanma tarihi	2000		
Kurumdaki hizmet süresi	22		
Kurumda alınan unvanlar	Birim	Tarih	
Ses Eğitimi ASD.	Devlet Konservatuvarı	2008	

ÖZGEÇMİŞ

ADI-SOYADI	Tunisa YEŞİLÇAY
UNVANI	Öğretim Görevlisi

ALINAN DERECELER			
Alınan Derece	Bölüm/program	Üniversite	Tarih
Ön lisans			
Lisans	Devlet Konservatuvarı	Selçuk Üniversitesi	2001
Yüksek lisans	Müzik	Afyon Kocatepe Üniversitesi	2005
Doktora			

KURUMLA İLGİLİ BİLGİLER			
Kuruma ilk atanma tarihi			
Kurumdaki hizmet süresi			
Kurumda alınan unvanlar	Birim	Tarih	
Öğretim Görevlisi	Devlet konservatuvarı	2002	

6.3-Öğretim üyesi atama ve yükseltme kriterleri yukarıda sıralananları sağlamaya ve geliştirmeye yönelik olarak belirlenmiş ve uygulanıyor olmalıdır.

6.3.1 Öğretim üyesi atama ve yükseltme kriterlerini Ölçüt 6.3'te belirtilen hususları da göz önüne alarak açıklayınız.

Öğretim üyesi atama ve yükseltmeler Afyon Kocatepe Üniversitesi Öğretim Üyeliğine Yükseltme ve Atanma Yönergesi esaslarına göre yapılmaktadır. Kadro ilanı sonrasında, öğretim üyeliği kadrolarına başvuracak olan adaylar, 2547 sayılı Kanun ve Öğretim Üyeliğine Yükseltme ve Atanma Yönetmeliği ve Afyon Kocatepe Üniversitesi Öğretim Üyeliğine Yükseltme ve Atanma Yönergesi kapsamında istenen bilgi ve belgeler ile akademik çalışmalarının yer aldığı dosyayı ilanda belirtilen ilgili birime sunar. Ayrıca başvuru sahibi, dosyasındaki yayınların ve etkinliklerin yer aldığı dijital kopyayı içeren jüri sayısı kadar taşınabilir belleği, başvuru dosyasına ilave eder.

ilan edilen kadroya başvuran adayların dosyaları, Rektör tarafından belirlenecek Ön İnceleme ve Değerlendirme Komisyonunca ön incelemeye alınır. Bir rektör yardımcısının başkanlığında, ilandaki unvanlar da dikkate alınarak, en az üç öğretim üyesinden oluşan Ön İnceleme ve Değerlendirme Komisyonu, adayların dosyalarını bu yönergede atanma için şart koşulan asgari koşulları sağlayıp sağlamadığı yönünden inceler ve hazırlayacağı raporu Rektörlüğe sunar. Ön görülen asgari koşulları komisyona sunulmak üzere itirazlarını Rektörlüğe yaparlar. Komisyon, yapılan itirazı üç gün içerisinde karara bağlar. Kabul edilen başvuru için Afyon Kocatepe Üniversitesi Öğretim Üyeliğine Yükseltme ve Atanma Yönergesinin ilgili maddesine göre süreç başlamış olur. İlgili yönerge Afyon Kocatepe Üniversitesi web sitesinde (<https://aku.edu.tr/wp-content/uploads/2019/01/Afyon-Kocatepe-Üniversitesi-Öğretim-Üyeliğine-Yükseltme-ve-Atanma-Yönergesi-1.pdf>) bulunmaktadır. Puanlamaya dayalı ön değerlendirmenin gerektirdiği koşulların sağlanmış olması, akademik atamalarda adaylar için bir hak oluşturmaz.

6- ALTYAPI

7.1-Sınıflar, laboratuvarlar ve diğer teçhizat, eğitim amaçlarına ve program çıktılarına ulaşmak için yeterli ve öğrenmeye yönelik bir atmosfer hazırlamaya yardımcı olmalıdır.

7.1.1 Sınıflar, laboratuvarlar ve diğer donanımın program öğretim amaçlarına ve program çıktılarına ulaşmak için yeterli ve öğrenmeye yönelik bir atmosfer hazırlamaya yardımcı olduğunu, nitel ve nicel verilere dayalı olarak gösteriniz. Burada, yalnızca programı yürüten bölümün kendi altyapısı değil, program öğrencileri için destek bölümlerinde kullanılan altyapı da irdelenmelidir.

Ses Eğitim ASD. programı öğrencilerinin kullanabilmesi için 30 öğrenci kapasiteli 3 derslik, 60 öğrenci kapasiteli bir derslik, 20 öğrenci kapasiteli bir Müzik Pedagojisi sınıfı, 60 öğrenci kapasiteli bir Aynalı Derslik, 20 öğrenci kapasiteli bir sınıfı bulunmaktadır. Kullanılan dersliklerin her birinde projek siyon cihazı, dersi veren öğretim elemanının kullanımı için internet bağlantısı, beyaz yazı tahtası ile ergonomik öğrenci masaları ve sıraları yer almaktadır. Derslikler, eğitim ve öğretimin verimli ve etkin sürdürülebilmesi için atmosfer açısından uygundur. Fakülte bünyesinde yer alan teorik eğitim amaçlı dersliklerin kapasitesi ve teknik donanımı, derslerin sürdürülmesi açısından yeterli düzeydedir.

Tablo 7. 1 Program Tarafından Kullanılan Sınıflar

Bulunduğu Kat	Mekân Adı (Derslik)	Büyükklüğü (m²)	Sıra Sayısı	Öğrenci Kapasitesi
1. KAT	Çalışma Odaları	5 m ²		2
1. KAT	A 160	30 m ²		50
1. KAT	A 165	25 m ²		30
1. KAT	Akademisyen Odası	10 m ²		10
GİRİŞ KAT	Konser Salonu	50 m ²		75
GİRİŞ KAT	Çalışma Odası	15 m ²		10

7.1.2 Lisans öğretiminde kullanılan başlıca öğretim ve laboratuvar donanımını veriniz ve bu donanımın lisans öğretiminde nasıl kullanıldığını açıklayınız.

Devlet Konservatuvarı Ses Eğitim ASD. Öğrencilerin çalışması için yeterli sayıda bireysel çalışma odası mevcuttur ve her çalışma odasında piyano mevcuttur. Ayrıca Konservatuarda çalışma odaları mevcuttur. Toplu derslerin olmadığı zamanlarda öğrenciler bu sınıflarda da çalışabilmektedir. Ayrıca etkinliklerin ve toplantıların düzenlendiği 120 kişi kapasiteli bir Konservatuvar Konser Salonu mevcuttur.

Tablo 7.2 Program Tarafından Kullanılan Laboratuvarlar

Bulunduğu Kat	Laboratuvar No	Mekânın Adı (Derslik/Lab)	Büyüklüğü (m ²)	Sıra/Masa Sayısı	Öğrenci Kapasitesi
Giriş katı	Bilgisayar lab. 1	Bilgisayar sınıfı	35 m2	-	-

7.2-Öğrencilerin ders dışı etkinlikler yapmalarına olanak veren, sosyal ve kültürel gereksinimlerini karşılayan, mesleki faaliyetlere ortam yaratarak, mesleki gelişimlerini destekleyen ve öğrenci-öğretim üyesi ilişkilerini canlandıran uygun altyapı mevcut olmalıdır.

7.2.1 Öğrencilerin ders dışı etkinliklerine olanak veren ortam ve altyapıları Ölçüt 7.2 kapsamında anlatınız.

Ses Eğitim ASD. öğrenciler dönem boyunca danışmanlarını ve gerekli idari görevlileri bilgilendirmek kaydı ile etkinlik yapabilmektedirler. Etkinliklerin yapıldığı salonları ve etkinlikte kullanılacak enstrümanları özel bir izne gerek kalmadan kullanabilmektedirler. İsterlerse bu sosyal faaliyetleri öğretim elemanları ve diğer arkadaşları ile de ortak hazırlayabilmektedirler. Ayrıca anasanat dalına ait her sene düzenli olarak "Konser Günleri" adlı etkinlik düzenlenmektedir. Devlet Konservatuvarında öğrencilerin ders aralarında sosyalleşebilmeleri için, atıştırmalıklar ve çeşitli sıcak soğuk içeceklerle ulaşabilecekleri ve vakit geçirebilecekleri bir kantin ve öğlenleri yemek imkanı sağlayan bir yemekhane bulunmaktadır. Konservatuvar bahçesinde yedi adet altışar kişilik kamelya bulunmaktadır. Bir tane açık anfi ve bir tane satranç alanı bulunmaktadır. Ayrıca kampüs içerisinde yer alan üniversite öğrencilerinin kullanımına açık Sosyal Tesis, Merkezi Yemekhane ve Kafeler de öğrencilerin sosyalleşmesi için hizmet veren işletmelerdir. Öğrencilerin sosyal ve sportif faaliyet içerisinde bulunabilecekleri çeşitli alanlarda basketbol sahaları, yüzme havuzu, futbol sahaları, tenis kortları, koşma alanları, kapalı spor salonları, fitness merkezi bulunmaktadır. Ders dışı sosyal ve bilimsel etkinlikler için Atatürk Kongre Merkezi, Prof. Dr. Sabri Bektöre Konferans Salonu, Erdal Akar Konferans Salonu, Abdullah Kaptan Konferans Salonu, İbrahim Küçük Kurt Konferans Salonu, M. Rıza Çerçel Kültür Merkezi öğrencilerin kullanımına sunulmaktadır. Öğrenciler, Konservatuvar içerisinde bulunan Türkiye'nin ilk ve tek çalgı müzesi olma özelliğini taşıyan Afyon Kocatepe Üniversitesi (AKÜ) Devlet Konservatuvarı İbrahim Alimoğlu Müzik Müzesi'ni istedikleri zaman gezme imkânına sahiptir.

7.2.2 Öğretim elemanları, idari personel ve destek personeline sağlanan ofis olanaklarını anlatınız.

7.3-Programlar öğrencilerine modern mühendislik araçlarını kullanmayı öğrenebilecekleri olanakları sağlamalıdır. Bilgisayar ve enformatik altyapıları, programın eğitim amaçlarını destekleyecek doğrultuda, öğrenci ve öğretim üyelerinin bilimsel ve eğitsel çalışmaları için yeterli düzeyde olmalıdır.

7.3.1 Öğrencilere çağdaş öğrenim araçlarını kullanmayı öğrenmeleri için sağlanan olanakları anlatınız.

Ses Eğitim ASD. programı öğrencilerinin kullanabileceği bir bilgisayar laboratuvarı bulunmamaktadır. Öğrenciler okulun kablosuz ağı ile kendileri erişim sağlamaktadırlar. Bunlar dışında öğrencilere mesleki uygulama becerisi kazandırma açısından Konservatuvar bünyesinde 389,02 m²'lik uygulama alanı (Konservatuvar Konser Salonu, Koro Sınıfı, Orkestra Sınıfı, Aynalı Derslik ve birçok Orff çalgısının ve el yapımı çalgının yer aldığı Pedagoji Dersliği) bulunmaktadır.

7.3.2 Öğrencilerin ve öğretim elemanlarının kullanımına sunulan bilgisayar ve enformatik altyapılarını anlatınız ve bunların yeterliliğini irdeleyiniz.

Öğretim üyelerinin ve elemanlarının hepsinin odasında bilgisayar ve enformatik altyapıları mevcuttur. Öğrenciler ihtiyaçları olduğu zaman danışmanları ve programın öğretim elemanlarından yardım alabilmektedirler.

7.4-Öğrencilere sunulan kütüphane olanakları eğitim amaçlarına ve program çıktıklarına ulaşmak için yeterli düzeyde olmalıdır.

7.4.1 Öğrencilere sunulan kütüphane olanaklarını anlatınız ve bunların yeterliliğini Ölçüt 7.4 kapsamında irdeleyiniz.

Konservatuarda bir adet kitap, Cd ve Dvd arşivi bulunmaktadır. Bunun dışında Ses Eğitim ASD. Öğretim Elemanlarının odalarında nota ve kitap arşivi ayrıca bazı öğretim elemanlarında da dijital nota arşivi bulunmaktadır. Tüm öğrenciler ihtiyaç duydukları zaman bunlardan faydalanabilmektedirler. Afyon Kocatepe Üniversitesi Kütüphanesi; görevlerini en iyi şekilde yerine getirmek ve üniversitenin en önemli bilgi yuvalarından biri haline gelmek için özverili, kararlı ve her türlü imkânı seferber eden bir prensip anlayışı ile çalışmaktadır. Bu amaçla teknolojik gelişmelere paralel olarak, gerek ulusal gerekse uluslararası standartlar takip edilerek, üniversite ve araştırmacılara hizmet verilmektedir.

Kütüphanede bulunan basılı yayınlar, süreli yayınlar, elektronik kaynaklar ve diğer kütüphane kaynakları öğrencilerin kullanımına sunulmuştur. Ayrıca kütüphane içinde bulunan genel çalışma alanları, grup çalışma odaları, 7/24 çalışma salonu, bilgisayar salonu, self-check cihazı (otomatik ödünç-iade makinesi), katalog tarama bilgisayarları, internet erişimi ve fotokopi-çıkartma hizmetinden öğrencilerimiz faydalanabilmektedir.

Engelli bireylerin kütüphane olanaklarından yararlanmalarını sağlamak ve kolaylaştırmak amacıyla kütüphane girişinde engelli giriş yolları, anonslu asansör ve bina içerisinde her katta engelli tuvaletleri bulunmaktadır.

Tablo 7.3 Kütüphanede Yer Alan Basılı ve Elektronik Kaynaklar

KÜTÜPHANE BİLGİ KAYNAKLARI (BASILI) :			
Merkez Kütüphane	Basılı Yayınlar -albüm	3	Adet
	Basılı Süreli Yayınlar (Dergiler)		Çeşit
	Tezler	12	Adet
	Kitap Dışı Kaynaklar (Ekler, Proje vb.)	2	Adet
	Nadir Eserler (Matbu)		Adet
	Nadir Eserler (El Yazması)		Adet
TOPLAM		17	
KÜTÜPHANE BİLGİ KAYNAKLARI (ELEKTRONİK) :			
Merkez Kütüphane	E-kitap (abone + satın)		Adet
	E-dergi (abone)		Adet
	E-tez (abone)		Adet
TOPLAM			

Tablo 7.4 Veritabanları ve Deneme Veritabanları

VERİTABANLARI	
AYEUM (Araştırma Yöntemleri Eğitim ve Uygulama Merkezi)	Nature Journals
Bmi Journals	Ovid - LWW
Cab Abstract (ULAKBİM)	ProQuest Dissertations & Theses
EBSCO e - Books	Sage
EBSCO (EKUAL) Veritabanları	ScienceDirect
Elsevier e - Book	Scopus
Emerald e - Journals Premier	Sobiad - Sosyal Bilimler Atıf Dizini
Grammarly Premium Aboneliği	Springer Link
IEEE Xplore	Taylor & Francis Online Journals (Informaworld)
IEEE MIT e - Books Library	Turnitin
IGI Global	VETİS
IThenticate	Wiley Online Library
İdealonline Elektronik Veritabanı	Wiley E-Book Library
JSTOR Archive Journal Content	World eBook Library
Legal Online Veri Tabanı	WoS - Web of Science
Mendeley	
DENEME VERİTABANLARI	
CABI Vetmed Resource Veri Tabanı Deneme Erişimi	
Education Source Deneme Erişimi	
Engineering Source Deneme Erişimi	

7.5-Öğretim ortamında ve öğrenci laboratuvarlarında gerekli güvenlik önlemleri alınmış olmalıdır. Engelliler için altyapı düzenlemesi yapılmış olmalıdır.

7.5.1 Öğretim ortamında ve öğrenci laboratuvarlarında alınmış olan güvenlik önlemlerini, program türünün gerektirdiği özel önlemleri de belirterek açıklayınız.

Konservatuvarın bulunduğu yerleşkenin ana giriş kapısında güvenlik birimi bulunmaktadır. Konservatuvarın içinde öğrencilerin çalışma odalarını gören merkezi bir yerde, ayrıca sınıfları gören merkezi yerlerde ve koridorlarda güvenlik kamerası bulunmaktadır.

7.5.2 Engelliler için alınmış olan altyapı önlemlerini anlatınız.

Engelli öğrencilerimiz için sarı kabartmalı yol düzenekleri Konservatuvarımızda mevcuttur. Ayrıca wc girişlerinde engelli öğrenciler için alt yapı sağlanmıştır. Afyon Kocatepe Üniversitesi Engellilere yönelik gerçekleştirmiş olduğu çalışmalar doğrultusunda "Engelsiz Üniversite" belgesi almıştır. Bu kapsamda fakülte ve üniversite genelinde engelliler için geniş çaplı düzenlemeler gerçekleştirilmiştir. Bunun sonucunda da üniversitemiz "Engelsiz Üniversite Ödülleri 2020"de Birincilik Ödülüne layık görülmüştür.

7- KURUM DESTEĞİ VE PARASAL KAYNAKLAR

8.1-Üniversitenin idari desteği, yapıcı liderliği, parasal kaynaklar ve dağıtımında izlenen strateji, programın kalitesini ve bunun sürdürülebilmesini sağlayacak düzeyde olmalıdır.

8.1.1. Programın bütçesinin oluşturulma sürecini ve bu sürece kurumun (fakülte, üniversite, mütevelli heyet vb.) sağladığı desteği ve bu desteğin sürdürülebilirliğini anlatınız. Programa sağlanan parasal desteğin kaynaklarını açıklayınız. Programı yürüten bölüm için Tablo 8.1'i doldurunuz.

Ses Eğitim ASD. program bütçesi, Devlet Konservatuvarı bütçesi içerisinde yer almaktadır. Aşağıda belirtilen kalemlerden oluşan Devlet Konservatuvarı bütçesi her yıl Temmuz ayında teklif olarak Strateji Geliştirme Daire Başkanlığı'na iletilmekte, ilgili daire başkanlığı mali yılsonunda (Aralık ayı) Devlet Konservatuvarı bütçesini netleştirmekte ve takip eden yılın ilk ayında (merkezi bütçe onayına bağlı olarak) onaylamaktadır. Konservatuvar bütçesi içerisinde mali yıl süresince gelir ve giderlerin takibi yapılmakta ve ilgili daire başkanlığına bildirilmektedir. Ses Eğitim ASD. program bütçesi gelirlerinin tamamı döner sermaye olmaksızın Afyon Kocatepe Üniversitesi merkezi bütçesinden sağlanan destekle oluşmaktadır. İlgili destek her mali yıl, kanun ve yönetmelikler doğrultusunda değişen oranlarda düzenli olarak bölüme tahsis edilmektedir.

Afyon Kocatepe Üniversitesi Devlet Konservatuvarı Bütçe Kalemleri ise;
Temel Maaşlar, Taban Aylığı, Zamlar ve TazminatlarÖdenekler, Sosyal Haklar, Ek Ders Ücretleri, Yabancı Uyruklu Sözleşmeli Personelin Ücretleri Sosyal Güvenlik Primi Ödemeleri, Sağlık Primi ÖdemeleriKırtasiye Alımları Temizlik Malzemesi Alımları,Posta ve Telgraf Giderleri
Büro ve iş yeri Makina ve Teçhizat Alımları, diğer dayanıklı mal ve malzeme alımları Makina teçhizat bakım ve onarım giderleri Okul bakım ve Onarım Giderleri Bunların yanında;
Bütün dersliklerde, çalışma odalarında, Müzik Bölümü Piyano Anasanat Dalı ve Yaylı Çalgılar Anasanat Dalı hocalarının odalarında, ayrıca THM, TSM ve Sahne Sanatları Bölümde görevli ve talepte bulunan hocaların odalarında piyano çalgısı mevcuttur. Ayrıca Konservatuvarımızda 5 kuyruklu piyano da vardır. Mevcut piyanoların bakım ve onarımları her sene düzenli olarak yapılmaktadır. Bu anlamda üniversitenin idari desteği, yapıcı liderliği programın kalitesini ve bunun sürdürülebilmesini sağlamak açısından üst düzeydedir.

Tablo 8.1 Parasal Kaynaklar ve Harcamalar

[Üniversite-Program Adı]

Harcama kalemi	Mali Yıl		
	Önceki yıl (Gerçekleşen) (TL)	Başvurunun yapıldığı yıl (Bütçelenen) (TL)	Sonraki yıl (Bütçelenen) (TL)
Ücretler ¹			
Yolluklar			
Hizmet alımları			
Tüketim malları ve malzemeleri alımları			
Bakım ve onarım giderleri			
Yatırım harcamaları			
Döner Sermaye gelirleri ²			
Öğrenci harçlarından düşen pay ³			
Diğer ⁴			

¹Öğretim elemanlarının ek ders, döner sermaye vs. dâhil tüm gelirlerini belirtiniz.

²Döner sermaye gelirlerinden program kullanımı için ayrılan miktarı belirtiniz.

³Öğrenci harçlar fonundan program kullanımı için ayrılan miktarı yazınız.
⁴Miktar ve kaynak belirtiniz.

8.2-Kaynaklar, nitelikli bir öğretim kadrosunu çekecek, tutacak ve mesleki gelişimini sürdürmesini sağlayacak yeterlilikte olmalıdır.

8.2.1 Nitelikli bir öğretim kadrosunu çekme ve tutma açısından bütçenin yeterliliğini irdeleyiniz.

Program öğretim kadrosunun yapılanması ve kısa-orta ve uzun dönemli akademik kadro gelişim planlamaları bölüm öğretim kadrosunun yapılanması ve kısa -orta ve uzun dönemli akademik kadro gelişim planlamaları Devlet Konservatuarı ve TSM Bölüm Başkanlığı'nın ortak çalışmaları ile her yıl belirlenmekte ve bu doğrultuda Afyon Kocatepe Üniversitesi Rektörlüğü'ne yıllık olarak kadro ihtiyacı bildirilmektedir. Rektörlük makamı onayı ve merkezi bütçe olanakları doğrultusunda bölüme kadro tahsis gerçekleştirilmekte, tahsis sürecinde tahsis ilişkin bütçe de sağlanmaktadır.

8.2.2 Öğretim kadrosunun akademik gelişimini sürdürmesi için sağlanan parasal desteğin yeterliliğini açıklayınız.

Devlet Konservatuarında görevli her öğretim elemanına, her yıl bir ulusal bilimsel etkinliğe katılım için yolluk-yevmiye desteği sağlanmaktadır. Öğretim elemanlarının projeler için ihtiyaç duydukları finansal destekler Afyon Kocatepe Üniversitesi bünyesinde faaliyet gösteren Bilimsel Araştırma

Projeleri Koordinasyon Birimi (BAP) tarafından sağlanmaktadır. Bu kapsamda lisansüstü tez projeleri, tematik projeler BAP tarafından değerlendirmeye alınmakta ve uygun görülen projeler BAP koordinatörlüğünde yürütülmektedir. Ses eğitimi ASD. görevli her öğretim elemanı, kendine ait odasında piyano der sini yürütebilmektedir. Oda konusu bu anlamda tatmin edicidir.

8.3-Program için gereken altyapıyı temin etmeye, bakımını yapmaya ve işletmeye yetecek parasal kaynak sağlanmalıdır.

8.3.1 Altyapı ve donanımı temin etmek, bakımını yapmak ve işletmek için sağlanan parasal desteğin yeterliliğini irdeleyiniz.

Bütün dersliklerde, çalışma odalarında, Ses Eğitim ASD. Akademisyenlerin odalarında piyano çalgısı, mikrofon, anfi vs. mevcuttur.

8.4-Program gereksinimlerini karşılayacak destek personeli ve kurumsal hizmetler sağlanmalıdır. Teknik ve idari kadrolar, program çıktılarını sağlamaya destek verecek sayı ve nitelikte olmalıdır.8.4.1 Programa destek veren teknik ve idari personelin sayıca ve nitelik olarak yeterliği konusunda bilgi veriniz.

Devlet Konservatuarı kapsamında bir fakülte sekreteri, bir müdür sekreteri, bir öğrenci işleri, bir ayniyat ve bir tahakkuk biriminde olmak üzere altı idari personelin yanı sıra dört temizlik personeli bulunmaktadır. Devlet Konservatuarında teknik personel bulunmamakla birlikte, ihtiyaç olması halinde Bilgi İşlem Daire Başkanlığı, Yapı İşleri ve Teknik Daire Başkanlığı birimlerinden hizmet alınmaktadır. Program gereksinimlerini karşılayacak destek personeli ve idari kadrolar, program çıktılarını sağlamaya destek verecek sayı ve niteliktedir (<https://konservatuvar.aku.edu.tr/idari-personel/>). İdari personelin mesleki becerilerinin gelişimini sağlamak amacıyla üniversite bünyesinde yapılan hizmetçi eğitimlere katılımları sağlanmaktadır. İlgili eğitimlerin giderleri üniversite rektörlüğü bütçesinden karşılanmakta olup fakülte bünyesinden idari personel için ilave bütçe ayrılmamaktadır.

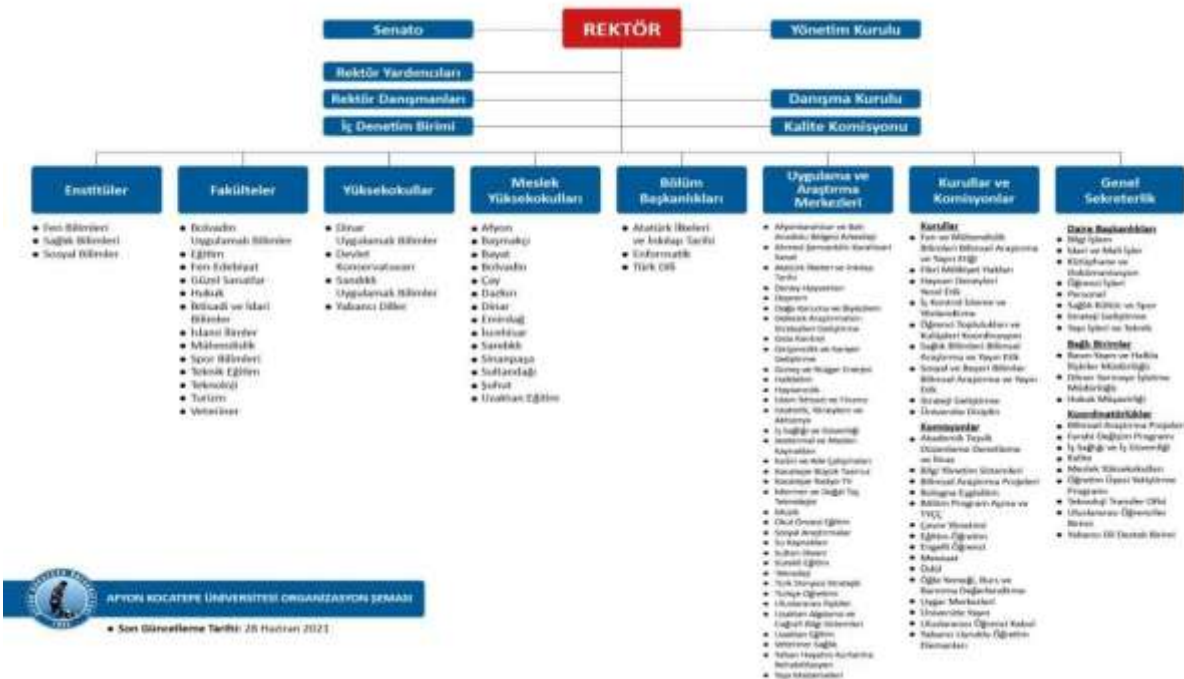
8- ORGANİZASYON VE KARAR ALMA SÜREÇLERİ

9.1-Yükseköğretim kurumunun organizasyonu ile rektörlük, fakülte, bölüm ve varsa diğer alt birimlerin kendi içlerindeki ve araları ndaki tüm karar alma süreçleri, program çıktılarının gerçekleştirilmesini ve eğitim amaçlarına ulaşılmasını destekleyecek şekilde düzenlenmelidir.

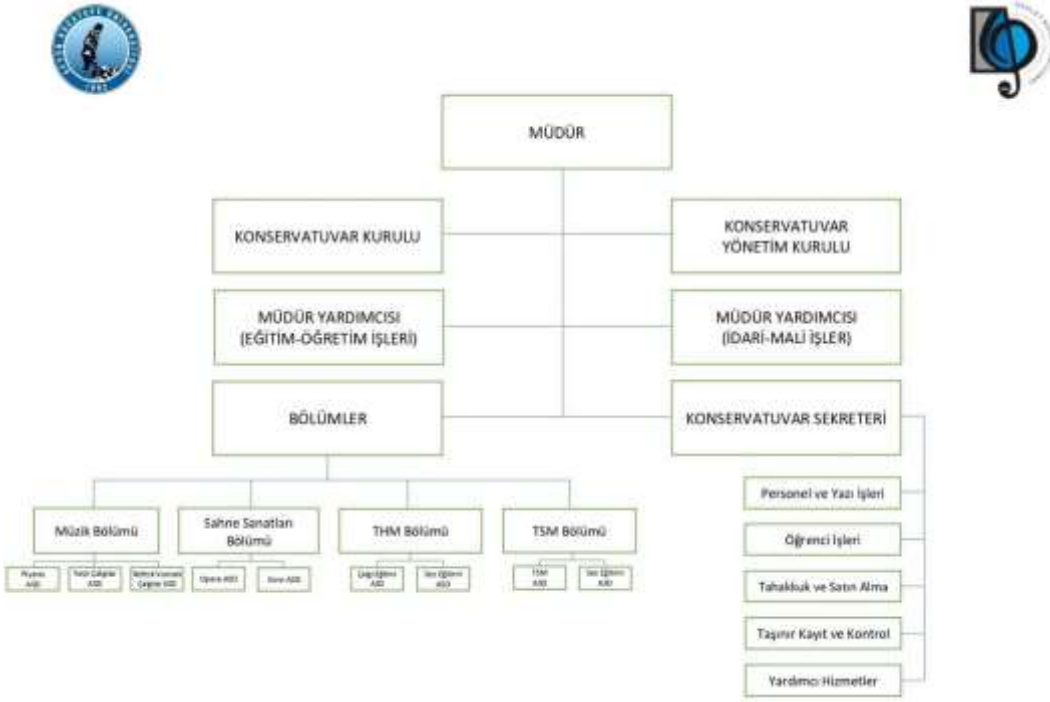
9.1.1 Programın, bölüm, fakülte ve üniversite üst yönetimiyle yönetsel ilişkisini organizasyon şeması da kullanarak açıklayınız. Fakülte dekanının ve dekan yardımcılarının ve fakültenin üniversite içerisindeki yerini gösteren bir organizasyon şeması hazırlayınız ve şemayı Organizasyon Şeması olarak adlandırınız. Şemada fakültenin bağlı olduğu kişilerin unvanlarını belirtiniz (akademik işlerden sorumlu rektör yardımcısı, dekan gibi).

Yükseköğretim kurumunun organizasyonu ile rektörlük, konservatuar müdürlüğü, konservatuar yönetim kurulu, konservatuar kurulu, bölüm başkanlığı ve kurulu, anasanat dalı başkanlığı kendi içlerindeki ve aralarındaki tüm karar alma süreçlerini, program çıktılarının gerçekleştirilmesini ve eğitim amaçlarına ulaşılmasını destekleyecek şekilde düzenlenmiştir.

Tablo 9.1 Üniversite Organizasyon Şeması



Tablo 9.2 Birim Organizasyon Şeması



9- PROGRAMA ÖZGÜ ÖLÇÜTLER

10.1-Programa Özgü Ölçütler sağlanmalıdır.

10.1.1 Program öğretim planı, dersler ve diğer uygulamalarda ölçme-değerlendirme aracılığıyla programa özgü ölçütlerin nasıl sağlandığını anlatınız.

Türk Sanat Müziği Ses Eğitim ASD. programa özgü ölçütlerin sağlanmasında öğretim planı dersleri temel alınmaktadır. Bu kapsamda derslerden öğrenilen bilgi ve becerilerin ölçümü için ara sınavlar ve dönem sonu sınavları somut ölçüm yöntemi olarak kullanılmaktadır. Öğrencilerin dersler ile elde ettiği bilgi beceri ve yetkinliklerin ölçümünde sınavlara ek olarak ödev ve proje hazırlama etkinlikleri, sınıf ortamında belirli bir konunun sunumu, grup aktiviteleri, mesleki uygulamalar, il içi ve/veya dışı teknik geziler ve dersin sorumlu öğretim elemanı tarafından bağımsız olarak ya da sınavlar içerisinde değerlendirilmektedir. Programa özgü ölçütlerin sağlanmasında destekleyici diğer unsurlar ise; Öğrencilerin belirli aralıklarla sektör temsilcileri ile buluşturulması, Öğrencilere derslerden bağımsız olarak organize edilen il dışı geziler, Bölüm öğretim elemanlarının ilgili ulusal ve uluslararası kongrelere katılımı ve buradan elde edilen bilgileri öğrenciler ile paylaşılmasıdır.

Not: Programa özgü ölçütlere ilgili akreditasyon kuruluşunun (MÜDEK, TEPEAD, FEDEK, VEDEK, EPDAD, HEPDAK, İLAD-İLEDAK, SABAK, TUADER-TURAK, ECZAKDER ve TPD) lisans programları değerlendirme ölçütlerinden ulaşılabilir.

Ses Eğitim ASD. programına özgü ölçütlerin sağlanmasında öğretim planı dersleri temel alınmaktadır. Bu kapsamda derslerden öğrenilen bilgi ve becerilerin ölçümü için ara sınavlar ve dönem sonu sınavları somut ölçüm yöntemi olarak kullanılmaktadır. Öğrencilerin dersler ile elde ettiği bilgi beceri ve yetkinliklerin ölçümünde sınavlara ek olarak ödev ve proje hazırlama etkinlikleri, sınıf ortamında belirli bir konunun sunumu, grup aktiviteleri, mesleki uygulamalar, il içi ve/veya dışı teknik geziler ve dersin sorumlu öğretim elemanı tarafından bağımsız olarak ya da sınavlar içerisinde değerlendirilmektedir. Programa özgü ölçütlerin sağlanmasında destekleyici diğer unsurlar ise; Öğrencilerin belirli aralıklarla sanatçılar ile buluşturulması, Kariyer buluşmaları, Öğrencilere yönelik konser ve söyleşilerin düzenlenmesi, Öğrencilere yönelik Masterclass'ların düzenlenmesi, Öğrencilere yönelik il dışı konser etkinliklerinin düzenlenmesidir.

SONUÇ

Devlet Konservatuarı Ses Eğitim ASD. 4 yıllık lisans eğitimi verilmektedir. Anasanat Dalı bünyesinde 5 kadrolu Akademisyen görev yapmaktadır. Kadrolu hocalarımızdan 1 Doçent, iki de Dr. Öğretim üyesi ve 2 öğretim görevlisi mevcuttur. Ses Eğitim ASD. hocaları nitelik bakımından yeterli, alanlarında uzman hocalardır. Programın eğitim amaçları mezun öğrencilerin; öğretmenlik, akademisyenlik, müzik dershanelerinde eğitmenlik, özel ses eğitim dersi vermek, popüler ve güncel canlı müzik sektöründe yer almak gibi kariyer hedefleri ve mesleki beklentilerini karşılamaktadır. Ses Eğitimi ve TM. repertuarında belli bir düzeye ulaşmış olmak, hem çalgı hem de ses icracılığı yapabilecek seviyeye ulaşmış olmak, bilgi sahibi olmak, alanındaki güncel bilgilere sahip olmak programın eğitim çıktıları arasında yer almaktadır. Programda kullanılan müfredat 2001'den bu yana 5 defa değiştirilmiştir. 2021-2022'de de yeni müfredat değişikliği Üniversite senatosuna sunulmuş ve kabul edilmiştir. Müfredat değişikliklerinde öğrencilerin ihtiyaçları, gelişim alanları, teknolojik yenilikler ve değişimler dikkate alınmaktadır. Bütün dersliklerde, çalışma odalarında, Ses Eğitim ASD. akademisyenlerinin mevcut ders materyalleri bulunmaktadır. Her hoca kendi odasında bireysel dersini yapabilmektedir. Alt yapı desteği ve üniversitenin parasal kaynak ayırması bakımından program desteklenmektedir.

Güçlü Yönlerimiz,

- Alanında belirtilen kurumlarda yetkin, mesleğini en yüksek seviyede icra eden mezunların sayısının diğer konservatuvarlara göre yüksek olması
- Ses Eğitim Anasanat Dalı ders programlarında yer alan ses eğitimi, TM. Uslup ve repertuar, TM. Nazariyeti, Ses Eğitimi, Ses Tekniği gibi uygulamaya dönük derslerde, alanın doğası gereği, öğrenci merkezli, bireysel ve grup çalışmalarına ağırlık verilmesi.
- Ses Eğitim Anasanat Dalında verilen Akademik Danışmanlık hizmetlerinin ilgili mevzuatlar gereğince yapılması ve bu hususta yönetim-öğretim elemanı-öğrenci arasında bir anlayış birliğinin oluşmuş olması.

- Atama, yükseltme ve görevlendirme kriterlerinin şeffaf bir şekilde kamuoyu ile paylaşılmış olması.
- Ders görevlendirmelerinin öğretim elemanlarının öncelikli olarak uzmanlık alanı, akademik özgeçmiş gibi kriterler dikkate alınarak ilgili kurullar tarafından yapılıyor olması.
- Konservatuvarımızın ANS Kampüsünde bulunması ve Üniversitemiz Merkez Kütüphanesi'nin de bu yerleşkede yer alması nedeniyle öğrenci ve öğretim elemanlarımızın ilgili kütüphanenin tüm olanaklarından yararlanmasının kolay olması.
- Ses Eğitimi Anasanat Dalının akademik kadrosunun disiplinler arası çalışmaya açık olması.
- Ses Eğitimi Anasanat Dalı öğretim elemanları tarafından yapılan akademik çalışmaların BAP, TÜBİTAK gibi kurum ve kuruluşlar tarafından desteklenmesi,
- Ses Eğitimi Anasanat Dalı tarafından düzenlenen çevrimiçi ve yüz yüze etkinliklere Türk Sanat Müziği bölümü ve diğer bölümlerin öğretim elemanları ve öğrencilerinin katılım göstermeleri.
- Ses Eğitim Anasanat Dalında insan kaynakları, mali kaynaklar ile taşınır ve taşınmaz kaynaklarının tümünün etkin ve verimli kullanılması işlevsel bir görev dağılımının yapılmış olması.
- Ses Eğitim Anasanat Dalında ihtiyaç duyulan alanlardaki akademik personel talebinin konservatuvar yönetimine bildirilmesi eyleminde görülen şeffaflık ve kolaylık.
- Ses Eğitim Anasanat Dalında akademik faaliyet ve hizmet sonuçlarının anlaşılabilir, karar vermeye yönelik, şeffaf ve güvenilir bir biçimde eksiksiz ve tam olarak kamuoyu ile paylaşılması.
- Ses Eğitim Anasanat Dalında bireysel ve kurumsal ilişkilerde "hürriyet, eşitlik ve birliktelik" ilkesine yönetim ve idari yapıda azami ölçüde dikkat edilmesi.
- Konservatuvar yönetiminin kalite süreçlerini sahiplenmesi ve yüksek motivasyonu. Konservatuvar Birim Kalite Komisyonunun kurulması.
- Ses Eğitimi Anasanat Dalı Öz Değerlendirme Takımının Kalite süreçlerinde etkin olması.
- Ses Eğitim Anasanat Dalı koordinesinde birinci sınıf öğrencilerine yönelik "Oryantasyon Programlarının" düzenlenmesi.
- Covid-19 salgını nedeniyle 2019-20 bahar ve 2020-21 güz ve bahar yarıyılında Ses Eğitimi Anasanat Dalı olarak öğrencilere yönelik çevrim içi etkinliklerin düzenlenmiş olması. Salgın bitiminde de öğrenci motivasyonları güçlendirilerek yüz yüze eğitime ve etkinliklere geçilmesi. Geliştirmeye Açık Yönelimimiz,
- Mezun Bilgi Sisteminin kullanım açısından etkin ve işlevsel olmaması nedeniyle bu hususta bir izleme ve iyileştirme sistemini tesis edilmemiş/edilememiş olması.
- Konservatuvarımızda ders memnuniyet anketlerinin henüz uygulanmamış/ uygulanamamış olması.
- Genelde üniversitemizde özelden ise konservatuvarımızda ve Ses Anasanat Dalı programımızda akademik yayın yapma, yurt içi/yurt dışı kongre, sempozyum, konser gibi bilimsel ve sanatsal etkinliklere katılma gibi hususlarda öğretim elemanlarına sağlanan maddi olanakların yetersiz olması.
- Konservatuvarımız bünyesinde akredite olmuş herhangi bir akademik birimin bulunmaması.

Elde edilen bu veriler doğrultusunda Ses Eğitimi Ana sanat Dalı Programının devam etmesi uygun görülmektedir.