

## Öz Değerlendirme Raporu

**AFYON KOCATEPE ÜNİVERSİTESİ**

**TÜRK SANAT MÜZİĞİ BÖLÜMÜ**

**TÜRK SANAT MÜZİĞİ PR.**

Öğr. Gör. Hakan AKDENİZ (Başkan)

Öğr. Gör. Yunus Emre UĞUR (Üye)

Arş. Gör. Ataberk ÇİNGİRT (Üye)

## 0. GİRİŞ

### 0.1. PROGRAMA AİTBİLGİLER

#### 0.1. Program Hakkında Bilgiler

Yirmi bir yeni üniversite ile birlikte 3 Temmuz 1992 tarih ve 3837 sayılı Kanunla kurulan Afyon Kocatepe Üniversitesi'nde eğitim-öğretim faaliyetlerine 10 Kasım 1992 tarihinde başlanmıştır. Ancak üniversitenin tarihi, o dönemde Eskişehir İktisadi ve Ticari İlimler Akademisi'ne bağlı olarak kurulan Afyonkarahisar Maliye Muhasebe Yüksekokulunun açıldığı 1974 yılına dayanmaktadır. Afyonkarahisar Maliye Muhasebe Yüksekokulu, 1987 yılında Anadolu Üniversitesi'ne bağlı Afyonkarahisar İktisadi ve İdari Bilimler Fakültesi haline dönüştürülmüştür. Bu fakülte, kuruluşu sırasında Afyon Kocatepe Üniversitesi'ne bağlanmıştır.

Ege Üniversitesi'ne bağlı Uşak Meslek Yüksekokulu, Anadolu Üniversitesi'ne bağlı Afyonkarahisar Meslek Yüksekokulu ile Bolvadin Meslek Yüksekokulu da kuruluşları sırasında Afyon Kocatepe Üniversitesi'ne bağlanmıştır. Ayrıca 1992 yılında Afyonkarahisar il merkezinde Afyonkarahisar Atatürk Sağlık Hizmetleri Meslek Yüksekokulu açılmıştır. Afyon Kocatepe Üniversitesi'ne bağlanan bu birimler dışında Afyonkarahisar'da Fen-Edebiyat Fakültesi, Teknik Eğitim Fakültesi ve Sosyal Bilimler Enstitüsü ile Fen Bilimleri Enstitüsü kurulmuştur.

1993-1994 öğretim yılı başlamadan Yükseköğretim Kurulu Başkanlığı'nın izniyle Afyonkarahisar ilinin Dinar, Emirdağ, Sandıklı, Şuhut ilçelerinde meslek yüksekokulu açılmıştır. 1994-1995 öğretim yılında Afyonkarahisar'ın Çay ve İncehisar ilçelerinde meslek yüksekokulu kurulmuştur. 1995-1996 öğretim yılında Sultandağı Meslek Yüksekokulu açılmıştır. 1996-1997 öğretim yılında Afyonkarahisar'da Veteriner Fakültesinin yanı sıra Afyonkarahisar Sağlık Yüksekokulu açılmıştır. 1998 yılında Afyonkarahisar'da Tıp Fakültesi açılmıştır. 1999 yılında Afyonkarahisar'da Devlet Konservatuarı, 2004 yılında Yabancı Diller Yüksekokulu kurulmuştur.

Afyon Kocatepe Üniversitesine bağlı yeni fakülte, enstitü ve yüksekokullar kurulmasına ilişkin kanun, 16 Ocak 2001 tarih ve 24289 sayılı Resmi Gazete'de yayımlanarak yürürlüğe girmiştir. Bu kanunla Afyonkarahisar'da Eğitim Fakültesi, Mühendislik Fakültesi, Güzel Sanatlar Fakültesi, Beden Eğitimi ve Spor Yüksekokulu ve Sağlık Bilimleri Enstitüsü açılmıştır. 2004 yılında Afyon Kocatepe Üniversitesi'ne talebi üzerine Bakanlar Kurulunun onayı ile Yabancı Diller Yüksekokulu kurulmuştur. Bakanlar Kurulunun kararı, 30 Nisan 2004 tarihli 25448 sayılı Resmi Gazete'de yayımlanmıştır.

Afyon Kocatepe Üniversitesinin İktisadi ve İdari Bilimler Fakültesi bünyesindeki İktisat, İşletme, Maliye Bölümlerinin Örgün Öğretim Programlarında 2005-2006 eğitim-öğretim yılından itibaren Zorunlu Yabancı Dil (İngilizce) Hazırlık Sınıfı açılması konusundaki teklifi, 14/01/2005 tarihli Yükseköğretim Genel Kurul toplantısında incelenmiş ve 2547 sayılı Kanun'un 2880 sayılı Kanun'la değişik 7/d-2 ve 7/h maddesi ile Yükseköğretim Kurumlarında Yabancı Dil Eğitim-Öğretimi ve Yabancı Dille Eğitim- Öğretim Yapılmasında Uyulacak Esaslara İlişkin Yönetmeliğin 7. maddesi uyarınca, söz konusu teklif uygun görülmüştür.

2005-2006 öğretim yılında Turizm İşletmeciliği ve Otelcilik Yüksekokulu kurulmuş; Afyon Kocatepe

Üniversitesi'nin Uşak'ta bulunan 4 fakülte, 1 yüksekokul ve 6 meslek yüksekokulu 17 Mart 2006 tarihli Resmi Gazetede yayımlanarak yürürlüğe giren 5467 Sayılı Kanun uyarınca kurulan Uşak Üniversitesi'ne devredilerek Afyon Kocatepe Üniversitesinden ayrılmıştır.

2006-2007 öğretim yılında Afyonkarahisar'ın Sinanpaşa ve Bayat ilçelerinde meslek yüksekokulu kurulmuştur. 2007-2008 öğretim yılında Başmakçı Meslek Yüksekokulu'nun kurulmasının yanı sıra Süleyman Demirel Üniversitesi ile Afyon Kocatepe Üniversitesi arasında karşılıklı yapılan protokol neticesinde Dazkırı Meslek Yüksekokulu'nun Afyon Kocatepe Üniversitesi'ne devri gerçekleşmiştir. Afyon Kocatepe Üniversitesi Uzaktan Eğitim Meslek Yüksekokulu ise 2008-2009 öğretim yılında kurulmuştur.

Afyon Kocatepe Üniversitesi Teknik Eğitim Fakültesi'nin kapatılarak, Teknoloji Fakültesi'nin kurulması, 28/3/1983 tarihli ve 2809 sayılı Kanunun ek 30 uncu maddesine göre, Bakanlar Kurulu'nca 02/11/2009 tarihinde kararlaştırılmıştır. Afyon Kocatepe Üniversitesi Teknoloji Fakültesi kurulmuştur. Bunun yanı sıra 2009-2010 öğretim yılında Afyon Kocatepe Üniversitesi Bolvadin Uygulamalı Bilimler Yüksekokulu, 26 Şubat 2010 tarih ve 27505 sayılı Resmi Gazetede yayımlanan 2010/103 sayılı Bakanlar Kurulu Kararı ile kurulmuştur.

Afyon Kocatepe Üniversitesi Hukuk Fakültesi'nin kurulması Milli Eğitim Bakanlığının 19/01/2010 tarihli ve 913 sayılı yazısı üzerine 28/3/1983 tarihli ve 2809 sayılı Kanunun ek 30 uncu maddesine göre, Bakanlar Kurulu'nca 21/06/2010 tarihinde kararlaştırılmıştır. 15 Kasım 2010 tarih ve 27760 sayılı Resmi Gazetede yayımlanan 2010/615 sayılı kararın ardından Afyon Kocatepe Üniversitesi Hukuk Fakültesi kurulmuştur. Afyon Kocatepe Üniversitesi Diş Hekimliği Fakültesi, 2010-2011 öğretim yılında, 15 Nisan 2011 tarih ve 27906 sayılı Resmi Gazetede yayımlanan 2011/1595 sayılı Bakanlar Kurulu Kararı ile kurulmuştur.

Eczacılık ve İslami İlimler Fakülteleri ise 2012 yılı Eylül ayında resmen kurulmuştur. Eczacılık Fakültesi akademik ve idari yapılanmasını sürdürürken, İslami İlimler Fakültesi ise 2013-2014 akademik yılında ek yerleştirme ile ilk öğrencilerini alarak eğitim-öğretime başladı. Havacılık ve Uzay Bilimleri Fakültesi'nin kurulmasına ilişkin 2014/6728 sayılı Bakanlar Kurulu kararı ise 26 Ağustos 2014 günü, 29100 sayılı Resmi Gazete'de yayımlandı. Havacılık ve Uzay Bilimleri Fakültesi resmen kurulmuştur.

Afyon Kocatepe Üniversitesi'ne bağlı bulunan Diş Hekimliği, Eczacılık ve Tıp Fakülteleri ile Atatürk Sağlık Hizmetleri Meslek Yüksekokulu, Bolvadin Sağlık Hizmetleri Meslek Yüksekokulu ve Şuhut Sağlık Hizmetleri Meslek Yüksekokulu ile yine Afyon Kocatepe Üniversitesine bağlı Afyon Sağlık Yüksekokulu, Sağlık Bilimleri Fakültesine dönüştürülerek 18.05.2018 tarih ve 30425 Sayılı Resmi Gazetede yayımlanarak yürürlüğe giren 7141 Sayılı Kanun uyarınca kurulan Afyonkarahisar Sağlık Bilimleri Üniversitesine devredilerek Afyon Kocatepe Üniversitesinden ayrılmıştır.

Üniversitemiz Beden Eğitimi ve Spor Yüksekokulu, 11 Kasım 2019 tarihli 30945 sayılı Resmi Gazetenin 1773 karar sayısı ile Spor Bilimleri Fakültesine dönüştürüldü. Böylelikle Üniversitemizin 6 yüksekokulundan biri olan Beden Eğitimi ve Spor Yüksekokulu, Spor Bilimleri Fakültesi olarak Üniversitemizin açılan 12. fakültesi oldu.

Covid-19 Pandemi sürecinde üniversitemizdeki tüm eğitim süreçlerinde uygulanmak zorunda kalınan uzaktan eğitim sistemi sebebiyle yapılan çalışmalar kapsamında, 22 Temmuz 2020 tarih ve 31193 sayılı Resmi Gazete'de yayımlanan yönetmelik ile Afyon Kocatepe Üniversitesi Uzaktan Eğitim Uygulama ve Araştırma Merkezi kurulmuştur.

Afyon Kocatepe Üniversitesi (AKÜ) Senatosunun önerisi ve Yükseköğretim Kurulunun tavsiyesiyle Bolvadin Uygulamalı Bilimler Yüksekokulu (BUBYO), 21 Mayıs 2021 tarihli ve 31487 sayılı Resmi Gazetenin 4000 karar sayısı ile Bolvadin Uygulamalı Bilimler Fakültesine dönüştürüldü. Cumhurbaşkanı Sayın Recep Tayyip Erdoğan'ın imzası ile yayımlanan karara göre Afyon Kocatepe Üniversitesinin 5 yüksekokulundan biri olan BUBYO, Bolvadin Uygulamalı Bilimler Fakültesi olarak AKÜ'nün açılan 13.fakültesi oldu.

Bugün itibarıyla Afyon Kocatepe Üniversitesi; 13 fakülte, 5 enstitü, 4 yüksekokul, 1 devlet konservatuvarı ve 14 meslek yüksekokulu ile eğitim-öğretime devam etmektedir. Devlet Konservatuvarının Türk Sanat Müziği (Çal. eğt.) Bölümünde kadrolu olarak görev yapan 2 öğretim üyesi, 7 öğretim görevlisi ve 1 araştırma görevlisi olmak üzere 10 öğretim elemanı bulunmaktadır. Türk Sanat Müziği Bölümü, Türk Sanat Müziği (Çal. eğt.) Bölümünün eğitim ve öğretim süresi 4 yıl'dır. Türk Sanat Müziği Bölümü, Türk Sanat Müziği (Çal. eğt.) bölümüne öğrenci alımına 2001-2002 öğretim yılında başlamış olup bölüm ilk mezunlarını 2004-2005 eğitim-öğretim yılında vermiştir. Tüm fakültelerin Ahmet Necdet Sezer Kampüsü içerisinde yer alması öğretim elemanlarının fakülteye erişimini kolaylaştırmaktadır.

## 1. ÖĞRENCİLER

**1.1.** Programa kabul edilen öğrenciler, programın kazandırmayı hedeflediği çıktıları (bilgi, beceri ve davranışları) öngörülen sürede edinebilecek altyapıya sahip olmalıdır. Öğrencilerin kabulünde göz önüne alınan göstergeler izlenmeli ve bunların yıllara göre gelişimi değerlendirilmelidir.

### 1.1. Öğrenci Kabulleri

Afyon Kocatepe Üniversitesi, Devlet Konservatuvarı, Türk Sanat Müziği Bölümü, Türk Sanat Müziği (Çal. eğt.) A.S.D. Programına öğrenci kaydı, Öğrenci Seçme ve Yerleştirme Merkezi (ÖSYM) tarafından uygulanan merkezi sınav sonuçlarından, Üniversitemizin belirlemiş olduğu taban puanını geçen öğrencilerin, Özel Yetenek Sınavından aldıkları puanlarına göre bölümümüze yerleştirilen öğrencilerin kesin kayıtları. Yüksek Öğretim Kurulu (YÖK), ÖSYM ve Rektörlük tarafından belirlenen ilkeler (2547 Sayılı Yükseköğretim Kanununun Eğitim ve Öğretim ile İlgili Yükseköğretime Giriş Maddeleri) uyarınca istenen belgelerle, her yıl belirlenen ve ilan edilen tarihlerde, Öğrenci Daire Başkanlığı tarafından yürütülmektedir. Kayıt için zamanında başvurmayan veya gerekli belgeleri zamanında sağlamayan öğrenciler kayıt hakkını kaybetmektedirler. Kayıt için sunulan belgelerde eksiklik veya tahrifat olduğunun belirlenmesi, öğrencinin başka bir yükseköğretim kurumuna kayıtlı olması veya başka bir yükseköğretim kurumunda çıkarma cezası aşmış olması hallerinde, kesin kayıt yapılmış olsa bile kayıt iptal edilmektedir. Ayrıca öğrenciler kayıt işlemlerini kendileri E-devlet üzerinden

gerçekleştirebilmektedirler. Yabancı öğrencilerin bölüme kabulü "Afyon Kocatepe Üniversitesi Uluslararası Öğrenci Kabul Yönergesi" esaslarına göre yapılmaktadır.

**Tablo 1.1. Programa Alınan Öğrenci ve Programdan Mezun Sayıları**

Öğrenci / Mezun	[2019]	[2020]	[2021]	[2022]	[2023]
Hazırlık Öğrencisi (Kaldırıldı)	-	-	-	-	-
Öğrenci	1	13	16	16	14
Mezun	9	1	0	0	0

1.2. Yatay ve dikey geçişle öğrenci kabulü, çift ana dal, yan dal ve öğrenci değişimi uygulamaları ile başka kurumlarda ve/veya programlarda alınmış dersler ve kazanılmış kredilerin değerlendirilmesinde uygulanan politikalar ayrıntılı olarak tanımlanmış ve uygulanıyor olmalıdır.

## 2. Yatay Geçiş ve Ders Muafiyet Uygulamaları

2.

Türk Sanat Müziği Bölümü, Türk Sanat Müziği (Çal. eđt.) A.S.D. yatay geçiş hakkı kazanan öğrencilerin intibak işlemleri bölüm yatay geçiş ve muafiyet komisyonu tarafından yapılmaktadır. Bölüm kurulu kararı ile dekanlık makamına bildirilen ve öğrencilerin yatay geçiş ders muafiyet uygulamalarını gerçekleştiren ilgili komisyonlarda görev yapan öğretim elemanları şu şekildedir:

Bölüm YatayGeçiş Komisyonu

Doç. Dr. Çağhan ADAR (Müdür,Bölüm Başkanı)

Öğr. Gör. Hakan AKDENİZ (T.S.M.

Ana Sanat Dalı Başkanı)

Öğr. Gör. Yunus Emre UĞUR

Ders muafiyeti kapsamında, yatay geçiş uygulamaları ile başka programlarda ve/veya kurumlarda alınmış dersler ve kazanılmış kredilerin değerlendirilmesi Afyon Kocatepe Üniversitesi Önlisans ve Lisans Eğitim Öğretim Sınav Yönetmeliğinin esaslarına ve Afyon Kocatepe Üniversitesi Önlisans ve Lisans Muafiyet İşlemleri Yönergesi esaslarına göre uygulanmaktadır.

Yönerge esaslarına göre intibak işlemleri aşağıdaki basamaklar izlenerek yapılmaktadır:

1. ÖSYM yerleştirme sonuçlarına son kayıt tarihinden sonra iki hafta içerisinde birim öğrenci işlerine dilekçe ile intibak ve muafiyet başvurusu öğrenci tarafından yapılır. Yatay geçiş öğrencilerinin ayrıca başvuru yapmasına gerek yoktur.

2. Dilekçeye öğrencinin daha önce başarılı olduğu ders içerikleri (mühürlü, kaşeli ve imzalı) ve notbelgesi eklenmesi zorunludur. Belge eksikliği olan dilekçeler işleme alınmaz.
3. Son başvuru tarihini takip eden bir hafta içerisinde Birim/Bölüm Muafiyet ve İntibak Komisyonları

tarafından değerlendirilerek Bölüm Yönetim Kurulu tarafından karara bağlanması beklenir.

4. Öğrenci intibak ve muafiyet sonuçlarına Bölüm Yönetim Kurulu kararının öğrenciye tebliğ tarihinden itibaren 5 iş günü içerisinde itiraz edebilir. İtirazlar, komisyonlar tarafından yeniden incelenir varsa değişiklik Bölüm Yönetim Kurulu ile karara bağlanır. İtirazlar varsa komisyon tarafından tekrar incelenir ve Birim yönetim Kurulu tarafından karara bağlanır.
5. Alınan kararlar birim öğrenci işlerine iletilerek öğrencinin muaf tutulduğu derslerin harf notu karşılıkları eklenir ve öğrenci muafiyet işlemleri tamamlanır.

6. **Tablo 1.2 Lisans Öğrencilerinin Giriş Derecelerine İlişkin Bilgi**

Akademik Yıl <sup>1</sup>	Kontenjan	Kayıt Yaptıran Öğrenci Sayısı	Giriş Puanı		Giriş Sırası		Başarı	Yerleştirme puan türü
			En yüksek	En düşük	En yüksek	En düşük		
2022	40	14		140				
2021	40	16		140				
2020	40	16		150				
2019	40	13		150				
2018	40	9		150				

7. <sup>1</sup>İçinde bulunulan yıl dahil, son beş yıl için veriniz.

8.

1.3. Kurum ve/veya program tarafından başka kurumlarla yapılacak anlaşmalar ve kurulacak ortaklıklar ile öğrenci hareketliliğini teşvik edecek ve sağlayacak önlemler alınmalıdır.

<sup>2</sup> **Tablo 1.3 Yatay Geçiş, Dikey Geçiş ve Çift Anadal Bilgileri**

Akademik Yıl <sup>1,2</sup>	Programa Yatay Geçiş Yapan Öğrenci Sayısı	Programa Dikey Geçiş Yapan Öğrenci Sayısı	Programda Anadala Başlamış Öğrenci Sayısı	Çift Anadala Başlamış Öğrenci Sayısı	Başka Bölümlerde Çift Anadala Başlamış Olan Program Öğrenci Sayısı
2022	-	-	-	-	-
2021	-	-	-	-	-
2020	-	-	-	-	-
2019	-	-	-	-	-
2018	2	-	-	-	-

3 <sup>1</sup>İçinde bulunulan yıl dahil, son beş yıl için veriniz.

4 <sup>2</sup>Sayılar ilgili akademik yılda geçiş yapmış ya da çift anadala başlamış olan öğrenci sayılarıdır.

### 3. Öğrenci Değişimi

#### 1. Anlaşma Yapılan Kurum ve Kuruluşlar

Öğrenci değişimi kapsamında Devlet Konservatuvarı, ERASMUS öğrenci hareketliliği, ve MEVLANA değişim programı uygulamaları gerçekleştirilmektedir. Türk Sanat Müziği Bölümü'nün Avrupa'nın çeşitli bölgelerindeki 8 ayrı ülkeden 10 farklı üniversite ile ERASMUS öğrenci hareketliliği,değişim programı anlaşmaları bulunmaktadır. Bölüm bazında anlaşma olmamakla birlikte Devlet Konservatuvarı kapsamında öğrenciler Kırgızistan-Türkiye Manas ve Kazakistan-Ahmet Yesevi üniversitelerine MEVLANA değişim programı kapsamında başvuru hakkına sahiptirler.

Kurumlar ile yapılan anlaşmalar kapsamında iş başı uygulamalı eğitimlerin verilmesi amacıyla Afyonkarahisar il sınırları içerisinde yer alan beş yıldızlı oteller ile protokoller gerçekleştirilmiştir. Bu oteller; Akrones Thermal Spa Convention Sport Hotel, İkbal Thermal Hotel & Spa, Korel Termal Resort Clinic & Spa, Hilton Double Tree, MCG Çakmak, NG Hotels Afyon, Oruçoğlu Thermal Resort Hotel ve Grand Özgül Thermal Tatil Köyü'dür.

#### 2. Öğrenci Hareketliliğini Teşvik Edecek Düzenlemeler

Afyon Kocatepe Üniversitesi Uluslararası İlişkiler Araştırma ve Uygulama Merkezi tarafından öğrenci

hareketliliği programları hakkında her yıl bilgilendirme seminerleri düzenlenmektedir. Bilgilendirme seminerleri kapsamında Erasmus hareketlilik türleri anlatılmakta ve izlenecek süreçler hakkında bilgi verilmektedir. Erasmus kapsamında Devlet Konservatuvarı Erasmus Koordinatörü tarafından toplantılar düzenlenmekte ve Erasmus hareketliliğine katılmak için öğrenciler yönlendirilmektedir. Daha önce Erasmus programına katılan öğrencilerin bilgi ve tecrübelerini aktarmaları için toplantılar düzenlenmektedir. Akademik Oryantasyon dersi kapsamında ulusal ve uluslararası düzeydeki Erasmus ve Mevlana gibi değişim programları hakkında bilgilendirmeler birinci yarıyıl itibari ile yapılmaktadır.

Eğitim hareketliliğinin yanı sıra öğrencilere Afyon Kocatepe Üniversitesi Uluslararası İlişkiler Araştırma ve Uygulama Merkezi tarafından ESC-52 Gençlik Projeleri de sunulmaktadır. Avrupa Dayanışma Programı, gençlerin kişisel, eğitimsel, sosyal, sivil ve mesleki gelişimlerini teşvik ederken, kendi ülkelerinde veya yurtdışında topluma yarar sağlayan projelerde gönüllü olmaları, çalışmalarını veya ağ kurma faaliyetlerinde bulunmaları için fırsatlar yaratan, toplumsal ihtiyaçları karşılamayı hedefleyen yeni bir Avrupa Birliği girişimidir. Türkiye’de bu sertifikaya sahip 45 üniversiteden biri olarak 18- 30 yaş arasındaki öğrencilerimizin herhangi bir AB ülkesinde veya kendi ülkesinde 2 haftadan 12 aya kadar gönüllülük programlarına ister yaz dönemlerinde isterlerse mezuniyet sonrasında katılma imkânı sağlıyor

4.1. Öğrencileri ders ve kariyer planlaması konularında yönlendirecek danışmanlık hizmeti verilmelidir.

#### 1.4 .Danışmanlık ve İzleme 1.4.1.Danışmanlık Hizmetleri

Türk Sanat Müziği Bölümü öğrencileri üniversiteye kayıt oldukları zaman diliminden başlamak üzere akademik danışman kontrolünde eğitimlerine devam etmektedir. Akademik danışmanları öğrencilerin kariyer hedefleri doğrultusunda öğrencilere yardımcı olmaktadır. Devlet Konservatuvarı ders müfredatında yer alan Akademik Oryantasyon dersi kapsamında öğrencilere üniversite, fakülte ve en özelde kendi bölümleri ile ilgili bilgiler verilmektedir. Bu kapsamda öğrencilerin mezun olduktan sonra elde edebileceği kariyer fırsatları ve bu fırsatlardan faydalanmak için yapması gerekenlerin bilgisi verilmektedir.

#### 1.4.2. Öğretim Üyelerinin Danışmanlık Hizmetlerine Katkıları

2019-2020 eğitim öğretim yılında Türk Sanat Müziği öğrencilerine yönelik akademik danışmanlık hizmetleri 4 öğretim elemanı tarafından yürütülmektedir. Bu doğrultuda, 2001-2002 eğitim öğretim yılından itibaren danışmanlık hizmetlerinin yürütülmesinden öğretim üyeleri sorumlu olacaklardır. Akademik danışmanlık kapsamında öğretim elemanları öğrencilerin ders seçimlerini sağlıklı bir şekilde yapmasını sağlamaktadır. Öğrencilerin akademik gelişimlerini takip etmek amacıyla bölüm öğretim üyeleri ikinci danışman olarak atanmaktadır.

1.4. Öğrencilerin program kapsamındaki tüm dersler ve diğer etkinliklerdeki başarıları şeffaf, adil ve tutarlı yöntemlerle ölçülmeli ve değerlendirilmelidir.

#### 5. Başarı Değerlendirmesi

5.

#### 1. Başarı Ölçme ve Değerlendirme Yöntemi

Öğrencilerin derslerdeki başarıları, sınav, ödev, sunum ve proje ödevleri gibi araçlarla ölçülmektedir.



Öğrencilerin derslerdeki başarılarının değerlendirilmesinde hangi araçların kullanılacağı ve ağırlıklarının ne kadar olacağı, dersi verecek öğretim elemanı tarafından her yarıyıl başında sistemde tanımlanarak öğrenciye ilan edilmektedir. İlgili ders için öğrencilerin sorumlu olacakları yarıyıl içi sınavı, kısa sınavlar, ödevler, projeler, sunumlar, yarıyıl sonu sınavı vb. araçlar ve başarı oranlarına etkileri tanımlanmaktadır. Yarıyıl içerisinde yapılması gereken tüm sınavların programları önce taslak olarak hazırlanmakta, öğrencilerden ve öğretim elemanlarından gelen geribildirimler doğrultusunda son halini almakta Fakülte Yönetim Kurulu onayını aldıktan sonra kesinleşmekte ve herkese duyurulmaktadır.

Öğrencinin başarısı, yarıyıl başında tanımlanmış olan başarı değerlendirme araçlarında aldığı notların belirtilen oranlar dâhilinde hesaplanması ile elde edilmektedir. Yarıyıl sonunda öğrencilerin 100 üzerinden elde ettikleri notlar, genel başarı düzeyi de göz önüne alınarak, harf notuna dönüştürülmekte ve dörtlük sistemdeki karşılıkları hesaplanmaktadır.

Başarı ölçme ve değerlendirme yöntemleri Afyon Kocatepe Üniversitesi Önlisans ve Lisans Eğitim- Öğretim ve Sınav Yönetmeliği esaslarına göre değerlendirilmektedir. Öğrenci başarısını ifade eden notların sayısal değerleri ve onlara karşılık gelen harf notları ile başarıyı tanımlayan özel koşullar yönetmelik çerçevesinde tanımlıdır.İlgili yönetmelik <https://ogrenci.aku.edu.tr/wp-content/uploads/sites/97/2020/02/y%C3%B6netmelikLisansonlisans-1.pdf> adresinde yer almaktadır.

## 2. Ölçme ve Değerlendirme Yöntemlerinin Uygulanması

Sınavlar öğrencilerin görebileceği ilan panolarında ve web sitesinde ilan edilen kurallar çerçevesinde, gözetmen eşliğinde öğrenci sayısına uygun sınıflarda gerçekleştirilmektedir. Türk Sanat Müziği öğrencileri Afyon Kocatepe Üniversitesi Önlisans ve Lisans Eğitim Öğretim ve Sınav Yönetmeliği'nin sınavlar ve değerlendirme esasları çerçevesinde teorik ve uygulamalı derslerde ara sınav ve yarıyıl sonu sınavlarına girmektedirler. Ara sınav ve yarıyıl sonu sınav uygulamasının yanı sıra ders içerisinde verilen ödevler, devam durumu ve öğrencinin başarısı göz önüne alınmaktadır. Diğer taraftan uygulama dersleri kapsamında öğrenciler uygulama notları almaktadır. Öğrencilerin açıklanan sınav sonuçlarına, sınav sonuçlarının ilan tarihini izleyen beş iş günü içerisinde dilekçe ile itiraz etme hakkı bulunmaktadır.

Sınavların adil ve şeffaf olmasını sağlamak amacıyla aşağıda listelenen Devlet Konservatuvarı Sınav Kuralları uygulanmaktadır ve bu kurallar yazılı olarak ilan edilmektedir. Sınav kuralları aynı zamanda sınavların gerçekleştirildiği salonların kapılarına da asılmaktadır.

**Tablo 1.4 Muafiyet ve İntibak Not Dönüşüm Tablosu**

Üniversite Başarı Katsayısı	Üniversite Başarı Notu	Diğer Karşılıklar				Üniversite Başarı Notu Aralığı
4,0	AA	5	A	Mükemmel / Excellent	> 3,50	90 – 100
3,5	BA	4	B	Pekiyi / Very Good	3,25 – 3,50	85 – 89
3,0	BB	3	C	İyi / Good	2,75 – 3,24	75 – 84
2,5	CB	2	D	Orta / Good Satisfactory	2,50 – 2,74	70 – 74
2,0	CC	1	E	Geçer / Satisfactory	2,00 – 2,49	60 – 69
1,5	DC		FX-F	Şartlı Geçer / Pass / Sufficient	1,50 – 1,99	50 – 59
1,0	DD			Başarısız / Fail	1,00 – 1,49	40 – 49
	FD			Başarısız / Fail	0,50 – 0,99	30 – 39

0,5						
0,0	FF			Başarısız / Fail	< 0,50	0 – 29

1. Sınava girecek öğrencilerin kimlik kartlarını sıranın üzerinde bulundurmaları gerekmektedir.

Kimliksiz öğrenciler sınava alınmaz.

2. Sınava girecek öğrencilerin yanlarında cep telefonu vb. iletişim ve elektronik cihazlarını sınav salonuna getirmemeleri gerekmektedir. Zorunlu nedenlerden dolayı getirmek zorunda olanların tüm cep telefonu ve diğer cihazlarını sınav gözetmeninin gösterdiği yere bırakmaları zorunludur. Sınav sırasında öğrencinin üzerinde, sırasında, çanta vb. yanında bulunduğunun tespiti halinde gözetmen tarafından öğrencinin sınav kâğıtları alınarak tutanak tutulur. Yanında cep telefonu vb. cihaz getirenlerin bu cihazlarının kaybolması durumunda Devlet Konservatuvarı sorumlu değildir, sorumluluk tamamıyla öğrencilere aittir.

3. Öğrenciler sınava Fakülteye sınavdan en az 15 dakika önce gelmek ve hangi salonda sınavı gireceğini duyuru alanından öğrenmekle yükümlüdür. Salondan öğrenci çıkışına izin verilebilecek sınavın ilk 15 dakikasından sonra gelen öğrenciler sınava alınmaz. Yanlış salonda veya yanlış dersin sınavına girilmesi durumunda sorumluluk tamamıyla öğrencilere ait olup herhangi bir hak talepedemez.

4. Sınav salonunda oturma düzeninden sınav görevlileri yetkilidir. Sınav başlamadan veya sınav esnasında gerekli gördüğü durumlarda öğrencinin yerini değiştirebilir.

5. Sınav esnasında her ne sebeple olursa olsun salondan çıkan öğrenci tekrar sınava alınmaz.

6. Soruların dağıtımını sırasında sınıfta olan öğrenciler sınava girmiş sayılır. Sınav tutanağını imzalamadan ve sınav kâğıdını teslim etmeden sınavdan çıkması mümkün değildir.

7. Sınav süresince sınavı yürüten görevlilere sorularda oluşabilecek hatalar dışında soru sormak yasaktır.

8. Sınav sırasında cevap kâğıtlarındaki kimlik bilgilerinin doldurulması ve imzaların tükenmez kalemle atılması zorunludur.

9. Sınav görevlileri; sınav kurallarını, düzenini ve işleyişini bozan, sınavın yapılmasını engelleyen ve sınav görevlilerine hakaret eden öğrenciler hakkında tutanak tutar ve bu öğrenciler hakkında işlem yapar.

10. Sınava girerken sıraların veya diğer demirbaşların üzerine yazılan yazılar o sıralarda oturan öğrenciler tarafından silinmelidir. Aksi takdirde mesuliyet bizzat öğrenciye aittir.

11. Sınav görevlileri tarafından, kopya çeken veya kopya çekmeye teşebbüs eden öğrencilerin tespit edilmesi halinde tutanak tutularak ders sorumlusu öğretim elemanına teslim edilir. Kopya çeken veya teşebbüs eden öğrenciler uyarılmak zorunda değildir.

Sınavlarda kopya çeken, kopyaya teşebbüs eden, kopya veren; ödev, rapor, bitirme tezi ve benzeri çalışmalarda referans vermeden alıntı yapan öğrenci o dersten başarısız sayılmaktadır. Ayrıca öğrenci hakkında disiplin işlemi yapılmaktadır. Öğrencilerle ilgili disiplin süreci 18/8/2012 tarihli ve 28388 sayılı Resmi Gazete’de yayımlanan “Yükseköğretim Kurumları Öğrenci Disiplin Yönetmeliği” hükümleri uyarınca yürütülmektedir. Bu kapsamda bölümde yürütülen disiplin süreci aşamaları genel olarak şu şekildedir:

Disiplinsiz davranışlarda bulunan öğrencilerin tespit edilmesi durumunda ilgili öğretim elemanı tarafından konu hakkında tutanak tutulması ve fakülte dekanlığına teslim edilmesi,

Fakülte dekanı tarafından disiplin işlerinden sorumlu soruşturmacı öğretim üyesinin atanması ve disiplinsizlikle ilgili belgelerin ulaştırılması,

Soruşturmacı öğretim üyesi tarafından belgelerin incelenmesi, ilgili öğrencinin konu hakkında bilgilendirilmesi, savunmasının talep edilmesi (Öğrencinin 7 gün içerisinde savunmasını teslim etmesi zorunludur.),

Soruşturmacı öğretim üyesi tarafından öğrenci savunması ve öğretim elemanı tutanaklarının karşılıklı olarak incelenerek değerlendirilmesi ve fakülte öğrenci işlerinden öğrencinin daha önceki dönemlere ait disiplin cezası durumunun sorgulanması,

Soruşturmacı öğretim üyesinin nihai öneri/sonuç raporunu fakülte dekanlığına sunması,

Fakülte dekanlığı tarafından disiplin cezasının kesinleştirilmesi ve öğrenciye cezanın tebliğ edilmesi,

Bölümde öğrencilere kopya çekme hususunda verilecek cezalar şu şekildedir:

6. Sınavda kopya çekmeye teşebbüs etmek fiili “Yükseköğretim Kurumları Öğrenci Disiplin Yönetmeliği”nin 5(d) Maddesi uyarınca Kınama cezası ile,

7. Sınavda kopya çekmek veya çektirmek fiili “Aynı Yönetmeliğin 7(e) Maddesi uyarınca” Yüksek Öğretim Kurumundan bir yarıyıl uzaklaştırma cezası ile,

8. Kendi yerine başkasını sınava sokmak veya başkasının yerine sınava girmek fiili “Aynı Yönetmeliğin 8(d) Maddesi uyarınca” Yüksek Öğretim Kurumlarından İki Yarıyıl uzaklaştırma cezası ile cezalandırılır.

1.5. Öğrencilerin mezuniyetlerine karar verebilmek için, programın gerektirdiği tüm koşulların yerine getirildiğini belirleyecek güvenilir yöntemler geliştirilmiş ve uygulanıyor olmalıdır.

## 2 *Tablo 1.5 Lisans Düzeyinde Erasmus Anlaşması Bulunan Üniversiteler*

Üniversite	Ülke
Anton Bruckner Privatuniversität Für Musik und Tanz	Avusturya
National Academy of Music "Prof. Pancho Vladigerov" Sofia	Bulgaristan
Tartu Ülikool	Estonya
Conservatorio Superior de Musica Manuel Massotti Litta	İspanya
Conservatorio Di Musica "Luigi Cherubini" Firenze	İtalya
Conservatoria di Musica Arcangelo Corelli	İtalya
Conservatorio di Musica "Umberto Giordano" Foggia	İtalya
Conservatorio Statale G.P. Da Palestrina- Cagliari	İtalya
Conservatorio "Guido Ca	İtalya
Lietuvos Edukologijos Universitetas	Litvanya
Vytautas Magnus Universit	Litvanya
University of Nis	Sırbistan

**Tablo 1.6 Lisansüstü Düzeyde Erasmus Anlaşması Bulunan Üniversiteler**

Üniversite	Ülke
CONSERVATORIO DI MUSICA "LUIGI CHERUBINI" FIRENZE	İtalya
Conservatorio Statale G.P. Da Palestrina- Cagliari	İtalya
Akademia Sztuki w Szczecin	Polonya

6. Öğrencilerin Mezuniyeti

6.

1. **Öğrenci ve Mezun Sayılarına İlişkin Bilgiler**

İlk mezunlarını 2017-2018 eğitim öğretim döneminde veren Türk Sanat Müziği öğrenci ve mezun sayılarına ilişkin bilgiler

1.6.2. **Mezuniyet Belirleme Yöntemleri**

Öğrencilerin mezuniyet karar süreci Afyon Kocatepe Üniversitesi Önlisans ve Lisans Eğitim Öğretim Sınav Yönetmeliğinin <https://kms.kaysis.gov.tr/Home/Goster/40519> diploma ile ilgili esaslara ve Afyon Kocatepe Üniversitesi Diploma, Diploma Eki ve Diğer Belgelerin Düzenlenmesine İlişkin Yönergeye göre düzenlenmektedir. Bu kapsamda;

1. Bölüm ve programın yükümlülüklerini yerine getiren ve mezuniyetine hak kazanan öğrencilerin seçimi Öğrenci Bilgi Sistemi (OBS) üzerinden yapılır. OBS üzerinden mezun onayı alınamayan hallerde ilişik kesme işleminin manuel olarak belge düzenlenmesi ve onay verecek birim sorumluların isim ve imzalarının bulunması gerekmektedir.

2. Mezuniyete onay verecek bölüm/program sorumluları OBS üzerinde

tanımlanır, tanımlanan onay birimlerince mezuniyet onay işlemi gerçekleştirilir.

3. Mezuniyet onay işlemi sona eren öğrenciler için ilgili birimlerce düzenlenen transkript ve diploma föyleri, oluşturulur.
4. Mezuniyet Komisyonunca incelenerek “Mezuniyet Komisyon Raporu” düzenlenir. Enstitülerde ise Enstitünün Yönetim Kurulu kararına istinaden transkript ve diploma föyleri düzenlenir.
5. Mezuniyet Komisyon Raporu, transkript ve diploma föyü diploma basımı için Öğrenci İşleri Daire Başkanlığına gönderilir.

Birimlerinden OBS üzerinde alınan “ilişik kesme” belgeleri iki nüsha olarak düzenlenir. Belge üzerindeki imzalar tamamlandıktan sonra bir belge öğrenciye verilir. İkinci nüsha ilgili birimce dönem itibarıyla arşivlenir ve imha edilmez. Enstitülerde ilişik kesme işlemlerinde, ilgili enstitünün ilişik kesme belgesi kullanılır. İlişik kesme belgesi ile başvuran mezuna diploması vb. belgeleri verilir.

### 1.6.3. Mezuniyet Belirleme Yönteminin Güvenilirliği

Afyon Kocatepe Üniversitesi Önlisans ve Lisans Eğitim-Öğretim ve Sınav Yönetmeliği beşinci bölüm diploma ile ilgili yönetmelik maddelerine ve Afyon Kocatepe Üniversitesi Diploma, Diploma Eki ve Diğer Belgelerin Düzenlenmesine İlişkin Yönerge 'ye ilave olarak öğrenci işleri tarafından öğrenci bilgi sistem programında yer alan mezun adayların işlemlerinde;

6. AGNO kontrolü,
7. Kredi kontrolü,
8. AKTS kontrolü, zorunlu ders kontrolü,
9. Seçmeli ders kontrolü,
10. Başarısız ders kontrolü,
11. Türk Sanat Müziği Bölümü, Türk Sanat Müziği (Çal. eğt.) A.S.D. tercihi göre bitirme konseri yapılır ve mezun öğrencilerin listesi oluşturulur.

8. Mezun listesinin oluşturulmasında otomasyon kullanılması tüm öğrenciler için eşit ve güvenilir bir sonuç ortaya çıkartmaktadır. Mezun öğrencilerin listesi öğrencilerin akademik danışmanına öğrenci bilgi sistemi üzerinden gönderilmektedir ve danışman tarafından öğrencilerin mezuniyet şartlarını sağladığına dair onay alınmaktadır. Onaylanan öğrenciler transkriptleri ile birlikte bölüm yönetim kurulunun onayının alınması için bölüme gönderilmektedir. Bölüm yönetim kurulu kararı ile öğrencilerin mezuniyetlerine karar verilmektedir. Sonuç olarak, mezun öğrencilerin belirlenmesi için otomasyon programının kullanılması, akademik danışman onayının alınması ve yönetim kurulu kararının alınması mezuniyet koşullarının sağlanması için güvenilirliği artırmaktadır.

**Tablo 1.7 Erasmus Bilgilendirme Toplantıları**

Toplantı Konusu	Tarih	Yer
Erasmus Bilgilendirme Toplantısı	05.10.2022	Devlet Konservatuvarı Konser Salonu

**Tablo 1.8 Erasmus Programı Kapsamında Giden Öğrenci Hareketliliği**

Gittiği ülke ve üniversite	Giden öğrenci bilgileri		
	Program	Sınıf	Sayı
Toplam			

**Tablo 1.9 Erasmus Programı Kapsamında Gelen Öğrenci Hareketliliği**

Geldiği ülke ve üniversite	Gelen öğrenci bilgileri		
	Program	Sınıf	Sayı
Toplam			

**Tablo 1.10 Farabi Programı Kapsamında Giden Öğrenci Hareketliliği**

Gittiği üniversite	Giden öğrenci bilgileri		
	Program	Sınıf	Sayı
Toplam			

**Tablo 1.11 Farabi Programı Kapsamında Gelen Öğrenci Hareketliliği**

Geldiği üniversite	Gelen öğrenci bilgileri		
	Program	Sınıf	Sayı
Toplam			

**Tablo 1.12 Giriş Yılına Göre Öğrenci Danışmanlıklarının Dağılımı**

ÖĞRENCİ DANIŞMANLIKLARI		
GİRİŞ YILI	DANIŞMAN	SAYI
2022	7	102
2021	8	--
2020	8	
2019	8	-
ARTIK YIL	-	-

**Tablo 1.13 Öğrenci ve Mezun Sayıları**

Akademik Yıl <sup>1</sup>	Hazırlık	Sınıf <sup>2</sup>				Öğrenci Sayıları <sup>3</sup>			Mezun Sayıları <sup>3</sup>		
		1.	2.	3.	4.	L	YL	D	L	YL	D
2023	YOK								-		
2022	YOK								27		
2021	YOK								14		
2020	YOK								9		
2019	YOK								8		

<sup>1</sup>İçinde bulunulan yıl dahil, son beş yıl için veriniz.

<sup>2</sup>Kurumca tanımlanan "sınıf" kavramını burada açıklayınız.

<sup>3</sup>L: Lisans, YL: Yüksek Lisans, D: Doktora

## 2. PROGRAM EĞİTİM AMAÇLARI

**2.1.** Değerlendirilecek her program için program eğitim amaçları tanımlanmış olmalıdır.

### 1. PROGRAM EĞİTİM AMAÇLARI

1. Değerlendirilecek her program için program eğitim amaçları tanımlanmış olmalıdır.



2.

1. Tanımlanan Program Öğretim Amaçları

4.

Türk Sanat Müziği A.S.D. (Çal. Eğt.) Öğretim Amaçları;

**PÖA1:** Türk Sanat Müziği Bölümü Türk Sanat Müziği Anasanat Dalı olarak müzik kültürümüze hizmet edecek nitelikli saz sanatçıları ve eğitimcileri yetiştirmek başlıca hedeflerimizdir.

**PÖA2:** Anasanat dalında keman, ud, ney, klarnet, klasik kemençe, viyolonsel, tanbur, ritim sazlar ve kanun enstrümanlarının eğitimi verilmektedir.

2. Program Öğretim Amaçlarının Yayınlanması

6.

Program öğretim amaçlarına Afyon Kocatepe Üniversitesi Devlet Konservatuvarı içerisinde yer verilmektedir. Bununla birlikte Türk Sanat Müziği Bölümü program öğretim amaçları <https://konservatuvar.aku.edu.tr/turk-sanat-muzigi-bolumu/web> adresinde yayınlanmaktadır. Bölüm tanıtım sayfasında program öğretim amaçlarına ulaşmak için link verilmiştir.

**Tablo 2.1 Program Eğitim Amaçları**

No	Program Eğitim Amaçları
<b>PEA1</b>	Türk Sanat Müziği Bölümü Türk Sanat Müziği Ana Sanat Dalı olarak müzik kültürümüze hizmet edecek nitelikli saz sanatçıları ve eğitimcileri yetiştirmek başlıca hedeflerimizdir.
<b>PEA2</b>	Ana Sanat dalında keman, ud, ney, klarnet, klasik kemençe, viyolonsel, tanbur, ritim sazlar ve kanun enstrümanlarının eğitimi verilmektedir.
<b>PEA3</b>	Bu programın temel amacı, Türk Sanat Müziği Temel Bilimler Ana Sanat Dalı öğrencilerinin eğitime, icracılığa ve araştırmaya ilgi duyan, iletişim ve mesleki becerilerle donatılmış, değişim ve gelişimlerin farkında olan, hayat boyu öğrenmenin önemini benimsemiş, müzik alanında sanatçı, sanat eğitimcisi ve araştırmacı yetiştirmektir.

**2.2.** Bu amaçlar; programın mezunlarının yakın bir gelecekte erişmeleri istenen kariyer hedeflerini ve mesleki beklentileri tanımına uymalıdır.

1. Bu amaçlar; programın mezunlarının yakın bir gelecekte erişmeleri istenen kariyer hedeflerini ve

mesleki beklentileri tanımına uymalıdır.

2. Bölüm Özgörevleriyle Tutarlılık

## 1. Bölüm Özgörevleri

Türk Sanat Müziği Bölümünün Özgörevi; “Geleceğimizin teminatı olan çocuklarımızı ve gençlerimizi emanet edebileceğimiz; çağdaş, dinamik, kendine güvenen, sağlıklı ve yaşam kalitesi yüksek, sorumluluk sahibi, müzik bilimlerine hizmet eden sanatçılar yetiştirmektir”şeklindedir.

## 2. Bölüm Özgörevlerinin Yayımlanması

Türk Sanat Müziği Özgörevleri, Afyon Kocatepe Üniversitesi Devlet Konservatuvarı internet sayfasında yer alan arama çubuğu kısmından "Genel Bilgiler" araması yapılarak, içerisinde Türk Sanat Müziği Bölümüyle ilgili Genel Tanıtım bilgileri yayımlanmaktadır. İlgili alana <https://konservatuvar.aku.edu.tr/genel-bilgiler/> adresinden ulaşılabilmektedir.

### 3. Program Öğretim Amaçları ve Bölüm Özgörevinin Uyumu

Türk Sanat Müziği Bölümünün Program öğretim amaçları ile bölüm özgörevlerinin bileşenleri ile aralarındaki çapraz ilişkiler uyumludur.

**Tablo 2.2 Program Eğitim Amaçlarının Kurum, Fakülte, Bölüm Vizyon ve Misyonu ile Uyumu**

	AFYON KOCATEPE ÜNİVERSİTESİ		Devlet Konservatuvarı		Türk Sanat Müziği Bölümü	
	Misyon	Vizyon	Misyon	Vizyon	Misyon	Vizyon
<b>Program Eğitim Amaçları (PEA)</b>	Evrensel düzeyde bilimsel bilgi üretmek, mesleki açıdan çağdaşlarıyla rekabet edebilen nitelikli bireyler yetiştirmek ve bölgesel kalkınmaya katkı sağlamaktır.	Bilimsel araştırma ve eğitim faaliyetlerinde kaliteyi sürekli artırarak bölgesel kalkınmaya katkı sunan, yenilikçi projelerle ulusal düzeyde girişimci üniversiteler arasında yer almak ve uzun vadede uluslararası tanınır bir üniversite haline gelmektedir.	Geleceğimizin teminatı olan çocuklarımızı ve gençlerimizi emanet edebileceğimiz; çağdaş, dinamik, kendine güvenen, sağlıklı ve yaşam kalitesi yüksek, sorumluluk sahibi, müzik bilimine hizmet eden sanatçılar yetiştirmektedir.	Atatürk İlkelerine bağlı, çağdaş, dinamik, özgür düşünen, kendine güvenen, sorumluluk sahibi gençler yetiştirmek; eğitim-öğretim ve araştırma-geliştirme faaliyetlerini yanı sıra topluma hizmet vermek; katılıma, paylaşıma ve takım çalışmasına dayalı kurum kültürü ile bilim dünyasına hizmet vermektir.	Türk Sanat Müziği Bölümü Türk Sanat Dalı olarak müzik kültürümüze hizmet edecek nitelikli saz sanatçıları ve eğitimcileri yetiştirmek başlıca hedeflerimizdir.	Ana Sanat dalında keman, ud, ney, klarnet, klasik kemençe, viyolonsel, tanbur, ritim sazlar ve kanun enstrümanlarının eğitimi verilmektedir.

**2.3.** Kurumun, fakültenin ve bölümün özgörevleriyle uyumlu olmalıdır.

1. Üniversitenin Özgörevleriyle Tutarlılık

### 1. Üniversite Özgörevleri

Afyon Kocatepe Üniversitesi Özgörevleri; “Evrensel düzeyde bilimsel bilgi üretmek, mesleki açıdan çağdaşlarıyla rekabet edebilen nitelikli bireyler yetiştirmek ve bölgesel kalkınmaya katkı sağlamaktır.”

1. Üniversite Özgörevlerinin Yayınlanması

Afyon Kocatepe Üniversitesi Özgörevleri üniversite web sitesi üniversite hakkında kurumsal sekmesi altında misyonumuz ve vizyonumuz başlığı altındaki <https://konservatuvar.aku.edu.tr/misyon-ve-vizyonumuz/> belirtilen web adresinde yer almaktadır.

2. Program Öğretim Amaçları ve Üniversite Özgörevlerinin Uyumu

Türk Sanat Müziği Bölümü, Türk Sanat Müziği (Çal. eğt.) A.S.D. Program öğretim amaçları ile Afyon Kocatepe Üniversitesi özgörevlerinin bileşenleri ile aralarındaki çapraz ilişkiler uyumludur.

2. Fakülte Özgörevleri

Türk Sanat Müziği Bölümü, Türk Sanat Müziği (Çal. eğt.) A.S.D. Özgörevleri; “Bilimsel ilkeler ışığında uluslararası rekabette ülkemiz turizm sektörünün sahip olduğu konumu iyileştirecek, insani değeri yüksek, eleştirel yaklaşıma sahip öğrenciler yetiştirerek, sektörde ülkemizin rekabet gücünü artırıcı, ulusal düzeydeki bilgi ve refahı geliştirici bilimsel araştırma faaliyetlerinde bulunmak ve topluma hizmet etmektir”.

1. Fakülte Özgörevlerinin Yayınlanması

Turizm Fakültesi özgörevleri fakülte web sitesinde bölümler sekmesinin altında Türk Sanat Müziği sekmesinin altında <https://konservatuvar.aku.edu.tr/turk-sanat-muzigi-bolumu/> adresinde yayımlanmaktadır.

2. Program Öğretim Amaçları ve Fakülte Özgörevlerinin Uyumu

Türk Sanat Müziği Temel Bilimler (Çal. Eğt.) Program öğretim amaçları ile Devlet Konservatuvarı öz görevlerinin bileşenleri ile aralarındaki çapraz ilişkilerle uyumludur.

**Tablo 2.3 Dış Paydaşlar**

TÜRK SANAT MÜZİĞİ BÖLÜMÜ DIŞ PAYDAŞ LİSTESİ	
Belediyeler	
Dernekler	
Devlet Korosu	
Diğer Üniversitelerin Türk Sanat Müziği Bölümleri	
Milli Eğitim Bakanlığı	
Ölçme, Seçme ve Yerleştirme Merkezi	
Trt	
Yüksek Öğretim Kurumu	
*Liste alfabetik olarak sıralanmıştır.	

**2.4.** Programın çeşitli iç ve dış paydaşlarını sürece dahil ederek belirlenmelidir.

1. Programın çeşitli iç ve dış paydaşlarını sürece dahil ederek belirlenmelidir.

2.4.Program Öğretim Amaçlarının Belirlenmesinde İç ve Dış Paydaşların Rolü

2.4.1.Programın İç Paydaşları

Türk Sanat Müziği Temel Bilimler A.S.D. (Çal. Eğt.) iç paydaşları arasında; öğrenciler, öğretim elemanları, ile rektörlük ve birimleri olmak üzere 3 temel yapıtaşını bulunmaktadır. Türk Sanat Müziği Temel Bilimler Programının İç Paydaşları;

Türk Sanat Müziği Lisans Programı öğrencileri,

Türk Sanat Müziği Lisans Programı öğretim elemanları,

Türk Sanat Müziği Tezli Yüksek Lisans ve Doktora Programı öğrencileri,

Türk Sanat Müziği Tezli Yüksek Lisans ve Doktora Programı öğretim elemanları,

Devlet Konservatuvarı bünyesindeki diğer bölümlerin (Müzik Bölümü, Türk Sanat Müziği, Türk Halk Müziği, Sahne Sanatları Rehberliği) öğrencileri,

Devlet Konservatuvarı diğer bölümlerin ((Müzik Bölümü, Türk Sanat Müziği, Türk Halk Müziği, Sahne Sanatları Rehberliği) öğretim elemanları,

Devlet Konservatuvarı İdari Birimleri (Fakülte Sekreterliği, Öğrenci İşleri, Ayniyat, Tahakkuk), Afyon Kocatepe Üniversitesi Rektörlüğü.

2. Programın Dış Paydaşları

Devlet Konservatuvarı Programının Dış Paydaşları aşağıdaki şekildedir;

Yasal Kuruluşlar (Milli Eğitim Bakanlığı, Yüksek Öğretim Kurumu, Ölçme, Seçme ve Yerleştirme Merkezi)

Mezunlar Trt

Dernekler

2.4. Kolayca erişilebilecek şekilde yayımlanmış olmalıdır.

4. Kolayca erişilebilecek şekilde yayımlanmış olmalıdır.

6.

5. Program Öğretim Amaçlarının Yayımlanması

8.

Program öğretim amaçlarına Afyon Kocatepe Üniversitesi Bologna Bilgi Sistemi içerisinde yer verilmektedir. Bununla birlikte Türk Sanat Müziđi Bölümü program öğretim amaçları <https://konservatuvar.aku.edu.tr/turk-sanat-muzigi-bolumu/web> adresinde yayınlanmaktadır. Bölüm tanıtım sayfasında program öğretim amaçlarına ulaşmak için link verilmiştir.

2.5. Programın iç ve dış paydaşlarının gereksinimleri doğrultusunda uygun aralıklarla güncellenmelidir.

5. Programın iç ve dış paydaşlarının gereksinimleri doğrultusunda uygun aralıklarla güncellenmelidir.

5.

1. Program Öğretim Amaçlarının İç Paydaşların Gereksinimlerine Göre Güncellenme Yöntemi

Türk Sanat Müziđi bölümü program öğretim amaçları esasen öğrencilerin mesleki ve akademik kariyer gelişimlerine mümkün olan en fazla katkıyı verecek şekilde oluşturulmuştur. İç paydaşlardan alınan istek, görüş ve öneriler doğrultusunda program içeriğinde zenginleştirmeler yapılmaktadır. İç paydaşlardan çeşitli yöntemler ile (memnuniyet anketleri, öğrenci temsilcisi, bölüm öğretim elemanlarının görüşlerinin alınması vb.) elde edilen bilgiler, kalite komisyonunda değerlendirildikten sonra, genellikle bölüm genel kurullarında görüşülerek karara bağlanmakta; gerekli durumlarda fakülte dekanlığına sunulmaktadır. Seçmeli ders havuzunun güncellenmesi, mesleki derslerde uygulama oranının artırılması, alanında uzman kişiler tarafından eğitim süreçlerinde daha aktif olarak katılmasına yönelik uygulamalar (seminer, konferans, uygulamalı dersler, workshop vb.), iç paydaş gereksinimine göre gerçekleştirilen güncellemeler arasında

değerlendirilebilir.

## 2. Program Öğretim Amaçlarının Dış Paydaşların Gereksinimlerine Göre Güncellenme Yöntemi

Türk Sanat Müziği Temel Bilimler Bölümü (Çal. Eğt.) dış paydaşların gereksinimlerine göre güncelleme yöntemleri aşağıdaki şekildedir;

MEB, YÖK ve ÖSYM gibi yasal kuruluşlarca getirilen yeni düzenlemeler doğrultusunda gerekli

değişiklik ve güncellemeler ivedilikle yerine getirilmektedir.

Mezunlardan alınan bilgiler doğrultusunda program içeriğinde ne gibi zenginleştirmeler yapılabileceği hususunda bölüm başkanlığı ve öğretim elemanları arasında fikir alışverişleri yapılmaktadır. Ana sanat dalı ilk mezunlarını 2005-2006 eğitim-öğretim yılında vermiş olması ve mezun öğrenci sayısının nispeten az olması dolayısıyla mezun verildikten sonra ortaya çıkan gereksinim durumuna göre öğretim amaçlarında güncelleme yapılması öngörülmektedir.

Diğer üniversitelerin Türk Müziği bölümlerinin müfredatı dönemsel olarak takip edilmekte, kıyaslama tekniği ile program öğretim amaçlarını iyileştirici unsurlar tespit edilmesi durumunda bölüm müfredatına uygulanması için çalışmalar gerçekleştirilmektedir.

## 3. PROGRAM ÇIKTILARI

**3.1.** Program çıktıları, program eğitim amaçlarına ulaşabilmek için gerekli bilgi, beceri ve davranış bileşenlerinin tümünü kapsamalı ve ilgili (MÜDEK, FEDEK, SABAK, EPDAD vb. gibi) Değerlendirme Çıktılarını da içerecek biçimde tanımlanmalıdır. Programlar, program eğitim amaçlarıyla tutarlı olmak koşuluyla, kendilerine özgü ek program çıktıları tanımlayabilirler.

### 2. PROGRAM ÇIKTILARI

1. Program çıktıları, program eğitim amaçlarına ulaşabilmek için gerekli bilgi, beceri ve davranış bileşenlerinin tümünü kapsamalı ve ilgili (MÜDEK, FEDEK, SABAK, EPDAD vb. gibi) Değerlendirme Çıktılarını da içerecek biçimde tanımlanmalıdır. Programlar, program eğitim amaçlarıyla tutarlı olmak koşuluyla, kendilerine özgü ek program çıktıları tanımlayabilirler.

### 1. Program Çıktıları



## 1. Türk Sanat Müziği Temel Bilimler Program Çıktıları

Türk Sanat Müziği Temel Bilimler Bölümü program çıktılarının oluşturulması sürecinde Türkiye Yükseköğrenim Yeterlilikler Çerçevesi (TYYÇ), Turizm Eğitimi Değerlendirme ve Akreditasyon Kurumu lisans düzeyi ortak çıktı ölçütleri ve Türk Sanat Müziği Temel Bilimler programı çıktı ölçütleri dikkate alınmıştır. Bununla birlikte program çıktıları taslak olarak iç ve dış paydaşlara form olarak gönderilmiş ve gelen yanıtlar program çıktısı oluşturma sürecine dâhil edilmiştir. Nitekim Türk Sanat Müziği Temel Bilimler Bölümü için öngörülen program çıktıları bölüm kurulunda görüşüldükten sonra iç ve dış paydaşlara da gönderilerek çıktıların hem akademik boyutta hem de sektörel boyutta daha nitelikli hale getirilmesi sağlanmıştır. Elde edilen yanıtlar doğrultusunda program çıktılarının bazılarında yasal çerçeveyi oluşturan hususlar çıkartılarak sadeleştirmelere gidilmiş, diğer bazı çıktılarda ise gelen öneriler doğrultusunda zenginleştirmeler gerçekleştirilmiştir.

Kapsamlı bir inceleme sonucunda oluşturulan çıktılar aşağıdaki tabloda verilmektedir.

Tablo 3.1 Program Çıktıları

No	Program Çıktısı
PÇ1	Türk Sanat Müziği ile ilgili temel kavramlar konusunda bilgi sahibidir.
PÇ2	Devlet Konservatuvarı ve alt kolları ile Dünyada ve Türkiye’de Türk Sanat Müziğine ilişkin uygulamaların evrensel ve toplumsal boyutlardaki etkileri hakkında bilgi sahibidir.
PÇ3	Müzik ile ilgili yerel, ulusal ve uluslararası örgütlenmeleri ve birbirleri ile olan ilişkileri, politika ve stratejiler, yasal düzenlemeler, meslek standartları ve uygulamalar hakkında bilgi sahibi olur.
PÇ4	Devlet Konservatuvarı alanında öğrendiği bilgileri kullanarak organizasyon yapabilir, proje yönetebilir, iş yeri uygulamalarını yürütebilir, denetleyebilir; gerektiğinde hizmet süreçlerini geliştirebilir.
PÇ5	Türk Sanat Müziği ile ilgili güncel gelişmeleri takip eder, bunları analiz ederek yorumlar ve kendisine yönelik çıkarımlarda bulunarak kişisel gelişimine katkıda bulunur.
PÇ6	Türk Sanat Müziğinde kullanılan bilgisayar yazılımları (nota yazım programları vs.) ve bilişim teknolojilerini etkin bir şekilde kullanma becerisine sahiptir.
PÇ7	Türk Sanat Müziği alanındaki sorunların çözümüne yönelik ve mesleğin gelişimi için araştırmalar yaparak bunları açık ve anlaşılır bir şekilde sunar.
PÇ8	Hem bağımsız hem de takım üyesi olarak etkin bir şekilde sorumluluk alır, takımı yönetir ve diğer alanlardaki uzmanlarla iletişim kurabilir.
PÇ9	Bireysel ve ekip değerlendirmesi ile sorumluluğu altında çalışanların mesleki gelişimine katkı sağlar.
PÇ10	Mesleki ve kişisel gelişimini (sosyal, kültürel ve sanatsal) sürekli kılarak beceri ve yetkinliklerini artırır.
PÇ11	Mesleğini icra ederken misafirler ile yazılı, sözlü, sözsüz ve görsel olarak etkili iletişim kurar ve sunum becerileri gösterir.
PÇ12	Ana dili dışında, alanıyla ilgili bir yabancı dili B2 seviyesinde (“European Language Portfolio Global Scale”, Level B2) bilir ve kullanır.

**3.2.** Program çıktılarının sağlanma düzeyini dönemsel olarak belirlemek ve belgelemek için kullanılan bir ölçme ve değerlendirme süreci oluşturulmuş ve işletiliyor olmalıdır.

### 3.2. Program Çıktılarının Değerlendirme Süreci

#### 1. Program Çıktılarının Sağlanma Düzeyine İlişkin Ölçme ve Değerlendirme Yöntemi

Türk Sanat Müziği Temel Bilimler Bölümü program çıktılarının madde bazında dönemsel olarak takibinde mümkün olduğunca somut kanıtlar elde edilmeye çalışılmaktadır.

Program çıktılarının değerlendirilmesi amacıyla kullanılan bir diğer yöntem ise mezun durumdaki öğrencilerden anket yolu ile program çıktılara yönelik değerlendirmeler ve istatistiki veriler elde edilmesidir.

#### 2. Program Çıktılarının Ölçme ve Değerlendirme Sürecinin Sağlanma Düzeyi

Program çıktılarının sağlanma düzeyinin tespit edilmesi amacıyla mezun durumdaki öğrencilere anket uygulanarak dolaylı veriler elde edilmektedir.

Tablo 3.2 TYYÇ-Program Yeterlilikleri İlişkisi (<https://obs.aku.edu.tr/oibs/bologna/>) adresinden ulaşılabilir.

Temel Alan	Program Yeterlilikleri											Ulusal Yeterlilik		
	1	2	3	4	5	6	7	8	9	10	11			
Bilgi	1								X				1	Bilgi
Beceriler	1							X					1	Beceriler
Yetkinlikler <i>Bağımsız Çalışabilme ve Sorumluluk Alabilme</i>	1									X			1	Yetkinlikler <i>Bağımsız Çalışabilme ve Sorumluluk Alabilme</i>

Yetkinlikler <i>Öğrenme</i>	1					X					1	Yetkinlikler <i>Öğrenme</i>
Yetkinlikler <i>İletişim ve Sosyal</i>	1							X				Yetkinlikler <i>İletişim ve Sosyal</i>
Yetkinlikler <i>Alana Özgü</i>	1							X				Yetkinlikler <i>Alana Özgü</i>

Bir program yeterliliği,

- Bir temel alan yeterliliği ile ilişkili ise ilgili kutucuğa (turuncu renk ile belirtilmiş) X işareti koyunuz.
- Bir ulusal yeterlilik ile ilişkili ise ilgili kutucuğa (gri renk ile belirtilmiş) X işareti koyunuz.
- Aynı kutucukta hem (turuncu renk ile belirtilmiş) X hem de (gri renk ile belirtilmiş) X işareti kullanılabilir ki bu, program yeterliliğinin hem temel alan hem de ulusal yeterlilik ile ilişkili olduğunu gösterir.

3.3. Programlar mezuniyet aşamasına gelmiş olan öğrencilerinin program çıktılarını sağladıklarını kanıtlamalıdır.

2. Programlar mezuniyet aşamasına gelmiş olan öğrencilerinin program çıktılarını sağladıklarını kanıtlamalıdır.

3.  
1. Program Çıktılarını Sağlamak İçin Yaklaşım ve Uygulamalar

5.  
Program çıktılarının karşılığında yer alan derslerden başarılı olan öğrencilerin bu çıktılara ulaştıkları düşünülmektedir. Derslerin ölçme değerlendirme yöntemi, Eğitim Öğretim ve Sınav Yönetmeliği'ne göre yapılmaktadır. Buna göre öğrencilere; ara sınav, küçük sınav, yarıyıl/yılsonu sınavı, staj sonu sınavı, bütünleme sınavı, tek ders sınavı ve mazeret sınavı

yapılmaktadır. Her ders için en az bir arasınav ve yarıyıl/yılsonu veya staj sonu sınavı yapılır. Bu sınavlar sonunda DC, DD, FD, FF veya YZ harf notu alanlar için bütünleme sınavı açılır. Sınavlar yazılı, sözlü ve/veya uygulamalı yapılabileceği gibi, alan ve zorluk düzeyine göre tasnif edilerek güvenli biçimde saklanan bir soru bankasından, her bir adaya farklı zamanlarda farklı soru sorulmasına izin verecek şekilde elektronik ortamda da yapılabilir. Seminer, proje, tez ve sanat alanlarındaki performanslara yönelik sınavlar ile sunumlar jüri/sınav komisyonu önünde de yapılabilir. İlgili öğretim elemanının talebi ve bölüm/program başkanlığının önerisi ile birim kurulu sınav türlerinden hangisinin uygulanacağını ve bunların her birinin başarı notuna katkısını yarıyılın ilk iki haftası içerisinde belirleyerek ilan eder.

## 2. Program Çıktısı Ölçme ve Değerlendirme Sistemi

7.

Türk Sanat Müziği Temel Bilimler Bölümü program çıktılarının ölçme ve değerlendirilmesinde mezuniyet aşamasına gelmiş olan öğrencilere uygulanan, program çıktılarına ulaşma düzeyini belirlemeye yönelik anket ile elde edilen veriler doğrultusunda ölçülmektedir.

## 3. Program Çıktısına Ulaşıldığına Dair Kanıtlar

9.

Türk Sanat Müziği Temel Bilimler Bölümü program çıktılarının her biri için çıktının karşılanmaktadır.

Tablo 3.3 Program Çıktılarının Program Eğitim Amaçlarıyla Uyumu

Program Eğitim Amaçları (PEA)	Program Çıktıları (PÇ)		
	PÇ1	PÇ2	PÇ3
PEA1 Türk Sanat Müziği Bölümü Türk Sanat Müziği Anasanat Dalı olarak müzik kültürümüze hizmet edecek nitelikli saz sanatçıları ve eğitimcileri yetiştirmek başlıca hedeflerimizdir.	Türk Sanat Müziği alanındaki sorunların çözümüne yönelik ve mesleğin gelişimi için araştırmalar yaparak bunları açık ve anlaşılır bir şekilde sunar.	Türk Sanat Müziğinde kullanılan bilgisayar yazılımları (nota yazım programları vs.) ve bilişim teknolojilerini etkin bir şekilde kullanma becerisine sahiptir.	Türk Sanat Müziği ile ilgili temel kavramlar konusunda bilgi sahibidir.
PEA2 Anasanat dalında keman, ud, ney, klarnet, klasik kemençe, viyolonsel, tanbur, ritim sazlar ve kanun enstrümanlarının eğitimi verilmektedir.	Mesleki ve kişisel gelişimini (sosyal, kültürel ve sanatsal) sürekli kılarak beceri ve	Mesleğini icra ederken misafirler ile yazılı, sözlü, sözsüz ve görsel olarak etkili iletişim kurar ve sunum	Müzik ile ilgili yerel, ulusal ve uluslararası örgütlenmeleri ve birbirleri ile olan ilişkileri, politika ve stratejiler, yasal

	yetkinliklerini artırır.	becerileri gösterir.	düzenlemeler, meslek standartları ve uygulamalar hakkında bilgi sahibi olur
--	--------------------------	----------------------	---

**\*Uyum düzeyleri 1 (çok düşük) ve 5 (çok yüksek) arasında ifade edilmiştir.**

#### 4. SÜREKLİ İYİLEŞTİRME

**4.1.** Kurulan ölçme ve değerlendirme sistemlerinden elde edilen sonuçların programın sürekli iyileştirilmesine yönelik olarak kullanıldığına ilişkin kanıtlar sunulmalıdır.

#### 2. SÜREKLİ İYİLEŞTİRME

1. Kurulan ölçme ve değerlendirme sistemlerinden elde edilen sonuçların programın sürekli iyileştirilmesine yönelik olarak kullanıldığına ilişkin kanıtlar sunulmalıdır.

3.

4.1. Kurulan Ölçme Değerlendirme Sisteminin Sürekli İyileştirilmesi

Türk Sanat Müziği Temel Bilimler Bölümünün sürekli iyileştirme kapsamında yaptığı çalışmalara ekteki şekilde yer verilmektedir. Türk Sanat Müziği Temel Bilimler Bölümünde eğitim öğretim kalitesinin artırılması ve belirlenen sorunların giderilmesi kapsamında sürekli iyileştirme çalışmaları yapılmaktadır. Bu kapsamda, öncelikli olarak iç ve dış paydaşlardan görüşler alınmaktadır. Türk Sanat Müziği Temel Bilimler Bölümünün iç paydaşlarından olan bölüm öğrencileri, mezun durumda olan öğrenciler, bölüm öğretim üyeleri ve fakülte'deki diğer bölüm öğretim elemanlarından bölüm özgörevleri, program öğretim amaçları ve program

çıktılarının belirlenmesi hususlarında anket/görüş formu aracılığıyla görüş ve önerileri alınmaktadır. Ayrıca, iç paydaşlardan olan Rektörlükten alınan bilgi ve talimatlar doğrultusunda bölümde yapılan/yapılacak olan faaliyet ve uygulamalara yönelik düzenlemeler ve değişiklikler yapılmaktadır.

Dışpaydaşlar olarak belirlenen bölüm mezunları, sektör temsilcileri, diğer üniversitelerdeki akademisyenler ve yerel yönetimlerden bölüm program çıktılarının ve program öğretim amaçlarının belirlenmesi konularında görüş ve önerileri alınmaktadır. Yine dış paydaşlardan olan, YÖK, ÖSYM, MEB tarafından çıkarılan yasa ve yönetmeliklere göre bölümde değişiklikler/düzenlemeler yapılmaktadır. Ayrıca, bölüm öğretim elemanları İstihdam ve Kariyer Günlerine katılan işletme temsilcileri ile görüşmeler yapmakta ve görüşlerini almaktadırlar.

Bölüm başkanlığı tarafından iç ve dış paydaşlardan alınan görüş ve öneriler, bölüm kalite komisyonu tarafından analiz edilerek raporlanıp Bölüm Kuruluna sunulmaktadır. Bölüm Kuruluna sunulan bu görüş ve öneriler, bölüm öğretim elemanları tarafından tartışılıp görüşülerek bir karara bağlanmaktadır. Bölüm Kurul toplantılarında iç ve dış paydaşlardan alınan görüş ve öneriler dışında, bölüm özgörevleri, program öğretim amaçları, program çıktılarının belirlenmesi, öğretim planı (müfredat) ve içeriğinin oluşturulması, eğitim-öğretim kadrosunun belirlenmesi ve eğitim-öğretim altyapısının geliştirilmesi konuları görüşülmektedir. Bölüm kurulunda görüşülen konular ve alınan kararlar eğitim-öğretim faaliyetlerinin sürdürülmesinde önemli bir rol oynamaktadır. Ara sınav ve dönem sonu sınavları, öğrenci anketleri, mezun anketleri, staj anketleri, bölüm kurul toplantıları, akademik kurul toplantıları, bölümdeki diğer komisyonların faaliyetleri, öğretim üyelerinin görüşleri ve dış paydaş görüşleri eğitim ve öğretimin sürdürülmesinde ve değerlendirilmesinde dikkate alınmaktadır. Bu kapsamda elde edilen bilgiler bölüm başkanlığı tarafından doğrudan değerlendirilmekle birlikte, aynı zamanda kalite komisyonu tarafından düzenli olarak analiz edilerek dönemlik, yıllık ve beş yıllık sonuçlar oluşturulmaktadır. Bölüm başkanlığının tespitleri ile bölüm kalite komisyonu raporları doğrultusunda gerekli durumlarda eğitim öğretim faaliyetlerinin sürdürülmesine yönelik düzeltici ve geliştirici önlemler alınmaktadır.

4.2. Bu iyileştirme çalışmaları, başta Ölçüt 2 ve Ölçüt 3 ile ilgili alanlar olmak üzere, programın gelişmeye açık tüm alanları ile ilgili, sistematik bir biçimde toplanmış, somut verilere dayalı olmalıdır.

1. Bu iyileştirme çalışmaları, başta Ölçüt 2 ve Ölçüt 3 ile ilgili alanlar olmak üzere, programın gelişmeye açık tüm alanları ile ilgili, sistematik bir biçimde toplanmış, somut verilere dayalı olmalıdır.

#### 4.2.İyileştirme Çalışmalarının Sistematiği ve Kanıtlara Dayanması

Türk Sanat Müziği Temel Bilimler Bölümü sürekli iyileştirme çalışmaları, Toplam Kalite Yönetimi gereğince belirlenmiş temel alanlardaki kalite geliştirme hedefi doğrultusunda sürdürülmektedir.

## 5. EĞİTİM PLANI

**5.1.** Her programın program eğitim amaçlarını ve program çıktılarını destekleyen bir eğitim planı (müfredatı) olmalıdır. Eğitim planı bu ölçütte verilen ortak bileşenler ve disipline özgü bileşenleri içermelidir.

## 2. EĞİTİM PLANI

1. Her programın program eğitim amaçlarını ve program çıktılarını destekleyen bir eğitim planı (müfredatı) olmalıdır. Eğitim planı bu ölçütte verilen ortak bileşenler ve disipline özgü bileşenleri içermelidir.

### 1. Öğretim Planı (Müfredat)

### 1. **Türk Sanat Müziği Temel Bilimler Lisans Öğretim Planı**

#### 1. Türk Sanat Müziği Temel Bilimler Bölümü lisans öğretim planında yer alan dersler

Türk Müziği Nazariyatı ve Solfej 1  
Ritm Uygulama 1

Batı Müziği Nazariyatı ve Solfej 1  
Nota Yazım Bilgisi

A.İ.İ.T

Türk Dili  
Yabancı Dil

Beden Eğitimi / Güzel Sanatlar

### **Meslek Çalgısı 1**

Kemençe

Tanbur

Kanun

Ney

Kûdüm, Bendir, Daire, Def Ud

Keman

**Tablo 5.1 Öğretim Planı**  
[Program Adı]

Ders Kodu	Ders adı <sup>1</sup>	Öğretim Dili <sup>2</sup>	Kategori (AKTS Kredisi) <sup>3</sup>				Diğer <sup>4</sup>
			Alanına uygun temel öğretim	Alanına uygun öğretim	Seçmeli Dersler		
					Alan içi	Alan dışı	
1. Yarıyıl							
SD406	GÜFTE İNCELEME II (SEÇMELİ XIII)	Türkçe		✓		✓	
SD408	DİNİ MUSİKİ II (SEÇMELİ)	Türkçe		✓	✓		
SE...	ENSTRÜMAN	Türkçe		✓	✓		
TSMT302	TÜRK MÜZİĞİ TEORİSİ VE SOLFEJ VI	Türkçe	✓		✓		
TSMT304	TÜRK MÜZİĞİ ÜSLUP VE REPERTUARI V	Türkçe		✓	✓		
TSMT402	TÜRK MÜZİĞİ TEORİSİ VE SOLFEJİ VIII	Türkçe	✓		✓		
TSMT404	TÜRK MÜZİĞİ ÜSLUP VE REPERTUARI VII	Türkçe		✓	✓		
TSMT406	TOPLU İCRA VE ENSTRÜMAN REPERTUARI VI	Türkçe		✓	✓		
TSMT408	BİLGİSAYAR VE MÜZİK II	Türkçe		✓	✓		
250	TÜRK MÜZİĞİ TEORİSİ VE SOLFEJ IV	Türkçe		✓	✓		
2. Yarıyıl							
SD403	DİNİ MUSİKİ (SEÇMELİ)	Türkçe		✓	✓		
SD405 <sup>S</sup>	GÜFTE İNCELEME I (SEÇMELİ)	Türkçe		✓		✓	
SE...	ENSTRÜMAN	Türkçe		✓	✓		
TSMT105	TÜRK MÜZİĞİ EDEBİYATINA GİRİŞ	Türkçe		✓	✓		
TSMT201	TÜRK MÜZİĞİ TEORİSİ VE SOLFEJİ III	Türkçe		✓	✓		
T SMT209	TOPLU İCRA VE ENSTRÜMAN REPERTUARI I	Türkçe		✓	✓		
TSMT301	TÜRK MÜZİĞİ TEORİSİ VE SOLFEJİ V	Türkçe	✓		✓		
TSMT303	TÜRK MÜZİĞİ ÜSLUP VE REPERTUARI IV	Türkçe			✓		
TSMT305	TOPLU İCRA VE ENSTRÜMAN REPERTUARI III	Türkçe		✓	✓		
T SMT401	TÜRK MÜZİĞİ TEORİSİ VE SOLFEJİ VII	Türkçe		✓	✓		
TSMT403	TÜRK MÜZİĞİ ÜSLUP VE REPERTUARI VI	Türkçe		✓	✓		
TSMT40	TOPLU İCRA VE ENSTRÜMAN	Türkçe		✓	✓		



Ders Kodu	Ders adı <sup>1</sup>	Öğretim Dili <sup>2</sup>	Kategori (AKTS Kredisi) <sup>3</sup>				Diğer <sup>4</sup>
			Alanına uygun temel öğretim	Alanına uygun öğretim	Seçmeli Dersler		
					Alan içi	Alan dışı	
5	REPERTUARI V						
TSMT407	BİLGİSAYAR VE MÜZİK 1	Türkçe		✓		✓	
169	İNGİLİZCE I	İngilizce		✓		✓	
265	TÜRK MÜZİĞİ ÜSLUP VE REPERTUARI III	Türkçe		✓	✓		
351	TÜRK MÜZİĞİ TEORİSİ VE SOLFEJİ V	Türkçe	✓		✓		
355	TÜRK MÜZİĞİ ÜSLUP VE REPERTUARI V	Türkçe		✓	✓		
459	TÜRK MÜZİĞİ TEORİSİ VE SOLFEJİ VII	Türkçe		✓	✓		
463	TÜRK MÜZİĞİ ÜSLUP VE REPERTUARI VII	Türkçe		✓	✓		
465	TOPLU İCRA VE ENSTRÜMAN REPERTUARI V	Türkçe		✓	✓		
471	OKUL MÜZİĞİ REPERTUARI I (SEÇMELİ X)	Türkçe		✓	✓		
497	BİLGİSAYAR VE MÜZİK 1	Türkçe		✓		✓	
3. Yarıyıl							
SD302	PİYANO II(SEÇMELİ)	Türkçe		✓	✓		
SD304	RİTİM UYGULAMA IV (SEÇMELİ)	Türkçe		✓	✓		
SD308	OSMANLICA II(SEÇMELİ VII)	Türkçe		✓		✓	
S D310	TÜRK MÜZİĞİ EDEBİYATI II (SEÇMELİ VIII)	Türkçe	✓			✓	
S D312	ENSTRÜMAN BİLGİSİ (SEÇMELİ)	Türkçe		✓	✓		
SD406	GÜFTE İNCELEME II (SEÇMELİ XIII)	Türkçe		✓		✓	
SD408	DİNİ MUSİKİ II (SEÇMELİ)	Türkçe		✓	✓		
SE116	ENSTRÜMAN	Türkçe		✓	✓		
TSMT104	BATI MÜZİĞİ TEORİSİ VE SOLFEJİ II	Türkçe		✓	✓		
TSMT202	TÜRK MÜZİĞİ TEORİSİ VE SOLFEJ IV	Türkçe		✓	✓		
TSMT204	TÜRK MÜZİĞİ ÜSLUP VE REPERTUARI III	Türkçe		✓	✓		
TSMT208	TÜRK MÜZİĞİ TARİHİ II	Türkçe		✓	✓		
TSMT210	TOPLU İCRA VE ENSTRÜMAN REPERTUARI II	Türkçe		✓	✓		
TSMT302	TÜRK MÜZİĞİ TEORİSİ VE SOLFEJ VI	Türkçe	✓		✓		
TSMT304	TÜRK MÜZİĞİ ÜSLUP VE REPERTUARI V	Türkçe		✓	✓		

Ders Kodu	Ders adı <sup>1</sup>	Öğretim Dili <sup>2</sup>	Kategori (AKTS Kredisi) <sup>3</sup>				Diğer <sup>4</sup>
			Alanına uygun temel öğretim	Alanına uygun öğretim	Seçmeli Dersler		
					Alan içi	Alan dışı	
TSMT306	TOPLU İCRA VE ENSTRÜMAN REPERTUARI IV	Türkçe		✓	✓		
TSMT402	TÜRK MÜZİĞİ TEORİS VE SOLFEJİ VIII	Türkçe		✓	✓		
TSMT404	TÜRK MÜZİĞİ ÜSLUP VE REPERTUARI VII	Türkçe		✓	✓		
TSMT406	TOPLU İCRA VE ENSTRÜMAN REPERTUARI VI	Türkçe		✓	✓		
TSMT408	BİLGİSAYAR VE MÜZİK II	Türkçe		✓		✓	
172	İNGİLİZCE II	İngilizce		✓		✓	
250	TÜRK MÜZİĞİ TEORİSİ VE SOLFEJİ IV	Türkçe		✓	✓		
364	TÜRK MÜZİĞİ ÜSLUP VE REPERTUARI VI	Türkçe		✓	✓		
366	TOPLU İCRA VE ENSTRÜMAN REPERTUARI IV	Türkçe		✓	✓		
370	OSMANLICA II(SEÇMELİ VII)	Türkçe		✓		✓	
460	TÜRK MÜZİĞİ TEORİS VE SOLFEJİ VIII	Türkçe		✓	✓		
464	TÜRK MÜZİĞİ ÜSLUP VE REPERTUARI VIII	Türkçe		✓	✓		
466	TOPLU İCRA VE ENSTRÜMAN REPERTUARI VI	Türkçe		✓	✓		
472	OKUL MÜZİĞİ REPERTUARI II (SEÇMELİ XII)	Türkçe		✓	✓		
474	BESTECİLİK TEKNİKLERİ II (SEÇMELİ XIII)	Türkçe		✓	✓		
476	GÜFTE İNCELEME II (SEÇMELİ XIII)	Türkçe		✓	✓		
496	BİLGİSAYAR VE MÜZİK 2	Türkçe		✓		✓	
4. Yarıyıl							
SE...	Enstrüman	Türkçe		✓	✓		
SD101	RİTİM UYGULAMA I (SEÇMELİ)	Türkçe		✓	✓		
SD301	PİYANO I (SEÇMELİ)	Türkçe		✓	✓		
SD305	MÜZİK PEDAGOJİSİ I (SEÇMELİ VI)	Türkçe		✓		✓	
SD307	ENSTRÜMAN BİLGİSİ (SEÇMELİ)	Türkçe		✓	✓		
SD309	OSMANLICA I(SEÇMELİ IV)	Türkçe		✓		✓	
SD403	DİNİ MUSİKİ (SEÇMELİ)	Türkçe		✓	✓		
SD405	GÜFTE İNCELEME I (SEÇMELİ)	Türkçe		✓		✓	
TSMT105	TÜRK MÜZİĞİ EDEBİYATINA GİRİŞ	Türkçe		✓		✓	

Ders Kodu	Ders adı <sup>1</sup>	Öğretim Dili <sup>2</sup>	Kategori (AKTS Kredisi) <sup>3</sup>				Diğer <sup>4</sup>
			Alanına uygun temel öğretim	Alanına uygun öğretim	Seçmeli Dersler		
					Alan içi	Alan dışı	
TSMT205	TÜRK MÜZİĞİ FORMLARI I	Türkçe		✓	✓		
TSMT201	TÜRK MÜZİĞİ TEORİSİ VE SOLFEJİ III	Türkçe	✓		✓		
TSMT203	TÜRK MÜZİĞİ ÜSLUP VE REPERTUARI II	Türkçe		✓	✓		
TSMT207	TÜRK MÜZİĞİ TARİHİ I	Türkçe		✓	✓		
TSMT209	TOPLU İCRA VE ENSTRÜMAN REPERTUARI I	Türkçe		✓	✓		
TSMT301	TÜRK MÜZİĞİ TEORİSİ VE SOLFEJİ V	Türkçe		✓	✓		
TSMT303	TÜRK MÜZİĞİ ÜSLUP VE REPERTUARI IV	Türkçe		✓	✓		
TSMT305	TOPLU İCRA VE ENSTRÜMAN REPERTUARI III	Türkçe		✓	✓		
TSMT401	TÜRK MÜZİĞİ TEORİSİ VE SOLFEJİ VII	Türkçe		✓	✓		
TSMT403	TÜRK MÜZİĞİ ÜSLUP VE REPERTUARI VI	Türkçe		✓	✓		
TSMT405	TOPLU İCRA VE ENSTRÜMAN REPERTUARI V	Türkçe		✓	✓		
TSMT407	BİLGİSAYAR VE MÜZİK 1	Türkçe		✓		✓	
161	TÜRK MÜZİĞİ TEORİSİ VE SOLFEJİ I	Türkçe		✓	✓		
5. Yarıyıl							
SE...	Enstrüman	Türkçe		✓	✓		
SD102	RİTİM UYGULAMA II (SEÇMELİ)	Türkçe		✓	✓		
SD302	PİYANO II(SEÇMELİ)	Türkçe		✓	✓		
SD304	RİTİM UYGULAMA IV (SEÇMELİ)	Türkçe		✓	✓		
SD306	MÜZİK PEDAGOJİSİ II (SEÇMELİ)	Türkçe		✓	✓		
SD308	OSMANLICA II(SEÇMELİ VII)	Türkçe		✓		✓	
SD310	TÜRK MÜZİĞİ EDEBİYATI II (SEÇMELİ VIII)	Türkçe		✓	✓		
SD312	ENSTRÜMAN BİLGİSİ (SEÇMELİ)	Türkçe		✓	✓		
SD406	GÜFTE İNCELEME II (SEÇMELİ XIII)	Türkçe		✓		✓	
SD408	DİNİ MUSİKİ II (SEÇMELİ)	Türkçe		✓	✓		
TSMT20	TÜRK MÜZİĞİ TEORİSİ VE SOLFEJİ IV	Türkçe	✓		✓		

Ders Kodu	Ders adı <sup>1</sup>	Öğretim Dili <sup>2</sup>	Kategori (AKTS Kredisi) <sup>3</sup>				Diğer <sup>4</sup>
			Alanına uygun temel öğretim	Alanına uygun öğretim	Seçmeli Dersler		
					Alan içi	Alan dışı	
2							
TSMT204	TÜRK MÜZİĞİ ÜSLUP VE REPERTUARI III	Türkçe		✓	✓		
TSMT206	TÜRK MÜZİĞİ FORMLARI II	Türkçe		✓	✓		
TSMT208	TÜRK MÜZİĞİ TARİHİ II	Türkçe		✓	✓		
TSMT210	TOPLU İCRA VE ENSTRÜMAN REPERTUARI II	Türkçe		✓	✓		
TSMT302	TÜRK MÜZİĞİ TEORİSİ VE SOLFEJ VI	Türkçe		✓	✓		
TSMT304	TÜRK MÜZİĞİ ÜSLUP VE REPERTUARI VI	Türkçe		✓	✓		
TSMT306	TOPLU İCRA VE ENSTRÜMAN REPERTUARI IV	Türkçe		✓	✓		
TSMT402	TÜRK MÜZİĞİ TEORİSİ VE SOLFEJ VIII	Türkçe		✓	✓		
TSMT406	TOPLU İCRA VE ENSTRÜMAN REPERTUARI VI	Türkçe		✓	✓		
TSMT408	BİLGİSAYAR VE MÜZİK II	Türkçe		✓		✓	
6. Yarıyıl							
AİİT102	ATATÜRK İLKELERİ VE İNKILAP TARİHİ II	Türkçe		✓		✓	
SD102	RİTİM UYGULAMA II (SEÇMELİ)	Türkçe		✓	✓		
SD306	MÜZİK PEDAGOJİSİ II (SEÇMELİ)	Türkçe		✓		✓	
SE...	Enstrüman	Türkçe		✓	✓		
TSMT102	TÜRK MÜZİĞİ TEORİSİ VE SOLFEJİ II	Türkçe		✓	✓		
TSMT104	BATI MÜZİĞİ TEORİSİ VE SOLFEJİ II	Türkçe		✓	✓		
TSMT106	TÜRK MÜZİĞİ ÜSLUP VE REPERTUARI I	Türkçe		✓	✓		
TSMT202	TÜRK MÜZİĞİ TEORİSİ VE SOLFEJ IV	Türkçe		✓	✓		
TSMT204	TÜRK MÜZİĞİ ÜSLUP VE REPERTUARI III	Türkçe		✓	✓		
TSMT206	TÜRK MÜZİĞİ FORMLARI II	Türkçe		✓	✓		
TSMT207	TÜRK MÜZİĞİ TARİHİ I	Türkçe		✓	✓		
TSMT210	TOPLU İCRA VE ENSTRÜMAN REPERTUARI II	Türkçe		✓	✓		

Ders Kodu	Ders adı <sup>1</sup>	Öğretim Dili <sup>2</sup>	Kategori (AKTS Kredisi) <sup>3</sup>				
			Alanına uygun temel öğretim	Alanına uygun öğretim	Seçmeli Dersler		Diğer <sup>4</sup>
					Alan içi	Alan dışı	
TSMT302	TÜRK MÜZİĞİ TEORİSİ VE SOLFEJ VI	Türkçe		✓	✓		
TUR102	TÜRK DİLİ II	Türkçe		✓	✓		
YAD102	YABANCI DİL II(İNGİLİZCE) (SEÇMELİ)	İngilizce		✓		✓	
7. Yarıyıl							
AİİT101	ATATÜRK İLKELRİ VE İNKILAP TARİHİ I	Türkçe		✓		✓	
SD101	RİTİM UYGULAMA I (SEÇMELİ)	Türkçe		✓	✓		
SE...	Enstrüman	Türkçe		✓	✓		
TSMT101	TÜRK MÜZİĞİ TEORİSİ VE SOLFEJİ I	Türkçe		✓	✓		
TSMT103	BATI MÜZİĞİ TEORİSİ VE SOLFEJİ I	Türkçe		✓	✓		
TSMT105	TÜRK MÜZİĞİ EDEBİYATINA GİRİŞ	Türkçe		✓	✓		
TSMT201	TÜRK MÜZİĞİ TEORİSİ VE SOLFEJİ III	Türkçe		✓	✓		
TSMT203	TÜRK MÜZİĞİ ÜSLUP VE REPERTUARI II	Türkçe		✓	✓		
TSMT205	TÜRK MÜZİĞİ FORMLARI I	Türkçe		✓	✓		
TSMT207	TÜRK MÜZİĞİ TARİHİ I	Türkçe		✓	✓		
TSMT209	TOPLU İCRA VE ENSTRÜMAN REPERTUARI I	Türkçe		✓	✓		
TUR101	TÜRK DİLİ I	Türkçe		✓		✓	
YAD101	YABANCI DİL (İNGİLİZCE) (SEÇ)	Türkçe		✓		✓	
8. Yarıyıl							
AİİT102	ATATÜRK İLKELERİ VE İNKILAP TARİHİ II	Türkçe		✓		✓	
SD102	RİTİM UYGULAMA II (SEÇMELİ)	Türkçe		✓	✓		
SE...	Enstrüman	Türkçe		✓	✓		
TSMT102	TÜRK MÜZİĞİ TEORİSİ VE SOLFEJİ II	Türkçe		✓	✓		
TSMT104	BATI MÜZİĞİ TEORİSİ VE SOLFEJİ II	Türkçe		✓	✓		
TSMT106	TÜRK MÜZİĞİ ÜSLUP VE REPERTUARI I	Türkçe		✓	✓		
TUR102	TÜRK DİLİ II	Türkçe		✓	✓		

Ders Kodu	Ders adı <sup>1</sup>	Öğretim Dili <sup>2</sup>	Kategori (AKTS Kredisi) <sup>3</sup>				
			Alanına uygun temel öğretim	Alanına uygun öğretim	Seçmeli Dersler		Diğer <sup>4</sup>
					Alan içi	Alan dışı	
YAD102	YABANCI DİL II(İNGİLİZCE) (SEÇMELİ)	Türkçe		✓		✓	
PROGRAMDAKİ KATEGORİ TOPLAMLARI <sup>5</sup>							
MEZUNİYET İÇİN TOPLAM KREDİ			240				
TOPLAMLARIN GENEL TOPLAMDAKİ YÜZDESİ							
Toplamlar bu satırlardan en az birini sağlamalıdır	En düşük AKTS kredisi		60	90	60		
	En düşük yüzde		% 25	% 37,5	%25		

<sup>1</sup>Öğretim dili Türkçe olmasa bile ders adını Türkçe veriniz.  
<sup>2</sup>Öğretim dilini yazınız.  
<sup>3</sup>Yukarıdaki kategoriler için derslerin ilgili akreditasyon

kuruluşunun ölçütlerini sağlama kontrolü öğretim malzemeleri ve öğrenci çalışmalarına bakılarak yapılacaktır.

<sup>4</sup>Diğer: Yukarıdaki 3 kategoriye girmeyen dersler. Örnekler: Temel Bilgisayar Kullanımı ve Programlama, 2547 sayılı Kanununun 5(i) maddesi kapsamında okutulan dersler, bireysel beceri geliştirmeye yönelik spor, müzik vb.

<sup>5</sup>Toplam krediler ve yüzdeleri hesaplanırken; zorunlu derslerin tümü kullanılmalıdır. Seçmeli derslerin ise **sadece öğretim planında yer aldığı sayı kadar** kullanılmalıdır.

**5.2.** Eğitim planının uygulanmasında kullanılacak eğitim yöntemleri, istenen bilgi, beceri ve davranışların öğrencilere kazandırılmasını garanti edebilmelidir.

2. Öğretim Planını Uygulama Yöntemi

2.

**1. Öğretim Planının Uygulanmasında Kullanılan Öğretim Yöntemleri**

Bölüm Eğitim Planında bulunan derslerin öğrenciye etkin bir biçimde aktarılabilmesi için teorik konuların yanında uygulamalar, projeler, teknik geziler vb. faaliyetler gerçekleştirilmektedir. Türk Sanat Müziği Temel Bilimler Bölümü eğitiminin temelini ifade eden içerik, teorik olarak konu bazında öğrencilere anlatılırken, konunun daha iyi kavratılabilmesi için örneklemeler, iş hayatındaki güncel ve gerçek uygulamalar dersin sorumlu öğretim üyesi tarafından kullanılmaktadır. Dersler yarıyıl bazında sekiz dönem halinde öğrencilere verilmekte, yarıyıl içerisindeki dersler 15 hafta üzerinden işlenmektedir. Tüm dersler 100 puan üzerinden değerlendirilmekte ve başarı katsayısı 4.0 üzerinden hesaplanmaktadır.

Öğretim planında yer alan derslerin içeriğine bağlı olarak öğretim yöntemi belirlenmektedir. Teorik dersler derse dayalı olarak işlenmekte, uygulama dersleri alan çalışmasına bağlı olarak işlenmekte ve iş başı uygulamalı eğitim dersi iş yerinde uzman personel nezaretinde uygulamalı olarak verilmektedir. Öğretim planı doğrultusunda bölümde kullanılan öğretim yöntemleri (*anlatım, tartışma, gösterip yaptırma, işbirlikli öğrenme, gösteri, benzetişim (simülasyon), proje, gezi, görüşme, beyin fırtınası, ders notları ve kitaplar*),

1. Anlatım

Öğretim elemanının merkezde olduğu yöntemlerin başında gelmektedir. Öğretim elemanının konuyu aktif olarak anlattığı, öğrencinin ise pasif dinleyici olduğu bir yöntemdir. Bu yöntemle ders; rapor, betimleme ve açıklama şeklinde işlenmektedir. Uygun olan derslerde çağdaş sunum tekniklerinin kullanılması sayesinde derslerin görsel zenginliği artırılmakta, daha etkin sınıf içi iletişim kurulmakta ve ders süresi daha verimli kullanılabilir.

2. Tartışma

Duruma göre sınıftaki bütün öğrencilerin ya da sınıflarda oluşturulan gruplar vasıtasıyla öğrencilerin katılımını sağlayan bir yöntemdir. Bu yöntemde, grup üyeleri tartışma konusunu çeşitli görüş noktalarına göre ele alarak tartışmakta ve problem çözme ile ilgili alternatif görüşler ortaya çıkarmaktadırlar. Tartışmada esas olan noktalardan biri; grubun birlikte düşünme ve düşüncelerini belli bir mantık örüntüsü içinde ifade etme çabasıdır. Öğrencilerin düşünme, ifade becerileri ve demokratik tutum geliştirmelerine katkı sağlamaktadır.

### 3. Gösterip Yaptırma

Bu yöntem özellikle alana özgü uygulama derslerinde öğretim elemanı sınıf önünde yaparak göstermekte ve sonrasında öğrencilerin yapmaları sağlanmaktadır. Öğrenciler sadece bakarak ve izleyerek değil, aynı zamanda yaparak ve deneyerek öğrenmeye çalışmaktadırlar.

#### 5.2.1.4. İşbirlikli Öğrenme

İşbirlikli öğrenme, öğrencilerin ortak bir amaç için birlikte çalışmalarına esasına dayanan bir öğrenme türüdür. Farklı yeteneklere sahip öğrenciler, heterojen gruplarda bir araya gelerek birbirlerine yardımcı olmakta ve birlikte öğrenmektedirler. İşbirliği kurma sırasında yardım etme ve yardım alma, içinde bulunduğu grup birliğinin farkına varma gibi önemli deneyimler edinilmektedir. Böylece gelecekte iş yaşamında çok önemli bir beceri olan ekip çalışmasına yatkınlık konusunda kazanımlar gerçekleştirilmektedir.

#### 5.2.1.5 Gösteri

Uygulama derslerinde çoğu zaman öğretim elemanının örneğini gösterdiği şekilde hizmet süreçleri veya ürünlerin öğrenciler tarafından yapılması sağlanmaktadır. Bazı durumlarda ise sadece eğitmen tarafından ilgili konunun gösterilmesi sağlanır.

#### 5.2.1.6. Ders Notları ve Kitapları

Öğretim planındaki tüm derslerde, ilk hafta ders içeriği ve akışı doğrultusunda ders kapsamında kullanılacak temel ve yardımcı kaynaklar, ders notları ve diğer materyaller hakkında bilgi verilmektedir. Bu bilgiler ayrıca Bologna Bilgi Sistemi ve Öğrenci Bilgi Sistemi üzerinden öğrenciler ile paylaşılmaktadır.

#### 2. Öğretim Planında Derslerin Alınması İlişkisi

4.

Genel olarak birbirini takip eden dersler aynı akademik yıl içerisinde verilmektedir. Müfredat dersleri içerisinde ön ders şartı yer almamakta olup öğrencinin alt yarıyıldan dersi kalması durumunda danışman öğretim elemanı tarafından ders kayıtları esnasında öncelikli olarak bu derslerin verilmesi sağlanmaktadır. Öğrencinin bilgi birikiminin tümdengelim yöntemi ile aşamalı olarak geliştirilmesi stratejisi izlenmektedir.

### 3. Öğretim Planı

6.

Türk Sanat Müziği Temel Bilimler Bölümü öğretim planı tümdengelim yöntemi ile oluşturulmuştur. Bununla birlikte, öğretim planının oluşturulması sürecinde Türkiye’de ve bazı ülkelerde Devlet Konservatuarı alanında lisans düzeyinde eğitim veren diğer üniversitelerin öğretim planları da incelenmiştir. Öğretim planı oluşturulmasında dikkat edilen diğer hususlar ise Türkiye Yükseköğretim Yeterlilikler Çerçevesi ve Afyon Kocatepe Üniversitesi Türkiye Yükseköğretim Yeterlilikler Çerçevesi Uyumu ve Müfredat Revizyonu Kılavuzu’nda belirtilen kriterlerdir. Bölüm öğretim planındaki derslerin dağılımı ise genel dersleri takiben mesleğe yönelik derslerin verilmesi ve dil derslerinin ardışıklık ilkesi doğrultusunda bütünleşik program mantığı ile yerleştirilmesi şeklinde gerçekleştirilmektedir.

Devlet Konservatuvarı Türk Sanat Müziği Temel Bilimler öğretim planının ilk yarıyılı, öğrenciyi üniversite hayatına hazırlayıcı nitelikte temel dersleri içermektedir. İkinci yarıyıl dersleri de birinci yarıyılı destekler nitelikte olup bu yarıyıldan öğrenciyi Türk Sanat Müziği ile ilgili teorik temel dersler anlatılmakta, böylelikle öğrencilerin hem sektörü hem de sektörü oluşturan işletmeler hakkında bilgilenmesi sağlanmaktadır. İlk iki yarıyıldan temel bilgileri alan öğrencilere üçüncü yarıyıldan itibaren Türk Sanat Müziği ile ilgili alana özgü dersler verilmeye başlanmaktadır. Dördüncü yarıyıldan ise sektöre yönelik uygulamalı dersler başlamaktadır. Bu süreçte birikimli bilginin verilmesi kapsamında dersler öncelik sırasına göre öğretim planına yerleştirilmektedir. Alana özgü derslerin belirlenmesi ve öğretim planı içinde dağılımında, bilgi birikiminin aşamalı olarak sağlanması stratejisinin yanı sıra, zorunlu derslerin yanı sıra seçmeli ders havuzlarındaki derslerin dağılımı planlanmıştır.

Yukarıdaki açıklamalar doğrultusunda, Afyon Kocatepe Üniversitesi, Türk Sanat Müziği Temel Bilimler Bölümünde eğitim alan öğrenciler, öncelikle lisans düzeyi eğitime adapte edilmekte, sonrasında Türk Sanat Müziği ile ilgili genel bilgilere erişmekte, bunları takiben ise Türk Sanat Müziği alanına yönelik ihtiyaç duyacakları bilgileri belirli bir sistematik dâhilinde almaktadırlar. Öğretim planında derslerin kalitesi ve kapsamı dönemsel olarak bölüm kurullarında görüşülmekte, ayrıca derslere ilişkin öğrenci memnuniyet anketlerinden elde edilen veriler doğrultusunda dersi veren öğretim üyesi ile bilgi alışverişi gerçekleştirilmektedir. Öğretim planında kalitenin sağlanması amacı ile aynı zamanda güncel gelişmeler takip edilerek uygun derslerde bu gelişmeler öğrencilere aktarılmaktadır. Öğretim planının etkinliğinin artırılması amacı ile teknolojik gelişmeler de öğretim yöntemlerinde destek unsur olarak kullanılmaktadır.



Tablo 5.2 Yarıyılar Temelinde Ders Planı

2022/2023 AKADEMİK YILI DERS PLANI <sup>1,2</sup>									
I. YARIYIL / GÜZ					II. YARIYIL / BAHAR				
DERSİN KODU ve ADI	Haftalık ders saati <sup>3</sup>			AK TS	DERSİN KODU ve ADI	Haftalık ders saati			AK TS
	T	U	L			T	U	L	
SD406 GÜFTE İNCELEME II (SEÇMELİ XIII)	1			6	SD403 DİNİ MUSİKİ (SEÇMELİ)	1			6
SD408 DİNİ MUSİKİ II (SEÇMELİ)	1			6	SD405 GÜFTE İNCELEME I (SEÇMELİ)	1			6
SE... ENSTRÜMAN	4			4	SE... ENSTRÜMAN	2			4
TSMT302 TÜRK MÜZİĞİ TEORİSİ VE SOLFEJ VI	2			4	TSMT105 TÜRK MÜZİĞİ EDEBİYATINA GİRİŞ	1			3
TSMT304 TÜRK MÜZİĞİ ÜSLUP VE REPERTUARI V	2			4	TSMT201 TÜRK MÜZİĞİ TEORİSİ VE SOLFEJİ III	2			6
TSMT402 TÜRK MÜZİĞİ TEORİSİ VE SOLFEJİ VIII	2			4	TSMT209 TOPLU İCRA VE ENSTRÜMAN REPERTUARI I	2			4
TSMT404 TÜRK MÜZİĞİ ÜSLUP VE REPERTUARI VII	2			4	TSMT301 TÜRK MÜZİĞİ TEORİSİ VE SOLFEJİ V	2			4
TSMT406 TOPLU İCRA VE ENSTRÜMAN REPERTUARI VI	2			4	TSMT303 TÜRK MÜZİĞİ ÜSLUP VE REPERTUARI IV	2			4
TSMT408 BİLGİSAYAR VE MÜZİK II	1			4	TSMT305 TOPLU İCRA VE ENSTRÜMAN REPERTUARI III	2			4
250 TÜRK MÜZİĞİ TEORİSİ VE SOLFEJ IV	2			2	TSMT401 TÜRK MÜZİĞİ TEORİSİ VE SOLFEJİ VII	2			4
					TSMT403 TÜRK MÜZİĞİ ÜSLUP VE REPERTUARI VI	2			4
					TSMT405 TOPLU İCRA VE ENSTRÜMAN REPERTUARI V	2			4
					TSMT407 BİLGİSAYAR VE MÜZİK 1	1			4
<b>Toplam Kredi</b>					<b>Toplam Kredi</b>				

III. YARIYIL / GÜZ					IV. YARIYIL / BAHAR				
DERSİN ADI	Haftalık ders saati			AK TS	DERSİN KODU ve ADI	Haftalık ders saati			AK TS
	T	U	L			T	U	L	
SD302 PİYANO II(SEÇMELİ)		1		5	SE... Enstrüman	2			6
SD304 RİTİM UYGULAMA IV (SEÇMELİ)		1		5	SD101 RİTİM UYGULAMA I (SEÇMELİ)	1			2
SD308 OSMANLICA II(SEÇMELİ VII)		1		5	SD301 PİYANO I (SEÇMELİ)	1			5
SD310 TÜRK MÜZİĞİ EDEBİYATI II (SEÇMELİ VIII)		1		5	SD305 MÜZİK PEDAGOJİSİ I (SEÇMELİ VI)	1			5
SD312 ENSTRÜMAN BİLGİSİ (SEÇMELİ)		2		5	SD307 ENSTRÜMAN BİLGİSİ (SEÇMELİ)	1			5
SD406 GÜFTE İNCELEME II (SEÇMELİ XIII)		1		6	SD309 OSMANLICA I(SEÇMELİ IV)	1			5
SD408 DİNİ MUSİKİ II (SEÇMELİ)		1		6	SD403 DİNİ MUSİKİ (SEÇMELİ)	1			6
SE116 ENSTRÜMAN		2		6	SD405 GÜFTE İNCELEME I (SEÇMELİ)	1			6
TSMT104 BATI MÜZİĞİ TEORİSİ VE SOLFEJİ II		1		6	TSMT105 TÜRK MÜZİĞİ EDEBİYATINA GİRİŞ	1			3
TSMT202 TÜRK MÜZİĞİ TEORİSİ VE SOLFEJ IV		2		6	TSMT205 TÜRK MÜZİĞİ FORMLARI I	1			4
TSMT204 TÜRK MÜZİĞİ ÜSLUP VE REPERTUARI III		2		4	TSMT201 TÜRK MÜZİĞİ TEORİSİ VE SOLFEJİ III	2			6
TSMT208 TÜRK MÜZİĞİ TARİHİ II		1		4	TSMT203 TÜRK MÜZİĞİ ÜSLUP VE REPERTUARI II	2			4
TSMT210 TOPLU İCRA VE ENSTRÜMAN REPERTUARI II		1		4	TSMT207 TÜRK MÜZİĞİ TARİHİ I	1			4
TSMT302 TÜRK MÜZİĞİ TEORİSİ VE SOLFEJ VI		2		4	TSMT209 TOPLU İCRA VE ENSTRÜMAN REPERTUARI I	1			4
TSMT304 TÜRK MÜZİĞİ ÜSLUP VE REPERTUARI V		2		4	TSMT301 TÜRK MÜZİĞİ TEORİSİ VE SOLFEJİ V	2			4
TSMT306 TOPLU İCRA VE ENSTRÜMAN REPERTUARI IV		2		4	TSMT303 TÜRK MÜZİĞİ ÜSLUP VE REPERTUARI IV	2			4

TSMT402 TÜRK MÜZİĞİ TEORİSİ VE SOLFEJİ VIII		2		4	TSMT305 TOPLU İCRA VE ENSTRÜMAN REPERTUARI III	2			4
TSMT404 TÜRK MÜZİĞİ ÜSLUP VE REPERTUARI VII		2		4	TSMT401 TÜRK MÜZİĞİ TEORİSİ VE SOLFEJİ VII	2			4
TSMT406 TOPLU İCRA VE ENSTRÜMAN REPERTUARI VI		2		4	TSMT403 TÜRK MÜZİĞİ ÜSLUP VE REPERTUARI VI	2			4
TSMT408 BİLGİSAYAR VE MÜZİK II				4	TSMT405 TOPLU İCRA VE ENSTRÜMAN REPERTUARI V	2			4
					TSMT407 BİLGİSAYAR VE MÜZİK 1	1			4
					161 TÜRK MÜZİĞİ TEORİSİ VE SOLFEJİ I	2			6
<b>Toplam Kredi</b>					<b>Toplam Kredi</b>				

#### V. YARIYIL / GÜZ

DERSİN KODU ve ADI	Haftalık ders saati			AK TS	DERSİN KODU ve ADI	Haftalık ders saati			AK TS
	T	U	L			T	U	L	
SE... Enstrüman	2			6	ATATÜRK İLKELERİ VE İNKILAP TARİHİ II	1			2
SD102 RİTİM UYGULAMA II (SEÇMELİ)	1			2	RİTİM UYGULAMA II (SEÇMELİ)	1			2
SD302 PİYANO II(SEÇMELİ)	1			5	MÜZİK PEDAGOJİSİ II (SEÇMELİ)	1			5
SD304 RİTİM UYGULAMA IV (SEÇMELİ)	1			5	Enstrüman	2			6
SD306 MÜZİK PEDAGOJİSİ II (SEÇMELİ)	1			5	TÜRK MÜZİĞİ TEORİSİ VE SOLFEJİ II	2			6 6
SD308 OSMANLICA II(SEÇMELİ VII)	1			5	BATI MÜZİĞİ TEORİSİ VE SOLFEJİ II	1			6
SD310 TÜRK MÜZİĞİ EDEBİYATI II (SEÇMELİ VIII)	1			5	TÜRK MÜZİĞİ ÜSLUP VE REPERTUARI I	2			3
SD312 ENSTRÜMAN BİLGİSİ (SEÇMELİ)	1			5	TÜRK MÜZİĞİ TEORİSİ VE SOLFEJ IV	2			6
SD406 GÜFTE İNCELEME II (SEÇMELİ XIII)	1			6	TÜRK MÜZİĞİ ÜSLUP VE REPERTUARI III	2			4
SD408 DİNİ MUSİKİ II (SEÇMELİ)	1			6	TÜRK MÜZİĞİ FORMLARI II	1			4

TSMT202 TÜRK MÜZİĞİ TEORİSİ VE SOLFEJ IV	2			6	TÜRK MÜZİĞİ TARİHİ I	1			4
TSMT204 TÜRK MÜZİĞİ ÜSLUP VE REPERTUARI III	2			4	TOPLU İCRA VE ENSTRÜMAN REPERTUARI II	2			4
TSMT206 TÜRK MÜZİĞİ FORMLARI II	1			4	TÜRK MÜZİĞİ TEORİSİ VE SOLFEJ VI	2			4
TSMT208 TÜRK MÜZİĞİ TARİHİ II	1			4	TÜRK DİLİ II	1			4
TSMT210 TOPLU İCRA VE ENSTRÜMAN REPERTUARI II	1			4	YABANCI DİL II(İNGİLİZCE) (SEÇMELİ)	1			2
TSMT302 TÜRK MÜZİĞİ TEORİSİ VE SOLFEJ VI	2			4					3
TSMT304 TÜRK MÜZİĞİ ÜSLUP VE REPERTUARI VI	2			4					2
TSMT306 TOPLU İCRA VE ENSTRÜMAN REPERTUARI IV	2			4					2
TSMT402 TÜRK MÜZİĞİ TEORİSİ VE SOLFEJİ VIII	2			4					6
TSMT406 TOPLU İCRA VE ENSTRÜMAN REPERTUARI VI	2			4					6
TSMT408 BİLGİSAYAR VE MÜZİK II	1			6					6
<b>Toplam Kredi</b>					<b>Toplam Kredi</b>				
<b>VII. YARIYIL / GÜZ</b>					<b>VIII. YARIYIL / BAHAR</b>				
DERSİN KODU ve ADI	Haftalık ders saati			AK TS	DERSİN KODU ve ADI	Haftalık ders saati			AK TS
	T	U	L			T	U	L	
AİİT101 ATATÜRK İLKELERİ VE İNKILAP TARİHİ I	1			2	AİİT102 ATATÜRK İLKELERİ VE İNKILAP TARİHİ II	1			2
SD101 RİTİM UYGULAMA I (SEÇMELİ)	1			2	SD102 RİTİM UYGULAMA II (SEÇMELİ)	1			2
SE... Enstrüman	2			6	SE... Enstrüman	2			6
TSMT101 TÜRK MÜZİĞİ TEORİSİ	2			6	TSMT102 TÜRK MÜZİĞİ TEORİSİ VE	2			6

VE SOLFEJİ I					SOLFEJİ II				
TSMT103 BATI MÜZİĞİ TEORİSİ VE SOLFEJİ I	1			6	TSMT104 BATI MÜZİĞİ TEORİSİ VE SOLFEJİ II	1			6
TSMT105 TÜRK MÜZİĞİ EDEBİYATINA GİRİŞ	1			3	TSMT106 TÜRK MÜZİĞİ ÜSLUP VE REPERTUARI I	2			3
TSMT201 TÜRK MÜZİĞİ TEORİSİ VE SOLFEJİ III	2			6	TUR102 TÜRK DİLİ II	1			2
TSMT203 TÜRK MÜZİĞİ ÜSLUP VE REPERTUARI II	2			4	YAD102 YABANCI DİL II(İNGİLİZCE) (SEÇMELİ)	1			3
TSMT205 TÜRK MÜZİĞİ FORMLARI I	1			4					
TSMT207 TÜRK MÜZİĞİ TARİHİ I	1			4					
TSMT209 TOPLU İCRA VE ENSTRÜMAN REPERTUARI I	2			4					
TUR101 TÜRK DİLİ I	1			2					
YAD101 YABANCI DİL (İNGİLİZCE) (SEÇ)	1			3					
<b>Toplam Kredi</b>					<b>Toplam Kredi</b>				

<sup>1</sup>Seçmeli dersleri, yarıyılında, tek satırda ve kod yazmadan **Seçmeli Ders** olarak yazınız. Yazılan AKTS, o yarıyıldan alınması gereken seçmeli derslerin AKTS kredilerinin toplamı olmalıdır.

<sup>2</sup>Alınabilecek seçmeli derslerin (Alan içi/Alan dışı) tümünü yarıyıl bazında Tablo 5.3'te veriniz.

<sup>3</sup>T: Teorik, U: Uygulama (problem çözümü, alan çalışması, tartışma vb.), L: Laboratuvar

Her akademik yılda açılması planlanan derslere yönelik öğretim üyesi görevlendirmesi Bölüm Kurul kararı ve Fakülte onayı ile gerçekleştirilmektedir. Güz ve bahar yarıyılları sonunda yapılan Bölüm Kurul toplantılarında, o yarıyılın değerlendirilmesi yapılmakta ve gelecek yarıyıl için de görüş ve öneriler alınmaktadır. Öğretim planının yürütülmesinde, akademik açılış ve kapanış toplantılarına ilave olarak bölümde görevli tam zamanlı, yarı zamanlı ve ders saati ücretli öğretim elemanları ile belirli aralıklarla toplantılar yapılmaktadır. Düzenlenen bu toplantılarda, fakülte yönetiminden, öğretim elemanlarından ve öğrencilerden gelen geri bildirimlere göre planlama yapılmaktadır.

Öğretim planında yer alan derslerin içerik, değerlendirme, öğrenim çıktıları, ders planı vb. bilgilerinin standart bir şekilde sunumu ve uygulama birliği için her derse ait ders planı Bologna Bilgi Sistemine tanımlanmaktadır. Türk Sanat Müziği Temel Bilimler öğretim planı AKÜ Bologna Bilgi Sistemi ile yürütülmektedir. Bölüm öğretim planında yer alan tüm bilgiler (ders çıktıları, ders içerikleri, ders kaynakları vb.) dönem başında bu sistem yardımı ile güncellenmektedir. Ayrıca Türk Sanat Müziği Bölümü ders içeriklerini paylaşma, duyurular vb. için fakülte web sayfası ve AKÜ Öğrenci Bilgi Sistemi (OBS) ders yönetim sistemi kullanılmaktadır

Tablo 5.3 Yarıyıl Temelinde Sunulan Seçmeli Dersler

(Her yarıyıl için yeteri kadar satır eklenebilir)

<b>I. YARIYIL /GÜZ</b>						
<b>DERSİN KODU ve ADI</b>	<b>Haftalık ders saati<sup>1</sup></b>			<b>AKT S</b>	<b>ALAN İÇİ (Evet/Hayır)</b>	<b>ALAN DIŞI (Evet/Hayır)</b>
	<b>T</b>	<b>U</b>	<b>L</b>			
SD406 GÜFTE İNCELEME II (SEÇMELİ XIII)	1			6	EVET	
SD408 DİNİ MUSİKİ II (SEÇMELİ)	1			6	EVET	
<b>Toplam Kredi</b>						
<b>II. YARIYIL /GÜZ</b>						
<b>DERSİN KODU ve ADI</b>	<b>Haftalık ders saati<sup>1</sup></b>			<b>AKT S</b>	<b>ALAN İÇİ (Evet/Hayır)</b>	<b>ALAN DIŞI (Evet/Hayır)</b>
	<b>T</b>	<b>U</b>	<b>L</b>			
SD403 DİNİ MUSİKİ (SEÇMELİ)	1		6	6	EVET	
SD405 GÜFTE İNCELEME I (SEÇMELİ)	1			6	EVET	
<b>Toplam Kredi</b>						
<b>III. YARIYIL /GÜZ</b>						
<b>DERSİN KODU ve ADI</b>	<b>Haftalık ders saati<sup>1</sup></b>			<b>AKT S</b>	<b>ALAN İÇİ (Evet/Hayır)</b>	<b>ALAN DIŞI (Evet/Hayır)</b>
	<b>T</b>	<b>U</b>	<b>L</b>			
SD302 PİYANO II(SEÇMELİ)	1			5	EVET	
SD304 RİTİM UYGULAMA IV (SEÇMELİ)	1			5	EVET	
SD308 OSMANLICA II(SEÇMELİ VII)	1			5		HAYIR
SD312 ENSTRÜMAN BİLGİSİ (SEÇMELİ)	2			5	EVET	
SD406 GÜFTE İNCELEME II (SEÇMELİ XIII)	1			6		HAYIR
SD408 DİNİ MUSİKİ II (SEÇMELİ)	1			6	EVET	
<b>Toplam Kredi</b>						
<b>IV. YARIYIL /GÜZ</b>						
<b>DERSİN KODU ve ADI</b>	<b>Haftalık ders saati<sup>1</sup></b>			<b>AKT S</b>	<b>ALAN İÇİ (Evet/Hayır)</b>	<b>ALAN DIŞI (Evet/Hayır)</b>
	<b>T</b>	<b>U</b>	<b>L</b>			

						r)
SD101 RİTİM UYGULAMA I (SEÇMELİ)	1			2	EVET	
SD301 PİYANO I (SEÇMELİ)	1			5	EVET	
SD305 MÜZİK PEDAGOJİSİ I (SEÇMELİ VI)	1			5	HAYIR	
SD307 ENSTRÜMAN BİLGİSİ (SEÇMELİ)	1			5	EVET	
SD309 OSMANLICA I (SEÇMELİ IV)	1			5	HAYIR	
SD403 DİNİ MUSİKİ (SEÇMELİ)	1			6	EVET	
SD405 GÜFTE İNCELEME I (SEÇMELİ)	1			6	EVET	
<b>Toplam Kredi</b>						
<b>V. YARIYIL /GÜZ</b>						
DERSİN KODU ve ADI	Haftalık ders saati <sup>1</sup>			AKT S	ALAN İÇİ (Evet/Hayır)	ALAN DIŞI (Evet/Hayır)
	T	U	L			
SD102 RİTİM UYGULAMA II (SEÇMELİ)	1			2	EVET	
SD302 PİYANO II (SEÇMELİ)	1			5	EVET	
SD304 RİTİM UYGULAMA IV (SEÇMELİ)	1			5	EVET	
SD306 MÜZİK PEDAGOJİSİ II (SEÇMELİ)	1			5	HAYIR	
SD308 OSMANLICA II (SEÇMELİ VII)	1			5	HAYIR	
SD310 TÜRK MÜZİĞİ EDEBİYATI II (SEÇMELİ VIII)	1			5	EVET	
SD312 ENSTRÜMAN BİLGİSİ (SEÇMELİ)	1			5	EVET	
SD406 GÜFTE İNCELEME II (SEÇMELİ XIII)	1			6	EVET	
SD408 DİNİ MUSİKİ II (SEÇMELİ)	1			6	EVET	
<b>Toplam Kredi</b>						
<b>VI. YARIYIL /GÜZ</b>						
DERSİN KODU ve ADI	Haftalık ders saati <sup>1</sup>			AKT S	ALAN İÇİ (Evet/Hayır)	ALAN DIŞI (Evet/Hayır)
	T	U	L			
RİTİM UYGULAMA II (SEÇMELİ)	1			2	EVET	
MÜZİK PEDAGOJİSİ II (SEÇMELİ)	1			5	HAYIR	
<b>Toplam Kredi</b>						
<b>VII. YARIYIL /GÜZ</b>						
DERSİN KODU ve ADI	Haftalık ders saati <sup>1</sup>			AKT S	ALAN İÇİ (Evet/Hayır)	ALAN DIŞI (Evet/Hayır)
	T	U	L			
SD101 RİTİM UYGULAMA I (SEÇMELİ)	1			2	EVET	
YAD101 YABANCI DİL (İNGİLİZCE) (SEÇ)	1			4	HAYIR	

Toplam Kredi						
VIII. YARIYIL /GÜZ						
DERSİN KODU ve ADI	Haftalık ders saati <sup>1</sup>			AKTS	ALAN İÇİ (Evet/Hayır)	ALAN DIŞI (Evet/Hayır)
	T	U	L			
SD102 RİTİM UYGULAMA II (SEÇMELİ)	1			2	EVET	
YAD102 YABANCI DİL II(İNGİLİZCE) (SEÇMELİ)	1			3	HAYIR	
Toplam Kredi						

<sup>1</sup>T: Teorik, U: Uygulama (problem çözümü, alan çalışması, tartışma vb.), L: Laboratuvar.

5.4. Eğitim Planı, En az bir yıllık ya da en az 32 kredi ya da en az 60 AKTS kredisi tutarında temel bilim eğitimi içermelidir.

3. Eğitim Planı, En az bir yıllık ya da en az 32 kredi ya da en az 60 AKTS kredisi tutarında temel bilim eğitimi içermelidir.

4.

5.4.Öğretim Planında "Temel Bilim Eğitimi" Düzeyi

Öğretim planında yer alan temel bilimler 30 AKTS düzeyindedir.

5.4. En az bir buçuk yıllık ya da en az 48 kredi ya da en az 90 AKTS kredisi tutarında temel (mühendislik, fen, sağlık...vb.)bilimleri ve ilgili disipline uygun mesleki eğitimi içermelidir.

5.5. Öğretim Planında İlgili Disipline Uygun Mesleki Eğitim Düzeyi

Öğretim planında yer alan ilgili disipline uygun mesleki eğitim öğretimi sağlayan derslerin AKTS toplamı 240'dür.

Tablo 5.4 Ders ve Sınıf Büyüklükleri

[Program Adı]

Dersin kodu	Dersin adı	Son İki Yarıyıldaki Açılan Şube Sayısı	En Kalabalık Şubedeki Öğrenci Sayısı	Haftalık Ders Saati				AKTS
				Teorik	Uygulama	Laboratuvar	Diğer	
AAİT101	ATATÜRK İLKELRİ VE İNKILAP TARİHİ I					-	-	2



TSMT101	TÜRK MÜZİĞİ TEORİSİ VE SOLFEJİ I						-	-	6
TSMT103	BATI MÜZİĞİ TEORİSİ VE SOLFEJİ I						-	-	6
TSMT105	TÜRK MÜZİĞİ EDEBİYATINA GİRİŞ						-	-	3
TUR101	TÜRK DİLİ I						-	-	2
AIİT102	ATATÜRK İLKELERİ VE İNKILAP TARİHİ II						-	-	2
TSMT102	TÜRK MÜZİĞİ TEORİSİ VE SOLFEJİ II						-	-	6
TSMT104	BATI MÜZİĞİ TEORİSİ VE SOLFEJİ II						-	-	6
TSMT106	TÜRK MÜZİĞİ ÜSLUP VE REPERTUARI I						-	-	3
TUR102	TÜRK DİLİ II						-	-	2
ALN901	ALAN DIŞI SEÇMELİ DERS II						-	-	2
TSMT201	TÜRK MÜZİĞİ TEORİSİ VE SOLFEJİ III						-	-	6
TSMT203	TÜRK MÜZİĞİ ÜSLUP VE REPERTUARI II						-	-	4
TSMT205	TÜRK MÜZİĞİ FORMLARI I						-	-	4
TSMT207	TÜRK MÜZİĞİ TARİHİ I						-	-	4
TSMT209	TOPLU İCRA VE ENSTRÜMAN REPERTUARI I						-	-	4
PF201	EĞİTİME GİRİŞ						-	-	4
PF203	ÖĞRETİM TEKNOLOJİLERİ						-	-	3

ALN902	ALAN DIŐI SEÇMELİ DERS III								2
TSMT202	TÜRK MÜZİĞİ TEORİSİ VE SOLFEJ IV								6
TSMT204	TÜRK MÜZİĞİ ÜSLUP VE REPERTUARI III								4
TSMT206	TÜRK MÜZİĞİ FORMLARI II								4
TSMT208	TÜRK MÜZİĞİ TARİHİ II								4
TSMT210	TOPLU İCRA VE ENSTRÜMAN REPERTUARI II								4
PF202	ÖĞRETİM İLKE VE YÖNTEMLERİ								4
PF204	EĞİTİM PSİKOLOJİSİ								4
TSMT301	TÜRK MÜZİĞİ TEORİSİ VE SOLFEJİ V								4
TSMT303	TÜRK MÜZİĞİ ÜSLUP VE REPERTUARI IV								4
TSMT305	TOPLU İCRA VE ENSTRÜMAN REPERTUARI III								4
PF301	REHBERLİK VE ÖZEL EĞİTİM								4
PF303	EĞİTİMDE ÖLÇME VE DEĞERLENDİRME								4
TSMT302	TÜRK MÜZİĞİ TEORİSİ VE SOLFEJ VI								4
TSMT304	TÜRK MÜZİĞİ ÜSLUP VE REPERTUARI V								4
TSMT306	TOPLU İCRA VE ENSTRÜMAN REPERTUARI IV								4



	<b>SOLFEJİ I</b>											
<b>TSMT105</b>	<b>TÜRK MÜZİĞİ EDEBİYATINA GİRİŞ</b>	5	4	5	4	5	4	5	4	4	5	4
<b>TUR101</b>	<b>TÜRK DİLİ I</b>	1	1	1	1	1	1	1	1	1	5	1

### 2.Yarıyıl Ders Planı

Ders Kodu	Ders Adı	PÇ 1	PÇ 2	PÇ 3	PÇ 4	PÇ 5	PÇ 6	PÇ 7	PÇ 8	PÇ 9	PÇ1 0	PÇ1 1
<b>AİİT102</b>	<b>ATATÜRK İLKELERİ VE İNKILAP TARİHİ II</b>	3	1	1	1	1	1	1	1	5	1	1
<b>TSMT102</b>	<b>TÜRK MÜZİĞİ TEORİSİ VE SOLFEJİ II</b>	5	4	3	3	3	4	3	4	3	3	3
<b>TSMT104</b>	<b>BATI MÜZİĞİ TEORİSİ VE SOLFEJİ II</b>	-	-	-	5	4	4		4	5	4	4
<b>TSMT106</b>	<b>TÜRK MÜZİĞİ ÜSLUP VE REPERTUARI I</b>	5	5	5	5	5	5	5	5	5	5	5
<b>TUR102</b>	<b>TÜRK DİLİ II</b>	1	1	1	1	1	1	1	1	3	5	4

### 3.Yarıyıl Ders Planı

Ders Kodu	Ders Adı	PÇ 1	PÇ 2	PÇ 3	PÇ 4	PÇ 5	PÇ 6	PÇ 7	PÇ 8	PÇ 9	PÇ1 0	PÇ1 1
<b>ALN901</b>	<b>ALAN DIŞI SEÇMELİ DERS II</b>	5	5	5	5	5	1	1	3	5	5	1
<b>TSMT201</b>	<b>TÜRK MÜZİĞİ TEORİSİ VE SOLFEJİ III</b>	1	2	4	5	4	5	4	5	4	5	4
<b>TSMT203</b>	<b>TÜRK MÜZİĞİ ÜSLUP VE REPERTUARI II</b>	5	5	5	5	5	5	4	5	4	4	5
<b>TSMT205</b>	<b>TÜRK MÜZİĞİ FORMLARI I</b>	5	5	5	5	5	5	5	5	5	5	5
<b>TSMT207</b>	<b>TÜRK MÜZİĞİ TARİHİ I</b>	5	4	5	4	5	5	4	5	4	5	5

TSMT209	TOPLU İCRA VE ENSTRÜMAN REPERTUARI I	5	4	4	5	5	5	5	5	5	5	5
PF201	EĞİTİME GİRİŞ	-	-	-	-	-	-	-	-	-	-	-
PF203	ÖĞRETİM TEKNOLOJİLERİ	-	-	-	-	-	-	-	-	-	-	-

#### 4.Yarıyıl Ders Planı

Ders Kodu	Ders Adı	PÇ 1	PÇ 2	PÇ 3	PÇ 4	PÇ 5	PÇ 6	PÇ 7	PÇ 8	PÇ 9	PÇ1 0	PÇ1 1
ALN902	ALAN DIŞI SEÇMELİ DERS III	5	4	4	3	3	3	4	3	3	3	4
TSMT202	TÜRK MÜZİĞİ TEORİSİ VE SOLFEJ IV	1	4	5	4	3	4	5	4	5	5	4
TSMT204	TÜRK MÜZİĞİ ÜSLUP VE REPERTUARI III	4	5	5	5	5	5	5	5	4	5	5
TSMT206	TÜRK MÜZİĞİ FORMLARI II	5	5	5	5	5	5	4	5	5	4	5
TSMT208	TÜRK MÜZİĞİ TARİHİ II	5	4	4	5	5	4	4	5	4	4	5
TSMT210	TOPLU İCRA VE ENSTRÜMAN REPERTUARI II	5	4	3	5	4	4	4	3	4	4	4
PF202	ÖĞRETİM İLKE VE YÖNTEMLERİ	-	-	-	-	-	-	-	-	-	-	-
4 PF20	EĞİTİM PSİKOLOJİSİ	5	-	-	-	-	-	-	-	-	-	-

#### 5.Yarıyıl Ders Planı

Ders Kodu	Ders Adı	PÇ 1	PÇ 2	PÇ 3	PÇ 4	PÇ 5	PÇ 6	PÇ 7	PÇ 8	PÇ 9	PÇ1 0	PÇ1 1
TSMT301	TÜRK MÜZİĞİ TEORİSİ VE SOLFEJİ V	4	5	4	3	3	4	3	3	4	3	4

TSMT303	TÜRK MÜZİĞİ ÜSLUP VE REPERTUARI IV	4	5	5	5	5	5	4	5	5	5	4
TSMT305	TOPLU İCRA VE ENSTRÜMAN REPERTUARI III	5	5	5	5	4	4	5	5	5	5	4
PF301	REHBERLİK VE ÖZEL EĞİTİM	-	-	-	-	-	-	-	-	-	-	-
PF303	EĞİTİMDE ÖLÇME VE DEĞERLENDİRME	-	-	-	-	-	-	-	-	-	-	-

### 6.Yarıyıl Ders Planı

Ders Kodu	Ders Adı	PÇ 1	PÇ 2	PÇ 3	PÇ 4	PÇ 5	PÇ 6	PÇ 7	PÇ 8	PÇ 9	PÇ1 0	PÇ1 1
TSMT302	TÜRK MÜZİĞİ TEORİSİ VE SOLFEJ VI	4	5	3	3	4	5	3	4	4	3	4
TSMT304	TÜRK MÜZİĞİ ÜSLUP VE REPERTUARI V	5	5	4	5	5	5	5	5	5	5	5
TSMT306	TOPLU İCRA VE ENSTRÜMAN REPERTUARI IV	4	4	5	3	4	4	4	4	3	3	4
PF302	ÖZEL ÖĞRETİM YÖNTEMLERİ	-	-	-	-	-	-	-	-	-	-	-
PF304	SINIF YÖNETİMİ	-	-	-	-	-	-	-	-	-	-	-

### 7.Yarıyıl Ders Planı

Ders Kodu	Ders Adı	PÇ 1	PÇ 2	PÇ 3	PÇ 4	PÇ 5	PÇ 6	PÇ 7	PÇ 8	PÇ 9	PÇ1 0	PÇ1 1
TSMT401	TÜRK MÜZİĞİ TEORİSİ VE SOLFEJİ VII	5	5	4	4	3	3	3	3	3	3	4
TSMT403	TÜRK MÜZİĞİ ÜSLUP VE REPERTUARI VI	5	4	4	5	5	4	4	5	5	4	5

TSMT405	TOPLU İCRA VE ENSTRÜMAN REPERTUARI V	5	4	4	3	5	4	4	4	4	4	4
TSMT407	TOPLU İCRA VE ENSTRÜMAN REPERTUARI V	-	-	-	4	-	3	4	-	9	-	-
PF401	ÖĞRETMENLİK UYGULAMASI	-	-	-	-	-	-	-	-	-	-	-

### 8.Yarıyıl Ders Planı

Ders Kodu	Ders Adı	PÇ 1	PÇ 2	PÇ 3	PÇ 4	PÇ 5	PÇ 6	PÇ 7	PÇ 8	PÇ 9	PÇ10	PÇ11
TSMT402	TÜRK MÜZİĞİ TEORİS VE SOLFEJİ VIII	5	5	4	3	3	3	3	3	4	4	3
TSMT404	TÜRK MÜZİĞİ ÜSLUP VE REPERTUARI VII	4	5	5	5	5	4	5	5	5	4	5
TSMT406	TOPLU İCRA VE ENSTRÜMAN REPERTUARI VI	5	4	4	4	4	4	4	5	4	4	4
TSMT408	BİLGİSAYAR VE MÜZİK II	5	5	5	5	5	5	5	5	5	5	5

\* İlişki düzeyleri 1 (çok düşük) ve 5 (çok yüksek) arasında ifade edilmiştir

5.6. Eğitim programının teknik içeriğini bütünleyen ve program amaçları doğrultusunda genel eğitim olmalıdır.

5. Eğitim programının teknik içeriğini bütünleyen ve program amaçları doğrultusunda genel eğitim olmalıdır.

6.

10.

8.

1. Öğretim Planının Program Öğretim Amaçları ve Çıktılarına Erişim Desteği

2. Öğretim Planının Programa Özgü Ölçütleri Sağlama Düzeyi

Türk Sanat Müziğini teorik olarak algılama ve uygulamak.

12.

Kanıtlar

14. 3. AFYON KOCATEPE ÜNİVERSİTESİ DEVLET KONSERVATUVARI TÜR SANAT MÜZİĞİ BÖLÜMÜ TEMEL BİLİMLER ANASANAT DALI AVRUP KREDİ TRANSFER SİSTEMİ (ECTS) BİLGİ PAKETİNDEN ALINMIŞT SİSTEME EKCRAN GÖRÜNTÜSÜ YÜKLENMİŞTİR.

6. Öğrenciler, önceki derslerde edindikleri bilgi ve becerileri kullanacakları, ilgili standartları ve gerçekçi kısıtları ve koşulları içerecek bir ana uygulama/tasarım deneyimiyle, hazır hale getirilmelidir.

5.7. Öğrenciler, önceki derslerde edindikleri bilgi ve becerileri kullanacakları, ilgili standartları ve gerçekçi kısıtları ve koşulları içerecek bir ana uygulama/tasarım deneyimiyle, hazır hale getirilmelidir.

7. Öğretim Planı Uygulama Deneyimi

8.

Türk Sanat Müziği Temel Bilimler Bölümü öğretim planında, mesleki uygulamalı derslerin



yanı sıra alınan teorik ve kavramsal eğitimler de bulunmaktadır.

**Afyon Kocatepe Üniversitesi**  
**Devlet Konservatuvarı Fakültesi**  
**Türk Sanat Müziği Bölümü**  
**Ders Tanıtım Formu**

Yarıyıl	Dersin Kodu	Dersin Adı	T+U	Ulusal Kredi	AKTS
2018-2019 Türk Sanat Müziği Temel Bilimler Müfredatı	AİİT101	ATATÜRK İLKELRİ VE İNKILAP TARİHİ I	2+0+0	2	2

Dersin Detayları	
Dersin Dili	Türkçe
Dersin Düzeyi	Lisans
Bölümü / Programı	Türk Sanat Müziği Bölümü
Öğretim Türü	Örgün Öğretim
Dersin Türü	Zorunlu
Dersin Amacı	1.Türk bağımsızlık savaşı, Atatürk İnkılapları ve Atatürkçü düşünce sistemi, Türkiye Cumhuriyeti tarihi hakkında doğru bilgiler vermek, 2. Türkiye ve Atatürk İnkılapları, İlkeleri ve Atatürkçü düşünceye yönelik tehditler hakkında doğru bilgiler vermek, 3. Türk gençliğini ülkesi, milleti ve devleti ile bölünmez bir bütünlük içinde Atatürk inkılapları, ilkeleri ve Atatürkçü düşünce doğrultusunda ulusal hedefler etrafında birleştirmek, 4. Türk gençliğini Atatürkçü düşünce doğrultusunda yetiştirmek ve güçlendirmektir.
Dersin İçeriği	Bu dersi başarıyla tamamlayan her öğrenci: 1. İnkılap kavramının içeriğini doğru tanımlar. 2. Milli Mücadele'yi doğru yorumlar 3. Milli egemenlik kavramının gelişme sürecini ve anlamı kavrar 4. Türk milletinin özelliklerini ve önceliklerini tanımlar. 5. Günümüz dünyasında yaşanan problemlerin nedenlerini daha iyi anlar ve yorumlar.
Ön Koşulları	Yok
Dersin Koordinatörü	Yok
Dersi Verenler	Öğretim Görevlisi Sibel YAZICI
Dersin Yardımcıları	Yok
Dersin Durumu	Staj Yok

Ders Kaynakları	
Ders Notları	Yok
Kaynaklar	Ege Üniversitesi yayını Atatürk İlkeleri ve İnkılap Tarihi, III Cilt , YÖK yayını Türkiye Cumhuriyeti Tarihi, II Cilt, (Durmuş Yalçın vd.) Atatürk Araştırma Merkezi yayını.Türk İnkılap Tarihi ve Atatürk İlkeleri, (Edt.Semih Yalçın vd.)Siyasal Kitabevi. Mustafa Kemal Atatürk, Nutuk I.-III., Ankara 1987. Nimet Arsan, Atatürk'ün Söylev ve Demeçleri, I.II. Ankara 1981. Bernard Lewis, Modern Türkiye'nin Doğuşu, Ankara 2001. Kemal Atatürk, Nutuk / 1919-1927, (Bugünkü dile aktaran Zeynep Korkmaz),
Dokümanlar	Yok
Ödevler	Yok

Sınavlar	Yok
----------	-----

Ders Yapısı	
Matematik ve Temel Bilimler	%
Mühendislik Bilimleri	%
Mühendislik Tasarımı	%
Sosyal Bilimler	%100
Eğitim Bilimleri	%
Fen Bilimleri	%
Sağlık Bilimleri	%
Alan Bilgisi	%

**Planlanan Öğrenme Aktiviteleri ve Metotları**  
Sistemde "Etkinlikler ayrıntılı olarak "Değerlendirme" ve "İş Yüğü Hesaplaması" bölümlerinde verilmiştir. Diyör. Ancak ben bulamadım.

Değerlendirme Ölçütleri		
Yarıyıl Çalışmaları	Sayısı	% Katkı
Ara Sınav	-	-
Kısa Sınav	-	-
Ödev	-	-
Devam	-	-
Uygulama	-	-
Proje	-	-
Yarıyıl Sonu Sınavı	-	-
<b>Toplam</b>		<b>%100</b>

AKTS Hesaplama İçeriği			
Etkinlik	Sayısı	Süre	Toplam İş Yüğü (Saat)
Ders Süresi (x14)	14	2	28
Laboratuvar			
Uygulama			
Derse özgü staj (varsa)			
Alan Çalışması			
Sınıf Dışı Ders Çalışma Süresi	14	1	14
Sunum / Seminer Hazırlama	-	-	-
Proje	-	-	-
Ödevler	-	-	-
Ara Sınavlara hazırlanma süresi	1	3	3
Yarıyıl Sonu Sınavına hazırlanma süresi	1	5	5
<b>Toplam İş Yüğü</b>	<b>AKTS Kredisi : 2</b>		<b>50</b>

Dersin Öğrenme Bu dersin başarılı bir şekilde tamamlanmasıyla öğrenciler şunları

Çıktıları	yapabileceklerdir.
Sıra No	Açıklama
Ö1	Atatürk dönemi modernleşme sürecinin Osmanlı modernleşme sürecinden farklı olan yanlarıyla ilgili kıyaslamalara gidebilir
Ö2	Türkiye Cumhuriyeti'nin kuruluş felsefesini doğru yorumlar
Ö3	Atatürkçü düşünce doğrultusunda milli hedefler etrafında birleşir
Ö4	Günümüz dünyasında yaşanan problemlerin nedenlerini daha iyi anlar ve yorumlar yapabilir

Programın Öğrenme Çıktıları	Program çıktılarının sayısı genelde 10- 15 arasında olmalı, TYYÇ program yeterlilikleri ile uyumlu tanımlanmalıdır. Bu Programın başarılı bir şekilde tamamlanmasıyla öğrenciler şunları yapabileceklerdir.
Sıra No	Açıklama
P1	
P2	
P3	
P4	
P5	
P6	
P7	
P8	
P9	
P10	
P11	

Ders Konuları		
Hafta	Konu	Ön Hazırlık
1	"Tanışma ve Dersin amacını anlatma. İnkılap Tarihi ilgili kavramlar ve kaynakların açıklanması	2
2	Yenileşme Çabaları.	2
3	Fikir Hareketleri	2
4	Birinci Dünya Savaşı öncesi askeri ve siyasi gelişmeler	2
5	Birinci Dünya Savaşı	2
6	Mondros Mütarekesi	2
7	ARA SINAV VE DERS TEKRARI	2
8	ARA SINAV VE DERS TEKRARI	2
9	Mustafa Kemal Paşa'nın İstanbul'daki faaliyetleri, Mustafa Kemal Paşa'nın Samsun'a çıkması. Son Osmanlı Mebusan Meclisi'nin toplanması, İstanbul'un işgal edilmesi.	2
10	Amasya Genelgesi, Erzurum, Batı Anadolu ve Sivas Kongreleri.	2
11	"T.B.M.M.'nin toplanması ve niteliği. T.B.M.M.'nin açılmasından sonraki askeri ve siyasi gelişmeler."	2
12	Mudanya Mütarekesi.	2
13	Lozan Konferansı ve Sonuçları	1
14	Genel tekrar	2
15		2
16	FİNAL	2

Dersin Öğrenme Çıktılarının Programın Öğrenme Çıktısına Katkısı															
	P1	P2	P3	P4	P5	P6	P7	P8	P9	P10	P11	P12	P13	P14	P15
TÜM															
Ö1	1	1	2	1	1	2	2	1	4	4	1	1	1		
Ö2	5	5	3	3	5	5	3	5	5	3	5	1	1		
Ö3	3	4	4	4	3	3	4	2	2	2	2	3	3		

Ö4	5	5	5	5	1	1	1	1	1	1	2	2	3		
Ö5	1	2	4	3	3	3	1	1	2	3	1	4	5		
Katkı Düzeyi		1=Çok Düşük			2=Düşük			3=Orta			4=Yüksek			5=Çok Yüksek	

**Afyon Kocatepe Üniversitesi**  
**Devlet Konservatuvarı Fakültesi**  
**Türk Sanat Müziği Bölümü**  
**Ders Tanıtım Formu**

Yarıyıl	Dersin Kodu	Dersin Adı	T+U	Ulusal Kredi	AKTS
2018-2019 Türk Sanat Müziği Temel Bilimler Müfredatı	TSMT101	TÜRK MÜZİĞİ TEORİSİ VE SOLFEJİ I	2+2+0	3	6

Dersin Detayları	
Dersin Dili	Türkçe
Dersin Düzeyi	Lisans
Bölümü / Programı	Türk Sanat Müziği Bölümü
Öğrenim Türü	Örgün Öğretim
Dersin Türü	Zorunlu
Dersin Amacı	Temel nota eğitimi ve Bona çalışmaları. Solfej eğitimine giriş ve Türk müziğinde kullanılan kavramlar. Türk müziğinde kullanılan sistemler hakkında genel bilgiler. Türk müziğinde kullanılan makam dörtlü ve beşlilerinin teorik anlatımı ve uygulamalı çalışmalar. Geleneksel Türk Müziğinde kullanılan usüllere giriş. 2/4'lük Nim Sofyan usulünden başlayıp, 6/8'lik yürük semai usulüne kadar etüt ve aralık uygulamaları. Türk müziğinde kullanılan makamlar hakkında genel bilgiler. Çargah makamı ile bu kavramların nazari ve uygulamalı anlatımı. Çargah, Buselik, Kürdi, Rast, Uşşak, Beyati ve bu makam dizilerinden oluşan çeşitli makamların anlatımı, uygulamalı çalışmalar. 7 zamanlı usüllerden 9 zamanlı Aksak usulüne kadar etüt ve aralık çalışmaları..
Dersin İçeriği	1.Temel nota okumayı ve anlamayı öğretir 2.Türk müziğinde kullanılan ses sistemlerini öğretir. 3.Özel ses dizilerini öğretir. 4.Özel ses sistemini okutur
Ön Koşulları	Yok
Dersin Koordinatörü	Yok
Dersi Verenler	Doç. Dr. Çağhan Adar Dr. Öğr. Üyesi Safiye Yağcı
Dersin Yardımcıları	Yok
Dersin Durumu	Staj Yok

Ders Kaynakları	
Ders Notları	Yok
Kaynaklar	•Geleneksel Türk Sanat müziği Solfej ve Nazariyatı (Alper Demir) •Türk Müziği Nazariyatı ve Usulleri (İsmail H. ÖZKAN)
Dokümanlar	Yok
Ödevler	Yok
Sınavlar	Yok

Ders Yapısı	
Matematik	ve %10

Temel Bilimler	
Mühendislik Bilimleri	%
Mühendislik Tasarımı	%
Sosyal Bilimler	%
Eğitim Bilimleri	%10
Fen Bilimleri	%
Sağlık Bilimleri	%
Alan Bilgisi	%80

Planlanan Öğrenme Aktiviteleri ve Metotları  
Sistemde "Etkinlikler ayrıntılı olarak "Değerlendirme" ve "İş Yüğü Hesaplaması" bölümlerinde verilmiştir. Diyör. Ancak ben bulamadım.

Değerlendirme Ölçütleri		
Yarıyıl Çalışmaları	Sayısı	% Katkı
Ara Sınav	1	40
Kısa Sınav	-	-
Ödev	-	-
Devam	-	-
Uygulama	-	-
Proje	-	-
Yarıyıl Sonu Sınavı	1	60
<b>Toplam</b>		<b>%100</b>

AKTS Hesaplama İçeriği	Sayısı	Süre	Toplam İş Yüğü (Saat)
Etkinlik			
Ders Süresi (x14)	14	4	56
Laboratuvar	-	-	-
Uygulama	-	-	-
Derse özgü staj (varsa)	-	-	-
Alan Çalışması	-	-	-
Sınıf Dışı Ders Çalışma Süresi	-	-	-
Sunum / Seminer Hazırlama	-	-	-
Proje	-	-	-
Ödevler	-	-	-
Ara Sınavlara hazırlanma süresi	-	-	-
Yarıyıl Sonu Sınavına hazırlanma süresi	-	-	-
<b>Toplam İş Yüğü</b>	<b>AKTS Kredisi : 2</b>		<b>56</b>

Dersin Öğrenme Çıktıları	Bu dersin başarılı bir şekilde tamamlanmasıyla öğrenciler şunları yapabileceklerdir.
Sıra No	Açıklama
Ö1	Temel nota okumayı ve anlamayı öğrenir
Ö2	Türk müziğinde kullanılan ses sistemlerini öğrenir
Ö3	Özel ses dizilerini öğrenir
Ö4	Özel ses sistemini okunur

Programın Öğrenme Çıktıları	Program çıktılarının sayısı genelde 10- 15 arasında olmalı, TYYÇ program yeterlilikleri ile uyumlu tanımlanmalıdır. Bu Programın başarılı bir şekilde tamamlanmasıyla öğrenciler şunları yapabileceklerdir.
Sıra No	Açıklama
P1	
P2	
P3	
P4	
P5	
P6	
P7	
P8	
P9	
P10	
P11	

Ders Konuları		
Hafta	Konu	Ön Hazırlık
1	Müzik ile ilgili temel tanımlar	8
2	Nota değerlikleri öğretimi	
3	Bona ve nota okumaya giriş	
4	Bona okuma	
5	Bona okuma	
6	Bona okuma	
7	ARA SINAV	
8	Bona okuma	
9	Türk Müziği seslerinin tanıtılması	
10	Türk müziğinde 4'lü ve 5'li aralıklar	
11	Türk müziğinde 4'lü ve 5'li aralıkların seslendirilmesi ve etüt okumaları	
12	Türk müziğinde 4'lü ve 5'li aralıkların seslendirilmesi ve etüt okumaları	
13	Türk müziğinde 4'lü ve 5'li aralıkların seslendirilmesi ve etüt okumaları	
14	Fİnal sınavı	
15		
16	FİNAL	

Dersin Öğrenme Çıktılarının Programın Öğrenme Çıktısına Katkısı															
	P1	P2	P3	P4	P5	P6	P7	P8	P9	P10	P11	P12	P13	P14	P15
TÜM	5	5	5	5	5	5	5	5	5	5	5	5	5	5	5
Ö1															
Ö2															
Ö3															
Ö4															
Ö5															
Katkı Düzeyi	1=Çok Düşük			2=Düşük			3=Orta			4=Yüksek			5=Çok		

**Afyon Kocatepe Üniversitesi**  
**Devlet Konservatuarı Fakültesi**  
**Türk Sanat Müziği Bölümü**  
**Ders Tanıtım Formu**

Yarıyıl	Dersin Kodu	Dersin Adı	T+U	Ulusal Kredi	AKTS
2018-2019 Türk Sanat Müziği Temel Bilimler Müfredatı	TSMT103	BATI MÜZİĞİ TEORİSİ VE SOLFEJİ I	1+1+0	1,50	6

Dersin Detayları	
Dersin Dili	Türkçe
Dersin Düzeyi	Lisans
Bölümü / Programı	Türk Sanat Müziği Bölümü Temel Bilimler
Öğretim Türü	Örgün Öğretim
Dersin Türü	Zorunlu
Dersin Amacı	Birinci yarıyılıda Türk Sanat Müziği öğrencilerine; müziğin, sesin ve solfejin ne olduğu,temel yazım kurallarını tanıyabilmesi,notaları kuralları ile doğru okuyup yazabilmesi,uyumlu ve uyumsuz aralıkların genel tanımları ve basit ritm ile basit ses dikteleri yazabilmesini öğretmek amaçlanır.
Dersin İçeriği	1.Müziğin insan yaşamındaki yeri ve önemini öğretmektir. 2.Temel müzik yazım kurallarını tanıtmaktır. 3.Bir oktav içerisindeki notaların doğru ses ve doğru ritmle okunmasını sağlamaktır. 4.Küçük ikili,büyük ikili,küçük üçlü,büyük üçlü ve tam dörtlü aralıklarını teorik ve duyum olarak öğretmektir.
Ön Koşulları	Yok
Dersin Koordinatörü	Yok
Dersi Verenler	Tanımsız Suat Dandinoğlu
Dersin Yardımcıları	Yok
Dersin Durumu	Staj Yok

Ders Kaynakları	
Ders Notları	Yok
Kaynaklar	SUN Muammer Solfej Kitabı/ Andre Waignein/ Fernand Fontaine/Simone Petit/Pazzoli /Lavignac 1-A /Bernard Haultier solfege rythmique/Georges Dandelot/Noel Gallon/O.Gartenlaub ile Jules Arnoud/Jean-Jacques Buron metodları
Dokümanlar	Yok
Ödevler	Yok
Sınavlar	Yok

Ders Yapısı	
Matematik ve Temel Bilimler	%
Mühendislik Bilimleri	%
Mühendislik Tasarımı	%
Sosyal Bilimler	%40

Eđitim Bilimleri	%
Fen Bilimleri	%
Sađlık Bilimleri	%
Alan Bilgisi	%60

Planlanan Öğrenme Aktiviteleri ve Metotları  
Sistemde "Etkinlikler ayrıntılı olarak "Deđerlendirme" ve "İř Yüğü Hesaplaması" bölümlerinde verilmiştir. Diyor. Ancak ben bulamadım.

Deđerlendirme Ölçütleri		
Yarıyıl Çalışmaları	Sayısı	% Katkı
Ara Sınav	1	40
Kısa Sınav	-	-
Ödev	-	-
Devam	-	-
Uygulama	-	-
Proje	-	-
Yarıyıl Sonu Sınavı	1	60
<b>Toplam</b>	<b>2</b>	<b>%100</b>

AKTS Hesaplama İçeriđi	Sayısı	Süre	Toplam İş Yüğü (Saat)
Etkinlik	Sayısı	Süre	Toplam İş Yüğü (Saat)
Ders Süresi (x14)	14	50	700
Laboratuvar	-	-	-
Uygulama	-	-	-
Derse özgü staj (varsa)	-	-	-
Alan Çalışması	-	-	-
Sınıf Dıřı Ders Çalışma Süresi	-	-	-
Sunum / Seminer Hazırlama	-	-	-
Proje	-	-	-
Ödevler	-	-	-
Ara Sınavlara hazırlanma süresi	1	40	40
Yarıyıl Sonu Sınavına hazırlanma süresi	1	60	60
<b>Toplam İş Yüğü</b>	<b>AKTS Kredisi : 27</b>		<b>800</b>

Dersin Öğrenme Çıktıları	Bu dersin başarılı bir şekilde tamamlanmasıyla öğrenciler şunları yapabileceklerdir.
Sıra No	Açıklama
Ö1	Müzik dilini okuyabilirçözebilir
Ö2	Temel müzik yazım kurallarını tanıır



Ö3	Çaldığı ve söylediği eserlerin notalarını doğru ses ve doğru ritmle okuyabilir
Ö4	Basit aralıkları duyabilir

Programın Öğrenme Çıktıları	Program çıktılarının sayısı genelde 10- 15 arasında olmalı, TYYÇ program yeterlilikleri ile uyumlu tanımlanmalıdır. Bu Programın başarılı bir şekilde tamamlanmasıyla öğrenciler şunları yapabileceklerdir.
Sıra No	Açıklama
P1	
P2	
P3	
P4	
P5	
P6	
P7	
P8	
P9	
P10	
P11	

Ders Konuları		
Hafta	Konu	Ön Hazırlık
1	Sesin ve müziğin insan hayatındaki yeri ve önemi.Solfej tanımının yapılması ve solfej yapma kurallarının öğretilmesi.	3
2	Temel müzik kuralları:nota bilgisi (ana işaretler,dizek, ,notaların adları ve harflerle gösterimi,nota biçimleri,süre uzunlukları,dizek üzerine yazılışları) nın öğretilmesi.	3
3	Temel müzik kurallarının devamı;ek çizgiler,susmalar,anahtarlar,ve ritmin ne olduğunun öğretilmesi. Muammer Sun solfej metodundan parça geçilmesi.	3
4	Temel müzik kurallarının devamı;ölçü ve ölçü çeşitleri,nokta,çift nokta,üçleme ve basit ritm diktelerine başlangıç.	3
5	Müzikte kullanılan değiştirici işaretler;diyez,bemol,çift diyez,çift bemol,ve naturelin ne olduklarının öğretilmesi. Muammer Sun metodundan parça öğretilmesi.	3
6	Aralık konusuna giriş.Aralık nedir;armonik, melodik ,diyatonik,kromatik,enarmonik aralıkların ne olduklarının öğretilmesi ve örnekleri.	3
7	Örnek çözümlenmeler, ritm dikteleri ve Muammer Sun solfej kitabından parçaların geçilmesi	3
8	Sınav	3
9	İkili ve üçlü aralıkların öğretilmesi ve duyum olarak çalışılması, basit ve bileşik ölçülerde dikte çalışmalarına başlanması ve Muammer Sun metodundan parça çalışmaları.	3
10	Dörtlü aralıkların öğretilmesi, duyum olarak çalışılması ve konuyla ilgili deşifre ve dikte çalışmalarının yapılması.	3
11	Basit ve bileşik ölçülerde ses ve ritm diktelerinin yapılması, Muammer Sun solfej kitabından parça geçilmesi.	3
12	İşlenen aralıklar konusunun genel tekrarının yapılması ve konuyla ilgili deşifre çalışmalarının yapılması.	3
13	İşlenen aralık konusunun duyum olarak tekrarının yapılması ve konuyla ilgili ses diktelerinin yapılması, Muammer Sun metodundan parça geçilmesi.	3
14	Basit ve bileşik ölçülerde ritm ve ses diktesi çalışmalarının yapılması, Muammer Sun solfej metodunun bitirilmesi, öğrenilen	3

	teorik bilgilerinin tekrarının yapılması.	
15	Genel tekrar ve örnek çözümler	3
16	Sınava hazırlık ve anlaşılmayan konuların tekrar göz gezdirilmesi	3

Dersin Öğrenme Çıktılarının Programın Öğrenme Çıktısına Katkısı															
	P1	P2	P3	P4	P5	P6	P7	P8	P9	P10	P11	P12	P13	P14	P15
TÜM	4	4	4	4	4	4	4	4	4	4	4	4	4	4	4
Ö1	4	4	4	4	4	4	4	4	4	4	4	4	4	4	4
Ö2	4	4	4	4	4	4	4	4	4	4	4	4	4	4	4
Ö3	4	4	4	4	4	4	4	4	4	4	4	4	4	4	4
Ö4	4	4	4	4	4	4	4	4	4	4	4	4	4	4	4
Ö5	4	4	4	4	4	4	4	4	4	4	4	4	4	4	4
Katkı Düzeyi	1=Çok Düşük			2=Düşük			3=Orta			4=Yüksek			5=Çok Yüksek		

**Afyon Kocatepe Üniversitesi**  
**Devlet Konservatuarı Fakültesi**  
**Türk Sanat Müziği Bölümü**  
**Ders Tanıtım Formu**

Yarıyıl	Dersin Kodu	Dersin Adı	T+U	Ulusal Kredi	AKTS
2018-2019 Türk Sanat Müziği Temel Bilimler Müfredatı	TSMT105	TÜRK MÜZİĞİ EDEBİYATINA GİRİŞ	2+0+0	2	3

Dersin Detayları	
Dersin Dili	Türkçe
Dersin Düzeyi	Lisans
Bölümü / Programı	Türk Sanat Müziği Bölümü Temel Bilimler
Öğrenim Türü	Örgün Öğretim
Dersin Türü	Zorunlu
Dersin Amacı	Türk müziğinin dil/fonetik özelliklerinin kavramak. ? Müzik eserlerinin edebi metinlerini edebiyat ve müzik açısından ele almak. ? Gelenekteki bilgilerle akademik çözümlemede kullanılan bilgi ve inceleme yöntemlerinin karşılaştırmak.
Dersin İçeriği	Türk şiiri ve edebiyatına ait temel bilgiler. Osmanlıca ile ilgili temel bilgiler. Güfte analizine giriş. Aruz, hece ve serbest vezin hakkında genel bilgiler. Metin Çözümlenmeleri. Aruz vezni ile ilgili metin Çözümlenmeleri. Hece vezni hakkında temel bilgiler. Serbest vezin hakkında genel bilgiler. Temel prozodi bilgileri. Söz ve müzik uyumu hakkında prozodik bilgiler. Türk müziği dönemlerine ait eserlerin şiir özellikleri, metin tahlilleri, prozodi ve kavramlar,
Ön Koşulları	Yok
Dersin Koordinatörü	Yok
Dersi Verenler	Öğr. Grv. Yunus Emre Uğur
Dersin Yardımcıları	Yok
Dersin Durumu	Staj Yok

Ders Kaynakları	
Ders Notları	Yok

Kaynaklar	Develliođlu, Ferit. 2005. Osmanlıca - Türkçe Ansiklopedik Lügat, Aydın Kitabevi Yayınları. Dilçin, Cem. 2009. Örneklerle Türk Şiir Bilgisi, Türk Dil Kurumu Yayınları. Üngör, Ethem Ruhi. 1981. Türk Musikisi Güfteler Antolojisi, Eren Yayıncılık. Banarlı, Nihat Sani. 1976. Resimli Türk Edebiyatı Tarihi, Milli Eğitim Basımevi. Farklı vezinlerden 10 örnek üzerinde edebi-müzikal incelemeler/karşılaştırmalar konulu bir adet dönem ödevi Teorik
Dokümanlar	Yok
Ödevler	Yok
Sınavlar	Yok

Ders Yapısı	
Matematik ve Temel Bilimler	%
Mühendislik Bilimleri	%
Mühendislik Tasarımı	%
Sosyal Bilimler	%30
Eğitim Bilimleri	%
Fen Bilimleri	%
Sağlık Bilimleri	%
Alan Bilgisi	%70

**Planlanan Öğrenme Aktiviteleri ve Metotları**  
Sistemde "Etkinlikler ayrıntılı olarak "Değerlendirme" ve "İş Yüğü Hesaplaması" bölümlerinde verilmiştir. Diyor. Ancak ben bulamadım.

Değerlendirme Ölçütleri		
Yarıyıl Çalışmaları	Sayısı	% Katkı
Ara Sınav	1	40
Kısa Sınav	-	-
Ödev	-	-
Devam	-	-
Uygulama	-	-
Proje	-	-
Yarıyıl Sonu Sınavı	1	60
<b>Toplam</b>	<b>2</b>	<b>%100</b>

AKTS Hesaplama İçeriğı			
Etkinlik	Sayısı	Süre	Toplam İş Yüğü (Saat)
Ders Süresi (x14)	14	2	28
Laboratuvar	-	-	-
Uygulama	-	-	-

Derse özgü staj (varsa)	-	-	-
Alan Çalışması	-	-	-
Sınıf Dışı Ders Çalışma Süresi	-	-	-
Sunum / Seminer Hazırlama	-	-	-
Proje	-	-	-
Ödevler	-	-	-
Ara Sınavlara hazırlanma süresi	-	-	-
Yarıyıl Sonu Sınavına hazırlanma süresi	-	-	-
<b>Toplam İş Yüğü</b>	<b>AKTS Kredisi : 2</b>		<b>56</b>

<b>Dersin Öğrenme Çıktıları</b>	Bu dersin başarılı bir şekilde tamamlanmasıyla öğrenciler şunları yapabileceklerdir.
<b>Sıra No</b>	<b>Açıklama</b>
Ö1	Türk şiiri ve edebiyatına ait temel bilgiler ile müzik eserlerinin edebi metinlerini çözümleme
Ö2	Türk müziği repertuarına ait eserlerin anlamını çözümleme
Ö3	Prozodi ve temel kavramları konusunda bilgi

<b>Programın Öğrenme Çıktıları</b>	Program çıktılarının sayısı genelde 10- 15 arasında olmalı, TYYÇ program yeterlilikleri ile uyumlu tanımlanmalıdır. Bu Programın başarılı bir şekilde tamamlanmasıyla öğrenciler şunları yapabileceklerdir.
<b>Sıra No</b>	<b>Açıklama</b>
P1	
P2	
P3	
P4	
P5	
P6	
P7	
P8	
P9	
P10	
P11	

Ders Konuları		
Hafta	Konu	Ön Hazırlık
1	Türk şiiri ve edebiyatına ait temel bilgiler	3
2	Güfte analizinin temel öğrenimi	3
3	Osmanlıca ile ilgili temel öğretiler	3
4	Güfte analizine giriş	3
5	Hece ve serbest vezin hakkında genel bilgiler	3
6	Aruz vezni hakkında genel bilgiler. Ara Sınav.	3
7	Aruz vezni bilgileri ve metin çözümlenmeleri 1	3
8	Aruz vezni bilgileri ve metin çözümlenmeleri 2	3
9	Hece vezni ve serbest vezin bilgileri, metin çözümlenmeleri 1	3
10	Hece vezni ve serbest vezin bilgileri, metin çözümlenmeleri 2	3

11	Temel prozodi bilgileri ve metin çözümlemeleri 1	3
12	Temel prozodi bilgileri ve metin çözümlemeleri 2	3
13	Söz ve müzik uyumu hakkında prozodik bilgiler	3
14	Metin çözümlemeleri	3

Dersin Öğrenme Çıktılarının Programın Öğrenme Çıktısına Katkısı																	
	P1	P2	P3	P4	P5	P6	P7	P8	P9	P10	P11	P12	P13	P14	P15		
TÜM	5	4	5	4	5	4	5	4	4	5	4	5	4	5	4		
Ö1																	
Ö2																	
Ö3																	
Ö4																	
Ö5																	
Katkı Düzeyi			1=Çok Düşük			2=Düşük			3=Orta			4=Yüksek			5=Çok Yüksek		

**Afyon Kocatepe Üniversitesi**  
**Devlet Konservatuvarı Fakültesi**  
**Türk Sanat Müziği Bölümü**  
**Ders Tanıtım Formu**

Yarıyıl	Dersin Kodu	Dersin Adı	T+U	Ulusal Kredi	AKTS
2018-2019 Türk Sanat Müziği Temel Bilimler Müfredatı	TUR101	TÜRK DİLİ I	2+0+0	2	3

Dersin Detayları	
Dersin Dili	Türkçe
Dersin Düzeyi	Lisans
Bölümü / Programı	Türk Sanat Müziği Bölümü Temel Bilimler
Öğrenim Türü	Örgün Öğretim
Dersin Türü	Zorunlu
Dersin Amacı	Yüksek öğrenimini tamamlamış olan her gence, ana dilinin yapısı ve işleyiş özelliklerini gereğince kavrayabilmek; Türkçeyi doğru ve güzel kullanabilme yeteneği kazandırabilmektir.
Dersin İçeriği	1. Türkçenin yapısı ve işleyiş özelliklerini gereğince kavrayabilmek 2. Dil - düşünce bağlantısı açısından, yazılı ve sözlü ifade vasıtası olarak Türkçeyi doğru ve güzel kullanabilme yeteneği kazandırabilmek. 3. Öğretim birleştirici ve bütünleştirici bir dili hakim kılmak.
Ön Koşulları	Yok
Dersin Koordinatörü	Öğretim Görevlisi VEDAT BALKAN
Dersi Verenler	Öğretim Görevlisi VEDAT BALKAN
Dersin Yardımcıları	Yok
Dersin Durumu	Staj Yok

Ders Kaynakları	
Ders Notları	Yok
Kaynaklar	Ders Kitabı:Üniversiteler İçin Türk Dili, Savaş Yayınevi, Erdoğan Boz, Ertuğrul Yaman 2011. Önerilen Kaynaklar:Türkçe Sözlük, TDK Yayınları, Ankara 2009. Anlatma, örnekleme, tartışma
Dokümanlar	Yok

Ödevler	Yok
Sınavlar	Yok

Ders Yapısı	
Matematik ve Temel Bilimler	%
Mühendislik Bilimleri	%
Mühendislik Tasarımı	%
Sosyal Bilimler	%50
Eğitim Bilimleri	%
Fen Bilimleri	%
Sağlık Bilimleri	%
Alan Bilgisi	%50

Planlanan Öğrenme Aktiviteleri ve Metotları  
Sistemde "Etkinlikler ayrıntılı olarak "Değerlendirme" ve "İş Yüğü Hesaplaması" bölümlerinde verilmiştir. Diyor. Ancak ben bulamadım.

Değerlendirme Ölçütleri		
Yarıyıl Çalışmaları	Sayısı	% Katkı
Ara Sınav	1	40
Kısa Sınav	-	-
Ödev	-	-
Devam	-	-
Uygulama	-	-
Proje	-	-
Yarıyıl Sonu Sınavı	1	60
Toplam	2	%100

AKTS Hesaplama İçeriği	Sayısı	Süre	Toplam İş Yüğü (Saat)
Etkinlik			
Ders Süresi (x14)	14	1	14
Laboratuvar	-	-	-
Uygulama	-	-	-
Derse özgü staj (varsa)	-	-	-
Alan Çalışması	-	-	-
Sınıf Dışı Ders Çalışma Süresi	14	1	14
Sunum / Seminer Hazırlama	-	-	-
Proje	-	-	-
Ödevler	-	-	-

Ara Sınavlara hazırlanma süresi	1	1	1
Yarıyıl Sonu Sınavına hazırlanma süresi	1	1	1
<b>Toplam İş Yüğü</b>	<b>AKTS Kredisi : 1</b>		<b>30</b>

<b>Dersin Öğrenme Çıktıları</b>	Bu dersin başarılı bir şekilde tamamlanmasıyla öğrenciler şunları yapabileceklerdir.
<b>Sıra No</b>	<b>Açıklama</b>
Ö1	Türkçenin yapı ve işleyiş özelliklerini gereğince kavrar.
Ö2	Dil-düşünce bağlantısı açısından, yazılı ve sözlü ifade vasıtası olarak, Türkçeyi doğru ve güzel kullanır.
Ö3	Sözcük türlerini bilir ve bunları kurallarına uygun şekilde kullanır.
Ö4	Türk dilinin tarihî gelişim aşamalarını ve özelliklerini söyler.
Ö5	Noktalama ve yazım kurallarını uygular.
Ö6	Standart Türkçenin kurallarını bilir ve uygular

<b>Programın Öğrenme Çıktıları</b>	Program çıktılarının sayısı genelde 10- 15 arasında olmalı, TYYÇ program yeterlilikleri ile uyumlu tanımlanmalıdır. Bu Programın başarılı bir şekilde tamamlanmasıyla öğrenciler şunları yapabileceklerdir.
<b>Sıra No</b>	<b>Açıklama</b>
P1	
P2	
P3	
P4	
P5	
P6	
P7	
P8	
P9	
P10	
P11	

Ders Konuları		
Hafta	Konu	Ön Hazırlık
1	DİL VE KÜLTÜR	3
2	TÜRK DİLİ VE DÜNYA DİLLERİ ARASINDAKİ YERİ TÜRK DİLİNİN TARİHİ GELİŞİMİ I	3
3	TÜRK DİLİNİN TARİHİ GELİŞİMİ II DİL DEVRİMİ	3
4	TÜRKLERİN KULLANDIĞI ALFABELER, TÜRKÇENİN LEHÇELERİ	3
5	SES BİLGİSİ TÜRKÇE KELİMELEERDE BELLİ BAŞLI SES OLAYLARI VE ÖZELLİKLERİ	3
6	SÖZCÜK TÜRLERİ I	3
7	ARA SINAV VE DERS TEKRARI	3
8	ARA SINAV VE DERS TEKRARI	3
9	SÖZCÜK TÜRLERİ II, YAPIM EKLERİ	3
10	ÇEKİM EKLERİ - I	3
11	ÇEKİM EKLERİ - II	3
12	KELİME GRUPLARI VE CÜMLE BİLGİSİ	3
13	NOKTALAMA İŞARETLERİ	3
14	YAZIM KURALLARI	3

Dersin Öğrenme Çıktılarının Programın Öğrenme Çıktısına Katkısı															
	P1	P2	P3	P4	P5	P6	P7	P8	P9	P10	P11	P12	P13	P14	P15

TÜM	1	1	1	1	1	1	1	1	1	5	1	1	1	1	1
Ö1	1	2	1	1	1	2	1	2	1	5	3	1	1	1	1
Ö2	1	2	1	1	1	2	1	2	1	5	3	1	1	1	1
Ö3	1	1	1	1	1	1	1	1	1	4	1	1	1	1	1
Ö4	1	1	1	1	1	1	1	1	1	4	1	1	1	1	1
Ö5	1	2	1	1	1	2	1	2	1	5	3	1	1	1	1
Ö6	1	2	1	1	1	2	1	2	1	5	3	1	1	1	1
Katkı Düzeyi	1=Çok Düşük			2=Düşük			3=Orta			4=Yüksek			5=Çok Yüksek		

## 6. ÖĞRETİM KADROSU

**6.1.** Öğretim kadrosu, her biri yeterli düzeyde olmak üzere, öğretim üyesi-öğrenci ilişkisini, öğrenci danışmanlığını, üniversiteye hizmeti, mesleki gelişimi, sanayi, mesleki kuruluşlar ve işverenlerle ilişkiyi sürdürebilmeyi sağlayacak ve programın tüm alanlarını kapsayacak biçimde sayıca yeterli olmalıdır.

### 2. ÖĞRETİM KADROSU

1. Öğretim kadrosu, her biri yeterli düzeyde olmak üzere, öğretim üyesi-öğrenci ilişkisini, öğrenci danışmanlığını, üniversiteye hizmeti, mesleki gelişimi, mesleki kuruluşlar ve işverenlerle ilişkiyi sürdürebilmeyi sağlayacak ve programın tüm alanlarını kapsayacak biçimde sayıca yeterli olmalıdır.

3.

1. Öğretim Kadrosunun Sayıca Yeterliliği

5.

Türk Sanat Müziği Temel Bilimler Bölümü, 2 doktor öğretim üyesi, 7 öğretim görevlisi ve 1 araştırma görevlisi olmak üzere 10 kişilik akademik kadrosu ile bölüm faaliyetlerini yürütmektedir.

Tablo 6.1 Öğretim Kadrosu Yük Özeti

[Program Adı]

Öğretim elemanının adı ve soyadı	TZ,YZ, DSÜ <sup>1</sup>	Son iki yarıylda verdiği dersler (Dersin kodu/kredisi/yarıyılı/yılı) <sup>2</sup>	Toplam etkinlik dağılımı <sup>3</sup>		
			Öğretim	Araştırma	Diğer <sup>4</sup>
Doç. Çağhan ADAR	TZ				
Doç. Yıldırım AKTAŞ	TZ				
Dr. Öğr. Üy. Yavuz TUTUŞ	TZ				
Dr. Öğr. Üy. Safiye YAĞCI	TZ				
Dr. Öğr. Üy. Cenk ÇÖL	TZ				



Öğretim Görevlisi Ömer BİLDİK	TZ				
Öğretim Görevlisi Tunisa YEŞİLÇAY	TZ				
Öğretim Görevlisi R.Semih ŞENYAYLA	TZ				
Öğretim Görevlisi Hakan AKDENİZ	TZ				
Öğretim Görevlisi Ş. Suat TOYDEMİR	TZ				
Öğretim Görevlisi Burak KAYNARCA	TZ				
Öğretim Görevlisi Alper SOYBİLGİN	TZ				
Öğretim Görevlisi Uğur Erdem ÜRER	TZ				
Öğretim Görevlisi Erhak ELİNÇ	TZ				
Öğretim Görevlisi Yunus Emre UĞUR	TZ				
Öğretim Görevlisi Özkan ÖZKOÇ	TZ				
Araştırma Görevlisi Ataberk ÇİNGİRT	TZ				

<sup>1</sup>TZ: Tam zamanlı, YZ: Yarı zamanlı, DSÜ: Ders saati ücretli öğretim elemanı.

<sup>2</sup>Her öğretim elemanı için son iki yarıyıldaki verdiği tüm dersleri (lisansüstü ve başka programda verilen dersler dâhil) sıralayınız. Gerekli olduğu takdirde satır ekleyiniz.

<sup>3</sup>Etkinlik dağılımını, her bir öğretim elemanının toplam etkinliği %100 olacak biçimde yüzde olarak veriniz.

<sup>4</sup>Uzun süreli izinler ve sektör etkinlikleri bu sütunda gösterilir.

**6.2.** Öğretim kadrosu yeterli niteliklere sahip olmalı ve programın etkin bir şekilde sürdürülmesini, değerlendirilmesini ve geliştirilmesini sağlamalıdır.

1. kadrosu yeterli niteliklere sahip olmalı ve programın etkin bir şekilde sürdürülmesini, değerlendirilmesini ve geliştirilmesini sağlamalıdır.

2.

2. Öğretim Kadrosunun Nitelik Bakımından Yeterliliği

4.

# 1. Öğretim Kadrosunun Nitelik Bakımından Yeterliliği

6.

Türk Sanat Müziği Temel Bilimler Bölümü öğretim kadrosunun yardımıyla gösterilmektedir.

analizi ekteki tablolar

## 2. Öğretim Kadrosunun Ders Verme Dışındaki Nitelikleri

8. Türk Sanat Müziği Temel Bilimler Bölümü öğretim kadrosunun ders verme dışındaki niteliklerine ilişkin bilgiler kanıtlar yardımıyla gösterilmektedir.

### 9. Tablo 6.2 Öğretim Kadrosunun Analizi

#### 10. [Program Adı]

Öğretim elemanının adı ve soyadı <sup>1</sup>	Unvanı	TZ, YZ, DS Ü <sup>2</sup>	Aldığı son akademik unvan	Mezun olduğu kurum ve mezuniyet yılı	Deneyim süresi, yıl			Etkinlik düzeyi <sup>3</sup> (yüksek, orta, düşük ve)		
					Kamu/özel sektör deneyimi	Öğretim deneyimi	Bu kurumda ki deneyimi	Mesleki kuruluşlarda	Araştırma da	Dış paydaşlara verilen danışmanlık
Doç. Çağhan ADAR	Doç.	TZ	Doç.	Afyon Kocatepe Üniversitesi Sosyal Bilimler Enstitüsü	-	-	-	-	-	-
Doç. Yıldırım AKTAŞ	Doç.	TZ	Doç.	Afyon Kocatepe Üniversitesi Sosyal Bilimler Enstitüsü	-	-	-	-	-	-
Dr. Öğr. Üy. Yavuz TUTUŞ	Dr. Öğretim Üyesi	TZ	Dr. Öğretim Üyesi	Afyon Kocatepe Üniversitesi Sosyal Bilimler Enstitüsü	-	-	-	-	-	-
Dr. Öğr. Üy. Safiye YAĞCI	Dr. Öğretim Üyesi	TZ	Dr. Öğretim Üyesi	Afyon Kocatepe Üniversitesi Sosyal Bilimler Enstitüsü Müzik Ana Sanat Dalı Sanatta Yeterlilik Programı 2015	-	-	13	-	-	-

Dr. Öğr. Üy. Cenk ÇÖL	Dr. Öğretim Üyesi	TZ	Dr. Öğretim Üyesi	-	-	-	-	-	-	-
Ömer BİLDİK	Öğretim Görevlisi	TZ	Öğretim Görevlisi	-	-	-	-	-	-	-
Tunisa YEŞİLÇAY	Öğretim Görevlisi	TZ	Öğretim Görevlisi	-	-	-	22	-	-	-
R.Semih ŞENYAYLA	Öğretim Görevlisi	TZ	Öğretim Görevlisi	Afyon Kocatepe Üniversitesi Sosyal Bilimler Enstitüsü	-	-	-	-	-	-
Hakan AKDENİZ	Öğretim Görevlisi	TZ	Öğretim Görevlisi	-	-	-	-	-	-	-
Ş. Suat TOYDEMİR	Öğretim Görevlisi	TZ	Öğretim Görevlisi	Afyon Kocatepe Üniversitesi Sosyal Bilimler Enstitüsü, Müzik Anabilim Dalı	-	-	-	-	-	-
Burak KAYNARCA	Öğretim Görevlisi	TZ	Öğretim Görevlisi	-	-	-	-	-	-	-
Alper SOYBİLGİN	Öğretim Görevlisi	TZ	Öğretim Görevlisi	Afyon Kocatepe Üniversitesi, Sosyal Bilimler Müzik Ana Bilim Dalı	-	-	-	-	-	-
Öğretim Görevlisi Uğur Erdem ÜRER	Öğretim Görevlisi	TZ	Öğretim Görevlisi	Afyon Kocatepe Üniversitesi, Sosyal Bilimler Müzik Ana Bilim Dalı,	-	-	-	-	-	-

Erhak ELİNÇ	Öğretim Görevli si	TZ	Öğretim Görevli si	Afyon Kocatepe Üniversitesi Sosyal Bilimler Enstitüsü,	-	-	-	-	-	-
Yunus Emre UĞUR	Öğretim Görevli si	TZ	Öğretim Görevli si	Afyonkarahi sar Kocatepe Üniversitesi Sosyal Bilimler Enstitüsü	-	-	-	-	-	-
Özkan ÖZKOÇ	Öğretim Görevli si	TZ	Öğretim Görevli si	Afyon Kocatepe Üniversitesi Sosyal Bilimler Enstitüsü Müzik Anasanat Dalı	-	-	-	-	-	-
Ataberk ÇİNGİRT	Araştır ma Görevli si	TZ	Araştır ma Görevli si	Afyon Kocatepe Üniversitesi Sosyal Bilimler Enstitüsü	-	-	2	-	-	-

11. <sup>1</sup>Tabloyu programdaki her öğretim üyesi için doldurunuz. Gerekliyse ek sayfa kullanabilirsiniz.
12. <sup>2</sup>TZ: Tam zamanlı, YZ: Yarı zamanlı, DSÜ: Ders saati ücretli öğretim elemanı.
13. <sup>3</sup>Etkinlik düzeyi son 3 yılın ortalamasını yansıtmalıdır.

**6.3.** Öğretim üyesi atama ve yükseltme kriterleri yukarıda sıralananları sağlamaya ve geliştirmeye yönelik olarak belirlenmiş ve uygulanıyor olmalıdır.

2.

2. Öğretim üyesi atama ve yükseltme kriterleri yukarıda sıralananları sağlamaya ve geliştirmeye yönelik olarak belirlenmiş ve uygulanıyor olmalıdır.

3. Atama ve Yükseltme

4.

## 1. Öğretim Üyesi Atama ve Yükseltme Kriterleri

6.

Öğretim üyesi atama ve yükseltmeler Afyon Kocatepe Üniversitesi Öğretim Üyeliğine Yükseltilme ve Atanma Yönergesi esaslarına yapılmaktadır. Kadro ilanı sonrasında, öğretim üyeliği kadrolarına başvuracak olan adaylar, 2547 sayılı Kanun ve Öğretim Üyeliğine Yükseltilme ve Atanma Yönetmeliği ve Afyon Kocatepe Üniversitesi Öğretim Üyeliğine Yükseltilme ve Atanma Yönergesi kapsamında istenen bilgi ve belgeler ile akademik çalışmalarının yer aldığı dosyayı ilanda belirtilen ilgili birime sunar. Ayrıca başvuru sahibi, dosyasındaki yayınların ve etkinliklerin yer aldığı dijital kopyayı içeren jüri sayısı kadar taşınabilir belleği, başvuru dosyasına ilave eder.

İlan edilen kadroya başvuran adayların dosyaları, Rektör tarafından belirlenecek Ön İnceleme ve Değerlendirme Komisyonunca ön incelemeye alınır. Bir rektör yardımcısının başkanlığında, ilandaki unvanlar da dikkate alınarak, en az üç öğretim üyesinden oluşan Ön İnceleme ve Değerlendirme Komisyonu, adayların dosyalarını bu yönergede atanma için şart koşulan asgari koşulları sağlayıp sağlamadığı yönünden inceler ve hazırlayacağı raporu Rektörlüğe sunar. Ön görülen asgari koşulları sağlayan adayın ilan edilen kadrolara başvurusu kabul edilir. Asgari koşullar açısından dosyası reddedilen adaylar, tebliğ tarihinden itibaren yedi gün içerisinde Komisyona sunulmak üzere itirazlarını Rektörlüğe yaparlar. Komisyon yapılan itirazı üç gün içerisinde karara bağlar. Kabul edilen başvuru için Afyon Kocatepe Üniversitesi Öğretim Üyeliğine Yükseltilme ve Atanma Yönergesinin ilgili maddesine göre süreç başlamış olur. İlgili

yönerge Afyon Kocatepe Üniversitesi web sitesinde (<https://aku.edu.tr/wp-content/uploads/2019/01/Afyon-Kocatepe-Universitesi-Oğretim-Üyeliğine-Yükseltilme-ve-Atanma-Yönergesi-1.pdf>) bulunmaktadır.

Puanlamaya dayalı ön değerlendirmenin gerektirdiği koşulların sağlanmış olması, akademik atamalarda adaylar için bir hak oluşturmaz.

## 7. ALTYAPI

**7.1.** Sınıflar, laboratuvarlar ve diğer teçhizat, eğitim amaçlarına ve program çıktılarına ulaşmak için yeterli ve öğrenmeye yönelik bir atmosfer hazırlamaya yardımcı olmalıdır.

2. ALTYAPI

1. Sınıflar, laboratuvarlar ve diğer teçhizat, eğitim amaçlarına ve program çıktıklarına ulaşmak için yeterli ve öğrenmeye yönelik bir atmosfer hazırlamaya yardımcı olmalıdır.

1. Öğretim için Kullanılan Sınıflar ve Donanımı

4.

1. **Öğretim için Kullanılan Sınıflar ve Donanımı**

6.

Türk Sanat Müziği Temel Bilimler Bölümünün öğrenim amaçlarından birincisi; “*Geleceğimizin teminatı olan çocuklarımızı ve gençlerimizi emanet edebileceğimiz; çağdaş, dinamik, kendine güvenen, sağlıklı ve yaşam kalitesi yüksek, sorumluluk sahibi, müzik bilimlerine hizmet eden sanatçılar yetiştirmektir.*”tir. Bu kapsamda yönetici adayı öğrencilerin kavramsal yeteneklerini artırma kapsamında teorik bilgi ve becerilerini geliştirmek önem arz etmektedir. Bunu sağlamak için Devlet Konservatuvarı bünyesinde, Türk Sanat Müziği Temel Bilimler Bölümü öğrencilerinin kullanabilmesi için toplam 90 öğrenci kapasiteli 3 derslik ve 20 adet bireysel çalışma odası bulunmaktadır. Kullanılan dersliklerin her birinde projeksiyon cihazı, projeksiyon perdesi, dersi veren öğretim elemanının kullanımı için internet bağlantısı, beyaz yazı tahtası ile ergonomik öğrenci masaları ve sıraları yer almaktadır. Derslikler eğitim ve öğretimin verimli ve etkin sürdürülebilmesi için atmosfer açısından uygundur. Fakülte bünyesinde yer alan teorik eğitim amaçlı dersliklerin kapasitesi ve teknik donanımı derslerin sürdürülmesi açısından yeterli düzeydedir.

2. Öğretim Planında Kullanılan Derslikler ve Kullanımı

8.

Türk Sanat Müziği Temel Bilimler Bölümü bünyesinde yer alan 3 derslik, bölüm öğrencilerinin dersleri için uygun bir ortam sağlamaktadır. Bölümdeki teorik ağırlıklı temel alan dersleri sınıf ortamında yürütülmektedir.

7.1. Öğrencilerin ders dışı etkinlikler yapmalarına olanak veren, sosyal ve kültürel gereksinimlerini karşılayan, mesleki faaliyetlere ortam yaratarak, mesleki gelişimlerini destekleyen ve öğrenci-öğretim üyesi ilişkilerini canlandıran uygun altyapı mevcut olmalıdır.

2. Ders Dışı Etkinliklere İlişkin Ortam ve Altyapı

Devlet Konservatuvarında öğrencilerin ders aralarında sosyalleşebilmeleri için, atıştırmalıklar ve çeşitli sıcak soğuk içeceklere ulaşabilecekleri ve vakit geçirebilecekleri ortak kantin bulunmaktadır. Kampüs içerisinde yer alan üniversite öğrencilerinin kullanımına açık Sosyal Tesis, Merkezi Yemekhane ve Kafeler de öğrencilerin sosyalleşmesi için hizmet vermekte olan işletmelerdir.

Ders dışı sosyal ve bilimsel etkinlikler için Atatürk Kongre Merkezi, Prof. Dr. Sabri Bektöre Konferans Salonu, Erdal Akar Konferans Salonu, Abdullah Kaptan Konferans Salonu, İbrahim Küçükkurt Konferans Salonu, M. Rıza Çerçel Kültür Merkezi öğrencilerin kullanımına sunulmaktadır. Bununla birlikte Türkiye'nin ilk ve tek çalgı müzesi olma özelliğini taşıyan Afyon

Kocatepe Üniversitesi (AKÜ) Devlet Konservatuvarı İbrahim Alimoğlu Müzik Müzesi’de öğrencilerin ücretsiz ziyaretine açık tutulmaktadır.

Tablo 7. 1 Program Tarafından Kullanılan Sınıflar

Bulunduğu Kat	Mekan (Derslik) Adı	Büyüklüğü (m <sup>2</sup> )	Sıra Sayısı	Öğrenci Kapasitesi
1. Kat	A-212	120m <sup>2</sup>	64	70
1. Kat	A-213	90	26	35
1. Kat	A-214	90m <sup>2</sup>	33	33

7.2. Programlar öğrencilerine modern mühendislik araçlarını kullanmayı öğrenebilecekleri olanakları sağlamalıdır. Bilgisayar ve enformatik altyapıları, programın eğitim amaçlarını destekleyecek doğrultuda, öğrenci ve öğretim üyelerinin bilimsel ve eğitsel çalışmaları için yeterli düzeyde olmalıdır.

2. Programlar öğrencilerine müzik araçlarını kullanmayı öğrenebilecekleri olanakları sağlamalıdır. Bilgisayar ve enformatik altyapıları, programın eğitim amaçlarını destekleyecek doğrultuda, öğrenci ve öğretim üyelerinin bilimsel ve eğitsel çalışmaları için yeterli düzeyde olmalıdır.

2.

1. Uygulama Alanlarına İlişkin Genel Bilgiler

Türk Sanat Müziği Temel Bilimler Bölümünün öğrenim amaçlarından birincisi; “Üniversitemiz misyonuna bağlı kalarak, bütün eğitim birimleri ile karşılıklı uyum içerisinde, eğitim-öğretim faaliyetlerinin düzenli ve değişen teknolojinin bütün imkanlarından yararlanarak yürütülmesini sağlamak, öğrencilerimize, mezunlarımıza, öğretim elemanlarımıza, kurum, kuruluşlara bilgi ve belge hizmeti sunmaktır.”tir. Konservatuvar, uygulamalı bir alan olduğu için yönetici adaylarının teknik yetenek olarak ifade edilen mesleki uygulama becerilerine sahip olması zorunludur.

Türk Sanat Müziği Temel Bilimler Bölümü eğitim müfredatı kapsamında uygulamalı dersler Devlet Konservatuvarı bünyesinde kullanılmakta olan Akademik kadromuzun odalarında

gerçekleştirilmektedir.

2. Öğretim Elemanlarının Olanakları

1. Öğretim Elemanlarının Ofis Olanakları

4.

Devlet Konservatuvarı 6đretim elemanlarının kendilerine ait genelde bir veya ikişer kişilik ofisleri bulunmaktadır. Ofisler oldukça geniş ve havadar aynı zamanda 6đrencilerin ihtiyaç duyduklarında kolayca erişebilecekleri noktalarda konumlandırılmış ve tasarlanmıştır.



## 2. Öğretim Elemanlarına Ofislerde Sağlanan Donanımlar

6.

Öğretim elemanlarına ofislerinde çalışma masası, bilgisayar masası, ofis koltuğu, masaüstü bilgisayar, diz üstü bilgisayar (öğretim üyelerine tahsis edilmektedir), yazıcı, kitaplık, misafir koltukları, sehpa, giysi dolabı, internet, telefon, masa üzeri kırtasiye ekipmanları gibi olanaklar sağlanmaktadır. Ayrıca kırtasiye malzemeleri desteği de verilmektedir. Öğretim elemanlara sağlanan destekler gerek bilimsel araştırma faaliyetlerinin yürütülmesi gerekse öğretim amaçlı derslerin yürütülmesinde ihtiyaç duyulan talebi karşılayacaktır.

Tablo 7.2 Program Tarafından Kullanılan Laboratuvarlar

Bulunduğu Kat	Laboratuvar No	Mekanın Adı (Derslik/Lab)	Büyüklüğü (m <sup>2</sup> )	Sıra/Masa Sayısı	Öğrenci Kapasitesi

7.3. Öğrencilere sunulan kütüphane olanakları eğitim amaçlarına ve program çıktılarına ulaşmak için yeterli düzeyde olmalıdır.

2. Öğrencilere sunulan kütüphane olanakları eğitim amaçlarına ve program çıktılarına ulaşmak için yeterli düzeyde olmalıdır.

Tablo 7.3 Kütüphanede Yer Alan Basılı ve Elektronik Kaynaklar

<b>KÜTÜPHANE BİLGİ KAYNAKLARI (BASILI) :</b>			
Merkez Kütüphane	Basılı Yayınlar	1026	Adet
	Basılı Süreli Yayınlar (Dergiler)	2	Çeşit
	Tezler	?	Adet
	Kitap Dışı Kaynaklar (Ekler, Proje vb.)	44	Adet
	Nadir Eserler (Matbu)	?	Adet
	Nadir Eserler (El Yazması)	?	Adet
TOPLAM			
<b>KÜTÜPHANE BİLGİ KAYNAKLARI (ELEKTRONİK) :</b>			
Merkez Kütüphane	E-kitap (abone + satın)	2	Adet
	E-dergi (abone)	2	Adet

	E-tez (abone)	?	Adet
TOPLAM		1074	

#### 7.4. Kütüphane

Afyon Kocatepe Üniversitesi Kütüphanesi; görevlerini en iyi şekilde yerine getirmek ve üniversitenin en önemli bilgi yuvalarından biri haline gelmek için özverili, kararlı ve her türlü imkânı seferber eden bir prensip anlayışı ile çalışmaktadır. Bu amaçla teknolojik gelişmelere paralel olarak, gerek ulusal gerekse uluslararası standartlar takip edilerek, üniversite ve araştırmacılara hizmet verilmektedir. Bütün bu çalışmaların sonucunda üniversite ve araştırmacılar için oluşturulan koleksiyonda ekte yer verilen olanaklar yer almaktadır.

Kütüphanede bulunan basılı yayınlar, süreli yayınlar, elektronik kaynaklar ve diğer kütüphane kaynakları öğrencilerin kullanımına sunulmuştur. Ayrıca kütüphane içinde bulunan genel çalışma alanları, grup çalışma odaları, 7/24 çalışma salonu, bilgisayar salonu, self-check cihazı (otomatik ödünç-iade makinesi), katalog tarama bilgisayarları, internet erişimi ve fotokopi-çıkartma hizmetinden öğrencilerimiz faydalanabilmektedir.

Engelli bireylerin kütüphane olanaklarından yararlanmalarını sağlamak ve kolaylaştırmak amacıyla kütüphane girişinde engelli giriş yolları, anonslu asansör ve bina içerisinde her katta engelli tuvaletleri bulunmaktadır..

Tablo 7.4 Veritabanları ve Deneme Veritabanları

<b>VERİTABANLARI</b>
<a href="#">AYEUM (Araştırma Yöntemleri Eğitim ve Uygulama Merkezi)</a>
<a href="#">Bmj Journals</a>
<a href="#">Cab Abstract (ULAKBİM)</a>
<a href="#">EBSCO e - Books</a>
<a href="#">EBSCO (EKUAL) Veritabanları</a>
<a href="#">Elsevier e - Book</a>
<a href="#">Emerald e - Journals Premier</a>
<a href="#">Grammarly Premium Aboneliği</a>
<a href="#">IEEE Xplore</a>
<a href="#">IEEE MIT e - Books Library</a>
<a href="#">IGI Global</a>
<a href="#">IThenticate</a>
<a href="#">İdealonline Elektronik Veritabanı</a>
<a href="#">JSTOR Archive Journal Content</a>
<a href="#">Legal Online Veri Tabanı</a>
<a href="#">Mendeley</a>
<a href="#">Nature Journals</a>
<a href="#">Ovid - LWW</a>
<a href="#">ProQuest Dissertations &amp; Theses</a>
<a href="#">Sage</a>
<a href="#">ScienceDirect</a>
<a href="#">Scopus</a>
<a href="#">Sobiad - Sosyal Bilimler Atf Dizini</a>

<a href="#">Springer Link</a>
<a href="#">Taylor &amp; Francis Online Journals (Informaworld)</a>
<a href="#">Turnitin</a>
<a href="#">VETİS</a>
<a href="#">Wiley Online Library</a>
<a href="#">Wiley E-Book Library</a>
<a href="#">World eBook Library</a>
<a href="#">WoS - Web of Science</a>
<b>DENEME VERİTABANLARI</b>
CABI Vetmed Resource Veri Tabanı Deneme Erişimi
Education Source Deneme Erişimi
Engineering Source Deneme Erişimi
Humanities Source Ultimate Deneme Erişimi
Rosetta Stone Library Solution Veritabanı Deneme Erişimi

7.5. Öğretim ortamında ve öğrenci laboratuvarlarında gerekli güvenlik önlemleri alınmış olmalıdır. Engelliler için altyapı düzenlemesi yapılmış olmalıdır.

4. Öğretim ortamında ve öğrenci laboratuvarlarında gerekli güvenlik önlemleri alınmış

olmalıdır. Engelliler için altyapı düzenlemesi yapılmış olmalıdır.

#### 4. 7.5.1. Güvenlik Önlemleri

##### 1. **Kampüste ve Binada Alınan Güvenlik Önlemleri**

Kampüs girişinde güvenlik görevlileri bulunmaktadır. Aynı zamanda, üniversite girişinde turnikeler yer almaktadır. Fakülte binası girişinde de görev yapan toplamda 2 güvenlik görevlisi bulunmaktadır. Ayrıca bina içi ve çevresi 21 adet güvenlik kamerası ile 24 saat izlenmektedir.

#### 7.5.1.2. Programın Gerektirdiği İlave Güvenlik Önlemleri

Program ilave güvenlik önlemleri gerektirmemektedir; ancak uygulama alanları kamera kaydı ile kontrol edilmektedir.

#### 2. Yangın Önlemleri

##### 1. **Kampüs Ortamı ve Eğitim Binasında Alınan Yangın Önlemleri**

Afyon Kocatepe Üniversitesi Ahmet Necdet Sezer Kampüsü'nde yer alan tüm akademik, idari ve sosyal amaçlı binalarda 26735 sayılı Binaların Yangından Korunması Hakkında Yönetmelik doğrultusunda yangın önlemleri alınmış durumdadır. Bu kapsamda Devlet Konservatuarı binası da dâhil olmak üzere, binaların her katında periyodik olarak bakım ve dolumu yapılan yangın tüpleri ile birlikte olası bir yangın durumunda uygulanması gereken yönergeler bulunmaktadır. Ayrıca tüm akademik ve idari birimlerde Yangın ve İlk Yardım ekipleri oluşturularak, yangın talimatları kolay görülebilen alanlara asılmış vaziyettedir. Diğer yandan olası iş kazalarının (yangın ve ilkyardım dahil) önlenmesi amacı ile 30/06/2012 tarih 6331 Sayılı İş Sağlığı ve Güvenliği Kanunu'nun 4.,5.,11.,12.,13. maddeleri ile İş Sağlığı ve Güvenliği Kurulları Hakkında Yönetmeliğin 8. Maddesine dayanılarak, Afyon Kocatepe Üniversitesi Senatosu'nun 31/12/2014 tarih ve 2014/110 sayılı kararı ile Afyon Kocatepe Üniversitesi İş Sağlığı ve İş Güvenliği Birimi kurulmuştur.

#### 3. İlk Yardım Önlemleri

##### 1. **Kampüste ve Binada Sağlanan İlk Yardım Önlemleri**

İlkyardım hizmetleri kapsamında tüm akademik ve idari birimlerde Yangın ve İlk Yardım ekipleri oluşturularak, ilk yardım talimatları kolay görülebilen alanlara asılmış; ecza dolapları ise kullanıma tahsis edilmiş vaziyettedir. Buna ek olarak kampüs içerisinde, Rektörlük Binasında yer alan Mediko Sosyal Merkezi hem üniversite çalışanları hem de öğrencilere sağlık hizmetleri sunmaktadır. Bu merkezde, öğrenciler ile çalışanların beden ve ruh sağlıklarının korunması amacıyla çalışmalar yapmaktadır. Mediko Sosyal Merkezi'ne başvuruda bulunanların tedavisi yapılmakta, daha ileri tetkik ve tedavi gerektiren durumlarda ise ilgili sağlık kuruluşlarına sevk edilmektedirler. Sağlık hizmetleri kapsamında, sosyal güvencesi bulunmayan öğrencilerin tüm tedavi giderleri, bütçe olanakları ölçüsünde üniversitemizde karşılanmaktadır. Alınan tedbirlere ek olarak Afyon Kocatepe Üniversitesi İş Sağlığı ve İş Güvenliği Birimi eğitim ve denetim faaliyetleri ile iş ortamlarının güvenlik düzeyinin yükseltilmesi konusunda çalışmalarına devam etmektedir.

Kampüs genelinde alınmış olan ilkyardım tedbirleri, Türk Sanat Müziği Temel Bilimler Bölümünde de alınmış olup, ilkyardım talimatları asılmış ve ecza dolabı kullanıma sunulmuştur.

#### 4. Engelliler için Önlemler

Afyon Kocatepe Üniversitesi Engellilere yönelik gerçekleştirmiş olduğu çalışmalar doğrultusunda “Engelsiz Üniversite” Belgesi almıştır. Bu kapsamda fakülte ve üniversite genelinde engelliler için geniş çaplı düzenlemeler gerçekleştirilmiştir. Bunun sonucunda da üniversitemiz “Engelsiz Üniversite Ödülleri 2020”de Birincilik Ödülüne layık görülmüştür.

##### 1. **Kampüs Ortamında Rampaların Varlığı**

6.

Fakülte binasında engelliler için hissedilebilir engelli yolları, her katta bina planını gösteren kabartmalı yönlendirme sistemleri, bina girişinde tekerlekli sandalye rampası ve bina içerisinde bir adet engelli asansörü bulunmaktadır. Üniversitemiz YÖK tarafından Engelsiz Üniversite Belgesine sahiptir. Bu kapsamda engelliler için fakülte ve üniversite genelinde yeterli düzenlemeler mevcuttur.

##### 2. **Eğitim Binasında Rampaların Varlığı**

8.

Bina girişinde tekerlekli sandalye rampası bulunmaktadır.

##### 3. **Eğitim Binasında Engelli Asansörü Varlığı**

10.

Bina içerisinde bir adet engelli asansörü bulunmaktadır. Bireylerin bina içerisinde üst katlara çıkması için kullanılan engelli asansörüne giriş kapısından itibaren hissedilebilir engelli yolu ile ulaşabilmekte, asansör her katta zemin ile aynı hizada açılarak tekerlekli sandalyeler ve diğer engelli bireyler için dizayn edilmiş ekipman için kolay hareket imkânı sağlamaktadır.

##### 4. **Eğitim Binasında Engelli Lavabosunun Bulunurluğu**

12.

Bina içerisinde bir adet engelli lavabosu bulunmaktadır. İlgili lavabo uygulama binası zemin katta yer almaktadır.

## 8. KURUM DESTEĞİ VE PARASAL KAYNAKLAR

**8.1.** Üniversitenin idari desteği, yapıcı liderliği, parasal kaynaklar ve dağıtımında izlenen strateji, programın kalitesini ve bunun sürdürülebilmesini sağlayacak düzeyde olmalıdır.

### 2. KURUM DESTEĞİ VE PARASAL KAYNAKLAR

1. Üniversitenin idari desteği, yapıcı liderliği, parasal kaynaklar ve dağıtımında izlenen strateji, programın kalitesini ve bunun sürdürülebilmesini sağlayacak düzeyde olmalıdır.

1. Bütçe Süreci ve Kurumsal Destek

#### 1. Program Bütçesinin Oluşturulma Süreci

Türk Sanat Müziği Temel Bilimler Bölümü program bütçesi Akü Devlet Konservatuvarı bütçesi içerisinde yer almaktadır. Aşağıda belirtilen kalemlerden oluşan Akü Devlet Konservatuvarı bütçesi her yıl Temmuz ayında teklif olarak Strateji Geliştirme Daire Başkanlığı'na iletilmekte, ilgili daire başkanlığı mali yılsonunda (Aralık ayı) Akü Devlet Konservatuvarı bütçesini netleştirmekte ve takip eden yılın ilk ayında (merkezi bütçe onayına bağlı olarak) onaylamaktadır. Fakülte bütçesi içerisinde mali yıl süresince gelir ve giderlerin takibi yapılmakta ve ilgili daire başkanlığına bildirilmektedir. Türk Sanat Müziği Temel Bilimler Bölümü program bütçesi gelirlerinin tamamı döner Sermaye olmaksızın Afyon Kocatepe Üniversitesi merkezi bütçesinden sağlanan destekle oluşmaktadır. İlgili destek her mali yıl, kanun ve yönetmelikler doğrultusunda değişen oranlarda düzenli olarak bölüme tahsis edilmektedir. Afyon Kocatepe Üniversitesi Devlet Konservatuvarı Bütçe Kalemleri ise;

Temel Maaşlar Taban  
Aylığı  
Zamlar ve Tazminatlar  
Ödenekler

Sosyal Haklar

Ek Çalışma Karşılıkları Ek  
Ders Ücretleri

Yabancı Uyruklu Sözleşmeli Personelin Ücretleri Sosyal Güvenlik Primi  
Ödemeleri

Sağlık Primi Ödemeleri

Sosyal Güvenlik Primi ödemeleri  
Sağlık Primi Ödemeleri

Sosyal Güvenlik Primi Ödemeleri  
Kırtasiye Alımları

Temizlik Malzemesi Alımları Yurtiçi Geçici Görev  
Yollukları Yurtiçi

Sürekli Görev Yollukları Posta ve Telgraf Giderleri

Bilgisayar, Bilgisayar Sistemleri ve Yazılımları Kiralaması Giderleri Büro ve İşyeri Makine ve Teçhizat Alımları

Diğer Dayanıklı Mal ve Malzeme Alımları Makine Teçhizat Bakım ve Onarım Giderleri Okul Bakım ve Onarımı Giderleri

Ek Ders Ücretler

**Tablo 8.1 Parasal Kaynaklar ve Harcamalar**

[Üniversite-Program Adı]

Harcama kalemi	Mali Yıl		
	Önceki yıl (Gerçekleşen) (TL)	Başvurunun yapıldığı yıl (Bütçelenen) (TL)	Sonraki yıl (Bütçelenen) (TL)
Ücretler <sup>1</sup>	8.601.259	15.117.512	19.213.717
Yolluklar	12.730	19.047	61.000
Hizmet alımları	3.805	7.892	15.700
Tüketim malları ve malzemeleri alımları	35.981	40.447	50.447
Bakım ve onarım giderleri	60.055	183.633	497.000
Yatırım harcamaları	-	-	-
Döner Sermaye gelirleri <sup>2</sup>	3.703,68	-	-
Öğrenci harçlarından düşen pay <sup>3</sup>	-	-	-
Diğer <sup>4</sup>	-	-	-

<sup>1</sup>Öğretim elemanlarının ek ders, döner sermaye vs. dâhil tüm gelirlerini belirtiniz.

<sup>2</sup>Döner sermaye gelirlerinden program kullanımı için ayrılan miktarı belirtiniz.

<sup>3</sup>Öğrenci harçlar fonundan program kullanımı için ayrılan miktarı yazınız.

<sup>4</sup>Miktar ve kaynak belirtiniz.

**8.2.** Kaynaklar, nitelikli bir öğretim kadrosunu çekecek, tutacak ve mesleki gelişimini sürdürmesini sağlayacak yeterlilikte olmalıdır.

1. Kaynaklar, nitelikli bir öğretim kadrosunu çekecek, tutacak ve mesleki gelişimini sürdürmesini sağlayacak yeterlilikte olmalıdır.

2.

2. Bütçenin Öğretim Kadrosu Açısından Yeterliliği

4.

1. **Öğretim Kadrosu Açısından Bütçenin Yeterliliği**

6.

Bölüm öğretim kadrosunun yapılanması ve kısa-orta ve uzun dönemli akademik kadro gelişim planlamaları Devlet Konservatuarı Dekanlığı ve Türk Sanat Müziği Ana Sanat Dalı Temel Bilimler Bölüm Başkanlığı'nın

ortak çalışmaları ile her yıl belirlenmekte ve bu doğrultuda Afyon Kocatepe Üniversitesi Rektörlüğü'ne yıllık olarak kadro ihtiyacı bildirilmektedir. Rektörlük makamı onayı ve merkezi bütçe olanakları doğrultusunda bölüme kadro tahsisi gerçekleştirilmekte, tahsis sürecinde tahsise ilişkin bütçe de sağlanmaktadır.

## 2. Öğretim Elemanlarına Kendilerini Geliştirmesi İçin Sağlanan Bütçe Olanakları

8.

Devlet Konservatuvarında görevli her öğretim elemanına, her yarıyılıda bir ulusal ya da uluslararası bilimsel etkinliğe katılım için yolluk-yevmiye desteği sağlanmaktadır. Öğretim elemanlarının projeler için ihtiyaç duydukları finansal destekler Afyon Kocatepe Üniversitesi bünyesinde faaliyet gösteren Bilimsel Araştırma Projeleri Koordinasyon Birimi (BAP) tarafından sağlanmaktadır. Bu kapsamda lisansüstü tez projeleri, tematik projeler, fikri ve sınai mülkiyet hakları destek projesi ve kariyer destek projeleri BAP tarafından değerlendirmeye alınmakta ve uygun görülen projeler BAP koordinatörlüğünde yürütülmektedir.



**8.3.** Program için gereken altyapıyı temin etmeye, bakımını yapmaya ve işletmeye yetecek parasal kaynak sağlanmalıdır.

2. Program için gereken altyapıyı temin etmeye, bakımını yapmaya ve işletmeye yetecek parasal kaynak sağlanmalıdır.

3. Altyapı ve Donanım Desteği

### **1. Altyapı ve Donanımı Temin Etmek İçin Parasal Desteğin Yeterliliği**

Bölümde ihtiyaç duyulan altyapı ve donanımın temini, ilgili altyapı ve donanımın bakımı ve işletilmesi amacıyla Devlet Konservatuvarı Dekanlığı Afyon Kocatepe Üniversitesi Rektörlüğü merkezi bütçesinden finansman talep edilmektedir. Üniversite tarafından fakülte için tahsis edilen bütçe teorik ve uygulamalı derslerin sürdürülebilmesi, gerekli ekipman ve malzemelerin tahsisi, makine ve teçhizatın düzenli bakımı, uygulamalı dersler için gerekli malzemelerin temini ve paket programların kiralanması için yeterli düzeydedir. Fakültede asansör, mutfak uygulama alanlarında yer alan konveksiyonel fırın vb. teçhizatın bakımı periyodik olarak sağlanan bütçeden yaptırılmaktadır. Buna ek olarak, dersliklerdeki öğretim donanımı (projeksiyon cihazı, perde vb.) her dönem belirli aralıklarla gözden geçirilmekte ve olası aksaklıklar ve sorunlara anında müdahale imkanı edinilmektedir. Bu konularda bütçe planlaması dönem başında yapılmakta ve sağlanan bütçenin yetersiz kaldığı durumlarda, işlerliğin aksatılmaması için üniversite yönetiminden ek bütçe desteği alınmaktadır.

**8.4.** Program gereksinimlerini karşılayacak destek personeli ve kurumsal hizmetler sağlanmalıdır. Teknik ve idari kadrolar, program çıktılarına sağlamaya destek verecek sayı ve nitelikte olmalıdır.

3. Program gereksinimlerini karşılayacak destek personeli ve kurumsal hizmetler sağlanmalıdır. Teknik ve idari kadrolar, program çıktılarına sağlamaya destek verecek sayı ve nitelikte olmalıdır.

4.

1. Teknik ve İdari Personelin Sayıca Yeterliliği

6.

Devlet Konservatuvarı kapsamında bir fakülte sekreteri, bir dekan sekreteri, iki öğrenci işleri, bir ayniyat ve bir tahakkuk biriminde olmak üzere altı idari personelin yanı sıra iki temizlik personeli bulunmaktadır. Devlet Konservatuvarında teknik personel bulunmamasıyla birlikte, ihtiyaç olması halinde Bilgi İşlem Daire Başkanlığı, Yapı İşleri ve

Teknik Daire Başkanlığı birimlerinden hizmet alınmaktadır.

## 2. İdari Personele Sağlanan Bütçe Olanakları

8.

İdari personelin mesleki becerilerinin gelişimini sağlamak amacıyla üniversite bünyesinde yapılan hizmetiçi eğitimlere katılımları sağlanmaktadır. İlgili eğitimlerin giderleri üniversite rektörlüğü bütçesinden karşılanmakta olup fakülte bünyesinden idari personel için ilave bütçe ayrılmamaktadır.

## 9. ORGANİZASYON VE KARAR ALMASÜREÇLERİ

**9.1.** Yükseköğretim kurumunun organizasyonu ile rektörlük, fakülte, bölüm ve varsa diğer alt birimlerin kendi içlerindeki ve aralarındaki tüm karar alma süreçleri, program çıktılarının gerçekleştirilmesini ve eğitim amaçlarına ulaşılmasını destekleyecek şekilde düzenlenmelidir.

## 2. ORGANİZASYON VE KARAR ALMASÜREÇLERİ

1. Yükseköğretim kurumunun organizasyonu ile rektörlük, fakülte, bölüm ve varsa diğer alt birimlerin kendi içlerindeki ve aralarındaki tüm karar alma süreçleri, program çıktılarının gerçekleştirilmesini ve eğitim amaçlarına ulaşılmasını destekleyecek şekilde düzenlenmelidir.

### 9.1. Kurulan Ölçme Değerlendirme Sisteminin Sürekli İyileştirilmesi

Türk Sanat Müziği Temel Bilimler Bölümünün sürekli iyileştirme kapsamında yaptığı çalışmalara ekteki şekilde yer verilmektedir. Türk Sanat Müziği Temel Bilimler Bölümünde eğitim öğretim kalitesinin artırılması ve belirlenen sorunların giderilmesi kapsamında sürekli iyileştirme çalışmaları yapılmaktadır. Bu kapsamda, öncelikli olarak iç ve dış paydaşlardan görüşler alınmaktadır. Türk Sanat Müziği Temel Bilimler Bölümünün iç paydaşlarından olan bölüm öğrencileri, mezun durumda olan öğrenciler, bölüm öğretim üyeleri ve fakültedeki diğer bölüm öğretim elemanlarından bölüm özgörevleri, program öğretim amaçları ve program çıktılarının belirlenmesi hususlarında anket/görüş formu aracılığıyla görüş ve önerileri alınmaktadır. Ayrıca, iç paydaşlardan olan Devlet Konservatuarı Dekanlığı ve Rektörlükten alınan bilgi ve talimatlar doğrultusunda bölümde yapılan/yapılacak olan faaliyet ve uygulamalara yönelik düzenlemeler ve değişiklikler yapılmaktadır.

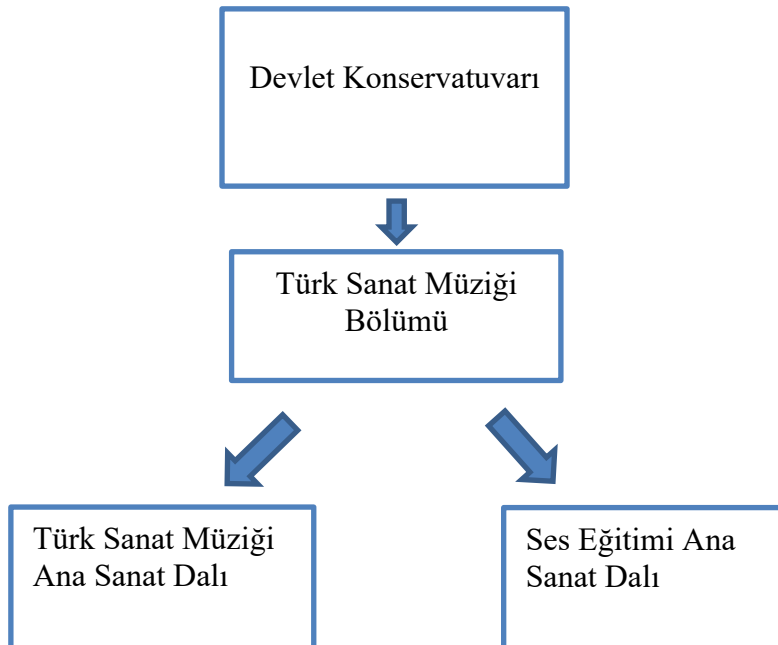
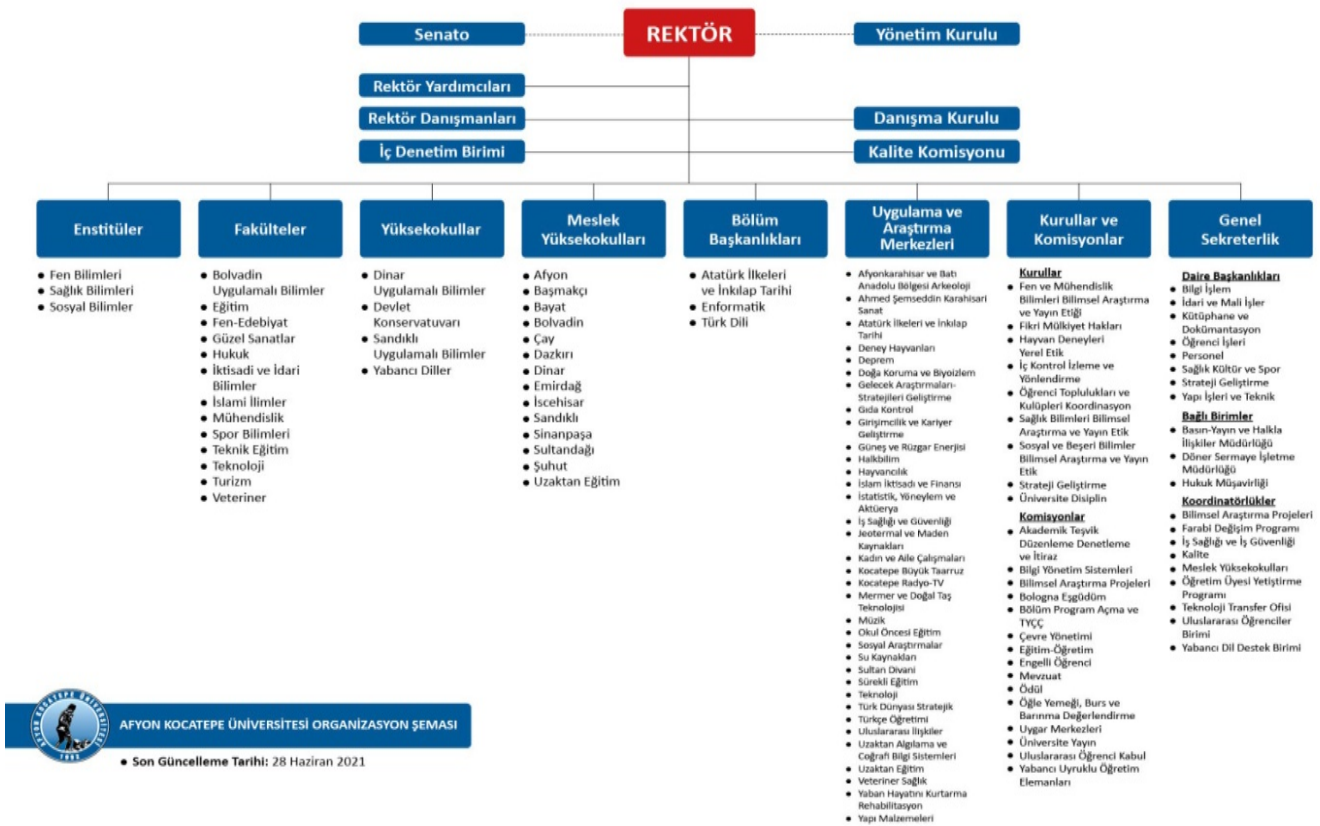
Dış paydaşlar olarak belirlenen bölüm mezunları, diğer üniversitelerdeki akademisyenler ve yerel yönetimlerden bölüm program çıktılarının ve program öğretim amaçlarının belirlenmesi konularında görüş ve önerileri alınmaktadır. Yine dış paydaşlardan olan, YÖK, ÖSYM, MEB tarafından çıkarılan yasa ve yönetmeliklere göre bölümde değişiklikler/düzenlemeler yapılmaktadır.

Bölüm başkanlığı tarafından iç ve dış paydaşlardan alınan görüş ve öneriler, bölüm kalite komisyonu tarafından analiz edilerek raporlanıp Bölüm Kuruluna sunulmaktadır. Bölüm Kuruluna sunulan bu görüş ve öneriler, bölüm öğretim elemanları tarafından tartışılıp görüşülerek bir karara bağlanmaktadır. Bölüm Kurul toplantılarında iç ve dış paydaşlardan alınan görüş ve öneriler dışında, bölüm özgörevleri, program öğretim amaçları, program çıktılarının belirlenmesi, öğretim planı (müfredat) ve içeriğinin oluşturulması, eğitim-öğretim kadrosunun belirlenmesi ve eğitim-öğretim altyapısının geliştirilmesi konuları görüşülmektedir. Bölüm kurulunda görüşülen konular ve alınan

kararlar eğitim-öğretim faaliyetlerinin sürdürülmesinde önemli bir rol oynamaktadır. Ara sınav ve dönem sonu sınavları, öğrenci anketleri, mezun anketleri, bölüm kurul toplantıları, akademik kurul toplantıları, bölümdeki diğer komisyonların faaliyetleri, öğretim üyelerinin görüşleri ve dış paydaş görüşleri eğitim ve öğretimin sürdürülmesinde ve değerlendirilmesinde dikkate alınmaktadır. Bu kapsamda elde edilen bilgiler bölüm başkanlığı tarafından doğrudan değerlendirilmekle birlikte, aynı zamanda kalite komisyonu tarafından düzenli olarak analiz edilerek dönemlik, yıllık ve beş yıllık sonuçlar oluşturulmaktadır. Bölüm başkanlığının tespitleri ile bölüm kalite komisyonu raporları doğrultusunda gerekli durumlarda eğitim öğretim faaliyetlerinin sürdürülmesine yönelik düzeltici ve geliştirici önlemler alınmaktadır.

## 9. PROGRAMA ÖZGÜ ÖLÇÜTLER

### 9.1. Programa Özgü Ölçütler sağlanmalıdır.



## PROGRAMA ÖZGÜ ÖLÇÜTLER

1. Programa Özgü Ölçütler sağlanmalıdır.

### 10.1. Programa Özgü Ölçütlerin Sağlanma Yöntemi

Türk Sanat Müziği Temel Bilimler Bölümünde Bölümünde programa özgü ölçütlerin sağlanmasında öğretim planı dersleri temel alınmaktadır. Bu kapsamda derslerden öğrenilen bilgi ve becerilerin ölçümü için arasınlar ve dönem

sonu sınavları somut ölçüm yöntemi olarak kullanılmaktadır. Öğrencilerin dersler ile elde ettiği bilgi beceri ve yetkinliklerin ölçümünde sınavlara ek olarak ödev ve proje hazırlama etkinlikleri, sınıf ortamında belirli bir konunun sunumu, grup aktiviteleri, mesleki uygulamalar, il içi ve/veya dışı teknik geziler ve dersin sorumlu öğretim elemanı tarafından bağımsız olarak ya da sınavlar içerisinde değerlendirilmektedir. Programa özgü ölçütlerin sağlanmasında destekleyici diğer unsurlar ise;

Öğrencilerin belirli aralıklarla sektör temsilcileri ile buluşturulması, Öğrencilere derslerden bağımsız olarak organize edilen il dışı geziler,

Bölüm öğretim elemanlarının ilgili ulusal ve uluslararası kongrelere katılımı ve buradan elde edilen bilgileri öğrenciler ile paylaşılmasıdır.

### Programa Özgü Ölçütlere ulaşılabilir Web adresleri:

MÜDEK	<a href="http://www.mudek.org.tr/tr/ana/ilk.shtm">http://www.mudek.org.tr/tr/ana/ilk.shtm</a>
TEPDAD	<a href="http://www.tepdad.org.tr/">http://www.tepdad.org.tr/</a>
FEDEK	<a href="http://www.fedek.org.tr/">http://www.fedek.org.tr/</a>
VEDEK	<a href="http://www.vedek.org.tr/">http://www.vedek.org.tr/</a>
EPDAD	<a href="https://epdad.org.tr/">https://epdad.org.tr/</a>
HEPDAK	<a href="https://www.hepdak.org.tr/">https://www.hepdak.org.tr/</a>
İLAD-İLEDAK	<a href="http://iledak.ilad.org.tr/">http://iledak.ilad.org.tr/</a>
SABAK	<a href="https://www.sabak.org.tr/index.php/tr/">https://www.sabak.org.tr/index.php/tr/</a>
TUADER-TURAK	<a href="https://turak.org/">https://turak.org/</a>
ECZAKDER	<a href="https://www.eczakder.org.tr/">https://www.eczakder.org.tr/</a>
TPD	<a href="https://akreditasyon.psiolog.org.tr/tr/">https://akreditasyon.psiolog.org.tr/tr/</a>

## SONUÇ

Türk Sanat Müziği Bölümü Temel Bilimler Ana Sanat Dalı, açılışından itibaren 20 yıllık bir zaman dilimine sahip olması, gelişimlere her dâim açık olan kadrosu, yerleşmiş eğitim sistemi sayesinde öğrencinin her türlü ihtiyacını karşılayan bir eğitim kurumu haline gelmiştir. Muhakkak eksiklikler veya iyileştirilmesi gereken durumlarımız

olacaktır. Bu durumları öğrenci ile yakın ilişkilerimiz sayesinde ve öğrenci memnuniyet anketlerinden aldığımız dönütler aracılığıyla daha da iyi bir hale getireceğimizi ümit ediyoruz. Program hakkında devam etme kararının bizim için uygun olduğu kanaatindeyiz. Önümüzdeki zamanlarda okulumuz bireysel çalışma odaları sayısında artış, eğer uygulama fırsatı yakalayabilirsek Nazariyat, Enstrüman gibi temel derslerimizin sayısında artış, müfredatlarda güncelleme amaçlı değişiklikler yapılması planlanmaktadır.