

Öz Değerlendirme Raporu

AFYON KOCATEPE ÜNİVERSİTESİ

TÜRK HALK MÜZİĞİ SES EĞİTİMİ PR.

Dr. Öğretim Üyesi Özlem ELİTAŞ (Başkan)

Öğretim Görevlisi Tuba BARUTCU (Üye)

Araştırma Görevlisi Burak GÜLTEKİN (Üye)

ÖZ DEĞERLENDİRME ÖLÇÜTLERİ

0.1-PROGRAMA AİT BİLGİLER

Türk halk müziği alanında ses icracısı yetiştirmek amacıyla kurulan ana sanat dalında, sözlü eserler repertuarının yöre bağlamında yerel ağız, söyleyiş ve seslendirme tekniklerine göre geleneksel müzik kültürümüzün dağarcığından seçilmiş örneklerinin işlenmesi hedeflenmiştir. Bu doğrultuda geleneksel Türk halk müziği sözlü eserlerinin genç kuşak müzisyenlere sağlıklı olarak aktarılması, yaşatılması ve uluslararası alanda tanıtılması, THM Ses Eğitimi Ana Sanat Dalı'nın başlıca amaçları arasındadır. Ana Sanat Dalı'nda hazırlık sınıfı sürecinde temel müzik becerilerinin kazandırılması için öncelikle Türk Müziği Solfej ve Teorisi, Temel Müzik Solfej ve Teorisi, Ses Eğitimi ve Meslek Çalgısı (bağlama, kabak kemane, kaval, mey, zurna) adlı dersler verilmektedir. Lisans düzeyinde ise bu derslere ilave olarak Türk Halk Müziği alanına yönelik Repertuar, Türk Halk Müziği Bilgileri, Derleme ve Notalama Teknikleri, Tür ve Biçim Bilgisi, Armoni ve Piyano derslerine yer verilmektedir. Ayrıca her iki ana sanat dalında da program dahilinde bilgisayarlı nota yazım eğitimi verilmektedir. Ses Eğitimi Ana Sanat Dalı'nda, her öğrencinin seçtiği çalgıda en az eşlik yapabilecek icra hakimiyetinin oluşması hedeflenmektedir.

<https://konservatuvar.aku.edu.tr/turk-halk-muzigi-bolumu/>

1-ÖĞRENCİLER

1.1-Programa kabul edilen öğrenciler, programın kazandırmayı hedeflediği çıktıları (bilgi, beceri ve davranışları) öngörülen sürede edinebilecek altyapıya sahip olmalıdır. Öğrencilerin kabulünde göz önüne alınan göstergeler izlenmeli ve bunların yıllara göre gelişimi değerlendirilmelidir.

Programa kabul edilen öğrenciler, programın kazandırmayı hedeflediği çıktıları (bilgi, beceri ve davranışları) öngörülen sürede edinebilecek altyapıya sahip olmalıdır. Öğrencilerin kabulünde göz önüne alınan göstergeler izlenmeli ve bunların yıllara göre gelişimi değerlendirilmelidir. Konservatuvarların orta kısımları hariç lise veya dengi bir okuldan mezun olan ve ÖSS sonuçlarına göre sayısal, sözel veya eşit ağırlıklı puan türlerinden herhangi birinden 150 veya daha yüksek puan alan adaylar konservatuvara ön kayıt yaptırabilirler. Tek aşama olan yetenek sınavında adayların müzik yeteneklerini ölçmeye yönelik ses algılama, ritm algılama ve ezgi tekrarı gibi ölçmelerin yanısıra müzikal performanslarını değerlendirmek amacıyla, hazırladıkları sınav eserleri dinlenmektedir. Sınavda 70 ve üzeri puan alan adaylar başarılı sayılmaktadır.

1.1.1. Programa hangi nitelikte öğrenci kabul edildiğini açıklayınız. Son beş yılda programa alınan hazırlık sınıfı öğrencisi (varsa), program öğrencisi ve mezun sayılarını gösteren Tablo 1.1'i doldurunuz.

Tablo 1.1. Programa Alınan Öğrenci ve Programdan Mezun Sayıları

Öğrenci / Mezun	[4. sınıfların programa girdiği yıl]	[3. sınıfların programa girdiği yıl]	[2. sınıfların programa girdiği yıl]	[1. sınıfların programa girdiği yıl]	[İçinde bulunulan yıl]
Hazırlık Öğrencisi	2018-2019 4	2019-2020 9	2020-2021 8	2021-2022 Hazırlık Kaldırılmıştır	-
Öğrenci				3	5
Mezun	6	4	4	7	5

Tabloya bakıldığında, Ses Eğitimi Anasanat Dalı'nda son 5 yılda öğrenim gören toplam öğrenci sayısı giderek artmış fakat son iki yılda bu sayı düşmüştür. Bunun yanısıra mezun olan öğrenci sayıları değişkenlik göstermekte, son sınıf öğrenci sayılarına oranla tutarlı bir sayı görülmektedir.

1.1.2. Tablo 1.2'e son beş yıla ilişkin kontenjanları, programa yeni kayıt yaptıran öğrencilerin sayılarını, giriş puanlarını ve başarı sırasını yazınız.

Tablo 1.2 Lisans Öğrencilerinin Giriş Derecelerine İlişkin Bilgi

Akademik Yıl ¹	Kontenjan	Kayıt Yaptıran Öğrenci Sayısı	Giriş Puanı		Giriş Başarı Sırası		Yerleştirme puan türü
			En yüksek	En düşük	En yüksek	En düşük	
[İçinde bulunulan akademik yıl]	10	6					
[1 önceki yıl]	10	3					
[2 önceki yıl]	10	8					
[3 önceki yıl]	10	8					
[4 önceki yıl]	10	5					

¹İçinde bulunulan yıl dahil, son beş yıl için veriniz.

1.1.3. Kontenjanlar ve programa kabul edilen öğrenci sayılarıyla bu öğrencilerle ilgili göstergelerin yıllara göre değişiminin bir değerlendirmesini veriniz. Programa kabul edilen

öğrencilerin, programın kazandırmayı hedeflediği çıktıları (bilgi, beceri ve davranışları) öngörülen sürede edinebilecek altyapıya ne düzeyde sahip olduklarının bir değerlendirmesini veriniz.

Programımıza kabul edilen öğrenci sayılarında geçmişe oranla düşüş olduğu görülmektedir.

Özel sebeplerden ötürü kayıt donduran öğrenciler de bulunmaktadır.

Programa kabul edilen öğrencilerin, programın kazandırmayı hedeflediği çıktıları (bilgi, beceri ve davranışları) öngörülen sürede iyi derecede sahip oldukları söylenebilir. Çoğunlukla müzik eğitimi alanında (MEB, özel kurumlar) mesleğini icra eden mezun sayısı oldukça fazladır.

1.1.4. Programa kabul edilen öğrenciler için hazırlık sınıfı varsa, bu uygulamayla ilgili düzenlemeleri açıklayınız ve program öğrencilerinin hazırlık sınıfındaki başarı durumuna ilişkin istatistiksel bilgi veriniz. Bu amaçla tablo kullanabilirsiniz.

Hazırlık sınıfı 2021 yılında YÖK kararıyla kaldırılmıştır. Öncesinde ise öğrencileri lisans eğitimine hazırlamak ve lisans eğitimi boyunca izlenecek müfredata uygun olarak ön hazırlık niteliği taşıyan ve öğrenci başarısız olduğunda ise bu eğitim sürecini tekrarlatan bir program uygulanmaktaydı.

1.2-Yatay ve dikey geçişle öğrenci kabulü, çift ana dal, yan dal ve öğrenci değişimi uygulamaları ile başka kurumlarda ve/veya programlarda alınmış dersler ve kazanılmış kredilerin değerlendirilmesinde uygulanan politikalar ayrıntılı olarak tanımlanmış ve uygulanıyor olmalıdır.

1.2.1 Tablo 1.3'ü son beş yıl için doldurunuz.

Tablo 1.3 Yatay Geçiş, Dikey Geçiş ve Çift Anadal Bilgileri

Akademik Yıl ^{1,2}	Programa Yatay Geçiş Yapan Öğrenci Sayısı	Programa Dikey Geçiş Yapan Öğrenci Sayısı	Programda Çift Anadala Başlamış Olan Başka Bölümün Öğrenci Sayısı	Başka Bölümlerde Çift Anadala Başlamış Olan Program Öğrenci Sayısı
[İçinde bulunan akademik yıl]	-	-	-	-
[1 önceki yıl]	-	-	-	-
[2 önceki yıl]	-	-	-	-
[3 önceki yıl]	-	-	-	-
[4 önceki yıl]	-	-	-	-

¹İçinde bulunulan yıl dahil, son beş yıl için veriniz.

²Sayılar ilgili akademik yılda geçiş yapmış ya da çift anadala başlamış olan öğrenci sayıdır.

Son 5 yılda yatay/dikey geçiş ve çift anadal bulunmamaktadır.

1.2.2 Yatay geçiş, dikey geçiş, çift anadal ve yandal uygulamaları ile başka programlarda ve/veya kurumlarda alınmış dersler ve kazanılmış kredilerin değerlendirilmesinde uygulanan politikaları özetleyiniz ve bu politikaların nasıl uygulandığını açıklayınız.

Tablo 1.4 Muafiyet ve İntibak Not Dönüşüm Tablosu

Üniversite Başarı Katsayısı	Üniversite Başarı Notu	Diğer Karşılıklar				Üniversite Başarı Notu Aralığı
4,0	AA	5	A	Mükemmel / Excellent	> 3,50	90 – 100
3,5	BA	4	B	Pekiyi / Very Good	3,25 – 3,50	85 – 89
3,0	BB	3	C	İyi / Good	2,75 – 3,24	75 – 84
2,5	CB	2	D	Orta / Good Satisfactory	2,50 – 2,74	70 – 74
2,0	CC	1	E	Geçer / Satisfactory	2,00 – 2,49	60 – 69
1,5	DC		FX-F	Şartlı Geçer / Pass / Sufficient	1,50 – 1,99	50 – 59
1,0	DD			Başarısız / Fail	1,00 – 1,49	40 – 49
0,5	FD			Başarısız / Fail	0,50 – 0,99	30 – 39
0,0	FF			Başarısız / Fail	< 0,50	0 – 29

1.3-Kurum ve/veya program tarafından başka kurumlarla yapılacak anlaşmalar ve kurulacak ortaklıklar ile öğrenci hareketliliğini teşvik edecek ve sağlayacak önlemler alınmalıdır.

Öğrenci hareketliliğini teşvik edecek düzenlemeler AKÜ Uluslararası ilişkiler Araştırma ve Uygulama Merkezi tarafından öğrenci hareketliliği programları hakkında her yıl bilgilendirme seminerleri düzenlenmektedir. Bu seminerlerde Erasmus programı anlatılmakta ve izlenecek süreçler hakkında bilgiler verilmektedir. Erasmus kapsamında Devlet Konservatuvarı Koordinatörü tarafından bilgilendirme toplantıları düzenlenmektedir. Ses Eğitimi Anasanat Dalı olarak Erasmus değişim programı dışında herhangi bir ortaklığımız veya anlaşmamız bulunmamaktadır. Fakat bununla ilgili gerekli çalışmalar başlatılacaktır.

1.3.1 Kurum ve/veya program tarafından başka kurumlarla yapılan anlaşmalar ve kurulan ortaklıkları belirtiniz.

Tablo 1.5 Lisans Düzeyinde Erasmus Anlaşması Bulunan Üniversiteler

Üniversite	Ülke

Tablo 1.6 Lisansüstü Düzeyde Erasmus Anlaşması Bulunan Üniversiteler

Üniversite	Ülke

1.3.2 Öğrenci hareketliliğini teşvik edecek ve sağlayacak düzenlemeleri özetleyiniz.

Tablo 1.7 Erasmus Bilgilendirme Toplantıları

Toplantı Konusu	Tarih	Yer

1.3.3 Değişim programlarından yararlanan öğrenciler hakkında sayısal ve niteliksel bilgi veriniz.

Tablo 1.8 Erasmus Programı Kapsamında Giden Öğrenci Hareketliliği

Gittiği ülke ve üniversite	Giden öğrenci bilgileri		
	Program	Sınıf	Sayı

Toplam			

Tablo 1.9 Erasmus Programı Kapsamında Gelen Öğrenci Hareketliliği

Geldiği ülke ve üniversite	Gelen öğrenci bilgileri		
	Program	Sınıf	Sayı
Toplam			

Tablo 1.10 Farabi Programı Kapsamında Giden Öğrenci Hareketliliği

Gittiği üniversite	Giden öğrenci bilgileri		
	Program	Sınıf	Sayı
Toplam			

Tablo 1.11 Farabi Programı Kapsamında Gelen Öğrenci Hareketliliği

Geldiği üniversite	Gelen öğrenci bilgileri		
	Program	Sınıf	Sayı
Toplam			

1.4-Öğrencileri ders ve kariyer planlaması konularında yönlendirecek danışmanlık hizmeti verilmelidir.

Danışman Öğretim Elemanları öğrencilere ders kayıt dönemlerinde ders seçimleri konusunda danışmanlık hizmeti vermektedir. Ders ekleme ya da çıkarma, hatalı ders seçimleri, ders kredileri, öğrencinin bilgi ve becerisine yönelik seçmeli ders yönlendirmeleri göz önünde bulundurularak değerlendirmeler yapılmakta ve öğrenci ders döneminde bilgilendirilmektedir. Yönerge kapsamında öğrenciler ile toplantı yapılması, rehberlik desteği sağlanması için gerekli iyileştirmeler üzerinde çalışılmaktadır.

2023 yılı içinde hızlı bir şekilde geçilen uzaktan eğitim sürecinde lisans düzeyindeki öğrencilerin danışman öğretim üyeleriyle görüşmelerinin çevrimiçi platformlar ve e-posta yolu ile yapılması sürdürülmüştür. Dönem sonlarında öğrencilerin danışman değerlendirme/memnuniyet anketlerini sistem üzerinden doldurmaları istenerek söz konusu uzaktan danışmanlık sisteminden memnuniyet düzeyleri ölçülmeye çalışılmıştır.

1.4.1 Öğrencileri ders ve kariyer planlaması konularında yönlendiren ve öğrencinin gelişiminin izlenmesini sağlayan danışmanlık hizmetlerini özetleyiniz.

1.4.2 Öğretim üyelerinin danışmanlık hizmetlerine katkılarını sayısal ve niteliksel olarak açıklayınız.

Tablo 1.12 Giriş Yılına Göre Öğrenci Danışmanlıklarının Dağılımı

ÖĞRENCİ DANIŞMANLIKLARI		
GİRİŞ YILI	DANIŞMAN	SAYI
2023	1. Sınıf Öğr. Gör. Tuba Barutcu	14
	2. Sınıf Dr. Öğr. Üyesi Özlem Elitaş	25
	3. Sınıf Dr. Öğr. Üyesi Veli Yöntem	17
	4. Sınıf Öğr. Gör. Emrah Kalın	17
2022	1. Sınıf Dr. Öğr. Üyesi Özlem Elitaş	25
	2. Sınıf Dr. Öğr. Üyesi Veli Yöntem	17
	3. Sınıf Öğr. Gör. Emrah Kalın	17
	4. Sınıf Öğr. Gör. Emrah Kalın	16
2021	Hazırlık Dr. Öğr. Üyesi Özlem Elitaş	8
	1. Sınıf Dr. Öğr. Üyesi Özlem Elitaş	17
	2. Sınıf Öğr. Gör. Emrah Kalın	8
	3. Sınıf Öğr. Gör. Emrah Kalın	16
2020	4. Sınıf Öğr. Gör. Eyip Koca	7
	Hazırlık 1. Sınıf Öğr. Gör. Tuba Barutcu	8
	1. Sınıf Dr. Öğr. Üyesi Veli Yöntem	17

	2. Sınıf Öğr. Gör. Emrah Kalın	16
	3. Sınıf Öğr.Gör. Eyip Koca	7
	4. Sınıf Dr. Öğr. Üyesi Özlem Elitaş	9
ARTIK YIL	Hazırlık Dr. Öğr. Üyesi Özlem Elitaş	5
	1. Sınıf Öğr. Gör. Tuba Barutcu	8
	2. Sınıf Öğr. Gör. Eyip Koca	3
	3. Sınıf Dr. Öğr. Üyesi Özlem Elitaş	9
	4. Sınıf Doç. Servet Yaşar	2

1.5-Öğrencilerin program kapsamındaki tüm dersler ve diğer etkinliklerdeki başarıları şeffaf, adil ve tutarlı yöntemlerle ölçülmeli ve değerlendirilmelidir.

1.5.1 Öğrencilerin derslerdeki ve diğer etkinliklerdeki başarılarının hangi yöntemlerle ölçüldüğünü ve değerlendirildiğini özetleyiniz.

Her bir öğrenci derslere, projelere, seminerlere, mezuniyet projelerine ve kaydolduğu dönemin diğer çalışmalarına katılmalıdır. Afyon Kocatepe Üniversitesi Eğitim-Öğretim ve Sınav Yönetmeliğinde belirlenen şartları her bir öğrenci yerine getirmelidir. Sınavlar, yazılı ve uygulamalı olarak yapılır. Dersin hocası ders bilgilendirme formunda belirtmek şartıyla, isterse sınavları, projeleri ve ödevleri sözlü şekilde yapabilir. Sınavlar derse giren hocalar tarafından yapılır ve düzenlenir. Öğrencilerin ders içi ya da ders dışında gerçekleştirdikleri bireysel veya toplu etkinliklerdeki (konser,dinleti vb.) performansları göz önünde bulundurularak enstrüman veya ses eğitimi ders hocalarının değerlendirmeleriyle başarı ölçütleri ortaya konulmaktadır. Derslerdeki başarı ölçütlerinde ise ilgili ders hocalarının almış olduğu ortak kararlarla belirlenen not çizelgesi ölçüt olarak kullanılmak üzere öğrencilerin dersteki başarı düzeyi değerlendirilmektedir. Öğrencilerin gerçekleştirdiği etkinlikler kayıt altına alınarak -eğer ders içi etkinlik ise- etkinlikteki başarı düzeyi ilgili ders hocaları tarafından değerlendirilerek yorumlanmakta ve ders notu verilmektedir. Ders dışı etkinlikler de kayıt altına alınarak öğrencinin performansı üzerinde değerlendirme ve yorumlar yapılmakta, performansını geliştirmek üzere çeşitli uygulamalar geliştirilmektedir. Öğrencilere enstrüman ve ses icrası konusunda sahne deneyimi kazandırmak ve performans geliştirici uygulamalarla tecrübe kazandırarak iyi birer icracı olmalarını sağlamak ilk hedefler arasında yer almaktadır. Derslerde uygulanan başarı değerlendirme ölçütleri ve etkinliklerdeki değerlendirme uygulamalarıyla şeffaf, adil ve tutarlı bir yöntem uygulandığı düşünülmektedir.

Program dâhilinde öğrenciler tüm derslerin vize ve final sınavlarında dönem boyunca işlenen konular hakkında sorumlu olmaktadır. Konular dışında ders devamlılığı ve derse katılım göstermesi de göz önünde bulundurulmuş bir husustur. Final zamanında tüm

uygulamalı derslerin sınavları için en az 2 kişiden oluşan jüri, teorik derslerin sınavlarında ise en az 2 kişiden oluşturulan jüri ile sınavlar yapılmaktadır. Başarı ölçme ve değerlendirme yöntemleri AKÜ Önlisans ve Lisans Eğitim Öğretim ve Sınav Yönetmeliği Esaslarına göre değerlendirilmektedir.

1.5.2 Bu yöntemlerin şeffaf, adil ve tutarlı nitelikte olduğunu gerekçeleriyle açıklayınız.

1.6-Öğrencilerin mezuniyetlerine karar verebilmek için, programın gerektirdiği tüm koşulların yerine getirildiğini belirleyecek güvenilir yöntemler geliştirilmiş ve uygulanıyor olmalıdır.

1.6.1 Programdaki öğrenci ve mezun sayılarının yıllara göre değişimini gösteren Tablo 1.4'ü doldurunuz.

Tablo 1.13 Öğrenci ve Mezun Sayıları

Akademik Yıl ¹	Hazırlık	Sınıf ²				Öğrenci Sayıları ³			Mezun Sayıları ³		
		1	2	3	4	L	YL	D	L	YL	D
[İçinde bulunulan akademik yıl]	X	9	9	6	5	29	2		5	1	
[1 önceki yıl]	X	13	6	5	10	34			7		
[2 önceki yıl]	8	8	5	10	4	69			3		
[3 önceki yıl]	8	5	10	4	8	35	1		7	1	
[4 önceki yıl]	5	10	4	8	2	29	1		2	1	

¹İçinde bulunulan yıl dahil, son beş yıl için veriniz.

²Kurumca tanımlanan "sınıf" kavramını burada açıklayınız.

³L: Lisans, YL: Yüksek Lisans, D: Doktora

Tabloya bakıldığında, Ses Eğitimi Anasanat Dalı'nda son 5 yılda öğrenim gören toplam öğrenci sayısında kısmen azalma görülmektedir. Bunun yanısıra mezun olan öğrenci sayıları değişkenlik göstermekte, son sınıf öğrenci sayılarına oranla tutarlı bir sayı görülmektedir. Lisansüstü eğitime bakıldığında 2 öğrencinin yüksek lisans yaptığı görülmekte, doktora yapan öğrenci bulunmamaktadır. Öğrencinin Lisans programından mezun olabilmesi için 240 akts yi tamamlaması gerekmektedir. Öğrenciler 240 akts nin yanısıra 4. sınıf ders müfredatında yer alan bazı derslerdeki gerekli şartları (sahne performansı ve derleme kitabı) başarılı bir şekilde yerine getirerek mezun olmaya hak kazanmaktadır.

1.6.2 Öğrencilerin mezuniyetlerine karar vermek ve programın gerektirdiği tüm koşulları yerine getirdiklerini belirlemek için kullanılan yöntem(ler)i özetleyiniz.

Öğrencilerin mezuniyet karar süreci Afyon Kocatepe Üniversitesi Önlisans ve Lisans Eğitim Öğretim Sınav Yönetmeliğinin, Diploma, Diploma Eki ve Diğer Belgelerin Düzenlenmesine İlişkin Yönergeye göre düzenlenmektedir. Bu kapsamda;

Bölüm ve programın yükümlülüklerini yerine getiren ve mezuniyetine hak kazanan öğrencilerin seçimi Öğrenci Bilgi Sistemi (OBS) üzerinden yapılır. OBS üzerinden mezun onayı alınamayan hallerde ilişik kesme işleminin manuel olarak belge düzenlenmesi ve onay verecek birim sorumluların isim ve imzalarının bulunması gerekmektedir.

1. Mezuniyete onay verecek bölüm/program sorumluları OBS üzerinde tanımlanır, tanımlanan onay birimlerince mezuniyet onay işlemi gerçekleştirilir.

2. Mezuniyet onay işlemi sona eren öğrenciler için ilgili birimlerce düzenlenen transkript ve diploma föyleri, oluşturulur.

3. Mezuniyet Komisyonunca incelenerek “Mezuniyet Komisyon Raporu” düzenlenir. Enstitülerde ise Enstitünün Yönetim Kurulu kararına istinaden transkript ve diploma föyleri düzenlenir.

4. Mezuniyet Komisyon Raporu, transkript ve diploma föyü diploma basımı için Öğrenci İşleri Daire Başkanlığına gönderilir. Birimlerince OBS üzerinde alınan “ilişik kesme” belgeleri iki nüsha olarak düzenlenir. Belge üzerindeki imzalar tamamlandıktan sonra bir belge öğrenciye verilir. İkinci nüsha ilgili birimce dönem itibarıyla arşivlenir ve imha edilmez. Enstitülerde

ilişik kesme işlemlerinde, ilgili enstitünün ilişik kesme belgesi kullanılır. İlişik kesme belgesi ile başvuran mezuna diploması vb. belgeleri verilir.

1.6.3 Bu yöntem(ler)in güvenilir olduğunu gerekçeleriyle açıklayınız.

Mezuniyet Belirleme Yönteminin Güvenilirliği:

Afyon Kocatepe Üniversitesi Önlisans ve Lisans Eğitim-Öğretim ve Sınav Yönetmeliği beşinci bölüm diploma ile ilgili yönetmelik maddelerine ve Afyon Kocatepe Üniversitesi Diploma, Diploma Eki ve Diğer Belgelerin Düzenlenmesine İlişkin Yönerge'ye ilave olarak öğrenci işleri tarafından öğrenci bilgi sistem programında yer alan mezun adayların işlemlerinde;

1. AGNO kontrolü,

2. Kredi kontrolü,

3. AKTS kontrolü, zorunlu ders kontrolü,

4. Seçmeli ders kontrolü,

5. Başarısız ders kontrolü yapılır ve mezun öğrencilerin listesi oluşturulur. Mezun listesinin oluşturulmasında otomasyon kullanılması tüm öğrenciler için eşit ve güvenilir bir sonuç ortaya çıkartmaktadır. Mezun öğrencilerin listesi öğrencilerin akademik danışmanına öğrenci bilgi sistemi üzerinden gönderilmektedir ve danışman tarafından öğrencilerin

mezuniyet şartlarını sağladığına dair onay alınmaktadır. Onaylanan öğrenciler transkriptleri ile birlikte bölüm yönetim kurulunun onayının alınması için bölüme gönderilmektedir. Bölüm yönetim kurulu kararı ile öğrencilerin mezuniyetlerine karar verilmektedir. Sonuç olarak, mezun öğrencilerin belirlenmesi için otomasyon programının kullanılması, akademik danışman onayının alınması ve yönetim kurulu kararının alınması mezuniyet koşullarının sağlanması için güvenilirliği artırmaktadır. Programın öğrencileri her dönem sonunda uygulamalı derslerin sınavlarında kendilerinden istenen sınav repertuarını ortaya koyması ve bunu jüri heyeti karşısında gerçekleştirelmeleri istenmektedir.

2-PROGRAM EĞİTİM AMAÇLARI

Program Eğitim Amaçları: Program mezunlarının yakın bir gelecekte erişmeleri istenen kariyer hedefleri ve mesleki beklentilerdir (FEDEK, 2017; MÜDEK, 2019).

Bir programın eğitsel misyonunu nasıl planlamayı sağladığını ve paydaşlarının gereksinimlerini nasıl karşılayacağını bildiren açık ve genel ifadelerdir. Programın eğitim amaçları, mezunların bir programı bitirmelerini izleyen birkaç yıl içinde gerçekleştirmeleri beklenenleri tanımlayan ifadelerdir (YÖKAK, 2019).

2.1-Değerlendirilecek her program için program eğitim amaçları tanımlanmış olmalıdır.

Programdan mezun olan öğrenciler, alanında uzmanlaşarak TRT, Kültür Bakanlığı ve özel kuruluşlarda ses sanatçısı olarak görev alabilirler. Alanında uzmanlaşan mezun öğrenciler mezun oldukları programda ya da başka bir üniversitenin ilgili bölümlerinde (ders ücretli) öğretim elemanı olarak görev yapabilirler. Program mezunları almış oldukları formasyon eğitimiyle Millî Eğitim veya özel kuruluşlarda müzik öğretmenliği yapabilirler. Ayrıca ses eğitimi, Türk Halk Müziği Repertuarı, enstrüman gibi dersleri yürütebilirler. Program mezunları lisansüstü eğitime başlayarak akademik kariyer yolunda başlangıç yapabilirler.

Akademik kariyer odaklı öğrenciler, gerekli şartları yerine getirerek, üniversitelerde alanında uzmanlaşarak başarılı bir şekilde görev alabilirler.

2.1.1 Programın eğitim amaçlarını burada listeleyiniz.

Tablo 2.1 Program Eğitim Amaçları

No	Program Eğitim Amaçları
PEA1	Programdan mezun olan öğrenciler, alanında uzmanlaşarak TRT, Kültür Bakanlığı ve özel kuruluşlarda ses sanatçısı olarak görev alabilirler.
PEA2	Program mezunları almış oldukları formasyon eğitimiyle Millî Eğitim veya özel kuruluşlarda müzik öğretmenliği yapabilirler. Ayrıca ses eğitimi, Türk Halk Müziği Repertuarı, enstrüman gibi dersleri yürütebilirler.
PEA3	Program mezunları lisansüstü eğitime başlayarak akademik kariyer yolunda başlangıç yapabilirler.
PEA4	Akademik kariyer odaklı öğrenciler, gerekli şartları yerine getirerek, üniversitelerde alanında uzmanlaşarak başarılı bir şekilde görev alabilirler.
PEA5	Alanında uzmanlaşan mezun öğrenciler mezun oldukları programda ya da başka bir üniversitenin ilgili bölümlerinde (ders ücretli) öğretim elemanı olarak görev yapabilirler.
PEA6	Programdan mezun olan öğrenciler, alanında uzmanlaşarak TRT, Kültür Bakanlığı ve özel kuruluşlarda ses sanatçısı olarak görev alabilirler.

2.2-Bu amaçlar; programın mezunlarının yakın bir gelecekte erişmeleri istenen kariyer hedefleri ve mesleki beklentiler tanımına uymalıdır.

Program amaçlarının üniversitenin vizyonu ve misyonu ile kısmen uyumlu olduğu görülmektedir. Ses eğitimi Anasanat Dalı'ndaki program mezunlarının kariyer hedeflerindeki mesleki beklentileri dikkate alındığında bölüm misyonu ve vizyonu ile uyumluluk gösterdiği görülmektedir. Alanlarında uzmanlaşan öğrencilerin özel kuruluşlar ve mezun oldukları programlarda kariyer hedeflerini gerçekleştirdikleri, görülmektedir. Özellikle Ses Eğitimi Anasanat Dalı'ndan mezun olmuş 2 öğrenci aynı bölümde ders ücretli öğretim elemanı olarak görev yaptığı, bölüm olarak düşünüldüğünde bu sayının 10'a kadar çıktığı görülmektedir. Millî Eğitim kurumunda müzik öğretmeni olarak görev yapan mezunların yanı sıra özel kuruluşlarda alanlarında uzman oldukları konularda eğitim veren program mezunları bulunmaktadır. Ayrıca farklı kuruluşlar tarafından gerçekleştirilen etkinliklerde mezun öğrenciler tarafından sunulan geleneksel icraların yanısıra uluslararası toplantılarda (sempozyum, kongre vb.) sunumlar gerçekleştirilmektedir

<https://konservatuvar.aku.edu.tr/turk-halk-muzigi-bolumu/>

2.2.1 Program eğitim amaçları ilgili akreditasyon kuruluşunun (MÜDEK, TEPDAD, FEDEK, VEDEK, EPDAD, HEPDAK, İLAD-İLEDAK, SABAK, TUADER-TURAK, ECZAKDER ve TPD) tanımına uymalı ve mezunların bilgi, beceri ve davranışlarını ifade eden bireysel nitelikler

içermemelidir. "Yakın gelecek"ten kasıt, 3-5 yıl süresinde bir zamandır. Program eğitim amaçlarının yazım şekli bölüm özgelevi (misyonu) şeklinde değil, program mezunlarının kariyerlerine odaklı olmalıdır.

Örneğin, 13 Mart 2020-12 Mart 2022 tarihleri arasında geçerli olmak üzere TUADER-TURAK tarafından akredite edilen Afyon Kocatepe Üniversitesi Turizm Fakültesinin Gastronomi ve Mutfak Sanatları lisans programının eğitim amaçları (PEA) şöyle belirtilmiştir:

- PEA1: Mezunlarımız meslek hayatında teknolojik, sosyal ve etik şartları gözeterek turizm, hizmet ve yiyecek içecek sektörlerinde, kamu ve özel kuruluşlarda görev alırlar.
- PEA2: Program mezunları aşçı yardımcısı, aşçı, baş aşçı, yiyecek içecek servis elamanı, gastronomi yazarı, yemek stilisti ve fotoğrafçısı, restoran işletmecisi, mutfak eğitimcisi, yiyecek içecek danışmanlığı gibi görevlerde etkin bir lider ve uyumlu bir takım üyesi olarak meslek hayatını sürdürürler.
- PEA3: Mezunlarımız sürekli eğitim anlayışı ile akademik gelişimlerine devam eder ve kamu ve üniversitelerin ihtiyaç duyduğu alanlarda başarılı bir şekilde görev alırlar.

2.3-Kurumun, fakültenin ve bölümün özgelevleriyle (misyonu) uyumlu olmalıdır.

Ses eğitimi Anasanat Dalı'ndaki program mezunlarının kariyer hedeflerindeki mesleki beklentileri dikkate alındığında bölüm misyonu ve vizyonu ile uyumluluk gösterdiği görülmektedir.

2.3.1 Kurumun, fakültenin ve bölümün özgelev(ler)i (misyonu) varsa, bunları veriniz.

AKÜ Devlet Konservatuvarı'nın misyonu, "Geleceğimizin teminatı olan çocuklarımızı ve gençlerimizi emanet edebileceğimiz; çağdaş, dinamik, kendine güvenen, sağlıklı ve yaşam kalitesi yüksek, sorumluluk sahibi, müzik bilimlerine hizmet eden sanatçılar yetiştirmektir" olarak açıklanmaktadır.

2.3.2 Bu özgelevlerin (misyonun) nerede yayımlanmış olduklarını belirtiniz.

AKÜ Devlet Konservatuvarı'nın misyonu konservatuvarın kendi sitesinde yayımlanmıştır. (<https://konservatuvar.aku.edu.tr/misyon-ve-vizyonumuz/>)

2.3.3 Program eğitim amaçlarının kurumun, fakültenin ve bölümün özgelevleriyle (misyonuyla) ne ölçüde uyumlu olduğunu ayrı ayrı irdelleyiniz. Program eğitim amaçlarının bileşenleriyle, kurumun, fakültenin ve bölümün özgelevlerinin (misyonunun) bileşenleri aralarındaki çapraz ilişkileri açıklayınız. Bu amaçla tablo(lar) kullanmanız önerilir.

Tablo 2.2 Program Eğitim Amaçlarının Kurum, Fakülte, Bölüm Vizyon ve Misyonu ile Uyumunu

	AFYON KOCATEPE ÜNİVERSİTESİ		DEVLET KONSERVATUVARI		THM BÖLÜMÜ SES EĞİTİMİ ASD	
	Misyon	Vizyon	Misyon	Vizyon	Misyon	Vizyon
Program Eğitim Amaçları (PEA)	Evrensel düzeyde bilimsel bilgi üretmek, mesleki açıdan çağdaşlarıyla rekabet edebilen, nitelikli bireyler yetiştirmek ve bölgesel kalkınmaya katkı sağlamaktır.	Bilimsel araştırma ve eğitim faaliyetlerinde kaliteyi sürekli artırarak bölgesel kalkınmaya katkı sunan, yenilikçi projelerle ulusal düzeyde girişimci üniversiteler arasında yer almak ve uzun vadede uluslararası tanınır bir üniversite haline gelmektir.	Geleceğimizin teminatı olan çocuklarımızı ve gençlerimizi emanet edebileceğimiz; çağdaş, dinamik, kendine güvenen, sağlıklı ve yaşam kalitesi yüksek, sorumluluk sahibi, müzik bilimlerine hizmet eden sanatçılar yetiştirmektedir.	Atatürk İlkelerine bağlı, çağdaş, dinamik, özgür düşünen, kendine güvenen, sorumluluk sahibi gençler yetiştirmek; eğitim-öğretim ve araştırma-geliştirme faaliyetlerinin yanı sıra topluma hizmet vermek; katılıma, paylaşıma ve takım çalışmasına dayalı kurum kültürü ile bilim dünyasına hizmet vermektir.	Bölümümüz, temsil ettiği sanatın kimliğini yerleşik ya da genel geçer sanatsal dinamiklerle bütünleştirebilecek, akademik donanımını sağlamış, ulusal sanatçı kimliğini küresel değerlerle bağdaştırabilen, etik değerlere saygılı ve ülkemiz müzik sanatını ulusal-uluslararası platformlarda temsil edebilecek düzeyde birikime ulaştırmak en önemli hedefler arasındadır.	Türk halk müziği alanında ses icracısı yetiştirmek amacıyla kurulan ana sanat dalında, sözlü eserler repertuarının yöre bağlamında yerel ağız, söyleyiş ve seslendirmeye tekniklerine göre geleneksel müzik kültürümüzün dağarcığından seçilmiş örneklerinin işlenmesi hedeflenmiştir. Bu doğrultuda geleneksel Türk halk müziği sözlü eserlerinin genç kuşak müzisyenle

						re sağlıklı olarak aktarılması, yaşatılması ve uluslararası alanda tanıtılması, THM Ses Eğitimi Ana Sanat Dalı'nın başlıca amaçları arasındadır .
PEA1.	3	3	4	4	4	4
PEA2.	3	3	4	4	4	5
PEA3.	3	3	4	4	4	5
PEA4.	3	3	4	4	4	4
PEA5.	3	3	4	4	4	4
PEA6.	3	3	4	4	4	5

2.4-Programın çeşitli iç ve dış paydaşlarını sürece dahil ederek belirlenmelidir.

Programın iç paydaşlarından olan lisans öğrencilerimiz düzenli olarak konservatuvar bünyesinde yapılan etkinliklerde yer almaktadırlar. Diğer bir iç paydaş olan AKÜ Devlet Konservatuvarı Mezunlar Derneği, yapılan bir çok etkinlikte destek vermektedir.

Programın dış paydaşlarından olan mezun öğrencilerimiz, konserler vermekte ve ortak çalışmalarda yer almaktadırlar. Başka bir dış paydaş olan Afyonkarahisar Güzel Sanatlar Lisesiyle karşılıklı ortak çalışmalar yürütülmektedir.

2.4.1 Programın iç ve dış paydaşlarını sıralayınız.

Tablo 2.3 Dış Paydaşlar

..... PROGRAMI DIŞ PAYDAŞ LİSTESİ	
Ad-Soyad*	Çalıştığı Kurum
Öğr. Gör. Derya Tansu	Ege Üniversitesi Devlet Türk Musikisi Konservatuvarı Türk Müziği Bölümü
Öğr. Gör. Nesem Yenipazar Coşkun	Ege Üniversitesi Devlet Türk Musikisi Konservatuvarı Türk Müziği Bölümü
Dr. Öğr. Üyesi Veli Yöntem	Afyon Kocatepe Üniversitesi Devlet Konservatuvarı Türk Halk Müziği Bölümü Çalgı Eğitimi ASD
*Liste alfabetik olarak sıralanmıştır.	

2.4.2 Program eğitim amaçlarının iç ve dış paydaşların gereksinimleri dikkate alınarak, nasıl belirlendiğini kanıtlarıyla açıklayınız. Bu amaçla kullanılmış olan yöntem, sistematik olmalı ve somut verilere dayanmalıdır.

Farklı üniversitelerden ve diğer kurumlardan okulumuza davet ettiğimiz sanatçı-akademisyenler birimizde konser etkinlikleri, söyleşi ve atölye gibi etkinlikler gerçekleştirmektedir. Bunun yanısıra birimizde görev yapan akademisyen ve öğrencilerimiz farklı kurumlarda konser etkinliklerine katılmaktadır.

II. TÜRK HALK MÜZİĞİ BÖLÜMÜ
ÇALGI SINIFLARI ETKİNLİĞİ

Servet YASAR / Ömer SAHİN
Baglama Sınıfı Öğrencileri

Osman Fehi ARK
Baglama Sınıfı Öğrencileri

Ahmet ÖZEN / Emrah KALIN
Baglama Sınıfı Öğrencileri

Murat GÜLBİTTİ / Süleyman ARIKAN
Baglama Sınıfı Öğrencileri

Zeynel DEMİR
Baglama Resitali

Mahmut KARAGENC
Kaval Resitali

Özgür ÇELİK
Kabak Kemane Resitali

Eyip KOCA / Veli YÖNTEM
Kaval/Mey-Kabak Kemane Sınıfı Öğrencileri

6 - 10 Mayıs
12.30

Afyon Kocatepe Üniversitesi Devlet Konservatuvarı
Müzik Sokakı / Sahne Derslik

AFYON KOCATEPE ÜNİVERSİTESİ
DEVLET KONSERVATUVARI

TÜRK HALK MÜZİĞİ BÖLÜMÜ
REPERTUAR SINIFLARI ETKİNLİĞİ

Öğr. Grv. Özlem ZELALINÇ
Repertuar Sınıfı Öğrencileri

Halil İbrahim DEMİR
Berivan YILMAZ
Mücahid YAŞAR
Cengizhan YILDIRIM

Nevai Polen CENGİZ
Soner SAHİN
Elif GÜRELUZ
Neşe ÇENKAYA
Hasan Erkan BEKTAŞ

Eylem Edem Saclar
Emir KUTAY
Soner GÖRER
Alınat YILDIRIM

14 Mayıs
12.30

Afyon Kocatepe Üniversitesi
Devlet Konservatuvarı Müzik Sokakı

AFYON KOCATEPE ÜNİVERSİTESİ
DEVLET KONSERVATUVARI

II. TÜRK HALK MÜZİĞİ BÖLÜMÜ
ÇALGI SINIFLARI ETKİNLİĞİ

Öğr. Gör. Eyip KOCA & Öğr. Elm. Veli YÖNTEM
Mey/Kabak Kemane/Kaval Sınıfı Öğrencileri

Onur KARA
Abdullmutallip BAYKUT
Hüseyin KARAGÖZ
Umur PALALI
Deniz GÜLCMEZ
Emre AYDINKOŞ

10 Mayıs
12.30

Afyon Kocatepe Üniversitesi
Devlet Konservatuvarı Müzik Sokakı



2.5-Kolayca erişilebilecek şekilde yayımlanmış olmalıdır.

Konservatuvarın web sitesinde bu bilgiler mevcuttur.

<https://konservatuvar.aku.edu.tr/turk-halk-muzigi-bolumu/>

2.5.1 Program eğitim amaçlarının kolayca erişilebilecek şekilde nerede yayımlanmış olduğunu belirtiniz.

Program eğitim amaçları AKÜ Devlet Konservatuvarı'nın kendi sitesinde yayımlanmıştır. (<https://ogrenci.aku.edu.tr/devlet-konservatuvari/>)

2.6-Programın iç ve dış paydaşlarının gereksinimleri doğrultusunda uygun aralıklarla güncellenmelidir.

Bölüm başkanı ve anasanat dalı başkanlığı tarafından bölümdeki öğretim elemanları ile dönem başında toplantı yapılarak görüşler alınmakta ve müdürlük onayı ile güncellenmektedir. Ayrıca ihtiyaç halinde dönem içinde de güncellemeler yapılmaktadır.

2.6.1 Program eğitim amaçlarının iç ve dış paydaşlarının gereksinimleri doğrultusunda hangi aralıklarla ve nasıl güncellendiğini/güncelleneceğini kanıtlarıyla açıklayınız. Bu amaçla kullanılan yöntem, sistematik olmalı ve somut verilere dayanmalıdır.

3-PROGRAM ÇIKTILARI

Program Çıktıları: Öğrencilerin programdan mezun oluncaya kadar kazanmaları gereken bilgi, beceri, deneyim ve davranışları tanımlayan ifadelerdir (FEDEK, 2017).

Ölçme: Bu ölçüte ilişkin ölçme, program çıktılarına erişim düzeylerini saptamak üzere çeşitli yöntemler kullanılarak yürütülen veri ve kanıt tanımlama, toplama ve düzenleme sürecidir (FEDEK, 2017).

Değerlendirme:

Bu ölçüte ilişkin değerlendirme, ölçmeler sonucu elde edilen verilerin ve kanıtların çeşitli yöntemler kullanılarak yorumlanması sürecidir. Değerlendirme süreci, program çıktılarına erişim düzeylerini vermeli, elde edilen sonuçlar programı iyileştirmek üzere alınacak kararlar ve yürütülecek eylemlerde kullanılmalıdır (FEDEK, 2017).

3.1-Program çıktıları, program eğitim amaçlarına ulaşabilmek için gerekli bilgi, beceri ve davranış bileşenlerinin tümünü kapsamalı ve ilgili (MÜDEK, FEDEK, SABAK, EPDAD vb. gibi) Değerlendirme Çıktılarını da içerecek biçimde tanımlanmalıdır. Programlar, program eğitim amaçlarıyla tutarlı olmak koşuluyla, kendilerine özgü ek program çıktıları tanımlayabilirler.

3.1.1 Tanımlanan program çıktıları burada sıralayınız. Program çıktıları ilgili akreditasyon kuruluşunun (MÜDEK, TEPDAD, FEDEK, VEDEK, EPDAD, HEPDAK, İLAD-İLEDAK, SABAK, TUADER-TURAK, ECZAKDER ve TPD) tanımına uymalı ve öğrencilerin mezuniyetlerine kadar edinmeleri beklenen bilgi, beceri ve davranışlardan oluşmalıdır.

Tablo 3.1 Program Çıktıları

No	Program Çıktısı
PÇ1	Sanat kültürü ve estetik konularına ilişkin bilgiye sahiptir.
PÇ2	İlgili sanat alanına özgü sanat tarihi konusunda bilgi sahibidir.
PÇ3	Sanat ve tasarım materyalleri bilgisine sahiptir.
PÇ4	Kuram ve uygulama bütünlüğü sağlar.
PÇ5	İlgili sanat alanına ilişkin yöntem ve teknikleri kullanır.
PÇ6	Tek başına, bağımsız olarak ve/veya grup içinde uyumlu ve üretken olarak çalışır.
PÇ7	Proje süreçleri içinde etkin olarak yer alır.
PÇ8	Alanıyla ilgili özgün yapıtlarını toplumla paylaşır ve sonuçlarını değerlendirir.
PÇ9	Kendi çalışmalarını sorgular.
PÇ10	Çözümleyici ve eleştirel düşünür.
PÇ11	Yaşam boyu öğrenme kavramını özümser.
PÇ12	Hedef kitesini tanımlayarak alanı ile ilgili çalışmaları paylaşır.
PÇ13	Çalışmalarını topluma anlatabilecek iletişim becerisine sahiptir.

PÇ14	Alanı ile ilgili konuları uzman ya da uzman olmayan kişilere görsel, yazılı ve sözlü iletişim yöntemlerini kullanarak etkin ve doğru olarak aktarır.
PÇ15	Sanat ve tasarım konusunda ulusal ve uluslararası değerlerin farkındadır.

Ek Program Çıktısı

Halk müziği alanında derleme çalışmaları yürüterek halk kültürünü uluslararası alanda tanıtma başarısı yakalar.

Bu çalışmalarla elde edilen derleme ürününü icra etme becerisine sahiptir.

Derleme çalışmalarından elde edilen ürünleri kayıt altına alarak gelecek nesillerin bu ürünleri tanınmasını ve bu kültürden faydalanmasını sağlar.

3.1.2 Program çıktılarının ilgili akreditasyon kuruluşunun (MÜDEK, TEPDAD, FEDEK, VEDEK, EPDAD, HEPDAK, İLAD-İLEDAK, SABAK, TUADER-TURAK, ECZAKDER ve TPD) çıktılarının tümünü eksiksiz bir şekilde nasıl kapsadığını gösteriniz. Eğer program çıktıları, ilgili akreditasyon kuruluşunun (MÜDEK, TEPDAD, FEDEK, VEDEK, EPDAD, HEPDAK, İLAD-İLEDAK, SABAK, TUADER-TURAK, ECZAKDER ve TPD) çıktılarından farklı bir şekilde tanımlanmışsa, bileşen bazında ayrıntılı bir çapraz ilişki tablosu kullanılmalıdır.

Örneğin Mühendislik Fakültesindeki herhangi bir lisans programının çıktılarının aşağıda sıralanan 11 MÜDEK çıktısı ile uyumlu yazılması gerekmektedir:

1. Matematik, fen bilimleri ve kendi dalları ile ilgili mühendislik konularında yeterli bilgi birikimi; bu alanlardaki kuramsal ve uygulamalı bilgileri mühendislik problemlerini modelleme ve çözme için uygulayabilme becerisi.
2. Karmaşık mühendislik problemlerini saptama, tanımlama, formüle etme ve çözme becerisi; bu amaçla uygun analiz ve modelleme yöntemlerini seçme ve uygulama becerisi.
3. Karmaşık bir sistemi, süreci, cihazı veya ürünü gerçekçi kısıtlar ve koşullar altında, belirli gereksinimleri karşılayacak şekilde tasarlama becerisi; bu amaçla modern tasarım yöntemlerini uygulama becerisi. (Gerçekçi kısıtlar ve koşullar tasarımın niteliğine göre, ekonomi, çevre sorunları, sürdürülebilirlik, üretilebilirlik, etik, sağlık, güvenlik, sosyal ve politik sorunlar gibi öğeleri içerirler.)
4. Mühendislik uygulamaları için gerekli olan modern teknik ve araçları geliştirme, seçme ve kullanma becerisi; bilişim teknolojilerini etkin bir şekilde kullanma becerisi.
5. Mühendislik problemlerinin incelenmesi için deney tasarlama, deney yapma, veri toplama, sonuçları analiz etme ve yorumlama becerisi.
6. Disiplin içi ve çok disiplinli takımlarda etkin biçimde çalışabilme becerisi; bireysel çalışma becerisi.
7. Türkçe sözlü ve yazılı etkin iletişim kurma becerisi; en az bir yabancı dil bilgisi.

8. Yaşam boyu öğrenmenin gerekliliği bilinci; bilgiye erişebilme, bilim ve teknolojiadaki gelişmeleri izleme ve kendini sürekli yenileme becerisi.

9. Mesleki ve etik sorumluluk bilinci.

10. Proje yönetimi ile risk yönetimi ve değişiklik yönetimi gibi iş hayatındaki uygulamalar hakkında bilgi; girişimcilik, yenilikçilik ve sürdürülebilir kalkınma hakkında farkındalık.

11. Mühendislik uygulamalarının evrensel ve toplumsal boyutlarda sağlık, çevre ve güvenlik üzerindeki etkileri ile çağın sorunları hakkında bilgi; mühendislik çözümlerinin hukuksal sonuçları konusunda farkındalık.

Tablo 3.2 TYYÇ-Program Yeterlilikleri İlişkisi (<https://obs.aku.edu.tr/oibs/bologna/>) adresinden ulaşılabilir.

Temel Alan	Program Yeterlilikleri											Ulusal Yeterlilik		
	1	2	3	4	5	6	7	8	9	10	11			
Bilgi	1	X	X										1	Bilgi
Beceriler	1			X									1	Beceriler
Yetkinlikler Bağımsız Çalışabilme ve Sorumluluk Alabilme	1												1	Yetkinlikler Bağımsız Çalışabilme ve Sorumluluk Alabilme
Yetkinlikler Öğrenme	1												1	Yetkinlikler Öğrenme

Tablo 3.3 Program Çıktılarının Program Eğitim Amaçlarıyla Uyumu

Program Eğitim Amaçları (PEA)	Program Çıktıları (PÇ)															
	PÇ1	PÇ2	PÇ3	PÇ4	PÇ5	PÇ6	PÇ7	PÇ8	PÇ9	PÇ10	PÇ11	PÇ12	PÇ13	PÇ14	PÇ15	
Programdan mezun olan öğrenciler, alanında uzmanlaşarak TRT, Kültür Bakanlığı ve özel kuruluşlarda ses sanatçısı olarak görev alabilirler.	4	4	4	4	4	4	4	4	4	3	3	3	4	4	4	3
Program mezunları almış oldukları formasyon eğitimiyle Millî Eğitim veya özel kuruluşlarda müzik öğretmenliği yapabilirler. Ayrıca ses eğitimi, Türk Halk Müziği Repertuarı, enstrüman gibi dersleri yürütebilirler.	4	4	4	4	4	4	4	4	4	3	3	3	4	4	4	3
Program mezunları lisansüstü eğitime başlayarak	4	4	4	4	4	4	4	4	4	3	3	3	4	4	4	3

akademik kariyer yolunda başlangıç yapabilirler.																
Akademik kariyer odaklı öğrenciler, gerekli şartları yerine getirerek, üniversitelerde alanında uzmanlaşarak başarılı bir şekilde görev alabilirler.	4	4	4	4	5	5	4	4	3	3	3	4	4	4	4	3
Alanında uzmanlaşan mezun öğrenciler mezun oldukları programda ya da başka bir üniversitenin ilgili bölümlerinde (ders ücretli) öğretim elemanı olarak görev yapabilirler.	4	4	4	4	5	5	5	4	3	3	4	4	4	4	4	4

***Uyum düzeyleri 1 (çok düşük) ve 5 (çok yüksek) arasında ifade edilmiştir.**

3.1.4 Program çıktılarını belirleme yöntemini anlatınız.

Program çıktıları, üniversitemizin, konservatuvarımızın ve bölümümüzün misyonu ve vizyonu göz önünde bulundurularak, eğitim konusundaki öncelikler ve hedefler doğrultusunda belirlenmektedir. Program çıktılarının içeriği, yetenek sınavından verilen eğitime, ölçme ve değerlendirmeden konser faaliyetlerine kadar sanat alanındaki tüm gereksinimlere ve amaçlara yönelik hedefleri kapsamaktadır. Türk müziği alanında uzman bireylerin yetişmesi ve bu alana katkı sağlanması öncelikli hedefler arasındadır.

3.1.5 Program çıktılarını dönemsel olarak gözden geçirme ve güncelleme yöntemini anlatınız.

Program çıktılarının eğitim-öğretim döneminin sonunda periyodik olarak güncellenmesi planlanmaktadır.

3.2-Program çıktılarının sağlanma düzeyini dönemsel olarak belirlemek ve belgelemek için kullanılan bir ölçme ve değerlendirme süreci oluşturulmuş ve işletiliyor olmalıdır.

Her dönem içinde bir vize ve bir final sınavı yapılmaktadır. Performansa dayalı vize sınavlarında bireysel değerlendirme yapılırken, final sınavlarında jüri önünde değerlendirme yapılmaktadır. Teorik derslerde ise her iki sınav da toplu olarak gerçekleştirilmektedir.)

Her eğitim -öğretim yılı başında ve sonunda Konservatuvar Kurulu ve Anasanat Dalı Kurul toplantıları yapılmaktadır.

AFYON KOCATEPE ÜNİVERSİTESİ DEVLET KONSERVATUVARI

2020-2021 EĞİTİM ÖĞRETİM YILI "GÜZ YARIYILI"

ANASANAT DALI KURUL TOPLANTILARI

Gündem

1.Lisans programı güncelleme çalışmaları.

Gerekçeler;

a)Yüksek Öğretim Kurumunun lisans programlarında yer almasını istediği "*Gönüllülük Çalışmaları*" ve "*Kariyer Planlama*" derslerinin programa eklenmesi.

Ders Adı	Z/S	T	U	T	AKTS	
Gönüllülük Çalışmaları		S	1	2	3	4
Kariyer Planlama	S	2	0	2	2	

b)Konservatuvarımızda akademik yükselmelerin gerçekleşmesi ve yeni akademisyenlerin katılması.

2. 2020-2021 Bilimsel ve sanatsal etkinlikler hakkında bilgi verilmesi ve taleplerin alınması.

Gerekçe: COVID-19 (Pandemi) nedeniyle 2020-2021 eğitim öğretim yılı bilimsel ve sanatsal etkinliklerinde "*yeni ve farklı*" bir anlayışın gelişecek olması ve fikir paylaşımlarının yapılması.

3. COVID-19 Önlemleri ve uzaktan eğitime yönelik düşünce ve önerilerin alınması.

Gerekçe: Uzaktan eğitime yönelik eğitimci görüşlerinin toplanarak, bu bilgilerin konservatuvar kurulunda, yönetim kurulunda ve sonrasında üniversitemiz başta olmak üzere tüm yetkili kurumlarla paylaşılması.

ANASANAT DALI ADI

TARİH

SAAT

YER

Müzik Bölümü Yaylı Çalgılar ASD	07.09.2020	10.00	Sahneli Derslik
Müzik Bölümü Piyano ASD	07.09.2020	14.00	Sahneli Derslik
Türk Halk Müziği Bölümü Çalgı ve Ses Eğitimi ASD	08.09.2020	10.00	Sahneli Derslik
Türk Sanat Müziği Bölümü Türk Sanat Müziği ASD	09.09.2020	10.00	Sahneli Derslik
Türk Sanat Müziği Bölümü Ses Eğitimi ASD	09.09.2020	14.00	Sahneli Derslik
Sahne Sanatları Bölümü Opera ASD ve Koro ASD	10.09.2020	10.00	Sahneli Derslik

3.2.1 Program çıktılarının her biri için ayrı ayrı olmak üzere, sağlanma düzeyini dönemsel olarak belirlemek ve belgelemek için kullanılan ölçme ve değerlendirme sürecini anlatınız. Bu amaçla kullanılan ölçme ve değerlendirme süreci sistematik olmalı, doğrudan ölçüm yöntemlerinin kullanımına imkân verecek şekilde, ağırlıklı olarak öğrenci çalışmalarına ve somut verilere dayanmalıdır. Yalnızca anketler ve/veya öğrenci ders başarı notları gibi, dolaylı ölçüm yöntemlerine dayalı süreçler yeterli sayılmayacaktır. Normal Örgün Öğretim yanında İkinci Örgün Öğretim programının da bulunması durumunda, bu süreç Normal Örgün Öğretim ve İkinci Örgün Öğretim programları için ayrılaştırılmış sonuçlar verecek şekilde uygulanmalıdır.

3.2.2 Bu sürecin işletildiğine dair kanıtlarınızı sununuz.

3.3-Programlar mezuniyet aşamasına gelmiş olan öğrencilerinin program çıktılarını sağladıklarını kanıtlamalıdır.

Mezuniyet aşamasına gelen her öğrenci, programda yer alan derslerden belli bir puan alarak dersleri geçmeli ve belli bir krediyi tamamlamalıdır. Aksi takdirde programı tamamlayamamaktadır.

Akademik danışmanlık memnuniyet anketini birimizdeki öğrencilerden 15 kişi doldurmuştur. Yeterli katılım sağlanamadığı için birimizdeki akademik danışmanlık memnuniyet düzeyi ölçülememiştir. Bu konuyla ilgili kanıt belge aşağıda yer almaktadır.

Afyon Kocatepe Üniversitesi Kalite Komisyonu

2022-2023 Yılı Bahar Dönemi Akademik Danışmanlık Memnuniyet Anketi Sonuçları (Devlet Konservatuvarı)

Akademik danışmanlık memnuniyet anketini birimiz öğrencilerinden 15 kişi doldurmuştur. Yeterli katılım sağlanmadığı için birimiz akademik danışmanlık memnuniyet düzeyi ölçülememiştir.

3.3.1 Program çıktılarının her biri için o çıktıyı sağlamak amacıyla programda kullanılan yaklaşım ve uygulamaları ayrıntılı olarak açıklayınız.

3.3.2 Her bir program çıktısı için ayrı ayrı olmak üzere, mezuniyet aşamasına gelmiş olan her bir öğrencinin o program çıktısına ne düzeyde ulaştığını açıklayınız ve bu amaçla kurulmuş olan ölçme ve değerlendirme sisteminden elde edilen somut kanıtları özetleyiniz.

3.3.3 Her bir program çıktısı için ayrı ayrı olmak üzere, o çıktı ile ilişkilendirilebilecek ve o çıktının sağlandığının kanıtı olarak ayrıca sunulacak belgeleri (öğrenci çalışmaları, bunlara ilişkin yapılan değerlendirmeler, vb.) listeleyiniz. Kanıt olarak sunulacak belgeler ile program çıktıları arasında nasıl bir ilişki kurulacağını örneklerle açıklayınız.

4-SÜREKLİ İYİLEŞTİRME

4.1-Kurulan ölçme ve değerlendirme sistemlerinden elde edilen sonuçların programın sürekli iyileştirilmesine yönelik olarak kullanıldığına ilişkin kanıtlar sunulmalıdır.

Ölçme değerlendirme sonuçlarından hareketle alana özgü uygulamaya dayalı eğitimlerde "teknik yeterlilik" ana başlığında yer alan parametreler öğrenci gelişimine yönelik süreci ortaya koymaktadır. Elde edilen veriler ışığında sürekli iyileştirmeye yönelik öğrenci gelişim raporu tutulması, bu rapor içerisinde öğrenci gelişimine katkı sağlayacak çalışmalar ön-son(test-uygulama) şeklinde düzeli olarak takip edilmesi önerilmektedir. Uygulamaya dayalı eğitimlerde mikro öğretime yer verilmesi de ayrıca önerilmektedir. Teorik uygulamalarda ise sunum, alan araştırmaları ve alana özgü sanatsal etkinlikler ile sürekli iyileştirmeye anlamında olumlu katkılar sağlayacağı öngörülmektedir.

4.1.1 Kurulan ölçme ve değerlendirme sistemleri aracılığı ile programlarda son 3-5 yıl içinde somut verilere dayalı olarak belirlenen sorunları ve bu sorunları gidermek için programla ilgili yaptığınız sürekli iyileştirme çalışmalarını kanıtlarıyla açıklayınız. Bu kanıtlar, sürekli iyileştirme için oluşturulan çözüm önerilerinin, bu önerileri uygulamaya alan sorumluların, bu uygulamaların gerçekleştirilme zamanlarının, gerçekleştirilenlerin izlenmesinin ve yapılan iyileştirmelerin yeterlilik değerlendirilmesinin kayıtlarıdır.

4.2-Bu iyileştirme çalışmaları, başta Ölçüt 2 ve Ölçüt 3 ile ilgili alanlar olmak üzere, programın gelişmeye açık tüm alanları ile ilgili, sistematik bir biçimde toplanmış, somut verilere dayalı olmalıdır.

Ölçme değerlendirme kriterleri program amaçları ve çıktıları gibi süreçleri büyük oranda analiz edebildiği düşünülmektedir. Program çıktılarından öğrenci tarafından

karşılanamadığı takdir süreçle ilgili değerlendirme adına toplantı, kriterler ve paydaş görüşü üzerine bir takım çalışmalar yapılabileceği önerilmektedir.

Programların iyileştirme çalışmaları üniversitemiz politikası ve kanunların çizdiği çerçevede şekillenmiştir. Program iyileştirmeye yönelik çalışmalar programın eğitim öğretime başladığı yıl itibariyle başlatılmış olup mezun sayısı arttıkça, mezun memnuniyet anketlerini geliştirerek ve dış paydaş katılımlarıyla çalışmalar devam etmektedir.)

4.2.1 Yapılan sürekli iyileştirme çalışmalarının, başta Ölçüt 2 (Program Eğitim Amaçları) ve Ölçüt 3 (Program Çıktıları) ile ilgili alanlar olmak üzere, programın gelişmeye açık tüm alanları ile ilgili, sistematik bir biçimde toplanmış, somut verilere dayalı olduğunu kanıtlarıyla açıklayınız. Bu çalışmalarınızı belgeleyen kanıtlar ile ilgili bilgi veriniz.

**TÜRK HALK MÜZİĞİ BÖLÜMÜ ANASANAT DALI REPERTUVAR
..... DERSİ SINAV PUAN TABLOSU**

SINIF: DÖNEM:	1. ESER (30)		2. ESER (30)		DEŞİFRE(40)		TOPLAM
	ESER HAKİMİYETİ (15) (NÜANS, YÖRESEL AĞIZ)	SES TEKNİĞİ (15) (ENTONASYON, NEFES TEKNİĞİ)	ESER HAKİMİYETİ (15) (NÜANS, YÖRESEL AĞIZ)	SES TEKNİĞİ (15) (ENTONASYON, NEFES TEKNİĞİ)	SOLFEJ (15)	SÖZ YERLEŞTİRME (25)	
ÖĞRENCİNİN ADI SOYADI							

4										

5-EĞİTİM PLANI

Kredi: Bir kredi, yarıyıl boyunca her hafta düzenli olarak verilen bir saatlik teorik dersin ya da yapılan iki ya da üç saatlik uygulama veya pratik / laboratuvar çalışmalarının öğretim yüküne eşdeğerdir.

AKTS Kredisi: Avrupa Kredi Transfer Sisteminde tanımlanan kredi.

5.1-Her programın program eğitim amaçlarını ve program çıktılarını destekleyen bir eğitim planı (müfredatı) olmalıdır. Eğitim planı bu ölçütte verilen ortak bileşenler ve disipline özgü bileşenleri içermelidir.

Programın tamamına yönelik alana özgü temel eğitimler ve alana uygun öğretimler kategorisine uygun dersler tablolar halinde verilmiştir. Bu bağlamda bazı derslerin uygulama saati ve şekli, müfredata yönelik düzeltmeler ayrıca farklı derslerin de yer alması gerektiği ve bu başlıklara yönelik toplantı ve değerlendirmeler önerilmektedir.

5.1.1 Öğretim planını Tablo 5.1, Tablo 5.2, Tablo 5.3 ve Tablo 5.4'ü doldurarak veriniz. Bu tabloları doldururken yeteri kadar satır ekleyebilirsiniz. Tablo 5.1'deki "Alanına Uygun Temel Öğretim" kategorisinin genellikle 1. sınıf ve kısmen 2. sınıftaki ve genellikle programın tümüne hazırlayan derslerden oluşması beklenmektedir. "Alanına Uygun Öğretim" kategorisinin ise, genellikle 2. sınıfta başlayan ve üst sınıflarda yoğunlaşan derslerle karşılanması beklenmektedir.

Tablo 5.1 TÜRK HALK MÜZİĞİ BÖLÜMÜ SES EĞİTİMİ ASD.

Ders Kodu	Ders adı ¹ h	Öğretim Dili ²	Kategori (AKTS Kredisi) ³				
			Alanına uygun temel öğretim	Alanına uygun öğretim	Seçmeli Dersler		Diğer ⁴
					Alan içi	Alan dışı	
1. Yarıyıl							
147	Türk Dili I	Türkçe	✓			✓	
137	Yabancı Dil I	Türkçe	✓			✓	

Ders Kodu	Ders adı ¹ h	Öğretim Dili ²	Kategori (AKTS Kredisi) ³				
			Alanına uygun temel öğretim	Alanına uygun öğretim	Seçmeli Dersler		Diğer ⁴
					Alan içi	Alan dışı	
145	Atatürk İlkeleri ve İnkılap Tarihi I	Türkçe	✓			✓	
131	Türk Müziği Solfeji ve Teorisi I	Türkçe	✓		✓		
139	Temel Müzik Solfeji ve Teorisi I	Türkçe	✓		✓		
155	Enstrüman I (Aşağıdaki derslerden bir tane seçilecektir)	Türkçe	✓		✓		
	Bağlama						
	Kaval						
	Kabak Kemane						
	Mey						
	Zurna						
	Tar						
	Tulum						
	Sipsi						
	Karadeniz Kemençe						
	Vurma Çalgılar						
	Ses Eğitimi (Ses Tekniği) I	Türkçe	✓		✓		
143	Türk Halk Müziği Repertuarı I	Türkçe	✓		✓		
153	Seçmeli Ders I	Türkçe	✓		✓		
2. Yarıyıl							
148	Türk Dili II	Türkçe	✓			✓	
136	Yabancı Dil II	Türkçe	✓			✓	

Ders Kodu	Ders adı ¹ h	Öğretim Dili ²	Kategori (AKTS Kredisi) ³				
			Alanına uygun temel öğretim	Alanına uygun öğretim	Seçmeli Dersler		Diğer ⁴
					Alan içi	Alan dışı	
146	Atatürk İlkeleri ve İnkılap Tarihi II	Türkçe	✓			✓	
130	Türk Müziği Solfeji ve Teorisi II	Türkçe	✓		✓		
138	Temel Müzik Solfeji ve Teorisi II	Türkçe	✓		✓		
140	Enstrüman II (Aşağıdaki derslerden bir tane seçilecektir)	Türkçe	✓		✓		
	Bağlama						
	Kaval						
	Kabak Kemane						
	Mey						
	Zurna						
	Tar						
	Tulum						
	Sipsi						
	Karadeniz Kemeçe						
	Vurma Çalgılar						
	Ses Eğitimi (Ses Tekniği) II		✓		✓		
142	Türk Halk Müziği Repertuarı II	Türkçe	✓		✓		
144	Bilgisayar ve Müzik	Türkçe	✓		✓		
3.Yarıyıl							
221	Türk Müziği Solfeji ve Teorisi III	Türkçe		✓	✓		
223	Temel Müzik Solfeji ve Teorisi III	Türkçe		✓	✓		

Ders Kodu	Ders adı ¹ h	Öğretim Dili ²	Kategori (AKTS Kredisi) ³				
			Alanına uygun temel öğretim	Alanına uygun öğretim	Seçmeli Dersler		Diğer ⁴
					Alan içi	Alan dışı	
233	Enstrüman III (Aşağıdaki derslerden bir tane seçilecektir)	Türkçe		✓	✓		
	Bağlama						
	Kaval						
	Kabak Kemane						
	Mey						
	Zurna						
	Tar						
	Tulum						
	Sipsi						
	Karadeniz Kemeçe						
	Vurma Çalgılar						
	Ses Eğitimi (Ses Tekniği) III	Türkçe	✓		✓		
229	Türk Halk Müziği Bilgileri I	Türkçe	✓		✓		
227	Türk Halk Müziği Repertuarı III	Türkçe	✓		✓		
	Alan Dışı Seçmeli Ders II	Türkçe	✓			✓	
4. Yarıyıl							
228	Türk Müziği Solfeji ve Teorisi IV	Türkçe		✓	✓		
232	Enstrüman IV (Aşağıdaki derslerden bir tane seçilecektir)	Türkçe		✓	✓		
	Bağlama						

Ders Kodu	Ders adı ¹ h	Öğretim Dili ²	Kategori (AKTS Kredisi) ³				
			Alanına uygun temel öğretim	Alanına uygun öğretim	Seçmeli Dersler		Diğer ⁴
					Alan içi	Alan dışı	
	Kaval						
	Kabak Kemane						
	Mey						
	Zurna						
	Tar						
	Tulum						
	Sipsi						
	Karadeniz Kemeçe						
	Vurma Çalgılar						
	Ses Eğitimi (Ses Tekniği) IV	Türkçe	✓		✓		
236	Türk Halk Müziği Bilgileri II	Türkçe	✓		✓		
234	Türk Halk Müziği Repertuarı IV	Türkçe	✓		✓		
	Alan Dışı Seçmeli Ders III	Türkçe	✓			✓	
5.Yarıyıl							
347	Enstrüman V (Aşağıdaki derslerden bir tane seçilecektir)	Türkçe		✓	✓		
	Bağlama						
	Kaval						
	Kabak Kemane						
	Mey						
	Zurna						

Ders Kodu	Ders adı ¹ h	Öğretim Dili ²	Kategori (AKTS Kredisi) ³				
			Alanına uygun temel öğretim	Alanına uygun öğretim	Seçmeli Dersler		Diğer ⁴
					Alan içi	Alan dışı	
	Tar						
	Tulum						
	Sipsi						
	Karadeniz Kemeçe						
	Vurma Çalgılar						
	Ses Eğitimi (Ses Tekniği) V		✓				
333	Türk Halk Müziği Bilgileri III	Türkçe		✓	✓		
335	Türk Halk Müziği Derleme ve Notalama Teknikleri I	Türkçe	✓		✓		
337	Türk Halk Müziği Repertuarı V	Türkçe	✓		✓		
	Seçmeli Ders IV	Türkçe	✓		✓		
	Seçmeli Ders V	Türkçe	✓		✓		
	Seçmeli Dersler						
339	Tür ve Biçim Bilgisi I						
341	Piyano I						
343	Türk Halk Oyunları I						
6. Yarıyıl							
346	Enstrüman VI (Aşağıdaki derslerden bir tane seçilecektir)	Türkçe		✓	✓		
	Bağlama						
	Kaval						

Ders Kodu	Ders adı ¹ h	Öğretim Dili ²	Kategori (AKTS Kredisi) ³				
			Alanına uygun temel öğretim	Alanına uygun öğretim	Seçmeli Dersler		Diğer ⁴
					Alan içi	Alan dışı	
	Kabak Kemane						
	Mey						
	Zurna						
	Tar						
	Tulum						
	Sipsi						
	Karadeniz Kemeçe						
	Vurma Çalgılar						
	Ses Eğitimi (Ses Tekniği) VI	Türkçe	✓		✓		
332	Türk Halk Müziği Bilgileri IV	Türkçe		✓	✓		
334	Türk Halk Müziği Derleme ve Notalama Teknikleri II	Türkçe	✓		✓		
336	Türk Halk Müziği Repertuarı VI	Türkçe	✓		✓		
	Seçmeli Ders V	Türkçe	✓		✓		
	Seçmeli Ders VI	Türkçe	✓		✓		
	Seçmeli Dersler						
338	Tür ve Biçim Bilgisi II						
340	Piyano II						
342	Türk Halk Oyunları II						
7. Yarıyıl							
451	Enstrüman VII (Aşağıdaki	Türkçe		✓	✓		

Ders Kodu	Ders adı ¹ h	Öğretim Dili ²	Kategori (AKTS Kredisi) ³				
			Alanına uygun temel öğretim	Alanına uygun öğretim	Seçmeli Dersler		Diğer ⁴
					Alan içi	Alan dışı	
	derslerden bir tane seçilecektir)						
	Bağlama						
	Kaval						
	Kabak Kemane						
	Mey						
	Zurna						
	Tar						
	Tulum						
	Sipsi						
	Karadeniz Kemeçe						
	Vurma Çalgılar						
	Türk Halk Müziği Repertuarı VII	Türkçe	✓		✓		
433	Türk Halk Müziği Derleme ve Notalama Teknikleri III	Türkçe		✓	✓		
435	Armoni I	Türkçe		✓	✓		
	Seçmeli Ders VIII	Türkçe		✓	✓		
	Seçmeli Ders IX	Türkçe		✓	✓		
	Seçmeli Ders X	Türkçe		✓	✓		
	Seçmeli Dersler						
437	Tür ve Biçim Bilgisi III						
439	Piyano III						

Ders Kodu	Ders adı ¹ h	Öğretim Dili ²	Kategori (AKTS Kredisi) ³				
			Alanına uygun temel öğretim	Alanına uygun öğretim	Seçmeli Dersler		Diğer ⁴
					Alan içi	Alan dışı	
441	Türk Halk Müziğinde Açış Seslendirme Teknikleri I						
445	Bölgesel ve Yöresel Türk Halk Müziği Repertuarı I						
443	Temel Sahne Bilgisi I						
447	Müzik Pedagojisi I						
8. Yarıyıl							
450	Enstrüman VIII (Aşağıdaki derslerden bir tane seçilecektir)	Türkçe		✓	✓		
	Bağlama						
	Kaval						
	Kabak Kemane						
	Mey						
	Zurna						
	Tar						
	Tulum						
	Sipsi						
	Karadeniz Kemeçe						
	Vurma Çalgılar						
	Türk Halk Müziği Repertuarı VIII	Türkçe	✓		✓		
432	Türk Halk Müziği Derleme ve Notalama Teknikleri IV	Türkçe		✓	✓		

Ders Kodu	Ders adı ¹ h	Öğretim Dili ²	Kategori (AKTS Kredisi) ³				
			Alanına uygun temel öğretim	Alanına uygun öğretim	Seçmeli Dersler		Diğer ⁴
					Alan içi	Alan dışı	
434	Armoni II	Türkçe		✓	✓		
	Seçmeli Ders IX	Türkçe		✓	✓		
	Seçmeli Ders X	Türkçe		✓	✓		
	Seçmeli Ders XI	Türkçe		✓	✓		
	Seçmeli Dersler						
436	Tür ve Biçim Bilgisi IV						
438	Piyano IV						
440	Türk Halk Müziğinde Açış Seslendirme Teknikleri II						
444	Bölgesel ve Yöresel Türk Halk Müziği Repertuarı II						
442	Temel Sahne Bilgisi II						
446	Müzik Pedagojisi II						
PROGRAMDAKİ KATEGORİ TOPLAMLARI ⁵							
MEZUNİYET İÇİN TOPLAM KREDİ			240				
TOPLAMLARIN GENEL TOPLAMDAKİ YÜZDESİ							
Toplamlar bu satırlardan en az birini sağlamalıdır	En düşük AKTS kredisi		60	90	60		
	En düşük yüzde		% 25	% 37,5	%25		

¹Öğretim dili Türkçe olmasa bile ders adını Türkçe veriniz.

²Öğretim dilini yazınız.

³Yukarıdaki kategoriler için derslerin ilgili akreditasyon kuruluşunun ölçütlerini sağlama kontrolü öğretim malzemeleri ve öğrenci çalışmalarına bakılarak yapılacaktır.

⁴*Diğer: Yukarıdaki 3 kategoriye girmeyen dersler. Örnekler: Temel Bilgisayar Kullanımı ve Programlama, 2547 sayılı Kanununun 5(i) maddesi kapsamında okutulan dersler, bireysel beceri geliştirmeye yönelik spor, müzik vb.*

⁵*Toplam krediler ve yüzdeleri hesaplanırken; zorunlu derslerin tümü kullanılmalıdır. Seçmeli derslerin ise **sadece öğretim planında yer aldığı sayı kadarı** kullanılmalıdır.*

Tablo 5.2 Yarıyılar Temelinde Ders Planı

yyyy/yyyy AKADEMİK YILI DERS PLANI ^{1,2}									
I. YARIYIL / GÜZ					II. YARIYIL / BAHAR				
DERSİN KODU ve ADI	Haftalık ders saati ³			AKT S	DERSİN KODU ve ADI	Haftalık ders saati			AKTS
	T	U	L			T	U	L	
Türk Dili I	2	0		2	Türk Dili II	2	0		2
Yabancı Dil I	3	0		3	Yabancı Dil II	3	0		3
Atatürk İlkeleri ve İnkılap Tarihi I	2	0		2	Atatürk İlkeleri ve İnkılap Tarihi II	2	0		2
Türk Müziği Solfeji ve Teorisi I	2	1		6	Türk Müziği Solfeji ve Teorisi II	2	1		6
Temel Müzik Solfeji ve Teorisi I	2	0		4	Temel Müzik Solfeji ve Teorisi II	2	0		4
Enstrüman I (Aşağıdaki derslerden bir tane seçilecektir)	3	1		8	Enstrüman II (Aşağıdaki derslerden bir tane seçilecektir)	3	1		8
Türk Halk Müziği Repertuarı I	1	1		3	Türk Halk Müziği Repertuarı II	1	1		3
Seçmeli Ders I	2	0		2	Bilgisayar ve Müzik	2	0		2
Toplam Kredi				30	Toplam Kredi				30

III. YARIYIL / GÜZ					IV. YARIYIL / BAHAR				
DERSİN ADI	Haftalık ders saati			AKT S	DERSİN KODU ve ADI	Haftalık ders saati			AKTS
	T	U	L			T	U	L	
Türk Müziği Solfeji ve Teorisi III	3	1		6	Türk Müziği Solfeji ve Teorisi IV	3	1		6
Ses Eğitimi (Ses Tekniği) III	1	1		6	Ses Eğitimi (Ses Tekniği) IV	1	1		6
Enstrüman III (Aşağıdaki derslerden bir tane seçilecektir)	3	1		8	Enstrüman IV (Aşağıdaki derslerden bir tane seçilecektir)	3	1		8
Türk Halk Müziği Bilgileri I	3	1		4	Türk Halk Müziği Bilgileri II	3	1		4
Türk Halk Müziği Repertuarı III	3	1		4	Türk Halk Müziği Repertuarı IV	3	1		4
Alan Dışı Seçmeli Ders II	2	0		2	Alan Dışı Seçmeli Ders III	2	0		2
Toplam Kredi				30	Toplam Kredi				30
V. YARIYIL / GÜZ					VI. YARIYIL / BAHAR				
DERSİN KODU ve ADI	Haftalık ders saati			AKT S	DERSİN KODU ve ADI	Haftalık ders saati			AKTS

	T	U	L			T	U	L	
Enstrüman V (Aşağıdaki derslerden bir tane seçilecektir)	3	1		8	Enstrüman VI (Aşağıdaki derslerden bir tane seçilecektir)	3	1		8
Türk Halk Müziği Bilgileri III	3	1		4	Türk Halk Müziği Bilgileri IV	3	1		4
Türk Halk Müziği Derleme ve Notalama Teknikleri I	2	0		2	Türk Halk Müziği Derleme ve Notalama Teknikleri II	2	0		2
Türk Halk Müziği Repertuarı V	3	1		4	Türk Halk Müziği Repertuarı VI	3	1		4
Ses Eğitimi V	1	1		2	Ses Eğitimi VI	1	1		2
Seçmeli Ders IV	2	0		6	Seçmeli Ders V	2	0		6
Seçmeli Ders V	2	0		6	Seçmeli Ders VI	2	0		6
Piyano	2	0		6	Piyano	2	0		6
Tür ve Biçim Bilgisi I	2	0		6	Tür ve Biçim Bilgisi II	2	0		6
Piyano I	2	0		6	Piyano II	2	0		6
Türk Halk Oyunları I	2	0		6	Türk Halk Oyunları II	2	0		6
Toplam Kredi				30	Toplam Kredi				30
VII. YARIYIL / GÜZ					VIII. YARIYIL / BAHAR				

DERSİN KODU ve ADI	Haftalık ders saati			AKT S	DERSİN KODU ve ADI	Haftalık ders saati			AKTS
	T	U	L			T	U	L	
Enstrüman VII(Aşağıdaki derslerden bir tane seçilecektir)	3	1		9	Enstrüman VIII (Aşağıdaki derslerden bir tane seçilecektir)	3	1		9
Türk Halk Müziği Derleme ve Notalama Teknikleri III	2	0		2	Türk Halk Müziği Derleme ve Notalama Teknikleri IV	2	0		2
Armoni I	3	1		4	Armoni II	3	1		4
Türk Halk Müziği Repertuarı VII	3	1		5	Türk Halk Müziği Repertuarı VIII	3	1		5
Seçmeli Ders IX	2	0		5	Seçmeli Ders XII	2	0		5
Seçmeli Ders X	2	0		5	Seçmeli Ders XIII	2	0		5
Seçmeli Dersler					Seçmeli Dersler				
Tür ve Biçim Bilgisi III	2	0		5	Tür ve Biçim Bilgisi IV	2	0		5
Piyano III	2	0		5	Piyano IV	2	0		5
Türk Halk Müziğinde Açış Seslendirme Teknikleri I	2	0		5	Türk Halk Müziğinde Açış Seslendirme Teknikleri II	2	0		5
Bölgesel ve Yöresel Türk Halk Müziği Repertuarı I	2	0		5	Bölgesel ve Yöresel Türk Halk Müziği Repertuarı II	2	0		5

Temel Sahne Bilgisi I	2	0		5	Temel Sahne Bilgisi II	2	0		5
Müzik Pedagojisi I	2	0		5	Müzik Pedagojisi II	2	0		5
Toplam Kredi				30	Toplam Kredi				30

¹Seçmeli dersleri, yarıyılında, tek satırda ve kod yazmadan **Seçmeli Ders** olarak yazınız. Yazılan AKTS, o yarıyılıda alınması gereken seçmeli derslerin AKTS kredilerinin toplamı olmalıdır.

²Alınabilecek seçmeli derslerin (Alan içi/Alan dışı) tümünü yarıyıl bazında Tablo 5.3'te veriniz.

³**T**: Teorik, **U**: Uygulama (problem çözümü, alan çalışması, tartışma vb.), **L**: Laboratuvar

Tablo 5.3 Yarıyıl Temelinde Sunulan Seçmeli Dersler

I. YARIYIL /GÜZ						
DERSİN KODU ve ADI	Haftalık ders saati ¹			AKTS	ALAN İÇİ (Evet/Hayır)	ALAN DIŞI (Evet/Hayır)
	T	U	L			
Temel Bilgi Teknolojisi Kullanımı	2	0		2	EVET	
Beden Eğitimi	2	0		2		HAYIR
Güzel Sanatlar	2	0		2		HAYIR
Toplam Kredi				6		
II. YARIYIL /GÜZ						
DERSİN KODU ve ADI	Haftalık ders saati ¹			AKTS	ALAN İÇİ (Evet/Hayır)	ALAN DIŞI (Evet/Hayır)
	T	U	L			
Bilgisayar ve Müzik	2	0		2	EVET	
Toplam Kredi						
III. YARIYIL /GÜZ						
DERSİN KODU ve ADI	Haftalık ders saati ¹			AKTS	ALAN İÇİ (Evet/Hayır)	ALAN DIŞI (Evet/Hayır)
	T	U	L			

Alan Dışı Seçmeli Ders II	2	0		2		EVET
Toplam Kredi				2		
IV. YARIYIL /GÜZ						
DERSİN KODU ve ADI	Haftalık ders saati ¹			AKTS	ALAN İÇİ (Evet/Hayır)	ALAN DIŞI (Evet/Hayır)
	T	U	L			
Alan Dışı Seçmeli Ders III	2	0		2		EVET
Toplam Kredi				2		
V. YARIYIL /GÜZ						
DERSİN KODU ve ADI	Haftalık ders saati ¹			AKTS	ALAN İÇİ (Evet/Hayır)	ALAN DIŞI (Evet/Hayır)
	T	U	L			
Tür ve Biçim Bilgisi I	2	0		6	EVET	
Piyano I	2	0		6	EVET	
Türk Halk Oyunları I	2	0		6	EVET	
Toplam Kredi				18		
VI. YARIYIL /GÜZ						

DERSİN KODU ve ADI	Haftalık ders saati ¹			AKTS	ALAN İÇİ (Evet/Hayır)	ALAN DIŐI (Evet/Hayır)
	T	U	L			
Tür ve Biçim Bilgisi II	2	0		6	EVET	
Piyano II	2	0		6	EVET	
Türk Halk Oyunları II	2	0		6	EVET	
Toplam Kredi				18		
VII. YARIYIL /GÜZ						
DERSİN KODU ve ADI	Haftalık ders saati ¹			AKTS	ALAN İÇİ (Evet/Hayır)	ALAN DIŐI (Evet/Hayır)
	T	U	L			
Tür ve Biçim Bilgisi IV	2	0		5	EVET	
Piyano IV	2	0		5	EVET	
Türk Halk Müziğinde Açış Seslendirme Teknikleri II	2	0		5	EVET	
Bölgesel ve Yöresel Türk Halk Müziği Repertuarı II	2	0		5	EVET	
Temel Sahne Bilgisi II	2	0		5	EVET	
Müzik Pedagojisi II	2	0		5	EVET	
Toplam Kredi				30		

VIII. YARIYIL /GÜZ						
DERSİN KODU ve ADI	Haftalık ders saati ¹			AKTS	ALAN İÇİ (Evet/Hayır)	ALAN DIŞI (Evet/Hayır)
	T	U	L			
Tür ve Biçim Bilgisi IV	2	0		5	EVET	
Piyano IV	2	0		5	EVET	
Türk Halk Müziğinde Açış Seslendirme Teknikleri II	2	0		5	EVET	
Bölgesel ve Yöresel Türk Halk Müziği Repertuarı II	2	0		5	EVET	
Temel Sahne Bilgisi II	2	0		5	EVET	
Müzik Pedagojisi II	2	0		5	EVET	
Toplam Kredi				30		

¹T: Teorik, U: Uygulama (problem çözümü, alan çalışması, tartışma vb.), L: Laboratuvar.

Tablo 5.4 Ders ve Sınıf Büyüklükleri

[Program Adı]

Dersin kodu	Dersin adı	Son İki Yarıyıldaki Açılan Şube Sayısı	En Kalabalık Şubedeki Öğrenci Sayısı	Haftalık Ders Saati	AKTS

				Teorik	Uygulama	Laboratuvar	Diğer	

5.1.2 Öğretim planının, öğrenciyi meslek kariyerine veya aynı disiplinde öğretimini sürdürmeye nasıl hazırladığını, program eğitim amaçlarına ve program çıktılarına erişimi nasıl desteklediğini açıklayınız. Burada, öğretim planında yer alan her dersin, program eğitim amaçları ve program çıktıları bileşenlerine katkılarını gösteren bir tablo kullanılması önerilir. Program çıktılarının her biri için, o çıktıyı tüm öğrencilere edindirmek amacıyla programda kullanılan yaklaşım ve uygulamaları ayrıntılı olarak açıklayınız.

Tablo 5.5 Ders-Program Çıktısı İlişkisi

1.Yarıyıl Ders Planı

Ders Kodu	Ders Adı	P1	P2	P3	P4	P5	P6	P7	P8	P9	P10	P11	P12	P13	P14	P15
131	TÜRK MÜZİĞİ SOLFEJİ VE TEORİSİ I	4	4	4	4	4	4	4	4	4						
133	TEMEL MÜZİK SOLFEJİ VE TEORİSİ I	4	4	2	5	4	2	4	5	3						
137	TÜRK HALK MÜZİĞİ REPERTUAR I	5	4	4	3	3	3	3	4	4						
139	ATATÜRK İLKELRİ VE İNKILAP TARİHİ I	4	4	4	4	3	3	2	2	3						
141	TÜRK DİLİ I	1	2	1	1	1	2	1	2	1						
155	SES EĞİTİMİ (SES TEKNIĞI) I	5	5	5	5	4	4	4	5	5						
SG101	SEÇMELİ DERS GRUBU : 1. SINIF GÜZ DÖNEMİ	-	-	-	-	-	-	-	-	-						
SG102	SEÇMELİ DERS GRUBU : 1. SINIF GÜZ DÖNEMİ	-	-	-	-	-	-	-	-	-						
SG104	SEÇMELİ DERS GRUBU : 1. SINIF GÜZ DÖNEMİ	-	-	-	-	-	-	-	-	-						
135	ENSTRÜMAN I (Kaval)	-	-	-	-	-	-	-	-	-						
143	YABANCI DİL I(İNGİLİZCE)	1	1	1	1	2	1	1	2	2						
145	YABANCI DİL I(FRANSIZCA)	-	-	-	-	-	-	-	-	-						
147	YABANCI DİL I(ALMANCA)	-	-	-	-	-	-	-	-	-						

149	BEDEN EĞİTİMİ(SEÇ)	-	-	-	-	-	-	-	-	-						
151	GÜZEL SANATLAR(SEÇ)	-	-	-	-	-	-	-	-	-						
157	ENSTRÜMAN I (Kabak Kemane)	3	1	1	5	5	5	5	4	5						
159	ENSTRÜMAN I(Mey)	4	4	4	4	4	4	5	5	4						
161	ENSTRÜMAN I (Zurna)	-	-	-	-	-	-	-	-	-						
163	ENSTRÜMAN I (Tar)	-	-	-	-	-	-	-	-	-						
165	ENSTRÜMAN I (Karadeniz Kemeçesi)	-	-	-	-	-	-	-	-	-						
167	ENSTRÜMAN I (Tulum)	-	-	-	-	-	-	-	-	-						
169	ENSTRÜMAN I (Sipsi)	-	-	-	-	-	-	-	-	-						
171	ENSTRÜMAN I (Vurmalı Çalgılar)	-	-	-	-	-	-	-	-	-						
173	ENSTRÜMAN I (Bağlama)	5	-	5	5	5	-	-	-	-						

2.Yarıyıl Ders Planı

Ders Kodu	Ders Adı	P1	P2	P3	P4	P5	P6	P7	P8	P9	P10	P11	P12	P13	P14	P15
130	TÜRK MÜZİĞİ SOLFEJİ VE TEORİSİ II	5	3	4	5	5	3	4	5	4						

132	TEMEL MÜZİK SOLFEJİ VE TEORİSİ II	4	4	3	4	4	3	4	3	3						
136	TÜRK HALK MÜZİĞİ REPERTUARI II	5	4	3	5	5	5	5	5	5						
138	BİLGİSAYAR VE MÜZİK	-	-	-	-	-	-	-	-	-						
140	ATATÜRK İLKELERİ VE İNKILAP TARİHİ II	4	1	1	1	1	1	1	1	5						
142	TÜRK DİLİ II	1	1	1	1	1	1	1	1	3						
168	SES EĞİTİMİ (SES TEKNİĞİ)II	4	4	5	3	3	4	4	2	3						
SG103	SEÇMELİ DERS GRUBU : 1. SINIF BAHAR DÖNEMİ	-	-	-	-	-	-	-	-	-						
SG105	SEÇMELİ DERS GRUBU : 1. SINIF BAHAR DÖNEMİ	-	-	-	-	-	-	-	-	-						
134	ENSTRÜMAN II (Bağlama)	4	4	4	4	4	4	4	4	4						
144	YABANCI DİL II(İNGİLİZCE)	-	-	-	-	-	-	-	-	-						
146	YABANCI DİL II(FRANSIZCA)	-	-	-	-	-	-	-	-	-						
148	YABANCI DİL II(ALMANCA)	-	-	-	-	-	-	-	-	-						
150	ENSTRÜMAN II (Kaval)	-	-	-	-	-	-	-	-	-						

152	ENSTRÜMAN II (Kabak Kemane)	-	-	-	-	-	-	-	-	-						
154	ENSTRÜMAN II (Mey)	4	4	4	4	4	4	5	5	4						
156	ENSTRÜMAN II (Zurna)	-	-	-	-	-	-	-	-	-						
158	ENSTRÜMAN II (Tar)	-	-	-	-	-	-	-	-	-						
160	ENSTRÜMAN II(Karadeniz Kemeçesi)	-	-	-	-	-	-	-	-	-						
162	ENSTRÜMAN II (Tulum)	-	-	-	-	-	-	-	-	-						
164	ENSTRÜMAN II (Sipsi)	-	-	-	-	-	-	-	-	-						
166	ENSTRÜMAN II (Vurmalı Çalgılar)	-	-	-	-	-	-	-	-	-						

3.Yarıyıl Ders Planı

Ders Kodu	Ders Adı	P1	P2	P3	P4	P5	P6	P7	P8	P9	P10	P11	P12	P13	P14	P15
ALN901	ALAN DIŐI SEÇMELİ DERS II	-	-	-	-	-	-	-	-	-						
221	TÜRK MÜZİĐİ SOLFEĐİ VE TEORİSİ III	5	4	3	5	3	3	4	3	3						
223	SES EĐİTİMİ (SES TEKNİĐİ) III	4	4	3	5	4	4	3	3	4						
227	THM REPERTUVARI III	5	4	4	3	3	2	3	2	3						

229	THM BİLGİLERİ I	2	3	3	5	3	3	4	2	4						
SG106	SEÇMELİ DERS GRUBU : 2. SINIF GÜZ DÖNEMİ	-	-	-	-	-	-	-	-	-						
225	ENSTRÜMAN III(Kaval)	-	-	-	-	-	-	-	-	-						
233	ENSTRÜMAN III (Bağlama)	4	4	4	4	4	4	4	4	4						
235	ENSTRÜMAN III (Kabak Kemane)	3	1	1	5	5	5	5	4	5						
237	ENSTRÜMAN III (Mey)	4	4	4	4	4	4	5	5	4						
239	ENSTRÜMAN III (Zurna)	-	-	-	-	-	-	-	-	-						
241	ENSTRÜMAN III (Tar)	-	-	-	-	-	-	-	-	-						
243	ENSTRÜMAN III (Karadeniz Kemeçesi)	-	-	-	-	-	-	-	-	-						
245	ENSTRÜMAN III (Tulum)	-	-	-	-	-	-	-	-	-						
247	ENSTRÜMAN III (Sipsi)	-	-	-	-	-	-	-	-	-						
249	ENSTRÜMAN III (Vurmalı Çalgılar)	-	-	-	-	-	-	-	-	-						
4.Yarıyıl Ders Planı																

Ders Kodu	Ders Adı	P1	P2	P3	P4	P5	P6	P7	P8	P9	P10	P11	P12	P13	P14	P15
ALN902	ALAN DIŐI SEÇMELİ DERS III	-	-	-	-	-	-	-	-	-						
228	TÜRK MÜZİĞİ SOLFEJİ VE TEORİSİ IV	4	4	4	4	4	5	4	4	4						
230	SES EĞİTİMİ (SES TEKNIĞI)IV	5	3	3	3	3	3	3	3	3						
234	THM REPERTUVARI IV	5	4	3	3	5	4	3	4	4						
236	THM BİLGİLERİ II	2	3	3	4	3	4	4	3	4						
SG107	SEÇMELİ DERS GRUBU : 2. SINIF BAHAR DÖNEMİ	-	-	-	-	-	-	-	-	-						
232	ENSTRÜMAN IV (Bağlama)	4	4	4	4	4	4	4	4	4						
240	ENSTRÜMAN IV (Kabak Kemane)	-	-	-	-	-	-	-	-	-						
242	ENSTRÜMAN IV (Mey)	4	4	4	4	4	4	5	5	4						
244	ENSTRÜMAN IV (Zurna)	-	-	-	-	-	-	-	-	-						
246	ENSTRÜMAN IV (Tar)	-	-	-	-	-	-	-	-	-						
248	ENSTRÜMAN IV (Karadeniz Kemeçesi)	-	-	-	-	-	-	-	-	-						

250	ENSTRÜMAN IV (Tulum)	-	-	-	-	-	-	-	-	-	-						
252	ENSTRÜMAN IV (Sipsi)	-	-	-	-	-	-	-	-	-	-						
254	ENSTRÜMAN IV (Vurmalı Çalgılar)	-	-	-	-	-	-	-	-	-	-						
256	ENSTRÜMAN IV (Kaval)	-	-	-	-	-	-	-	-	-	-						

5.Yarıyıl Ders Planı

Ders Kodu	Ders Adı	P1	P2	P3	P4	P5	P6	P7	P8	P9	P10	P11	P12	P13	P14	P15
327	SES EĞİTİMİ (SES TEKNIĞI)V	5	4	4	3	3	3	3	3	3						
329	THM BİLGİLERİ III	3	3	3	4	5	4	4	4	5						
331	TÜRK HALK MÜZİĞİ REPERTUARİ V	5	4	3	3	3	3	3	3	3						
333	THM DERLEME VE NOTALAMA TEKNİKLERİ I	3	4	5	5	4	5	5	4	3						
335	TÜR VE BİÇİM BİLGİSİ I (SEÇMELİ)	5	3	5	2	2	2	4	3	4						
337	PİYANO I (SEÇMELİ)	-	-	-	5	4	3	-	-	-						
SG108	SEÇMELİ DERS GRUBU : 3. SINIF GÜZ DÖNEMİ	-	-	-	-	-	-	-	-	-						

345	ENSTRÜMAN V (Kaval)	-	-	-	-	-	-	-	-	-						
347	ENSTRÜMAN V (Bağlama)	4	4	4	4	4	4	4	4	4						
349	ENSTRÜMAN V (Kabak Kemane)	3	1	1	5	5	5	5	4	5						
351	ENSTRÜMAN V (Mey)	4	4	4	4	4	4	5	5	4						
353	ENSTRÜMAN V (Zurna)	-	-	-	-	-	-	-	-	-						
355	ENSTRÜMAN V (Tar)	-	-	-	-	-	-	-	-	-						
357	ENSTRÜMAN V (Karadeniz Kemeçesi)	-	-	-	-	-	-	-	-	-						
359	ENSTRÜMAN V (Tulum)	-	-	-	-	-	-	-	-	-						
361	ENSTRÜMAN V (Sipsi)	-	-	-	-	-	-	-	-	-						
363	ENSTRÜMAN V (Vurmalı Çalgılar)	-	-	-	-	-	-	-	-	-						

6.Yarıyıl Ders Planı

Ders Kodu	Ders Adı	P1	P2	P3	P4	P5	P6	P7	P8	P9	P10	P11	P12	P13	P14	P15
326	SES EĞİTİMİ (SES TEKNİĞİ)VI	3	3	4	5	4	3	5	4	4						
328	THM BİLGİLERİ IV	2	3	3	5	3	3	4	3	4						

330	THM DERLEME VE NOTALAMA TEKNİKLERİ II	3	4	4	4	3	4	4	3	3						
332	TÜRK HALK MÜZİĞİ REPERTUVARI IV	4	4	5	4	3	3	4	3	2						
334	TÜR VE BİÇİM BİLGİSİ II (SEÇMELİ)	5	3	2	4	5	2	3	2	3						
336	PİYANO II (SEÇMELİ)	-	-	-	5	4	3	-	-	-						
338	TÜRK HALK OYUNLARI II(SEÇMELİ)	-	-	-	5	5	5	5	5	5						
SG109	SEÇMELİ DERS GRUBU : 3. SINIF BAHAR DÖNEMİ	-	-	-	-	-	-	-	-	-						
344	ENSTRÜMAN VI (Kaval)	-	-	-	-	-	-	-	-	-						
346	ENSTRÜMAN VI (Bağlama)	4	4	4	4	4	4	4	4	4						
348	ENSTRÜMAN VI (Kabak Kemane)	3	1	1	5	5	5	5	4	5						
350	ENSTRÜMAN VI (Mey)	4	4	4	4	4	4	5	5	4						
352	ENSTRÜMAN VI (Zurna)	-	-	-	-	-	-	-	-	-						
354	ENSTRÜMAN VI (Tar)	-	-	-	-	-	-	-	-	-						
356	ENSTRÜMAN VI (Karadeniz Kemeçesi)	-	-	-	-	-	-	-	-	-						

358	ENSTRÜMAN VI (Tulum)	-	-	-	-	-	-	-	-	-	-						
360	ENSTRÜMAN VI (Sipsi)	-	-	-	-	-	-	-	-	-	-						
362	ENSTRÜMAN VI (Vurmalı Çalgılar)	-	-	-	-	-	-	-	-	-	-						

7.Yarıyıl Ders Planı

Ders Kodu	Ders Adı	P1	P2	P3	P4	P5	P6	P7	P8	P9	P10	P11	P12	P13	P14	P15
431	THM REPERTUVARI VII	4	3	5	4	4	4	3	3	1						
433	THM DERLEME VE NOTALAMA TEKNİKLERİ III	3	4	4	5	3	4	4	3	2						
435	ARMONİ I	-	-	-	5	5	3	-	-	-						
SG110	SEÇMELİ DERS GRUBU : 4. SINIF GÜZ DÖNEMİ	-	-	-	-	-	-	-	-	-						
SG301	SEÇMELİ DERS GRUBU : 4. SINIF GÜZ DÖNEMİ	-	-	-	-	-	-	-	-	-						
437	TÜR VE BİÇİM BİLGİSİ III (SEÇMELİ)	5	1	1	5	5	5	5	4	5						
439	PİYANO III (SEÇMELİ)	-	-	-	5	4	3	-	-	-						
441	TÜRK HALK MÜZİĞİNDE AÇIŞ SESLENDİRME TEKNİKLERİ I(SEÇMELİ)	3	3	2	5	4	4	4	4	4						

445	BÖLGESEL VE YÖRESEL THM REPERTUVARI I (SEÇ)	-	-	-	-	5	5	-	-	-						
447	MÜZİK PEDAGOJİSİ I(SEÇMELİ)	1	1	1	4	5	4	5	1	3						
449	ENSTRÜMAN VII (Kaval)	-	-	-	-	-	-	-	-	-						
451	ENSTRÜMAN VII (Bağlama)	5	5	5	5	5	5	5	5	5						
453	ENSTRÜMAN VII (Kabak Kemane)	3	1	1	5	5	5	5	4	5						
455	ENSTRÜMAN VII (Mey)	4	4	4	4	4	4	5	5	4						
457	ENSTRÜMAN VII (Zurna)	-	-	-	-	-	-	-	-	-						
459	ENSTRÜMAN VII (Tar)	-	-	-	-	-	-	-	-	-						
461	ENSTRÜMAN VII (Karadeniz Kemeçesi)	-	-	-	-	-	-	-	-	-						
463	ENSTRÜMAN VII (Tulum)	-	-	-	-	-	-	-	-	-						
465	ENSTRÜMAN VII (Sipsi)	-	-	-	-	-	-	-	-	-						
467	ENSTRÜMAN VII (Vurmalı Çalgılar)	-	-	-	-	-	-	-	-	-						
469	TEMEL SAHNE BİLGİSİ I	-	-	-	-	-	-	-	-	-						
471	MÜZİK PEDAGOJİSİ I (SEÇMELİ)	1	1	1	4	5	4	5	1	3						

8.Yarıyıl Ders Planı

Ders Kodu	Ders Adı	P1	P2	P3	P4	P5	P6	P7	P8	P9	P10	P11	P12	P13	P14	P15
430	THM REPERTUVARI VIII	3	2	4	3	5	4	2	3	2						
432	THM DERLEME VE NOTALAMA TEKNİKLERİ IV	3	4	5	4	3	5	4	5	4						
434	ARMONİ II	-	-	-	5	4	3	4	5	-						
436	TÜR VE BİÇİM BİLGİSİ IV(SEÇMELİ)	5	3	4	5	3	2	2	4	5						
438	PİYANO IV(SEÇMELİ)	-	-	-	5	4	3	-	-	-						
440	TÜRK HALK MÜZİĞİNDE AÇIŞ SESLENDİRME TEKNİKLERİ II(SEÇMELİ)	3	4	4	5	4	4	5	4	4						
446	MÜZİK PEDAGOJİSİ III(SEÇMELİ)	1	1	1	4	5	4	5	1	3						
SG111	SEÇMELİ DERS GRUBU : 4. SINIF BAHAR DÖNEMİ	-	-	-	-	-	-	-	-	-						
SG302	SEÇMELİ DERS GRUBU : 4. SINIF BAHAR DÖNEM	-	-	-	-	-	-	-	-	-						
444	BÖLGESEL VE YÖRESEL THM REPERTUVARI II (SEÇ)	-	-	-	5	5	-	-	-	-						
448	ENSTRÜMAN VIII (Kaval)	-	-	-	-	-	-	-	-	-						

450	ENSTRÜMAN VIII (Bağlama)	-	-	-	-	-	-	-	-	-						
452	ENSTRÜMAN VIII (Kabak Kemane)	3	1	1	5	5	5	5	4	5						
454	ENSTRÜMAN VIII (Mey)	4	4	4	4	4	4	5	5	4						
456	ENSTRÜMAN VIII (Zurna)	-	-	-	-	-	-	-	-	-						
458	ENSTRÜMAN VIII (Tar)	-	-	-	-	-	-	-	-	-						
460	ENSTRÜMAN VIII (Karadeniz Kemeçesi)	-	-	-	-	-	-	-	-	-						
462	ENSTRÜMAN VIII (Tulum)	-	-	-	-	-	-	-	-	-						
464	ENSTRÜMAN VIII (Sipsi)	-	-	-	-	-	-	-	-	-						
466	ENSTRÜMAN VIII (Vurmalı Çalgılar)	-	-	-	-	-	-	-	-	-						
468	TEMAL SAHNE BİLGİSİ II (SEÇMELİ)	-	-	-	-	-	-	-	-	-						
470	MÜZİK PEDAGOJİSİ II (SEÇMELİ)	1	1	1	4	5	4	5	1	3						
	SEÇMELİ DERSLER HAVUZU	-	-	-	-	-	-	-	-	-						
001	MESLEK ÇALGISI	3	4	5	4	5	3	5	3	5						
003	TEMEL MÜZİK SOLFEJİ VE TEORİSİ	4	4	2	5	4	3	4	5	3						

005	TÜRK MÜZİĞİ SOLFEJİ VE TEORİSİ	4	4	4	4	4	4	4	4						
007	SES EĞİTİMİ	5	5	5	5	4	4	4	5	5					

*** İlişki düzeyleri 1 (çok düşük) ve 5 (çok yüksek) arasında ifade edilmiştir**

5.1.3 Öğretim planının Ölçüt 10'da verilen programa özgü bileşenleri içerdiğini gösteriniz. Örneğin başlığında "istatistik" nitelemesi bulunan temel bilim programlarının öğretim planının/içeriğinin aşağıdaki bileşenleri (FEDEK, 2017) içerdiği gösterilmelidir:

- Veri düzenlenmesi ve yorumlanması
- Olasılık kuramı
- İstatistik kuramı
- Tahmin
- Hipotez testleri
- Parametrik olmayan testler
- Lineer modeller
- Varyans analizi
- Çok değişkenli analiz

- Bu alanları genişletecek ve tamamlayacak nitelikte, matris kuramı, optimizasyon, kategorik veri analizi, örnekleme ve anket tasarımı, istatistiksel paket programlar, nümerik analiz ve benzeri ilgili konularda seçmeli ve/veya zorunlu derslerle alınacak bilgiler.

5.1.4 Öğretim planında yer alan tüm derslerin (bölüm dışı dersler dahil) izlencelerini, belirtilen formata uygun olarak veriniz.

Ders izlenceleri için kullanılacak format her ders için aynı olmalı, verilen bilgi ders başına iki sayfayı geçmemeli ve aşağıdaki hususları içermelidir:

- Bölüm, kod ve ders adı
- Zorunlu/seçmeli ders bilgisi
- Dersin AKTS kredisi
- Önkoşul(lar)/eşkoşul(lar)
- Dersin amaçları
- Ders içeriği
- Ders kitabı (kitapları) ve/veya diğer gerekli malzeme
- Öğretim yöntem ve teknikleri
- Dersin öğrenim çıktıları
- İşlenen konular
- Dersin alan öğretimini sağlamaya yönelik katkısı
- Dersin öğrenim çıktılarının program çıktıları ile olan ilişkileri
- Hazırlayan kişi(ler) ve hazırlanma tarihi
- Belirtmeyi gerekli gördüğünüz diğer hususlar

AFYON KOCATEPE ÜNİVERSİTESİ
DEVLET KONSERVATUVARI
TÜRK HALK MÜZİĞİ BÖLÜMÜ SES EĞİTİMİ ASD PROGRAMI

Ders Tanıtım Formu

Yarıyıl	Dersin Kodu	Dersin Adı	T+U	Ulusal Kredi	AKTS
Bahar Yarıyılı	234	THM Repertuarı IV	3+1		4

Dersin Detayları	
Dersin Dili	Türkçe
Dersin Düzeyi	Ön Lisans / Lisans / Tezsiz Yüksek Lisans / Tezli Yüksek Lisans / Doktora / Sanatta Yeterlilik
Bölümü / Programı	Ses Eğitimi
Öğrenim Türü	NÖ
Dersin Türü	Zorunlu
Dersin Amacı	İkinci yarıyılıda , repertuarda öğretilen türkülerde yörenin özelliklerinin doğru yorumlanmasını ve
Dersin İçeriği	Ana Usuller ve Birleşik Usullü ritim kalıpları içinde Hicazkar, Eviç, Segah, Hüzzam ve Saba Makamlarının örneklendirildiği Halk Müziği Repertuarının Öğretimi.
Ön Koşulları	
Dersin Koordinatörü	Özlem Elitaş
Dersi Verenler	Özlem Elitaş
Dersin Yardımcıları	
Dersin Staj Durumu	

Ders Kaynakları	
Ders Notları	Teorik anlatım ve uygulama
Kaynaklar	TRT Repertuarı
Dokümanlar	
Ödevler	
Sınavlar	

Ders Yapısı	
Matematik ve Temel Bilimler	%
Mühendislik Bilimleri	%
Mühendislik Tasarımı	%
Sosyal Bilimler	% 20
Eğitim Bilimleri	%
Fen Bilimleri	%
Sağlık Bilimleri	%
Alan Bilgisi	% 50

Yarıyıl	Dersin Kodu	Dersin Adı	T+U	Ulusal Kredi	AKTS
Bahar Yarıyılı	234	THM Repertuarı IV	3+1		4

Yarıyıl	Dersin Kodu	Dersin Adı	T+U	Ulusal Kredi	AKTS
---------	-------------	------------	-----	--------------	------

Bahar Yarıyılı	234	THM Repertuarı IV	3+1	4
Yarıyıl Çalışmaları			Sayısı	% Katkı
Ara Sınav			1	40
Kısa Sınav				
Ödev				
Devam				
Uygulama				
Proje				
Yarıyıl Sonu Sınavı			1	60
Toplam				%100

Yarıyıl	Dersin Kodu	Dersin Adı	T+U	Ulusal Kredi	AKTS
Bahar Yarıyılı	234	THM Repertuarı IV	3+1		4
Etkinlik			Sayısı	Süre	Toplam İş Yüğü (Saat)
Ders Süresi (x14)			16	2	32
Laboratuvar					
Uygulama					
Derse özgü staj (varsa)					
Alan Çalışması					
Sınıf Dışı Ders Çalışma Süresi			16	10	160
Sunum / Seminer Hazırlama					
Proje					

Ödevler			
Ara Sınavlara hazırlanma süresi			
Yarıyıl Sonu Sınavına hazırlanma süresi			
Toplam İş Yüğü	AKTS Kredisi :

Yarıyıl	Dersin Kodu	Dersin Adı	T+U	Ulusal Kredi	AKTS
Bahar Yarıyılı	234	THM Repertuarı IV	3+1		4
	Bu dersin başarılı bir şekilde tamamlanmasıyla öğrenciler şunları yapabileceklerdir.				
Sıra No	Açıklama				
Ö1	Repertuardaki türküleri deşifre ederek okuma becerisine sahip olur				
Ö2	Yörelere hakkında önemli bilgilere sahip olur				
Ö3	Değiş ve semah türlerinin kendine özgü olan okuyuş stilini ve tavrını öğrenir				
Ö4	Yöreden yöreye değişen ağız tavrı ve üslup özelliklerini kavrayarak türküyü daha doğru icra etmeyi öğrenir				
Ö5	Yörelere hakkında önemli bilgiye sahip olur				
Ö6	Yörenin özelliklerini kavrayarak türküyü daha doğru icra etmeyi öğrenir				

Yarıyıl	Dersin Kodu	Dersin Adı	+U	Ulusal Kredi	U KTS
Bahar Yarıyılı	234	THM Repertuarı IV			
	4		+1		
	Program çıktılarının sayısı genelde 10- 15 arasında olmalı, TYYÇ program yeterlilikleri ile uyumlu tanımlanmalıdır.				
	Bu Programın başarılı bir şekilde tamamlanmasıyla öğrenciler şunları yapabileceklerdir.				

Sıra No	Açıklama
P1	Sanat kültürü ve estetik konularına ilişkin bilgiye sahiptir.
P2	İlgili sanat alanına özgü sanat tarihi konusunda bilgi sahibidir.
P3	Sanat ve tasarım materyalleri bilgisine sahiptir.
P4	Kuram ve uygulama bütünlüğü sağlar.
P5	İlgili sanat alanına ilişkin yöntem ve teknikleri kullanır.
P6	Tek başına, bağımsız olarak ve/veya grup içinde uyumlu ve üretken olarak çalışır.
P7	Proje süreçleri içinde etkin olarak yer alır.
P8	Alanıyla ilgili özgün yapıtlarını toplumla paylaşır ve sonuçlarını değerlendirir.
P9	Kendi çalışmalarını sorgular.
P10	Çözümleyici ve eleştirel düşünür.
P11	Yaşam boyu öğrenme kavramını özümser.
P12	Hedef kitlesini tanımlayarak alanı ile ilgili çalışmaları paylaşır.
P13	Çalışmalarını topluma anlatabilecek iletişim becerisine sahiptir.
P14	Alanı ile ilgili konuları uzman ya da uzman olmayan kişilere görsel, yazılı ve sözlü iletişim yöntemlerini kullanarak etkin ve doğru olarak aktarır.
P15	Sanat ve tasarım konusunda ulusal ve uluslararası değerlerin farkındadır.

Yarıyıl	Dersin Kodu	Dersin Adı	T+U	Ulusal Kredi	AKTS
Bahar Yarıyılı	234	THM Repertuarı IV	3+1		4
Hafta	Konu			Ön Hazırlık	
1	Uşşâk makamının anlatımı, 4/4' lük usûlde, Sivas yöresine ait türkü öğretimi Aynı makamda ve 4/4 lük usûlde Amasya yöresine ait türkü öğretimi ve yöre				

	hakkında bilgi verilmesi	
2	Hicâz makamının anlatımı, 4/4' lük usûlde, Kırşehir yöresine ait türkü öğretimi Aynı makamda ve 4/4 lük usûlde Kırıkkale/Keskin yöresine ait türkü öğretimi ve yöre hakkında bilgi verilmesi	
3	Eviç makamının anlatımı, 5/8' lük usûlde, Bilecik yöresine ait türkü öğretimi Aynı makamda ve 9/8' lük usûlde Isparta yöresine ait türkü öğretimi ve yöre hakkında bilgi verilmesi	
4	Hicâzkâr makamının anlatımı, 4/4' lük usûlde, Manisa yöresine ait türkü öğretimi Aynı makamda ve 9/8' lük usûlde Afyon yöresine ait türkü öğretimi ve yöre hakkında bilgi verilmesi	
5	Hüzzam makamının anlatımı, 4/4' lük usûlde, Erzurum yöresine ait türkü öğretimi Aynı makamda ve 9/8' lük usûlde Kütahya yöresine ait türkü öğretimi ve yöre hakkında bilgi verilmesi	
6	Hüseyni makamında 4/4' lük usûlde, Rumeli yöresine ait türkü öğretimi ve yöre hakkında genel bilgi verilmesi Aynı makamda, 9/8' lik usûlde Kastamonu yöresine ait türkü öğretimi ve yöre hakkında bilgi verilmesi	
7	ARASINAV	
8	ARASINAV	
9	Hicâzkâr makamının anlatımı, 9/8' lük usûlde, Kastamonu yöresine ait türkü öğretimi Uşşâk makamında ve 4/4 lük usûlde Erzincan yöresine ait türkü öğretimi ve yöre hakkında bilgi verilmesi	
10	Karcığâr makamının anlatımı, 2/4' lük usûlde, Kırşehir yöresine ait türkü öğretimi Uşşâk makamında ve 4/4 lük usûlde Erzurum yöresine ait türkü öğretimi ve yöre hakkında bilgi verilmesi	
11	Hicâz makamının anlatımı,5/8' lik usûlde, Karadeniz yöresine ait türkü öğretimi Aynı makamda ve 10/8'lik usûlde Şanlıurfa yöresine ait türkü öğretimi ve yöre hakkında bilgi verilmesi	

Ö8															
Katkı Düzeyi	1=Çok Düşük	2=Düşük	3=Orta	4=Yüksek	5=Çok Yüksek										

5.2-Eğitim planının uygulanmasında kullanılacak eğitim yöntemleri, istenen bilgi, beceri ve davranışların öğrencilere kazandırılmasını garanti edebilmelidir.

Eğitim programında yer alan dersler "teori-uygulama şeklinde yapılmaktadır, Uygulama eğitimleri; gösterip yaptırma, mikro eğitim ve becerilerini ortaya koyan uygulamaya dayalı etkinlikler şeklinde ilerlemektedir. Teori kısımları ise; soru-cevap, gözlem, beyin fırtınası ve sesli okuma gibi yöntemler ile ilerlemektedir.

5.2.1 Öğretim planının uygulanmasında kullanılan öğretim yöntemlerini (derse dayalı, modüler, probleme dayalı, alan çalışmasına bağlı, işyeri uygulamalı gibi) anlatınız. Öğretim planındaki derslerin/modüllerin (varsa) alınma sırasını gösteriniz.

Ses Eğitimi Anasanat Dalı programında bulunan derslerin öğrenciye etkin bir biçimde aktarılabilmesi için teorik konuların yanında uygulamalar, projeler vb. faaliyetler gerçekleştirilmektedir. Dersler yarıyıl bazında sekiz dönem halinde öğrencilere verilmekte, yarıyıl içerisindeki dersler 14 hafta üzerinden işlenmektedir. Tüm dersler 100 puan üzerinden değerlendirilmekte ve başarı katsayısı 4.0 üzerinden hesaplanmaktadır. Öğretim planında yer alan derslerin içeriğine bağlı olarak öğretim yöntemi belirlenmektedir. Teorik dersler, derse dayalı olarak işlenmekte, uygulamalı dersler bireysel olarak yürütülmektedir. Öğretim planı doğrultusunda bölümde kullanılan öğretim yöntemleri anlatım, tartışma, gösterip yaptırma, sorun çözme, işbirlikli öğrenme, konser, ders notları ve kitaplardır.

5.3-Eğitim planının öngörüldüğü biçimde uygulanmasını güvence altına alacak ve sürekli gelişimini sağlayacak bir eğitim yönetim sistemi bulunmalıdır.

5.3.1 Öğretim planının öngörüldüğü biçimde uygulanmasını güvence altına almak ve sürekli gelişimini sağlamak için kullanılan yönetim sistemini anlatınız. Burada, programı yürüten bölümün, bölüm başkanlığı düzeyinde ve/veya öğretim elemanlarından oluşan komiteler aracılığıyla, lisans programı öğretim planının sürekli gözetimini ve gelişimi sağlayan bir sistem kurmuş olması beklenmektedir.

AKÜ Devlet Konservatuvarı Türk Halk Müziği Bölümü Ses Eğitimi programı kuruluşundan bugüne kadarki süreçte Öğretim Planını sürekli iyileştirme ve geliştirme çabası içinde olmuştur.

Öğretim Planı, Bölüm Başkanı, Anasanat Dalı Başkanı ve Anasanat Dalı öğretim elemanlarından oluşan Bölüm Kurulu tarafından sürekli olarak incelenmektedir. Bu kurul, tüm bölüm öğretim elemanlarını Öğretim Planı konusunda bilgilendirmekte ve Akademik Kurulda alınan kararlar doğrultusunda çalışmalarını yürütmektedir.

Her akademik yılda öğretim elemanı görevlendirmesi Bölüm Kurul kararı ve Devlet Konservatuvarı Müdürlüğü onayı ile gerçekleştirilmektedir. Güz ve bahar yarıyılları sonunda yapılan ASD Kurul toplantılarında, o yarıyılın değerlendirmesi yapılmakta ve gelecek yarıyıl için de görüş ve öneriler alınmaktadır. Öğretim planının yürütülmesinde, akademik açılış ve kapanış toplantılarına ilave olarak anasanat dalında görevli tam zamanlı ve ders saati ücretli öğretim elemanları ile belirli aralıklarla toplantılar yapılmaktadır. Düzenlenen bu toplantılarda, fakülte yönetiminden, öğretim elemanlarından ve öğrencilerden gelen geri bildirimlere göre planlama yapılmaktadır. Öğretim planında yer alan derslerin içerik, değerlendirme, öğrenim çıktıları, ders planı vb. bilgilerinin standart bir şekilde sunumu ve uygulama birliği için her derse ait ders planı Bologna Bilgi Sistemine tanımlanmaktadır. Devlet Konservatuvarı Türk Halk Müziği Bölümü Ses Eğitimi ASD öğretim planı AKÜ Bologna Bilgi Sistemi ile yürütülmektedir. Bölüm öğretim planında yer alan tüm bilgiler (ders çıktıları, ders içerikleri, ders kaynakları vb.) dönem başında bu sistem yardımı ile güncellenmektedir. Ses Eğitimi Anasanat Dalı ders içeriklerini paylaşmak için AKÜ Öğrenci Bilgi Sistemi (OBS) ders yönetim sistemini, duyurular için Devlet Konservatuvarı web sayfasını (<https://konservatuvar.aku.edu.tr/>) kullanılmaktadır.

5.4-Eğitim Planı, En az bir yıllık ya da en az 32 kredi ya da en az 60 AKTS kredisi tutarında temel bilim eğitimi içermelidir.

Eğitim planında yer alan temel bilimler 18 AKTS düzeyindedir.

5.4.1 Öğretim planının "alanına uygun temel öğretim" bileşenini nasıl sağladığını Tablo 5.1, Tablo 5.2, Tablo 5.3 ve Tablo 5.4'te verilen sayısal verileri de kullanarak açıklayınız.

5.4.2 Bu bileşen seçmeli derslerle karşılanıyorsa, bu bileşenin tüm öğrenciler tarafından sağlandığının nasıl garanti edildiğini açıklayınız.

5.5-En az bir buçuk yıllık ya da en az 48 kredi ya da en az 90 AKTS kredisi tutarında temel (mühendislik, fen, sağlık...vb.) bilimleri ve ilgili disipline uygun meslek eğitimi içermelidir.

Ses Eğitimi ASD programı müfredatında en az bir buçuk yıllık 90 AKTS kredisi tutarında temel bilimleri ve ilgili disipline uygun meslek eğitimi mevcuttur. Öğretim planında yer alan ilgili disipline uygun mesleki eğitim öğretimi sağlayan derslerin AKTS toplamı 222' dir.)

5.5.1 Öğretim planının "alanına uygun öğretim" bileşenini nasıl sağladığını Tablo 5.1, Tablo 5.2, Tablo 5.3 ve Tablo 5.4'te verilen sayısal verileri de kullanarak açıklayınız.

5.5.2 Bu bileşen seçmeli derslerle karşılanıyorsa, bu bileşenin tüm öğrenciler tarafından sağlandığının nasıl garanti edildiğini açıklayınız.

5.6-Eđitim programının teknik ieriđini bütnleyen ve program amaları dođrultusunda genel eđitim olmalıdır.

Programın amaları dođrultusunda program ieriđini tamamlayan 13 adet semeli ders (toplam semeli ders saati sayısı 26, toplam semeli ders AKTS'si 60) vardır. Öđrenci, mezuniyet için 240 AKTS iř yükn sađlamalıdır.)

5.6.1 Programın amaları dođrultusunda, program ieriđini tamamlayan %25 oranındaki semeli derslerin yapılandırılmasını aıklayınız.

5.6.2 Mezuniyet için en az 240 AKTS iř yüknn sađlandığını gösteriniz.

5.7-Öđrenciler, önceki derslerde edindikleri bilgi ve becerileri kullanacakları, ilgili standartları ve gerçeki kısıtları ve kořulları içerecek bir ana uygulama/tasarım deneyimiyle, hazır hale getirilmelidir.

Müfredatta yer alan dersler, dönemsel olarak birbirlerini destekleyen ve takip eden derslerdir. Öđrenciler, bir önceki dönemde aldığı derslerdeki bilgileri, bir sonraki dönemde takip eden derslere aktarabilir ve kullanabilir hale gelirler. Ses Eđitimi programı öğretim planında, mesleki uygulamalı derslerin yanı sıra teorik ve kavramsal eđitimi içeren dersler de mevcuttur. Bunun yanısıra;

Öđrenciler derslerde edindikleri bilgi ve becerileri genel olarak; konser, sunum , alan arařtırmaları(derleme faaliyetleri) ve algı sınıfı etkinlikleri gibi uygulamalar ile deneyimleyerek öğrenme becerisini pekiştirmektedir.

5.7.1 Öđrencilerin, önceki derslerde edindikleri bilgi ve becerileri kullandığı, ilgili alan yeterliliklerini ve gerçeki kořulları/kısıtları (ekonomi, çevre sorunları, sürdürülebilirlik, üretilebilirlik, etik, sađlık, güvenlik, sosyal ve politik sorunlar gibi) içeren bilgi ve deneyimi nasıl kazandığını kanıtlarıyla aıklayınız.

5.7.2 Alan uygulama deneyimi bazı semeli derslerle karşılanıyorsa, bu deneyimin tüm öđrenciler tarafından edinildiđinin nasıl garanti edildiđini aıklayınız.

6-ÖĐRETİM KADROSU

6.1-Öđretim kadrosu, her biri yeterli düzeyde olmak üzere, öğretim üyesi-öđrenci ilişkisini, öđrenci danıřmanlığını, üniversiteye hizmeti, mesleki gelişimi, sanayi, mesleki kuruluşlar ve işverenlerle ilişkiyi sürdürebilmeyi sađlayacak ve programın tüm alanlarını kapsayacak biçimde sayıca yeterli olmalıdır.

Afyon Kocatepe Üniversitesi Devlet Konservatuvarı THM Bölümü Ses Eđitimi ASD kadrolu bir Dr. öğretim üyesi, bir öğretim görevlisi ve bir arařtırma görevlisi olmak üzere üç kişilik akademik kadrosu ile bölüm faaliyetlerini yürtmektedir. Aktif öđrenci sayısına oranla

kadro lu öğretim elemanı sayısının yeterli düzeyde olmadığı açıkça görülmektedir. Tüm personel son derece özverili bir çalışma yürütüyor olsa da, daha nitelikli eğitim-öğretim için kadro lu personel sayısının artırılması hususunun değerlendirilmesi beklenmektedir.

6.1.1 Tablo 6.1 ve 6.2'yi doldurunuz. Bu tablolarda, programı yürüten bölümde yer alan tam zamanlı, yarı zamanlı ve ek görevli tüm öğretim üyeleri ve öğretim görevlileri yer almalıdır. Bu tabloları doldururken yeteri kadar satır ekleyebilirsiniz.

Tablo 6.1 Öğretim Kadrosu Yük Özeti

[Program Adı]

Öğretim elemanının adı ve soyadı	TZ,YZ, DSÜ ¹	Son iki yarıyılıda verdiği dersler (Dersin kodu/kredisi/yarıyılı/yılı) ²	Toplam etkinlik dağılımı ³		
			Öğretim	Araştırma	Diğer ⁴
Özlem ELİTAŞ	TZ	136 THM Repertuarı II Güz/Bahar/2022-2023 142 THM Repertuarı II (Çalgı Eğt.) Güz/Bahar/2022-2023 230 Ses Eğitimi IV Güz/Bahar/2022-2023 234 THM Repertuarı IV Güz/Bahar/2022-2023 234 THM Repertuarı IV (Çalgı Eğt.) Güz/Bahar/2022-2023 332 THM Repertuarı VI Güz/Bahar/2022-2023 326 Ses Eğitimi VI Güz/Bahar/2022-2023 430 THM Repertuarı VIII Güz/Bahar/2022-2023 444 Bölgesel ve Yöresel THM Repertuarı II Güz/Bahar/2022-2023	40	40	20
Tuba BARUTCU	TZ	130 Türk Müziği Solfeji Ve Teorisi I-II/Güz/Bahar/2022-2023 228 Türk Müziği Solfeji Ve Teorisi III-IV/Güz/Bahar/2022-2023 138 Temel Müzik Solfeji Ve Teorisi I-II/Güz/Bahar/2022-2023 230 Temel Müzik Solfeji Ve Teorisi III-IV/Güz/Bahar/2022-2023 338 Tür Ve Biçim Bilgisi I-II/Güz/Bahar/2022-2023 436 Tür Ve Biçim Bilgisi III-IV/Güz/Bahar/2022-2023 170 Ritmik Okuma I-II/Güz/Bahar/2022-2023 468 Temel Sahne Bilgisi I-II/Güz/Bahar/2022-2023 168 Ses Eğitimi I-II/Güz/Bahar/2022-2023	40	40	20
Burak GÜLTEKİN	TZ	-	-	70	30

¹TZ: Tam zamanlı, YZ: Yarı zamanlı, DSÜ: Ders saati ücretli öğretim elemanı.

²Her öğretim elemanı için son iki yarıyılıda verdiği tüm dersleri (lisansüstü ve başka programda verilen dersler dâhil) sıralayınız. Gerektiğinde satır ekleyiniz.

³Etkinlik dağılımını, her bir öğretim elemanının toplam etkinliği %100 olacak biçimde yüzde olarak veriniz.

⁴Uzun süreli izinler ve sektör etkinlikleri bu sütunda gösterilir.

Tablo 6.2 Öğretim Kadrosunun Analizi

[Program Adı]

Öğretim elemanının adı ve soyadı ¹	Unvanı	TZ, YZ, DS Ü ²	Aldığı son akademik unvan	Mezun olduğu son kurum ve mezuniyet Yılı	Deneyim süresi, yıl			Etkinlik düzeyi ³ (yüksek, orta, düşük, yok)		
					Kamu/ özel sektör deneyimi	Öğretim deneyimi	Bu kurumdaki deneyimi	Mesleki kuruluşlarda	Araştırmada	Dış paydaşlara verilen danışmanlıkta
Özlem ELİTAŞ	Dr. Öğr. Üyesi	TZ	Dr. Öğr. Üyesi	Afyon Kocatepe Üni. Müzik ASD SY Programı-2022	17	17	17	Yüksek	Yüksek	Yüksek
Tuba BARUTCU	Öğr. Gör.	TZ	Öğr. Gör.	Afyon Kocatepe Üni. Müzik ASD SY Programı-2022	12	12	12	Yüksek	Yüksek	Yüksek
Burak GÜLTEKİN	Arş. Gör.	TZ	Arş. Gör.	Bursa Uludağ Üni. Devlet Konservatuarı Türk Müziği Teorisi ve Etnomüzikoloji YL Programı-2019	9	9	5	Yüksek	Yüksek	Yüksek

¹Tabloyu programdaki her öğretim üyesi için doldurunuz. Gerekirse ek sayfa kullanabilirsiniz.

²TZ: Tam zamanlı, YZ: Yarı zamanlı, DSÜ: Ders saati ücretli öğretim elemanı.

³Etkinlik düzeyi son 3 yılın ortalamasını yansıtmalıdır.

6.1.2 Öğretim kadrosunun Ölçüt 6.1'de belirtilen etkinlikleri yürütecek biçimde, sayıca yeterliliğini irdeleyiniz.

Kadrolu personel sayısı bölüm faaliyetlerini daha nitelikli ve sağlıklı yürütmek için yeterli değildir.

6.1.3 Öğretim kadrosunun programın tüm alanlarını kapsayacak biçimde, sayıca ve nitelik bakımından yeterliliğini irdeleyiniz.

İlgili programdaki tüm akademik personel eğitim-öğretim faaliyetlerini yürütmek için gerekli niteliklere sahiptir.

6.2-Öğretim kadrosu yeterli niteliklere sahip olmalı ve programın etkin bir şekilde sürdürülmesini, değerlendirilmesini ve geliştirilmesini sağlamalıdır.

Afyon Kocatepe Üniversitesi Devlet Konservatuvarı THM Bölümü Ses Eğitimi ASD'nda görev yapmakta olan öğretim kadrosunun analiz tablosu ekte sunulmuştur.

6.2.1 Öğretim kadrosunun sahip olduğu niteliklerin yeterliğini ve programın sürdürülmesi, değerlendirilmesi ve geliştirilmesi yönündeki yaklaşım ve uygulamalarını Ölçüt 6.2'de belirtilen özellikleri de göz önüne alarak irdeleyiniz.

İlgili programdaki tüm akademik personel eğitim-öğretim faaliyetlerini yürütmek için gerekli niteliklere sahiptir.

6.2.2 Ders vermekle yükümlü olan öğretim üyesi ve öğretim görevlilerinin özet özgeçmişlerini belirtilen formata uygun olarak veriniz.

Programı yürüten bölümdeki tüm öğretim üyelerinin, öğretim görevlilerinin ve DSÜ öğretim elemanlarının özgeçmişlerini veriniz. Özgeçmişler aynı formatta olmalı, verilen bilgi kişi başına iki sayfayı geçmemeli ve en az aşağıdaki hususları içermelidir:

- Adı, soyadı ve unvanı
- Aldığı dereceler (alan, kurum ve tarih bilgisi ile)
- Kurumdaki hizmet süresi, ilk atama tarihi ve unvan terfi tarihleri
- Diğer iş deneyimi (Öğretim, kamu/özel sektör, vb.)
- Danışmanlıkları, patentleri, vb.
- Son beş yıldaki belli başlı yayınları
- Üyesi olduğu mesleki ve bilimsel kuruluşlar
- Aldığı ödüller
- Son beş yılda verdiği kurumsal ve mesleki hizmetler
- Son beş yıldaki akademik gelişme etkinlikleri

ÖZGEÇMİŞ

ADI- SOYADI	Özlem ELİTAŞ
UNVANI	Dr. Öğretim Üyesi

ALINAN DERECELER			
Alınan Derece	Bölüm/program	Üniversite	Tarih
Ön lisans			
Lisans	Devlet Türk Musikisi Konservatuvarı Ses Eğitimi Bölümü	Ege Üniversitesi	2005
Yüksek lisans	Sosyal Bilimler Enstitüsü Müzik Anasanat Dalı	Afyon Kocatepe Üniversitesi	2010
Doktora	Sosyal Bilimler Enstitüsü Müzik Anasanat Dalı/Sanatta Yeterlik	Afyon Kocatepe Üniversitesi	2022

KURUMLA İLGİLİ BİLGİLER		
Kuruma ilk atanma tarihi	26.09.2005	
Kurumdaki hizmet süresi	18 Yıl	
<i>Kurumda alınan unvanlar</i>	Birim	Tarih
Öğretim Görevlisi	Devlet Konservatuvarı	2005
Dr. Öğretim Üyesi	Devlet Konservatuvarı	2023

DİĞER İŞ DENEYİMİ		
Çalışılan Kurum /işletme	Çalışma süresi	Pozisyon/Unvan

DANIŐMANLIKLAR			
Yıl	Yüksek Lisans/ Doktora	Tez Adı	Bitiş Tarihi

PATENTLER /ÖDÜLLER			
Yıl	Patent / Ödül Adı	Alan	Kurum

ÜYE OLUNAN MESLEKİ VE BİLİMSEL KURULUŐLAR		
Kurum / Kuruluş adı	Üye olunan yıl	Görev

KURUMSAL VE MESLEKİ HİZMETLER (Görevler)			
Yıl	Görev	Başlangıç tarihi	Bitiş Tarihi

SON BEŐ YILDAKİ BELLİ BAŐLI YAYINLAR

A. Uluslararası Hakemli Dergilerde Yayımlanan Makaleler

1. AMADER Akademik Müzik Arařtırmaları Dergisi 30.06.2019 Mesud Cemil Bey'in Klâsik Koro Anlayıőı
2. Elitaő, Ö., Türkmen, E. F. (2022), Muallim İsmâil Hakkı Bey's studies on less used makams, International Journal of Curriculum and Instruction (IJCI), 14(2), 1442-1456). (ERIC)

3. Elitaş, Ö. (2023), Tarihsel Süreç İçerisinde Hicâzaşîrân Makâmı: Dede Mehmed Zekâî Efendi Örneği, Afyon Kocatepe Üniversitesi Akademik Müzik Araştırmaları Dergisi, 9(17), 10.36442/AMADER.2023.80, (RESEARCH BIB, SIS, DRJI).
4. Elitaş, Ö., Kaynarca, B. (2023), Tarihsel Süreç İçinde Nevrûz Makâmı, Ordu Üniversitesi Sosyal Bilimler Dergisi, 10.48146/odusobiad.1196057. (TR DİZİN)

B. Uluslararası Bilimsel Toplantılarda Sunulan ve Bildiri Kitabında (Proceedings) Basılan Bildiriler

1. X. Hisarlı Ahmet Sempozyumu 25-27.04.2019 “İnsan Yaşamında Müzik” Mesud Cemil Bey’in Klâsik Koro Anlayışı (Sözlü Bildiri Sunumu)

ÖZGEÇMİŞ

ADI- SOYADI	Tuba BARUTCU
UNVANI	Öğretim Görevlisi

ALINAN DERECELER			
Alınan Derece	Bölüm/program	Üniversite	Tarih
Ön lisans			
Lisans	Devlet Konservatuvarı Türk Sanat Müziği Bölümü Ses Eğt. ASD	Afyon Kocatepe Üniversitesi	2010
Yüksek lisans	Sosyal Bilimler Enstitüsü Müzik Anasanat Dalı	Afyon Kocatepe Üniversitesi	2013
Doktora	Sosyal Bilimler Enstitüsü Müzik Anasanat Dalı/Sanatta Yeterlik	Afyon Kocatepe Üniversitesi	2022

KURUMLA İLGİLİ BİLGİLER		
Kuruma ilk atanma tarihi	27.05.2015	
Kurumdaki hizmet süresi	8 Yıl	
<i>Kurumda alınan unvanlar</i>	Birim	Tarih
Öğretim Görevlisi	Devlet Konservatuvarı	2015

DİĞER İŞ DENEYİMİ		
Çalışılan Kurum /işletme	Çalışma süresi	Pozisyon/Unvan
Afyon Kocatepe Üniversitesi – Devlet Konservatuvarı	4 Yıl (2011-2014)	Saat Ücretli Öğr. Elemanı

DANIŞMANLIKLAR			
Yıl	Yüksek Lisans/ Doktora	Tez Adı	Bitiş Tarihi

PATENTLER /ÖDÜLLER			
Yıl	Patent / Ödül Adı	Alan	Kurum
2017	Marsyas Kültür Sanat ve Müzik Ödülü	Müzik	Dinar VIII. Uluslararası Marsyas Kültür Sanat Ve Müzik Festivali

ÜYE OLUNAN MESLEKİ VE BİLİMSEL KURULUŞLAR		
Kurum / Kuruluş adı	Üye olunan yıl	Görev

KURUMSAL VE MESLEKİ HİZMETLER (Görevler)			
Yıl	Görev	Başlangıç tarihi	Bitiş Tarihi

SON BEŞ YILDAKİ BELLİ BAŞLI YAYINLAR

A. Uluslararası Hakemli Dergilerde Yayımlanan Makaleler

1. "Taş Plak Geleneğinde Türk Müziği Kadın Ses Sanatçılarının Müzikal Kimlik ve Müzikal Gelişimleri" Akademik Müzik Araştırmaları Dergisi (Amader) (2019)
2. International Journal of Curriculum and Instruction 14(3) (2022) 1716–1736

An Examination of the work sample “Bî Vefâ Bir Çeşm-i Bidâd” vocalized by Lale and Nerkis Hanımlar in terms of performance features” Tuba Barutcu , Emel Funda Türkmen Afyon Kocatepe University, Graduate School of Social Sciences, Campus, Afyonkarahisar, 03200, Turkey Çanakkale Onsekiz Mart University, State Conservatory, Campus, Çanakkale, 17100, Turkey

B. Uluslararası Bilimsel Toplantılarda Sunulan ve Bildiri Kitabında (Proceedings) Basılan Bildiriler

1. "Taş Plak Geleneğinde Türk Müziği Kadın Ses Sanatçılarının Müzikal Kimlik ve Rollerini" Uluslararası Hisarlı Ahmet Sempozyumu, Kütahya Hilton Garden Inn (25-27 Nisan 2019)

ÖZGEÇMİŞ

ADI- SOYADI	Burak GÜLTEKİN
UNVANI	Araştırma Görevlisi

ALINAN DERECELER			
Alınan Derece	Bölüm/program	Üniversite	Tarih
Ön lisans			
Lisans	Devlet Türk Musikisi Konservatuvarı Ses Eğitimi Bölümü	Ege Üniversitesi	2012
Yüksek lisans	Devlet Konservatuvarı Türk Müziği Teorisi ve Etnomüzikoloji	Bursa Uludağ Üniversitesi	2019
Doktora	Sosyal Bilimler Enstitüsü Müzik Anasanat Dalı/Sanatta Yeterlik	Afyon Kocatepe Üniversitesi	Devam Ediyor

KURUMLA İLGİLİ BİLGİLER		
Kuruma ilk atanma tarihi	20.03.2019	
Kurumdaki hizmet süresi	4 Yıl	
<i>Kurumda alınan unvanlar</i>	Birim	Tarih
Araştırma Görevlisi	Devlet Konservatuvarı	2019

DİĞER İŞ DENEYİMİ		
Çalışılan Kurum /işletme	Çalışma süresi	Pozisyon/Unvan
Balıkesir Üniversitesi NEF Müzik Eğitimi ABD	4 Yıl (2013-2017)	Saat Ücretli Öğr.

		Elemanı
--	--	---------

DANIŞMANLIKLAR			
Yıl	Yüksek Lisans/ Doktora	Tez Adı	Bitiş Tarihi

PATENTLER /ÖDÜLLER			
Yıl	Patent / Ödül Adı	Alan	Kurum

ÜYE OLUNAN MESLEKİ VE BİLİMSEL KURULUŞLAR		
Kurum / Kuruluş adı	Üye olunan yıl	Görev
Etnomüzikoloji Derneği	2019	Denetim Kurulu Üyesi

KURUMSAL VE MESLEKİ HİZMETLER (Görevler)			
Yıl	Görev	Başlangıç tarihi	Bitiş Tarihi

SON BEŞ YILDAKİ BELLİ BAŞLI YAYINLAR

A. Uluslararası Hakemli Dergilerde Yayımlanan Makaleler

1. "Konservatuvar Öğrencilerinin Bireysel Çalgı Bağlama Sınavına Yönelik Kaygı Düzeylerinin İncelenmesi" Akademik Müzik Araştırmaları Dergisi (AMADER)-Cilt IX-Sayı 18-Temmuz 2023

B. Uluslararası Bilimsel Toplantılarda Sunulan ve Bildiri Kitabında (Proceedings) Basılan Bildiriler

1. Uygur 12 Makam Repertuarındaki “Rak, Çebbeyat, Müşavirek” Makamlarının ve Notasyonlarının Karşılaştırmalı İncelenmesi (Türk Dünyası Müzikleri Çalıştayı, 1-4 Kasım 2019, Bursa Uludağ Üniversitesi TUDAM, Bursa)

6.3-Öğretim üyesi atama ve yükseltme kriterleri yukarıda sıralananları sağlamaya ve geliştirmeye yönelik olarak belirlenmiş ve uygulanıyor olmalıdır.

6.3.1 Öğretim üyesi atama ve yükseltme kriterlerini Ölçüt 6.3'te belirtilen hususları da göz önüne alarak açıklayınız.

Öğretim üyesi atama ve yükseltme kriterleri; 2547 sayılı Yükseköğretim Kanunu ve Öğretim Üyeliğine Yükseltme ve Atanma Yönetmeliğinin hükümlerine ek olarak Afyon Kocatepe Üniversitesi öğretim üyeliği kadrolarına yükseltme ve atanma yönergesi kapsamında belirlenmiştir. Kadro ilanı sonrasında, öğretim üyeliği kadrolarına başvuracak olan adaylar, 2547 sayılı Kanun ve Öğretim Üyeliğine Yükseltme ve Atanma Yönetmeliği ve Afyon Kocatepe Üniversitesi Öğretim Üyeliğine Yükseltme ve Atanma Yönergesi kapsamında istenen bilgi ve belgeler ile akademik çalışmalarının yer aldığı dosyayı ilanda belirtilen ilgili birime sunar. Ayrıca başvuru sahibi, dosyasındaki yayınların ve etkinliklerin yer aldığı dijital kopyayı içeren jüri sayısı kadar taşınabilir belleği, başvuru dosyasına ilave eder. İlan edilen kadroya başvuran adayların dosyaları, Rektör tarafından belirlenecek Ön İnceleme ve Değerlendirme Komisyonunca ön incelemeye alınır. Bir rektör yardımcısının başkanlığında, ilandaki unvanlar da dikkate alınarak, en az üç öğretim üyesinden oluşan Ön İnceleme ve Değerlendirme Komisyonu, adayların dosyalarını bu yönergede atanma için şart koşulan asgari koşulları sağlayıp sağlamadığı yönünden inceler ve hazırlayacağı raporu Rektörlüğe sunar. Ön görülen asgari koşulları sağlayan adayın ilan edilen kadrolara başvurusu kabul edilir. Asgari koşullar açısından dosyası reddedilen adaylar, tebliğ tarihinden itibaren yedi gün içerisinde Komisyona sunulmak üzere itirazlarını Rektörlüğe yaparlar. Komisyon yapılan itirazı üç gün içerisinde karara bağlar. Kabul edilen başvuru için Afyon Kocatepe Üniversitesi Öğretim Üyeliğine Yükseltme ve Atanma Yönergesinin ilgili maddesine göre süreç başlamış olur. Puanlamaya dayalı ön değerlendirmenin gerektirdiği koşulların sağlanmış olması, akademik atamalarda adaylar için bir hak oluşturmaz.

7-ALTYAPI

7.1-Sınıflar, laboratuvarlar ve diğer teçhizat, eğitim amaçlarına ve program çıktılarına ulaşmak için yeterli ve öğrenmeye yönelik bir atmosfer hazırlamaya yardımcı olmalıdır.

Afyon Kocatepe Üniversitesi Devlet Konservatuvarı THM Bölümü Ses Eğitimi ASD'nda nitelikli eğitim-öğretim için öğrenci kullanımına sunulan yeterli sayıda enstrüman, bireysel derslik, toplu derslik ve toplu etkinlik salonu mevcut. Ancak bu dersliklerde ve bireysel derslerin yapıldığı öğretim elemanı odalarının çoğunda ses yalıtımı mevcut değil. Ses yalıtımı

bulunmaması nedeniyle özellikle çalgı dersleri sırasında odadan ya da sınıftan diğer dersleri etkileme ihtimali olan sesler sızabilmekte.

7.1.1 Sınıflar, laboratuvarlar ve diğer donanımın program öğretim amaçlarına ve program çıktıklarına ulaşmak için yeterli ve öğrenmeye yönelik bir atmosfer hazırlamaya yardımcı olduğunu, nitel ve nicel verilere dayalı olarak gösteriniz. Burada, yalnızca programı yürüten bölümün kendi altyapısı değil, program öğrencileri için destek bölümlerinde kullanılan altyapı da irdelenmelidir.

Tablo 7. 1 Program Tarafından Kullanılan Sınıflar

Bulunduğu Kat	Mekân Adı (Derslik)	Büyüküğü (m ²)	Sıra Sayısı	Öğrenci Kapasitesi
1.Kat (Toplu Derslikler)	233-236 Arası Numaralı Odalar	-	-	40
1.Kat (Öğr. Elemanı Odaları)	225-245 Arası Numaralı Odalar	-	-	-
1.Kat (Bireysel Çalışma Odaları)	201-211 ve 266-276 Arası Numaralı Odalar	-	-	5

7.2-Öğrencilerin ders dışı etkinlikler yapmalarına olanak veren, sosyal ve kültürel gereksinimlerini karşılayan, mesleki faaliyetlere ortam yaratarak, mesleki gelişimlerini destekleyen ve öğrenci-öğretim üyesi ilişkilerini canlandıran uygun altyapı mevcut olmalıdır.

Afyon Kocatepe Üniversitesi Devlet Konservatuvarı THM Bölümü Ses Eğitimi ASD öğrencilerinin Afyon Kocatepe Üniversitesi Devlet Konservatuvarı THM Bölümü Ses Eğitimi ASD öğrencilerinin sosyalleşebilecekleri, her türlü yiyecek-içecek ihtiyaçlarını karşılayabilecekleri ve keyifli vakit geçirebilecekleri ortak bir kantin ve sınırsız internet hizmeti bulunmaktadır. Ayrıca kampüs içerisinde yer alan üniversite öğrencilerinin kullanımına da açık olan sosyal tesis, merkezi yemekhane ve kafeler de öğrencilerin sosyalleşmesi için hizmet vermektedir. Öğrencilerin sosyal ve sportif faaliyet içerisinde bulunabilecekleri basketbol sahaları, yüzme havuzu, futbol sahaları, tenis kortları, koşma alanları, kapalı spor salonları ve fitness merkezi bulunmaktadır.

7.2.1 Öğrencilerin ders dışı etkinliklerine olanak veren ortam ve altyapıları Ölçüt 7.2 kapsamında anlatınız.

Ders dışı etkinlik ortamı yeterli niteliklere sahiptir.

7.2.2 Öğretim elemanları, idari personel ve destek personeline sağlanan ofis olanaklarını anlatınız.

Öğretim elemanı odaları fiziksel olarak yeterlidir ancak odalardan bazılarının ses yalıtımı bulunmamaktadır.

7.3-Programlar öğrencilerine modern mühendislik araçlarını kullanmayı öğrenebilecekleri olanakları sağlamalıdır. Bilgisayar ve enformatik altyapıları, programın eğitim amaçlarını destekleyecek doğrultuda, öğrenci ve öğretim üyelerinin bilimsel ve eğitsel çalışmaları için yeterli düzeyde olmalıdır.

Afyon Kocatepe Üniversitesi Devlet Konservatuvarı THM Bölümü Ses Eğitimi ASD öğrencilerinin güncel teknolojiyi takip edebilecekleri ve aynı zamanda kendi alanları ile ilgili özel yazılımların kullanımını öğrenebilecekleri bir bilgisayar odası mevcuttur. Ancak; kurum içi albüm vb çalışmaların yapılabileceği, dış birimlerden gelen kayıt taleplerinin karşılanabileceği ya da müzik ve kayıt teknolojileri alanında kendisini geliştirmek isteyen öğrenciler için ortak kullanıma açık bir müzik stüdyosu bulunmamaktadır.

7.4-Öğrencilere sunulan kütüphane olanakları eğitim amaçlarına ve program çıktıklarına ulaşmak için yeterli düzeyde olmalıdır.

Afyon Kocatepe Üniversitesi Merkez Kütüphanesi; öğrenci, eğitimci ve araştırmacıların hemen her türlü ihtiyaçlarını karşılayabilecek bir birikime sahiptir. Her türlü bilimsel araştırma ve çalışma için gerekli olan kaynaklara ulaşılabilir. Kütüphanede bulunan basılı yayınlar, süreli yayınlar, elektronik kaynaklar ve diğer kütüphane kaynakları öğrencilerin ve araştırmacıların kullanımına sunulmuştur. Ayrıca kütüphane içinde bulunan genel çalışma alanları, grup çalışma odaları, 7/24 çalışma salonu, bilgisayar salonu, self-check cihazı (otomatik ödünç-iade makinesi), katalog tarama bilgisayarları, internet erişimi ve fotokopi-çıkartma hizmetinden öğrencilerimiz ve araştırmacılar faydalanabilmektedir.

Tablo 7.3 Kütüphanede Yer Alan Basılı ve Elektronik Kaynaklar

KÜTÜPHANE BİLGİ KAYNAKLARI (BASILI)			
Merkez Kütüphane	Basılı Yayınlar	173.758	Adet
	Basılı Süreli Yayınlar (Dergiler)	1.007	Çeşit
	Tezler	5.033	Adet
	Kitap Dışı Kaynaklar (Ekler, Proje vb.)	-	Adet
	Nadir Eserler (Matbu)	1.534	Adet

	Nadir Eserler (El Yazması)	57	Adet
İslami İlimler Fakültesi (Şube)	Basılı Yayınlar	-	Adet
TOPLAM		181.389	
KÜTÜPHANE BİLGİ KAYNAKLARI (ELEKTRONİK)			
Merkez Kütüphane	E-kitap (abone + satın)	4.435.015	Adet
	E-dergi (abone)	44.861	Adet
	E-tez (abone)	5.515.336	Adet
TOPLAM		9.995.212	

Tablo 7.4 Veritabanları ve Deneme Veritabanları

VERİTABANLARI	
AYEUM (Araştırma Yöntemleri Eğitim ve Uygulama Merkezi)	Nature Journals
Bmj Journals	Ovid - LWW
Cab Abstract (ULAKBİM)	ProQuest Dissertations & Theses
EBSCO e - Books	Sage
EBSCO (EKUAL) Veritabanları	ScienceDirect
Elsevier e - Book	Scopus
Emerald e - Journals Premier	Sobiad - Sosyal Bilimler Atıf Dizini
Grammarly Premium Aboneliği	Springer Link
IEEE Xplore	Taylor & Francis Online Journals (Informaworld)
IEEE MIT e - Books Library	Turnitin
IGI Global	VETİS
IThenticate	Wiley Online Library
İdealonline Elektronik Veritabanı	Wiley E-Book Library
JSTOR Archive Journal Content	World eBook Library

Legal Online Veri Tabanı	WoS - Web of Science
Mendeley	
DENEME VERİTABANLARI	
CABI Vetmed Resource Veri Tabanı Deneme Erişimi	
Education Source Deneme Erişimi	
Engineering Source Deneme Erişimi	
Humanities Source Ultimate Deneme Erişimi	
Rosetta Stone Library Solution Veritabanı Deneme Erişimi	

7.5-Öğretim ortamında ve öğrenci laboratuvarlarında gerekli güvenlik önlemleri alınmış olmalıdır. Engelliler için altyapı düzenlemesi yapılmış olmalıdır.

Afyon Kocatepe Üniversitesi Ahmet Necdet Sezer Kampüsü girişlerinde kartlı sistemle geçiş imkânı sağlayan turnikeler bulunmakta ve güvenlik görevlileri 24/7 görev yapmaktadır. Ek olarak AKÜ Devlet Konservatuvarı binasının girişinde de güvenlik görevlileri hizmet vermektedir. Ek güvenlik önlemi olarak bina içerisi ve dışarısında güvenlik kameraları bulunmaktadır.

Kampüste yer alan tüm akademik, idari ve sosyal amaçlı binalarda 26735 sayılı Binaların Yangından Korunması Hakkında Yönetmelik doğrultusunda yangın önlemleri alınmış durumdadır. Bu kapsamda devlet konservatuvarı binası da dâhil olmak üzere, binaların her katında periyodik olarak bakım ve dolumu yapılan yangın tüpleri ile birlikte olası bir yangın durumunda uygulanması gereken yönergeler bulunmaktadır. Bu tedbirlere ek olarak İdari ve Mali İşler Daire Başkanlığı bünyesinde bir adet kampüs içi kullanım amaçlı itfaiye aracı bulunmaktadır. Üniversitemiz YÖK tarafından Engelsiz Üniversite Belgesi'ne sahiptir. Bu kapsamda engelliler için devlet konservatuvarı ve üniversite genelinde yeterli düzenlemeler mevcuttur.

8-KURUM DESTEĞİ VE PARASAL KAYNAKLAR

8.1-Üniversitenin idari desteği, yapıcı liderliği, parasal kaynaklar ve dağıtımında izlenen strateji, programın kalitesini ve bunun sürdürülebilmesini sağlayacak düzeyde olmalıdır.

Afyon Kocatepe Üniversitesi Devlet Konservatuvarı THM Bölümü Ses Eğitimi ASD bütçesi gelirlerinin tamamı Afyon Kocatepe Üniversitesi merkezi bütçesinden sağlanan destekle oluşmaktadır. İlgili destek her mali yıl, kanun ve yönetmelikler doğrultusunda değişen oranlarda düzenli olarak bölüme tahsis edilmektedir.

8.1.1. Programın bütçesinin oluşturulma sürecini ve bu sürece kurumun (fakülte, üniversite, mütevelli heyet vb.) sağladığı desteği ve bu desteğin sürdürülebilirliğini anlatınız. Programa sağlanan parasal desteğin kaynaklarını açıklayınız. Programı yürüten bölüm için Tablo 8.1'i doldurunuz.

Tablo 8.1 Parasal Kaynaklar ve Harcamalar

[Üniversite-Program Adı]

Harcama kalemi	Mali Yıl		
	Önceki yıl (Gerçekleşen) (TL)	Başvurunun yapıldığı yıl (Bütçelenen) (TL)	Sonraki yıl (Bütçelenen) (TL)
Ücretler ¹	8.601.259	15.117.512	19.213.717
Yolluklar	12.730	19.047	61.000
Hizmet alımları	3.805	7.892	15.700
Tüketim malları ve malzemeleri alımları	35.981	40.447	50.447
Bakım ve onarım giderleri	60.055	183.633	497.000
Yatırım harcamaları	-	-	-
Döner Sermaye gelirleri ²	3.703,68	-	-
Öğrenci harçlarından düşen pay ³	-	-	-
Diğer ⁴	-	-	-

¹Öğretim elemanlarının ek ders, döner sermaye vs. dâhil tüm gelirlerini belirtiniz.

²Döner sermaye gelirlerinden program kullanımı için ayrılan miktarı belirtiniz.

³Öğrenci harçlar fonundan program kullanımı için ayrılan miktarı yazınız.

⁴Miktar ve kaynak belirtiniz.

8.2-Kaynaklar, nitelikli bir öğretim kadrosunu çekecek, tutacak ve mesleki gelişimini sürdürmesini sağlayacak yeterlilikte olmalıdır.

Afyon Kocatepe Üniversitesi Devlet Konservatuvarı Müdürlüğü tarafından personelin ihtiyaç duyacağı her türlü eğitim-öğretim materyali, enstrüman ve diğer giderler karşılanmaktadır.

8.2.1 Nitelikli bir öğretim kadrosunu çekme ve tutma açısından bütçenin yeterliliğini irdeleyiniz.

Kurumumuz akademik personelin tercih sebebi olma noktasında yeterli bütçeye sahiptir.

8.2.2 Öğretim kadrosunun akademik gelişimini sürdürmesi için sağlanan parasal desteğin yeterliliğini açıklayınız.

Kurumumuz birçok akademik faaliyetin yürütülmesi için gerekli maddi desteği sağlayabilecek yeterliliktedir.

8.3-Program için gereken altyapıyı temin etmeye, bakımını yapmaya ve işletmeye yetecek parasal kaynak sağlanmalıdır.

Program için gereken altyapıyı temin etmeye, bakımını yapmaya ve işletmeye yetecek parasal kaynak Afyon Kocatepe Üniversitesi Devlet Konservatuarı Müdürlüğü Eğitim-Öğretim Tesisi Bakım ve Onarım Giderleri kalemi adı altında karşılanmaktadır.

8.3.1 Altyapı ve donanımı temin etmek, bakımını yapmak ve işletmek için sağlanan parasal desteğin yeterliliğini irdeleyiniz.

Kuruma ait demirbaş olan çalgıların bakım, onarım ya da yenilenmesi oldukça maliyetli bir işlemdir. Bu bağlamda çoğu zaman yeterli parasal destek kurum tarafından sağlanabiliyor olsa da zaman zaman yeni çalgı alma noktasında ek destek gerekebilir.

8.4-Program gereksinimlerini karşılayacak destek personeli ve kurumsal hizmetler sağlanmalıdır. Teknik ve idari kadrolar, program çıktılarına sağlamaya destek verecek sayı ve nitelikte olmalıdır.

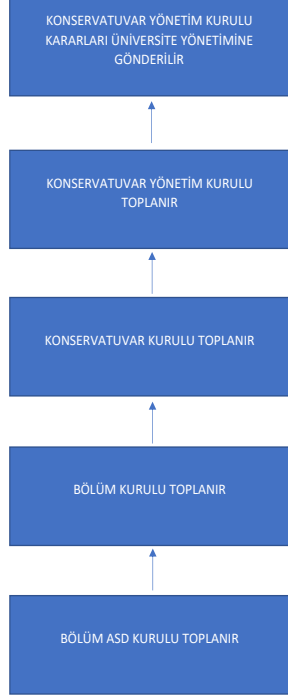
8.4.1 Programa destek veren teknik ve idari personelin sayıca ve nitelik olarak yeterliği konusunda bilgi veriniz.

Kurumumuzda bulunan tüm teknik ve idari personel mevcut iş tanımlarını başarı ile gerçekleştirebilecek yeterliliğe sahiptir.

9-ORGANİZASYON VE KARAR ALMA SÜREÇLERİ

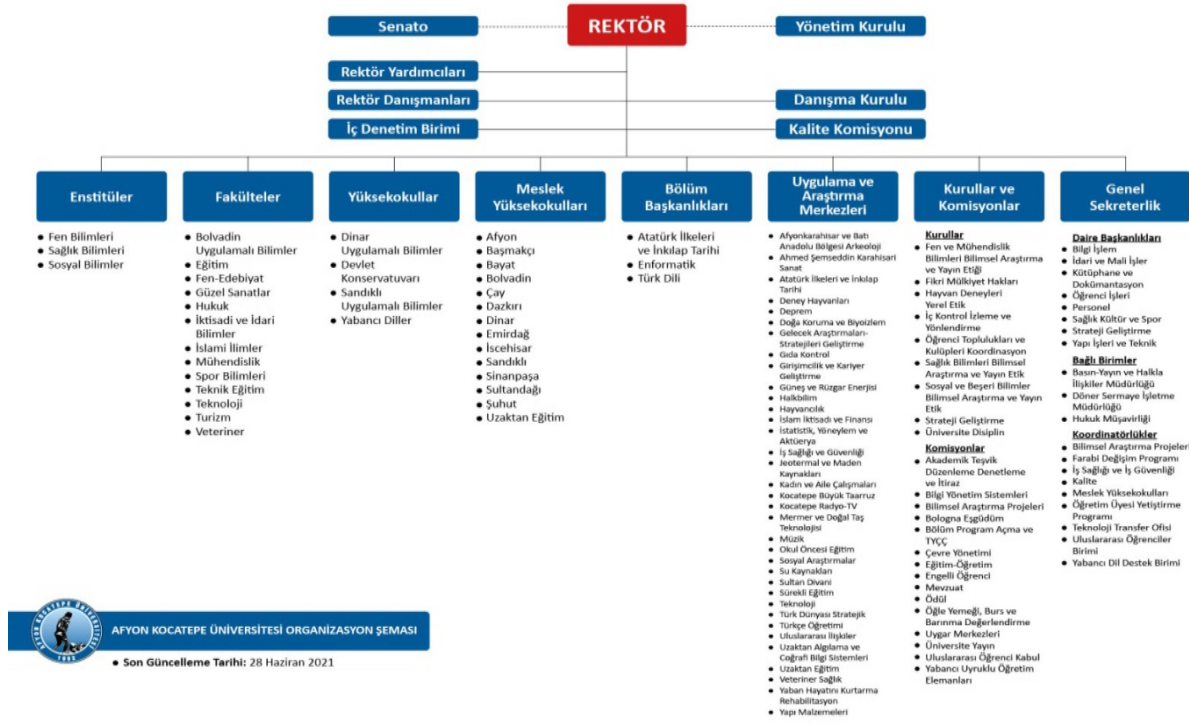
9.1-Yükseköğretim kurumunun organizasyonu ile rektörlük, fakülte, bölüm ve varsa diğer alt birimlerin kendi içlerindeki ve aralarındaki tüm karar alma süreçleri, program çıktılarının gerçekleştirilmesini ve eğitim amaçlarına ulaşılmasını destekleyecek şekilde düzenlenmelidir.

Afyon Kocatepe Üniversitesi Devlet Konservatuvarı THM Bölümü Ses Eğitimi ASD olarak nitelikli eğitim ve eğitimin diğer amaçlarına hizmet edecek her türlü karar ekte belirtilen karar alma şeması doğrultusunda uygulanır.

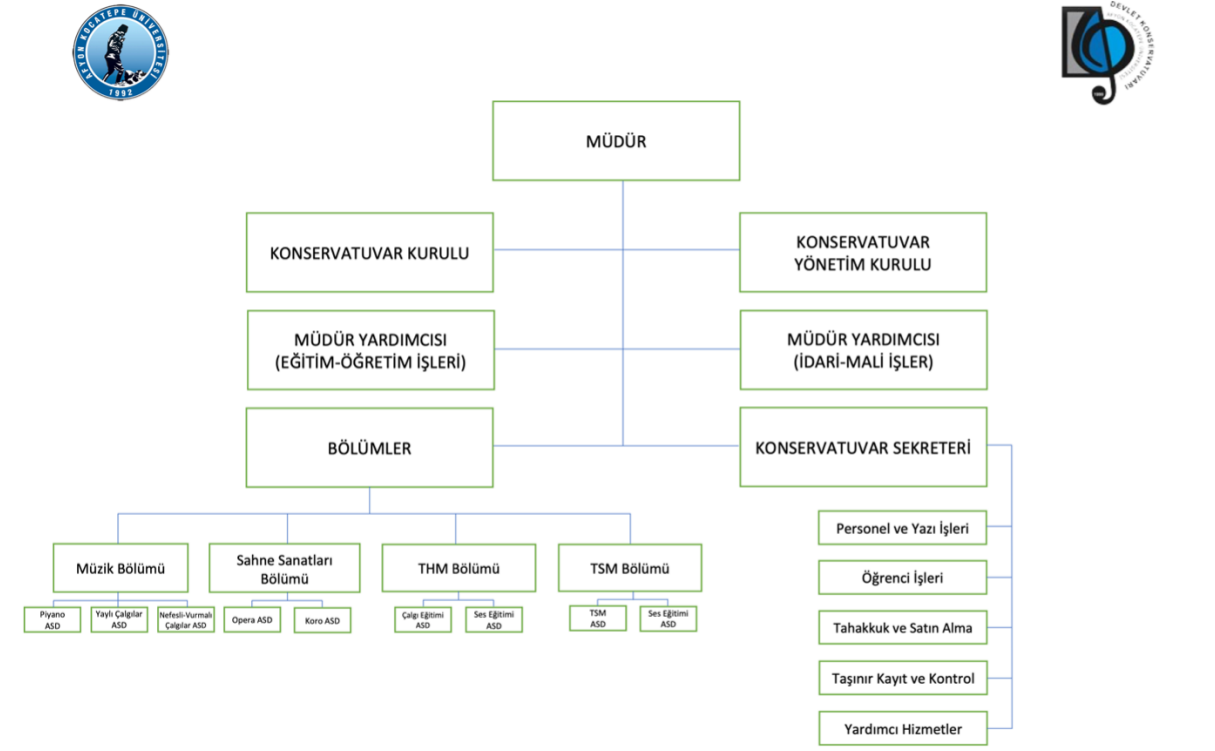


9.1.1 Programın, bölüm, fakülte ve üniversite üst yönetimiyle yönetsel ilişkisini organizasyon şeması da kullanarak açıklayınız. Fakülte dekanının ve dekan yardımcılarının ve fakültenin üniversite içerisindeki yerini gösteren bir organizasyon şeması hazırlayınız ve şemayı Organizasyon Şeması olarak adlandırınız. Şemada fakültenin bağlı olduğu kişilerin unvanlarını belirtiniz (akademik işlerden sorumlu rektör yardımcısı, dekan gibi).

Tablo 9.1 Üniversite Organizasyon Şeması



Tablo 9.2 Birim Organizasyon Şeması (Programın bağlı olduğu ana bilim/sanat dalının ve bölümün yer aldığı birime ait organizasyon şemasını ekleyiniz)



10-PROGRAMA ÖZGÜ ÖLÇÜTLER

10.1-Programa Özgü Ölçütler sağlanmalıdır.

10.1.1 Program öğretim planı, dersler ve diğer uygulamalarda ölçme-değerlendirme aracılığıyla programa özgü ölçütlerin nasıl sağlandığını anlatınız.

Afyon Kocatepe Üniversitesi Devlet Konservatuvarı THM Bölümü Ses Eğitimi ASD olarak, öğrencilerimizin normal eğitim sürecinde elde ettiği bilgi, beceri ve yetkinliklerin ölçümünde ve kişisel gelişimlerinin daha sağlıklı takip edilebilmesi bağlamında birtakım özgün uygulamalar gerçekleştirmekteyiz. Örneğin; Bölgesel ve Yöresel Repertuar ile Enstrüman dersleri kapsamında, öğrencilerin topluluk önünde icra stresi yaşamalarını önlemek ve deneyimlerini artırmak için her yıl repertuar ve çalgı etkinlikleri düzenlenmektedir. Ayrıca Derleme ve Nota Teknikleri dersi kapsamında, final sınavı olarak değerlendirilmek üzere, son sınıf öğrencilerinden birikim ve tecrübelerini sergileyebilecekleri bir derleme çalışması yapmaları ve bu çalışmayı basılı halde teslim etmeleri beklenmektedir. Tüm bunlara ek olarak; alanında uzman ve sanatçı kimliğiyle tanınan icracılar misafir edilerek, öğrencilerimizin birebir iletişim kurmaları ve alana özgü bilgi birikimlerini artırmalarına yönelik etkinlikler de yapılmaktadır.

SONUÇ

Türk Halk Müziği Bölümü Ses Eğitimi ASD programında, dinamik bir akademik yapılanma etkin ve şeffaf bir şekilde görevini gerçekleştirmektedir. Akademik personel sayısının artırılmasıyla bu etkinliğin daha da sürdürülebilir olacağına inancımız tamdır.

Özel yetenek sınavındaki özgün uygulamaların yanısıra (sınav görüntülerinin kayıt altına alınması, özel yetenek sınavı puan barajı uygulanması, özel yetenek sınavında baraj puanı uygulaması ve sınav itiraz süreçlerinin yürütülmesi vb.) öğrenci kabulü ve önceki öğrenmenin tanınmasına ilişkin süreçler izlenmekte, iyileştirilmekte ve güncellemeler ilan edilmektedir.

Programdaki eğitim amaçları, program çıktıları ve bunların TYYÇ ile uyumuna ilişkin sürdürülebilir ve olgunlaşmış uygulamaların birimizde benimsendiği, bu kapsamda kendine özgü, yenilikçi bir uygulamanın gerçekleştirileceği öngörülmektedir. Öğrenci kabulü ve gelişiminde kurumsal amaçlar doğrultusunda ve sürdürülebilir bir şekilde yürütülen öğrenci kabulü, öğrenci merkezli öğrenme, öğretme ve değerlendirme konularında kurumsal amaçlar doğrultusunda ve sürdürülebilir şekilde yürütülen akademik danışmanlığa ilişkin olgunlaşmış uygulamaların da programımızda uygulandığı görülmektedir.

Bunun yanında, kendine özgü ve yenilikçi bir uygulamanın oluşturulması, öğrenme kaynaklarının birimizde uygun nicelik ve nitelikte olması hususunda gerekli iyileştirmenin yapılmasına çalışılmaktadır.

Birimimizde iç ve dış paydaş katılımının daha etkili ve verimli bir şekilde gerçekleştirilmesi için çalışmalar güncellenmekte ve iyileştirmesine yönelik uygulamaların yapılması planlanmaktadır. Paydaş görüşlerinin alınması sürecinde kullanılması için veri toplama araçları (anketler, odak grup toplantıları, çalıştaylar gibi) kurumdaki iç ve dış

paydaşların görüşlerinin alınması “anket”, ve “odak grup toplantıları” gibi veri toplama araçları ile gerçekleştirilmesi planlanmaktadır. “Eğitim-öğretim” hizmetleri kapsamında, öğrencilere uygulanan ders/öğretim üyesi değerlendirme anketleri; “akademik danışmanlık” hizmetleri kapsamında, öğrencilere ve öğretim üyelerine uygulanan anketler; iç paydaş geribildirimine yönelik örnekler olarak görülmektedir.

Kurumumuzda akredite olmuş programlara sahip birimlerde, paydaş görüşlerinin eğitim-öğretim süreçlerine yönelik olarak değerlendirilmesi ve programımızdaki gerekli iyileştirme çalışmalarının gerçekleştirilmesi planlanmaktadır.

Birimimizde fiziki, teknik ve mali kaynaklar, uluslararasılaşma faaliyetlerini destekleyecek ve tüm programları kapsayacak şekilde yönetilmektedir. Tüm bu uygulamalardan elde edilen bulgular, sistematik olarak izlenmesi ve izlem sonuçları paydaşlarla birlikte değerlendirilerek önlemlerin alınması ve ihtiyaçlar/talepler doğrultusunda kaynakların çeşitlendirilmesi planlanmaktadır.