

DEVLET
KONSERVATUVARI

2017 YILI

BİRİM FAALİYET RAPORU

NOT

- 1) Rapor taslağında, tabloların ve açıklamaların nasıl, kimler tarafından ve hangi ayrıntıyla yapılacağına dair açıklamalar yapılmıştır.
- 2) Rapor, bu açıklamalar ve Kamu İdarelerince Hazırlanacak Faaliyet Raporları Hakkında Yönetmelik'in II. Bölüm'ünde yer alan "Raporlama İlkeleri" başlığı altındaki hususlar dikkate alınarak rapor formatında hazırlanacaktır.
- 3) Tabloları ve açıklamaları 2016 yılını dikkate alarak doldurunuz.
- 4) Raporda ilgili açıklama ve değerlendirmeler yapılırken iç ve dış paydaş anket sonuçları da göz önünde bulundurulacaktır. Söz konusu anketlere ilişkin sonuçlar Üniversitemiz ADEK Sistemi'ne yüklenecek olup, sisteme www.adek.aku.edu.tr adresinden erişim sağlayabilirsiniz.
- 5) Diğer birimlerin görev alanına giren tablo, açıklama ve başlıkları kaldırarak sadece sizden istenilen alanları doldurunuz.
- 6) Doldurmanız istenmeyen tabloları çıkartarak tabloları numaralandırınız ve biriminizi ilgilendiren tabloları esas alan bir "Tablolar Listesi" hazırlayınız. El ile ya da otomatik olarak "İçindekiler" bölümünü oluşturunuz.
- 7) Taslakta yer alan tabloların kimler tarafından, nasıl doldurulacağına dair açıklama kutularını ve soruların yer aldığı kutuları kaldırarak rapora son halini veriniz.
- 8) 2017 yılında Yükseköğretim Kurulu Değerlendirme Ekipleri'nin biriminize yapacağı ziyaretlerde, raporlar üzerinden değerlendirme yapacağı göz önünde bulundurularak birim faaliyet raporu ayrıntılı olarak hazırlanmalıdır.
- 9) Rapor tamamlandıktan sonra EK-1'de yer alan İç Kontrol Güvence Beyanı harcama yetkilisince imzalanacaktır.
- 10) "Afyon Kocatepe Üniversitesi Kalite Güvencesi Yönergesi"nin 8. Maddesine göre raporu hazırlama sorumluluğu "**Birim Yönetim Kuruluna**" aittir. Bu kapsamda, raporun yönergenin ilgili maddesi doğrultusunda hazırlanıp Yönetim Kurulu kararı alınarak Kalite Komisyonu'na sunulmak üzere Strateji Geliştirme Daire Başkanlığına gönderilmesi gerekmektedir.
- 11) Raporda eklemeyi uygun gördüğünüz tablo, içerik vb. bilgiler bulunması halinde ilgili başlıkların altında yer verebilirsiniz.

İÇİNDEKİLER

I – GENEL BİLGİLER	
A- Misyon ve Vizyon	
B- Görev, Yetki ve Sorumluluklar	
C- İdareye İlişkin Bilgiler	
1- Tarihsel Gelişim	
2- Örgüt Yapısı	
3- Fiziksel Yapı	
3.1. Taşınmazlar	
3.2. Taşınırılar	
4- Bilgi ve Teknolojik Kaynaklar	
4.1. Yazılım Kaynakları	
4.2. Donanım Kaynakları	
4.3. Kütüphane Kaynakları	
5- İnsan Kaynakları	
5.1. Akademik Personel Sayıları	
5.2. İdari Personel Sayıları	
5.3. Çalışanların Demografik Özelliklerine Göre Dağılımı	
5.4. Akademik Personelin Alanlara Göre Dağılımı ve Ortalama Unvan Düzeyi	
5.5. Personel Eğitim Bilgileri	
6- Sunulan Hizmetler	
6.1. Eğitim Hizmetleri	
6.1.1. Akademik Programlar ve Öğrenci Sayıları	
6.1.2. Öğrenci Niteliği	
6.1.3. Ders Saati ve Staj Yapan Öğrenci Sayıları ile Akademik Takvim	
6.1.4. Değişim Programı Hizmetleri	
6.1.5. Birimin Ağırlıklı Akademik Alanları	
6.2. Araştırma ve Geliştirme Hizmetleri	
6.3. Sağlık Hizmetleri	
6.4. Sosyal Hizmetler	
6.5. İdari Hizmetler	
7- İç Kontrol Sistemi	
8- Yönetimin Etkinliği ve Hesap Verebilirliği	
D- Diğer Hususlar	
II – AMAÇ VE HEDEFLER	
III – FAALİYETLERE İLİŞKİN BİLGİ VE DEĞERLENDİRMELER	
A- Mali Bilgiler	
1- Bütçe Uygulama Sonuçları	
2- Mali Denetim Sonuçları	
B- Performans Bilgileri	
1- Faaliyet ve Proje Bilgileri	
1.1. Eğitim- Öğretim Faaliyetlerinin Değerlendirilmesi	
1.2. Araştırma ve Geliştirme Faaliyetlerinin Değerlendirilmesi	
2- Performans Sonuçları	
3- Diğer Hususlar	
IV- KURUMSAL KABİLİYET VE KAPASİTENİN DEĞERLENDİRİLMESİ	
A- GÜÇLÜ YÖNLER	
B- İYİLEŞTİRMEYE AÇIK YÖNLER	
C- DEĞERLENDİRME	
V- ÖNERİ VE TEDBİRLER	

HARCAMA YETKİLİSİ SUNUŞU

2017 yılı birim Değerlendirme Raporu her yıl olduğu gibi olabildiğince titiz bir şekilde hazırlanmış olup Rektörlük Makamına arz edilmiştir. Devlet Konservatuvarı gerek teorik gerek uygulamalı ders içerikleri bakımından Üniversitemiz diğer birimlerinden ayrılmakta, uygulamada bireysel derslerin bulunması il. Öğretimin bulunmaması Öğrenci alımlarının Özel Yetenek Sınavı ile alınması rakamlarda diğer bölümlere göre değişiklik ve farklılık gösterebilir. Devlet konservatuvarı Bilimsel ve Sanatsal etkinliklerin yanı sıra yapmış olduğu Ulusal düzeyde festivallerle de göz doldurmaktadır. Müzik eğitimcileri çalıştay, panel, söyleşi, sahneli derslikte öğrencilerin performansları, Konservatuvar bünyesinde müzik müzesinin bulunması ve ayrıca ihvanı müzik buluşmaları Üniversitemizin ve konservatuvarın tanınmasında büyük katkı sunmaktadır. Televizyon programları yerel ve ulusal gazetelerde haber olarak konservatuvarımızın başarılarından bahsedilmektedir. Her yıl Devlet Konservatuvarı başarılarına bir yenisini ekleyerek devam etmektedir.

Devlet Konservatuvarının gelişmesinde her türlü destek ve katkılarını esirgemeyen başta Üniversite yönetimine, Dış paydaşlarımız ve değerli basınımıza emeği geçen, katkı sunan çalışanlarımız dahil herkese teşekkür ederim.

Sonuç olarak değerlendirmeler yukarıda belirtildiği gibi her birimin ortak paydası olarak değil de kendi yapısına uygun olarak düşünülmelidir.

Doç. Dr. Uğur TÜRKMEN
MÜDÜR

– GENEL BİLGİLER

A- Misyon ve Vizyon

Misyonumuz : Geleceğimizin teminatı olan çocuklarımızı ve gençlerimizi emanet edebileceğimiz: çağdaş, dinamik, kendine güvenen, sağlıklı ve yaşam kalitesi yüksek, sorumluluk sahibi, müzik bilimlerine hizmet eden sanatçılar yetiştirmektir.

Vizyonumuz : Atatürk İlkelerine bağlı, çağdaş, dinamik, özgür düşünen, kendine güvenen, sorumluluk sahibi gençler yetiştirmek; eğitim-öğretim ve araştırma-geliştirme faaliyetlerinin yanı sıra topluma hizmet vermek; katılıma, paylaşıma ve takım çalışmasına dayalı kurum kültürü ile bilim dünyasına hizmet vermektir.

B- Görev, Yetki ve Sorumluluklar

Kendi ihtisas gücü ve maddi kaynaklarını rasyonel, verimli ve ekonomik şekilde kullanarak, milli eğitim politikası ve kalkınma planları ilke ve hedefleri ile Yükseköğretim Kurulu tarafından yapılan plan ve programlar doğrultusunda, ülkenin ihtiyacı olan dalda ve sayıda insan gücü yetiştirmek, ülkenin bilimsel, kültürel, sosyal ve ekonomik yönlerden ilerlemesini ve gelişmesini ilgilendiren sorunlarını, diğer kuruluşlarla işbirliği yaparak, kamu kuruluşlarına önerilerde bulunmak suretiyle öğretim ve araştırma konusu yapmak, sonuçlarını toplumun yararına sunmak ve kamu kuruluşlarınca istenecek inceleme ve araştırmaları sonuçlandırarak düşüncelerini ve önerilerini bildirmek.

C- İdareye İlişkin Bilgiler

1- Tarihsel Gelişim

AFYON KOCATEPE ÜNİVERSİTESİ DEVLET KONSERVATUVARI

AKÜ Devlet Konservatuvarı, 1999 yılında kurulmuş olup, 2001-2002 akademik yılında eğitim-öğretime başlamıştır. Okulumuz eğitim ve öğretim faaliyetleri, 55 öğretim üye ve elemanı, 298 öğrenci ve 5 idari personelile devam etmektedir.

Kadrolu öğretim elemanlarımızın arasında, Macaristan (1), Azerbaycan (2), Ukrayna(2) , Polonya (1) uyruklu 6 eğitimcimiz bulunmaktadır. Öğretim elemanlarımızın büyük kısmı Yüksek lisans programını tamamlamış durumda olup, Sanatta Yeterlilik ve Doktora programlarına devam etmektedir.

Eğitim, araştırma, besteleme ve icra boyutlarında yetenekli gençlerimizi yetiştirmek okulumuzun amaçları arasındadır.

Konservatuvarımız; yüksek değerlere malik, Cumhuriyete ve Milli-Manevi değerlere bağlı ve saygılı, geleneklerinden uzaklaşmamış, geçmişini bilen, öz değerlerini ve Yüce Türk Milletinin tarihsel süreçteki kazanımlarını günün getirileri ışığında sentez edebilen, Atatürk' ün açtığı çağdaş yolda ilerleyen genç bir kadroya sahiptir.

Türk Sanat Müziği Bölümü (Ses Eğitimi ASD, Temel Bilimler ASD) ve Türk Halk Müziği Bölümlerinde (Çalgı Eğitimi ASD ve Ses Eğitimi ASD) hazırlık sınıfı ile 5(beş) yıl, Müzik Bölümü (Piyano ASD, Yaylı Çalgılar ASD, Nefesli Çalgılar ve Vurmalı Çalgılar ASD) ve Sahne Sanatları Bölümlerinde ise (Opera Koro ASD) dört yıl eğitim verilmektedir.

Konservatuvarımız eğitim ve öğretim faaliyetlerinin yanı sıra, öğretim elemanları ve öğrencilerin katılımı ve katkısıyla, bünyesindeki sanat toplulukları ile paydaşlarımızın desteğiyle yurt içi ve yurt dışı konser etkinlikleri yanında; ulusal ve uluslararası düzenlediği etkinliklerle de ülke müzik kültürüne hizmet etmektedir.

Düzenlenen bu etkinlikler öğrencilerimizin öğrendiklerini yaşayışlarına katması, çevre edinmeleri, eğitimleri sırasında tecrübe kazanmaları için büyük fırsatlar sunmaktadır.

Fiziki açıdan ülkemizin en seçkin binalarından birisine sahip olan okulumuz her geçen yıl daha da güçlenmektedir yetenekli öğrencilerimizi yetiştirmek için gayretli çalışmalarını aralıksız sürdürmektedir.

KONSERVATUVAR MÜZİK MÜZESİ

Müzedede, Türk ve dünya müziklerinden farklı kültürlere ait birçok müzik aleti sergileniyor.

30 Eylül 2013 tarihinde kapılarını açan müzede bulunan tüm müzik aletleri ve antika eserler, bağışlar ve satın alma yoluyla elde edildi.

Afyon Kocatepe Üniversitesi (AKÜ) Devlet Konservatuvarı binasında bulunan müzenin kurulması fikri AKÜ Devlet Konservatuvarı ve Alimoğlu Kültür Sanat Araştırma Merkezi (AKSAM) ile birlikte geliştirildi. Afyonkarahisarlı işadamı ve AKSAM Yönetim Kurulu Başkanı İbrahim Alimoğlu, etnik ve antika değere sahip eserleri uzun yıllardır fabrikasındaki ofisinde hobi olarak biriktiriyordu. Bu eserleri halkın istifadesine sunmak isteyen Alimoğlu'na, AKÜ Devlet Konservatuvarı yönetiminin bina içinde bir müzik müzesi kurma isteği de eklenince çalışmalar için ilk adım atılmış oldu.

AKÜ Rektörü Prof. Dr. Mustafa Solak'ın desteği ve resmi izinleri müzenin kuruluşunda hızlı bir şekilde yol alınmasını sağladı.

Tüm maddi giderleri İbrahim Alimoğlu tarafından karşılanan müze, Afyonkarahisar ve Türkiye'nin çeşitli yerlerindeki sanatçılar tarafından yapılan bağışlarla zenginleşti. Türkiye Polis Akademisi Başkanı Prof. Dr. Remzi Fındıkoğlu dönemin Afyonkarahisar Valisi İrfan Balkanlıoğlu'nun referansı ile muhtelif bakır üflemler ve bulunması zor çalgıyı müzeye kazandırdı. Afyonkarahisarlı yerel sanatçı Ömer Yarış'ın bağışlarının yanı sıra Kütahya'nın halk ozanlarından Hisarlı Ahmet'in sazları da oğlu TRT Sanatçısı Mustafa Hisarlı tarafından müzeye bağışlandı. Bazı luthiyer (müzik aleti yapımcısı) ve müzik evi sahiplerinin bağışları da müzenin zengin bir içeriğe sahip olmasını sağladı.

1.1 Wolfgang Ott Bağışı

Açıldığı ilk günden bu yana sanatseverlerin yoğun ilgisiyle karşılaşan müze, Türkiye'nin yanında dünyada da birçok müzik severin ilgisini çekti.

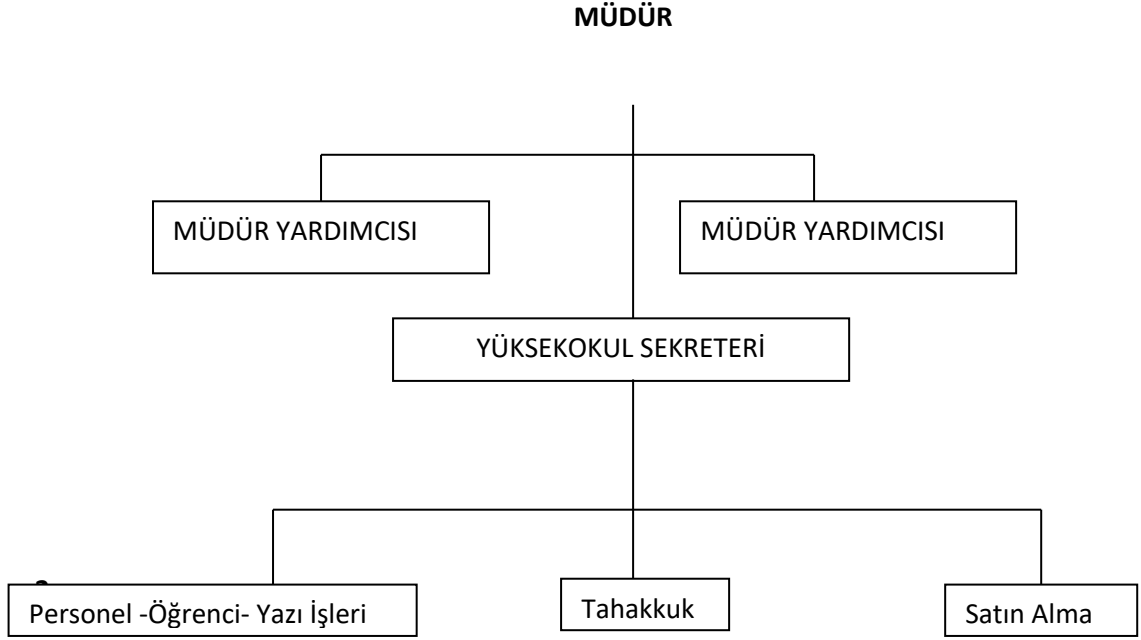
Türkiye'deki dostları ve internet yoluyla Afyon Kocatepe Üniversitesi Devlet Konservatuvarı İbrahim Alimoğlu Müzik Müzesi ile tanışan Alman koleksiyoncu Wolfgang Ott, müzeye en büyük bağışı yapan isim oldu.

1968 yılında çıktığı bir yurt dışı gezisinde arkadaşlarının kendisine doğum günü hediyesi olarak verdiği bir sitar ile müzik aletleri koleksiyonu yapmaya başlayan Ott, yıllar sonra orijinal ve farklı kültürlere ait yüzlerce çalgıya sahip oldu. Bu çok değerli koleksiyonun depolarda çürümesini ve bir yerlerde kapalı kalmasını istemeyen Ott, herhangi bir varisinin olmaması nedeniyle de tüm müzik aletlerini müzeye bağışlama kararı aldı.

Wolfgang Ott, çoğu telli olmak üzere toplam 250 parça enstrümanı müzede sergilenmek üzere İbrahim Alimoğlu özel koleksiyonuna imzaladığı protokolle bağışladı.

Enstrümanlar, dönemin Afyonkarahisar Valisi İrfan Balkanlıoğlu ve Afyonkarahisar Valiliği'nin önemli katkılarıyla Almanya'dan Türkiye'ye getirildi.

1-2Örgüt Yapısı



3- Fiziksel Yapı

3.1. Taşınmazlar

Bu bölümde taşınmazınızın bulunduğu yerleşke hakkında bilgi verilecektir. (Bağımsız yerleşkelerde bulunan birimler yerleşke alanlarına ilişkin m², mülkiyet durumu vb. bilgilere yer verecektir.)

Tablo: Kapalı Alanların Yerleşke ve Hizmet Alanlarına Göre Dağılımı Tablosu

HİZMET ALANLARI	ANS KAMPÜSÜ	A. KARAHİSARİ KAMPÜSÜ	A. ÇETİNKAYA KAMPÜSÜ	BOLVADİN KIRKGÖZ KAMPÜSÜ	SANDIKLI YUNUS EMRE KAMPÜSÜ	DİĞER YERLEŞKELER
Eğitim	246.787 M2					
Ar-Ge						
Sağlık						
Kütüphane						
Kongre ve Konferans Salonları						
Sosyal (Yemekhane, Kantin, Kafeterya, Sinema vb.)						
Kapalı Spor Tesisleri						
Açık Spor Tesisleri						
Barınma (Yurt, Misafirhane, Otel vb.)						
İdari						
Diğer						
TOPLAM	246.787 M2					

Konservatuvar binasının tamamı 8628 M2 dir Ayrıca aynı binada 336 M2'si Uzaktan Eğitim Meslek Yüksek Okulu ve 1989 M2'lik kısmını ise Teknoloji Fakültesi kullanmaktadır. Konservatuvarın kullandığı alan ise 6303M2 dir.

Tablo: Eğitim ve Ar-Ge Alanlarının Kullanım Şekline ve Kapasitesine Göre Dağılımı Tablosu

EĞİTİM VE AR-GE ALANLARI	KAPASİTESİ						TOPLAM
	0-50	51-75	76-100	101-150	151-250	251-Üzeri	
Amfi	-						
Sınıf	14						
Diğer Eğitim Alanları	22						
Laboratuvarlar	Eğitim	3					
	Araştırma						
	Diğer	2					
TOPLAM	41						

14 adet sınıf, 22 adet bireysel çalışma odası 1 adet aynalı sınıf, 1 adet orkestra sınıfı, 1 adet petogoloji sınıfı, 2 adet toplantı odası vardır.

Tablo: Kütüphane Hizmet Alanları Tablosu

ALAN ADI		SAYISI	OTURMA KAPASİTESİ	ALANI (m ²)
KÜTÜPHANE ALANLARI	Genel Kütüphane Alanı	-		
	Grup Çalışma Odası	-		
	Multimedya Salonu	-		
	E-kütüphane Salonu	-		
	Konferans Salonu	-		
	Akademisyen Çalışma Odası	44		
	Toplantı Salonu	2		
	Referans Kaynaklar Salonu			
	İdari Birimler	7		
TOPLAM		53		

Birimimizde kütüphane bulunmamaktadır.

Tablo: Toplantı ve Konferans Salonlarının Sayı ve Kapasitelerine Göre Dağılımı Tablosu

SALONLAR	KAPASİTESİ						TOPLAM
	0-50	51-75	76-100	101-150	151-250	251 ≥	
Konferans Salonu							
Toplantı Salonu	2						
TOPLAM	2						

1 adet 10 kişilik 1 adet 20 kişilik toplantı salonu vardır.

Tablo: Sosyal Alanların Sayı, Kullanım ve Kapasitelerine Göre Dağılımı Tablosu

SOSYAL ALANLAR		SAYISI (ADET)	ALAN (m ²)	KAPASİTESİ (KİŞİ)	AÇIKLAMA
SOSYAL	Kafeterya/ Kantin- Çay Ocağı	1			
	Restaurant				
	Yemekhane (Personel)	1			
	Yemekhane (Öğrenci)	1			
	Anaokulu/Kreş	1			
	Sinema Salonu				
BARINMA	Lojmanlar				
	Misafirhaneler	1			
	Otel				
SPOR	Yurt	2			
	Açık Spor Tesisleri	1			
DİĞER SOSYAL ALANLAR	Kapalı Spor Tesisleri	1			
	Banka Şubesi	1			
	Sendika Şubesi	1			
	ÖSYM Bürosu	1			
	Hediyelik Eşya Mağazası				
	Kuaför	1			
	ATM	6			
	Yiyecek Otomatı				
	Açık Otopark	1			
	Diğer				
TOPLAM		20			

Personel ve öğrencilerin birlikte kullandığı kafeterya ve yemekhane vardır. Birden fazla okulun bulunmasından dolayı kişi başına düşen metrekare gerçekçi olmayıp tahmini olacağından dolayı hesaplanamamıştır. Diğer sosyal alanlar üniversitemizle ortak kullanılmaktadır.

Tablo: Akademik ve İdari Personel Hizmet Alanları Tablosu

	SAYISI (ADET)	ALANI (m ²)	KULLANICI SAYISI	ODA BAŞINA DÜŞEN PERSONEL SAYISI	PERSONEL BAŞINA DÜŞEN ALAN MİKTARI (m ²)
Akademik Personel Çalışma Odası	44	792	44	1	18
İdari Personel Çalışma Odası	7	105	9	0.7	12
İdari Personel Servis Odası					
TOPLAM	53				

Akademik personelin odalarında uygulamalı bireysel derslerde yapılmaktadır.

Tablo: Diğer Hizmet Alanları Tablosu

	SAYISI (ADET)	ALANI (m ²)	ORTALAMA ALANI (m ²)
Sürekli Eğitim ve Araştırma Merkezi			
Kültür Evi			
Basım Evi			
Gözlem Evi			
Arşiv	1	18	
Atölye			
Depo	1	18	
Kapalı Garaj			
Ambar			
Cami/ Mescit			
Kapalı Diğer Hizmet Alanları			
TOPLAM	2	36	

1 adet nota arşivi ve 1 adet malzeme depo odası bulunmaktadır.

Taşınır kaynaklar yönetim sistemine göre yapılmaktadır.

3.2. Taşınırlar

Tablo: Taşınır Malzeme Verilerine İlişkin Tablo

DAYANIKLI TAŞINIRLAR	SAYI	TUTAR
Tesis, Makine ve Cihazlar	604	403.124,58
Taşıtlar	4	1.410,45
Demirbaşlar	2126	754.722,31

Okulumuz malzeme ve demirbaşları itinalı bir biçimde kullanılmakta ve Yönetim sistemine göre yapılmaktadır.

-
- Mali kaynakların yönetimi nasıl ve ne kadar etkin olarak gerçekleştirilmektedir?
Mali kaynaklar yönetimi mevzuat hükümlerine göredir.
- Taşınır kaynakların yönetimi nasıl ve ne kadar etkin olarak gerçekleştirilmektedir?

Taşınır kaynaklar yönetim sistemine göre gerçekleştirilmektedir.

4- Bilgi ve Teknolojik Kaynaklar

4.1. Yazılım Kaynakları

Tablo: Yazılımlara İlişkin Kaynaklar Tablosu

	PROGRAM ADI	KULLANIM AMACI
ÜNİVERSİTE TARAFINDAN GELİŞTİRİLEN YAZILIMLAR	Özel yetenek sınavı ile öğrenci alımı programı	Özel yetenek sınavlarında OSYM puanı ve not hesaplaması

SATIN ALINAN VEYA KİRALANAN YAZILIMLAR		

ÜCRETSİZ KULLANILAN DİĞER KAMU KURUMLARINA AİT YAZILIMLAR		

Bilgi İşlem Dairesi tarafından yapılan bir program. Özel yetenek sınavlarında OSYM puanı ve not hesaplaması yapılmaktadır. Satın alınan bir program yoktur. Ücretsiz kullanılan diğer kamu kurumlarına ait program yoktur.

4.2. Donanım Kaynakları

Tablo: Teknolojik Kaynakların Sayılar İtibariyle Dağılımı Tablosu

TEKNOLOJİK KAYNAKLAR	ADET
Masaüstü Bilgisayar	47
Dizüstü Bilgisayar	30
Tablet Bilgisayar	
Cep Bilgisayarı	
Projeksiyon	19
Slayt Makinesi	
Akıllı Tahta	
Mikroskoplar	
Yazıcı	31
Fotokopi Makinesi	4
Tarayıcılar	2
Faks	1
Sunucular	
Yazılımlar	
Tepegöz	
Episkop	
Barkot Okuyucu	
Baskı Makinesi	1
Fotoğraf Makinesi	6
Kameralar	21
Televizyonlar	2
Müzik Setleri	36
Diğer	
TOPLAM	200

Birimimizde bulunan ve kullanılan malzemeler tabloda gösterilmiştir

4.3. Kütüphane Kaynakları

Tablo 13: Kütüphane Kaynakları Tablosu

KÜTÜPHANE BİLGİ KAYNAKLARI		
Basılı Yayınlar	Adet	
Basılı Süreli Yayınlar (Dergiler)	1-Adet	Akademik Müzik Araştırmaları Dergisi
E-kitap	Adet	
Tezler	Adet	
Kitap Ekleri - CD'ler	1-Adet	CD
Nadir Eserler (Matbu)	Adet	
Nadir Eserler (El Yazması)	Adet	
TOPLAM		

1 Adet Ulusal hakemli dergi, 1 adet toplu CD

5- İnsan Kaynakları

5.1. Akademik Personel Sayıları

Tablo: Akademik Personel Kadro ve Sayıları Dağılımı Tablosu

UNVANI	KADROLARIN DOLULUK ORANINA GÖRE				KADROLARIN İSTİHDAM ŞEKLİNE GÖRE	
	Dolu	Boş	Toplam	Doluluk %	Tam Zamanlı	Yarı Zamanlı
Profesör Dr.	1				1	
Doçent Dr.	2				2	
Yrd. Doçent Dr.	6				6	
Öğretim Görevlisi	18				18	
Okutman	2				2	
Çevirici						
Eğ.-Öğr. Planlamacısı						
Araştırma Görevlisi	1				1	
Uzman	1				1	
TOPLAM	31				31	

6 adet tam zamanlı yabancı uyruklu öğretim görevlisi.14 adet ders ücretli öğretim elemanı bir adet milli eğitim ders ücretli öğretmen ve 31 kadrolu elemanımız bulunmaktadır.

Tablo: Öğretim Elemanı Sayılarının Yıllara Göre Dağılımı Tablosu

UNVAN	2017	BİR ÖNCEKİ YILA GÖRE %
Profesör Dr.	1	
Doçent Dr.	2	
Yrd. Doçent Dr.	6	
Öğretim Görevlisi	17	
Okutman	3	
Araştırma Görevlisi	1	
Uzman	1	
TOPLAM	31	

Yukarıdaki sayılar ders görevlendirmeleriyle birlikte olan sayılardır. Bir önceki yılla sayılar eksilme vardır. 6 adet tam zamanlı yabancı uyruklu öğretim görevlisi.14 adet ders ücretli öğretim elemanı bir adet milli eğitim ders ücretli öğretmen ve 31 kadrolu elemanımız bulunmaktadır.

Tablo: Görev Yaptıkları Programlara Göre Akademik Personel Sayıları Tablosu

PROGRAM ADI	PROF.	DOÇENT	YARD. DOÇ.	ÖĞR. GÖR.	ARŞ. GÖR.	OKUTMAN	UZMAN	TOPLAM
Müzik Böl.	1		6	5		1		13
THM Böl.		1		3		1		5
TSM Böl.			2	12	1	1		15
Sahne San. Böl.		1	1	1			1	4
TOPLAM								37

Görev alanları ve bölümleri tabloda gösterilmiştir. 14 adet ders ücretli öğretim elemanı bir adet milli eğitim ders ücretli öğretmen yeterli kadro olmadığı için bölümlere görevlendirilmiştir. Bu görevlendirmeler yıllara göre değişmektedir.

Tablo: Yabancı Uyruklu Akademik Personel Dağılımı Tablosu

ÇALIŞTIĞI PROGRAM	UNVANI	PERSONEL SAYISI	GELDİĞİ ÜLKE
Müzik Böl.	Yrd. Doç.	2	Azerbaycan
Müzik Böl.	Öğr. Grv.	2	Ukrayna
Müzik Böl.	Öğr. Grv.	1	Macaristan
Müzik Böl.	Öğr. Grv.	1	Polanya

Alanında tanınan sanatçılardır. Görev alanları ve bölümleri tabloda gösterilmiştir.

5.2. İdari Personel Sayıları

Tablo: Personel Sayıları Tablosu

	BİRİMDE KADROLU ÇALIŞAN SAYISI	BAŞKA BİRİMLERE /KURUMLARA GÖREVLENDİRİLEN PERSONEL SAYISI	BAŞKA BİRİMLERDEN /KURUMLARDAN GÖREVLENDİRİLEN PERSONEL SAYISI	FİİLEN ÇALIŞAN PERSONEL SAYISI
Genel İdari Hizmetler	2			2
Sağlık Hizmetleri Sınıfı				
Teknik Hizmetleri Sınıfı				
Avukatlık Hizmetleri Sınıfı				
Yardımcı Hizmetli				
Sözleşmeli Memur (657-4/B)				
İşçi (657-4/C)				
Genel İdari Hizmetler (SKS)			2	2
Sözleşmeli Memur (657-4/B) (Döner Sermaye)				
TOPLAM				4

Birimimizde idari personel eksikliği vardır. Gerekçeli olarak idari personel istek yazısı yazılmıştır.

5.3. Çalışanların Demografik Özelliklerine Göre Dağılımı

Tablo: Akademik Personelin Yaşları İtibariyle Dağılımı Tablosu

	21-25 YAŞ	26-30 YAŞ	31-35 YAŞ	36-40 YAŞ	41-50 YAŞ	51 YAŞ ÜZERİ	TOPLAM	ORTALAMA YAŞ
Öğretim Üyesi Sayısı				4	5		9	42
Öğret. Üyesi oranı (%)				0.45	0.55			

Diğer Öğretim Elemanı Sayısı								
Diğer Öğretim Elemanı Oranı (%)								
Topl. Personel Sayısı							9	

Tablo: İdari Personelin Yaşları İtibariyle Dağılımı Tablosu

	21-25 YAŞ	26-30 YAŞ	31-35 YAŞ	36-40 YAŞ	41-50 YAŞ	51 YAŞ ÜZERİ	TOPLAM	ORTALAMA YAŞ
Kişi Sayısı			1			1		35-59
ORAN %								0,59

Konservatuvar kadrosunda bulunan 2 adet idari personel vardır.

Tablo: Akademik Personelin Kıdem/Hizmet Süreleri İtibariyle Dağılımı Tablosu

KIDEM ARALIĞI	1-3 YIL	4-6 YIL	7-10 YIL	11-15 YIL	16-20 YIL	21-24 YIL	25 YIL ÜZERİ	TOPLAM
Öğretim Üyesi Sayısı			4	2	2	1		9
Öğretim Üyesi Oranı								
Diğer Öğretim Elemanı Sayısı								
Diğer Öğretim Elemanı Oranı								
Toplam Akademik Personel Sayısı	22			10	12			22
Toplam Akademik Personel Oranı			13	0,38	0,45			

Konservatuvar kadrosunda bulunan 22 akademik personel ve 9 öğretim üyesi bulunmaktadır. 6 adet yabancı uyruklu ve 14 adet ders ücretli ve bir adet Milli Eğitim'den görevli öğretmen sayıya dahil edilmemiştir.

Tablo: İdari Personelin Hizmet Süreleri İtibariyle Dağılımı Tablosu

	1-3 YIL	4-6 YIL	7-10 YIL	11-15 YIL	16-20 YIL	21-24 YIL	25 YIL ÜZERİ	TOPLAM
İdari Personel Sayısı				4		1		5
İdari Personel Oranı (%)								

Konservatuvar kadrosunda bulunan 2 adet idari personel vardır. 3 adet idari personelin kadrosu Sağlık Kültür Spor Daire Başkanlığında olup Devlet konservatuvarında görevlidir.

Tablo: Akademik Personelin Cinsiyet Dağılımı Tablosu

	KADIN		ERKEK		TOPLAM PERSONEL
	Sayı	Oran (%)	Sayı	Oran (%)	
Profesör	1			0,032	1
Doçent	2	0,032	1	0,032	2
Yardımcı Doçent	4	0,129	2	0,064	6
Öğretim Görevlisi	3	0,096	15	0,483	18
Okutman	1	0,032	2	0,064	3
Araştırma Görevlisi	1	0,032			1

Uzman			1	0,032	1
Eđitim Öğretim Planlayıcısı					
TOPLAM					32

Öğretim kadrosu ünvanları ve sayıları tabloda belirtilmiştir.

Tablo 30: İdari Personelin Cinsiyet Dağılımı Tablosu

	KADIN		ERKEK		TOPLAM PERSONEL
	Sayı	Oran (%)	Sayı	Oran (%)	
Genel İdari Hizmetler	2	0,4	3	0,6	5
Sađlık Hizmetleri Sınıfı					
Teknik Hizmetleri Sınıfı					
Yardımcı Hizmetli					
Söz. Memur (657-4b)					
İşçi (657-4/C)					
TOPLAM					5

İdari personel sayı ve oranları tabloda belirtilmiştir.

Tablo 31: İdari Personelin Eğitim Durumu İtibariyle Sayı ve Oranları Tablosu

	İLK ÖĞRETİM	ORTA ÖĞRETİM	ÖN LİSANS	LİSANS	LİSANS ÜSTÜ	TOPLAM
Personel		3	1	1		5
Oran %		0,6	0,2	0,2		

İdari personel öğrenim durumu tabloda belirtilmiştir.

5.4 Akademik Personelin Alanlara Göre Dağılımı ve Ortalama Ünvan Düzeyi

Tablo: Akademik Personelin Temel Alanlara Göre Dağılımı Tablosu

UNVAN	BEŞERİ VE SOSYAL BİLİMLER TEMEL ALANI	SAĐLIK BİLİMLERİ TEMEL ALANI	DOĐA VE MÜHENDİSLİK BİLİMLERİ TEMEL ALANI
Profesör	1		
Doçent	2		
Yardımcı Doçent	6		
Doktoralı Diğer Öğretim Elemanı	2		
Öğretim Görevlisi	15		
Okutman	3		
Araştırma Görevlisi + Uzman	2		
TOPLAM	31		

Akademik Personelin Alanlara Göre Dağılımı ve Ortalama Ünvan Düzeyi tabloda gösterilmiştir.

Tablo: Akademik Personelin Ortalama Ünvan Düzeyi Hesaplama Tablosu

UNVAN	UNVAN KATSAYISI	PERSONEL SAYISI	K X S *
Profesör	7	1	7
Doçent	6	2	12
Yardımcı Doçent	5	6	30
Doktoralı Diğer Öğretim Elemanı	4	2	8
Öğretim Görevlisi	3	15	45
Okutman	2	3	6

Araştırma Görevlisi + Uzman	1	2	2
TOPLAM			110
ORTALAMA UNVAN DÜZEYİ			3,548

Akademik Personelin Ortalama Unvan Düzeyi Tabloda hesaplanarak gösterilmiştir.

6- Sunulan Hizmetler

6.1 Eğitim Hizmetleri

6.1.1. Akademik Programlar ve Öğrenci Sayıları

Tablo: Türlerine Göre Program Sayıları Tablosu

PROGRAMIN ADI	Kuruluş Yılı	Doktora Programı	Yüksek Lisans Programı	Tezsiz Yüksek Lisans Programı	II. Öğrt. Tezsiz Yüksek Lisans	Uzaktan Öğr. Tezsiz Yüksek Lisans	6 Yıllık Lisans Programı	5 Yıllık Lisans Programı	4 Yıllık Lisans Programı	(II. Öğ.) 4 Yıllık Lisans Programı	2 Yıllık Ön Lisans Programı	(II: Öğ.) 2 Yıllık Ön Lisans	2 Yıllık Uzaktan Öğretim Programı	TOPLAM
Nefesli Ve Vurmalı Çal.	2007								8					8
Piyano	2001								36					36
Yaylı Çalgılar	2001								46					46
Sahne Sanatları	2013								17					17
TSM Ses Eğitimi	2001								54					54
TSM Temel Bilimler	2001								72					72
THM Çalgı Eğitimi	2009								31					31
THM Ses Eğitimi	2009								37					37
THM	2014								3					3
TOPLAM									304					304

Akademik Programlar ve Öğrenci Sayıları tabloda gösterilmiştir.

Tablo: Öğrenim Türlerine Göre Öğrenci Sayıları Tablosu

PROGRAMIN ADI	I. ÖĞRETİM ÖĞRENCİ SAYISI			II. ÖĞRETİM ÖĞRENCİ SAYISI			UZAKTAN ÖĞRETİM ÖĞRENCİ SAYISI			I., II. VE UZAKTAN ÖĞRETİM TOPLAM(AKT İF ÖĞRENCİ SAYISI)			TOPLAM ÖĞRENCİ SAYISI İÇİNDEKİ ORANI
	K	E	T	K	E	T	K	E	T	K	E	T	
Nefesli Ve Vurmalı Çal.	3	5	8										0,26
Piyano	18	18	36										0,12
Yaylı Çalgılar	19	27	46										0,15
Sahne Sanatları	11	6	17										0,56
THM	1	2	3										0,09
THM Çalgı Eğitimi	5	26	31										0,10
THM Ses Eğitimi	16	21	37										0,12
TSM Ses Eğitimi	27	27	54										0,18
TSM Temel Bilimler	16	56	72										0,24
TOPLAM	116	188	304										

Öğrenim Türlerine Göre Öğrenci Sayıları Tabloda gösterilmiştir.

Tablo: Yabancı Uyruklu Öğrenci Sayıları Tablosu

BÖLÜM	KIZ		ERKEK		TOPLAM	
	2016	2017	2016	2017	2016	2017
Fakülte						
Yüksekokul			1	1		1
Enstitü						
MYO						
TOPLAM						1

1 tane yabancı uyruklu erkek öğrencimiz bulunmaktadır.

6.1.2. Öğrenci Niteliği

Tablo: Öğrenci Kontenjanları ve Doluluk Oranı Tablosu

PROGRAMIN ADI	YGS/LYS KONTENJANI		YGS/LYS SONUCU YERLEŞEN		BOŞ KALAN		DOLULUK ORANI	
	2016	2017	2016	2017	2016	2017	2016	2017
Nefesli ve Vurmalı Çalgılar								
Piyano	10	10	4	8	6	2	0,6	0,2
Yaylı Çalgılar	10	15	9	10	1	5	0,1	0,33
Sahne Sanatları	5	6	2	5	3	1	0,4	0,16
THM	-	-	-	-	-	-	-	-
THM Ses Eğitimi	10	10	9	9	1		0,1	0,1
THM Çalgı Eğitimi	10	10	6	10	4		0,4	1
TSM Ses Eğitimi	15	20	15	15	-	5	1	0,33
TSM Temel Bilimler	15	20	15	18	-	2	1	0,9
TOPLAM								

Öğrenci Kontenjanları ve Doluluk Oranı Tabloda gösterilmiştir.

Tablo: Öğrencilerin Başarı Sıralaması Tablosu

BAŞARI DERECEŚİ	SAYI
İlk 10.000	
10.001-20.000	
20.001-50.000	
50.001-100.000	
100.000 +	111.199

OSYM sayfasından alınan üniversitemiz öğrenci başarı verileridir.

Tablo: Diğer Üniversitelerden Yatay Geçiş Yapan Öğrenci Sayıları Tablosu

GELDİĞİ ÜNİVERSİTE TÜRÜ	EK-1	EK-2	TOPLAM
Devlet Üniversiteleri	-	-	-
Vakıf Üniversiteleri			
Yurtdışı Üniversiteleri			
TOPLAM			

Diğer üniversitelerden 1 öğrenci yatay geçiş yapmıştır.

Tablo: Diğer Üniversitelere Yatay Geçiş Yapan Öğrenci Sayıları Tablosu

GEÇİŞ YAPTIĞI ÜNİVERSİTE TÜRÜ	EK-1	EK-2	TOPLAM
Devlet Üniversiteleri	2	-	2
Vakıf Üniversiteleri			
Yurtdışı Üniversiteleri			
TOPLAM			2

Diğer üniversitelere 5 öğrenci yatay geçiş yapmıştır.

Tablo: Diğer Üniversitelerden Dikey Geçiş Yapan Öğrenci Sayısı Tablosu

Tablo: Öğrenim Türleri İtibariyle Öğrencilerin Akademik Temel Alanları Dağılımı Tablosu

ALAN ADI	ÖĞRENİM TÜRÜ					
	Ön Lisans		Lisans		Lisansüstü	
	Sayı	%	Sayı	%	Sayı	%
Beşeri ve Sosyal Bilimler Temel Alanı			304	100		
Sağlık Bilimleri Temel Alanı						
Doğa ve Mühendislik Bilimleri Temel Alanı						
TOPLAM			304			

Öğrencilerimiz Beşeri ve Sosyal Bilimler Temel Alanında eğitim görmektedir.

Tablo: Mezun Sayı ve Oranları Tablosu

PROGRAM	MEZUN DURUMUNDAKİ ÖĞRENCİ SAYISI	MEZUN ÖĞRENCİ SAYISI	MEZUN ORANI
Nefesli ve Vurmalı Çalgılar	7	16	0,44
Piyano	19	88	0,22
Yayalı Çalgılar	22	88	0,25
Sahne Sanatları	6	4	1,5
THM	3	54	0,06
THM Çalgı Eğitimi	8	30	0,3
THM Ses Eğitimi	9	16	0,6
TSM Temel Bilimler	12	107	0,12
TSM Ses Eğitimi	9	87	0,11
TOPLAM	95	490	

Mezun sayı ve oranları yukarıda yer alan tabloda belirtilmiştir.

Tablo 49: 2015-2016 Eğitim Öğretim Yılı Bahar Dönemi Akademik Takvimi
08.02.2016- 12.02.2016

Tablo 50: 2016-2017 Eğitim Öğretim Yılı Güz Dönemi Akademik Takvimi
05.09.2016-09.09.2016

6.1.5. Birimin Ağırlıklı Akademik Alanları

Tablo: Birimin Ağırlıklı Akademik Temel Alanları Tablosu

ALAN ADI	ÖĞRENCİ		AKADEMİK PERSONEL		ORTALAMA AĞIRLIK %
	Sayı	%	Sayı	%	
Beşeri ve Sosyal Bilimler Temel Alanı	304		51		
Sağlık Bilimleri Temel Alanı					
Doğa ve Mühendislik Bilimleri Temel Alanı					
TOPLAM	304		51		

6.2 Araştırma ve Geliştirme Hizmetleri

2016 yılında yürütülen araştırma ve geliştirme faaliyet ve hizmetleri nelerdir?

Tablo: Tamamlanan Araştırma Projeleri ve Sonuçları Tablosu

PROJE ADI	FİNANSMAN KAYNAĞI	PROJENİN YÜRÜTÜCÜLERİ	SONUÇLARI

Tablo: Büyük Ölçekli Projeler Tablosu

PROJEYİ YÜRÜTEN KİŞİNİN			PROJENİN ADI	FİNANSMAN KAYNAĞI
Bağlı Bulunduğu Fakülte	Akademik Unvanı	Adı ve Soyadı		
Devlet Konservatuvarı	Prof.Dr.	Uğur TÜRKMEN	BAB	150.000

1.Proje kapsamında müzik müzesi sesli rehber hazırlanması

Tablo: Bilimsel Araştırma Proje Sayıları Tablosu

PROJE KAYNAKLARI	ÖNCEKİ YILDAN DEVREDEN PROJE SAYISI	YIL İÇİNDE EKLENEN PROJE SAYISI	YIL İÇİNDE BİTEN PROJE SAYISI	ERTESİ YILA DEVREDEN PROJE SAYISI
B.A.P.	1	1		1
SAN-TEZ				
TÜBİTAK				
KALKINMA AJANSI				
TAGEM				
ZEKA				
A.B.(SARISTU)				
TOPLAM	1	1		1

1 proje devam etmektedir.

Tablo: Bilimsel Yayınlar Tablosu

DEĞERLENDİRME KRİTERLERİ	SAYI
SCI, SSCI ve AHCI dışındaki indeks ve özler tarafından taranan dergilerde yayımlanan teknik not, editöre mektup, tartışma, örnek olay sunumu ve özet türünden yayınlar dışındaki makalelerin sayısı.	
SCI, SSCI ve AHCI dışındaki indeks ve özler tarafından taranan dergilerde yayımlanan teknik not, editöre mektup, tartışma, örnek olay sunumu ve özet türünden yayınların sayısı.	
TOPLAM	

Yukarıda yer alan tablo, biriminiz tarafından doldurulacak ve gerekli açıklama ve değerlendirmeler yapılacaktır.

Tablo: Akademik Personelim ISI indekslerine Giren Dergilerdeki Görevlerinin Dağılımı Tablosu

PROGRAMIN ADI	BAŞ EDİTÖR	EDİTÖR	ÖZEL S. EDİTÖRÜ	YRD. EDİTÖR	YAYIN K. ÜYESİ	DEĞERLENDİRME K. ÜYESİ	DANIŞMA K. ÜYESİ	TOPLAM
Amoder		1		2				3
TOPLAM		1		2				3

1 editör ve 2 yardımcısı

Tablo: Bilimsel Hakemliklerin Yıllara Göre Dağılımı Tablosu

DÜZEY	2015	2016	2017
Ulusal		1	6
Uluslararası			
TOPLAM			

2017 yılında 6 adet bilimsel hakemlik bulunmaktadır.

6.3. Sağlık Hizmetleri

6.4. Sosyal Hizmetler

Biriminiz, özel yaklaşım gerektiren görme engelli bir öğrenci bulunmaktadır. öğrenme imkânları ile öğrenciye bireysel çalışma odalarında istediği kadar çalışmasına izin verilmiştir.

Engelli öğrencilere sunulan hizmetler,
Öğrencinin gideceği yeri kendisinin bulabileceği kabartma yol yapılmıştır.

Tablo: Diğer Uygulama ve Hizmet Faaliyetleri Tablosu

FAALİYET	SAYI
Seminer	6
Sergi	
Program Eğitimi	3
Panel	6
Konferans	10
Konser	121
Kurs	
Film Gösterimi / Belgesel	
Söyleşi / Dinleti	
Tiyatro	
Sempozyum	2
Kongre	
Toplantı	140
Festival	3
Tören	8
Yürüyüş	
Çalıştay	4
Proje Çalışmaları	6
Özel Günler	6
Gezi	4
.....	
GENEL TOPLAM	238

Konservatuvarımızın 2017 yılında yaptığı faaliyetler tabloda gösterilmiştir

Tablo: Burs Hizmetlerinden Yararlanan Öğrenci Sayıları Tablosu

BURS ADI	YARARLANAN ÖĞRENCİ SAYISI
Üniversite Bursu	2
Belediye Bursu	-
KYK Bursu	16

Burs hizmetlerinden yararlanan öğrenci sayıları ve burs aldığı yerler tabloda gösterilmiştir.

Tablo: Kısmi Zamanlı Öğrenci Çalıştırma Programı Kapsamında Öğrencilerin Çalıştığı Birimler Tablosu

BÖLÜM	SAYI	ÇALIŞTIĞI BİRİM
TSM Temel Bilimler	2	Devlet Konservatuvarı
Bedenen eğitimi Y.O	2	Devlet Konservatuvarı
Müzik Bölümü	3	Devlet Konservatuvarı
TOPLAM	7	

Kısmi Zamanlı Öğrenci Çalıştırma Programı Kapsamında Öğrencilerin Çalıştığı Birimler Tabloda gösterilmiştir.

6.5. İdari Hizmetler

Personel Hizmetleri

Biriminizde personel hizmetleri kapsamında yürütülen hizmetler nelerdir?

Öğrenci işleri, Maaş, Ekders, Satın alama, Ayniyat, Tahakkuk, Döner sermaye, Veri Hazırlama, Fotokopi, Resmi Yazışma, Temizlik İşleri, Konservatuvarınızda Müzeninde bulunmasından dolayı her türlü alet bakımı ve temizliği, Konser ve etkinlik kamera çekimleri ile idarenin vermiş olduğu diğer işler. .

Tablo: Yurtiçi ve Yurtdışı Geçici Görevlendirmelere İlişkin Sayısal Veriler

	2016	
	SAYI	TUTAR
Yurt İçi Geçici Görevlendirme	20	8.876,55
Yurt İçi Sürekli Görevlendirme		
Yurt Dışı Geçici Görevlendirme		
TOPLAM	20	8.876,55

Yurt içi geçici görevlendirmeler yönetim kurulu kararı ve Rektörlük oluru ile yapılmaktadır.

İdari ve destek hizmetleri sunan birimlerinde görev alan personelin eğitim ve liyakatlerinin üstlendikleri görevlerle uyumunu sağlamak üzere nasıl bir sistem kullanılmaktadır?

İdari personele görevleriyle alakalı her türlü destek verilmektedir. Gerektiğinde üniversitemiz hizmet içi eğitim desteği vermektedir.

Diğer İdari Hizmetler

Diğer mali hizmetler 2017 bütçe ve ödeneklerle alakalıdır. Mal ve hizmet alımları ihtiyaca göre bir komisyon tarafından belirlenir. Ve satın alma kapalı teklif usulüyle komisyon huzurunda yapılmaktadır. Bütçe ödeneğinin kısıtlı olmasından dolayı elden geldiğince bütçenin en ekonomik bir biçimde kullanılması ilk önceliğimizdir.

İdari ve/veya destek hizmetleri kapsamında kurum dışından tedarik edilen personelin istihdam şekline göre (Temizlik, güvenlik vb.) sayılarını belirtiniz

Dört adet taşeron temizlik Personeli Çalışmaktadır.

Tablo: İkili Protokoller/ Sözleşmeler Tablosu

AKADEMİK		
Kurumun Adı	Protokolün Konusu	Başlama ve Bitiş Tarihi
Afyon Belediyesi	CD çalışması	04.07.2017-15.06.2018
Afyon belediyesi	CD ve kitap çalışması	04.07.2017-15.06.2018
Afyon Belediyesi	Sanat ve Müzik ansiklopedisi	04.07.2017-15.06.2018
İDARİ		
Kurumun Adı	Protokolün Konusu	Başlama ve Bitiş Tarihi
...		
Kurumun Adı	Protokolün Konusu	Başlama ve Bitiş Tarihi

İki adet protokol bulunmaktadır.

7- İç Kontrol Sistemi

Birimimiz iş kontrol standartlarına uymakta ve uygulamaktadır. Yapılan her işlem okul müdürü Yüksekokul sekreteri tarafından kontrol edilmektedir. Müdür ve Müdür Yardımcısı Üniversite Yönetim Kurulu Kararları doğrultusunda, eğitim-öğretim ve sınavlara ilişkin uygulamaların koordinasyonu sağlanmaktadır. Ayrıca derslerin dağıtılması, uygulanması aşamasında Bölüm başkanlıkları tarafından iç denetim yapılmaktadır.

8- Yönetimin Etkinliği ve Hesap Verebilirliği

Birimde çalışanların görev tanımı yapılmıştır. Çalışanlar idare tarafından kontrol edilmektedir. Çalışma kalitesini yükseltmek için gerekli önlemler alınmakta çalışan kimselerin işlerini en iyi bir şekilde yapmaları için yeri geldiğinde gerekli ikaz ve uyarılar yapılmaktadır.

II – AMAÇ VE HEDEFLER

Stratejik Amaç-1

Lisans Düzeyinde Eğitim Öğretimin devam etmesi

Stratejik Hedefler

Hedef-öğrenci bilgi birikiminin en üst seviyeye ulaştırılması.

Hedef-2 Teknolojik alt yapı ve donanımı sürekli olarak geliştirme

Hedef-3 Özel Yetenek Sınav kriterlerini güncelleştirmek

Hedef-4 Öğrencilerin Uluslar arası alanda sağlanan fırsatlardan yararlanmalarını sağlama

Hedef-5 Akademik kadroların, öğrencilerin ve öğretim elemanlarının gelişmesine yönelik kaynakları sağlama

Stratejik Amaç-2

Paydaşlarla Olumlu İlişkiler kurmak sürdürmek ve geliştirmek

Hedef-1Öğrenci, Aile, toplum, Belediyeler, sosyal hizmet kurumları, diğer ilgili kamu kuruluşları ve üniversite içi diğer birimler gibi paydaşlarla işbirliği ve Proje/ortak çalışmalar yapma ve yaygınlaştırma

Hedef-2 Termal Turizm sektöründeki otellere sanatsal danışmanlık yapmak

Stratejik Amaç-3

Konservatuvarımızda sunulan hizmetin etkinliğini artırma ve geliştirme

Hedef-1 Eğitim-öğretim yılı başlangıcında açılış kokteylleri düzenleyerek yeni gelen öğrencilerle tanışma kaynaşmanın sağlanması

Hedef-2 Dönemler sonunda üniversitemize bağlı okullarda konserler vermek

Hedef-3 Akademik ve idari personelin daha çalışabilmesi için fiziksel çalışma ortamları, teknolojik donanımların sağlanması

Hedef-4 Öğrencilere daha modern sınıf, laboratuvarların sağlanması

Hedef-5 Yemekhane, kantin, ulaşım imkanlarının sağlanması ve iyileştirilmesi

III – FAALİYETLERE İLİŞKİN BİLGİ VE DEĞERLENDİRMELER

A) Mali Bilgiler

1- Bütçe Uygulama Sonuçları

Tablo: Bütçe Uygulama Sonuçları Tablosu

TERTİP	KBÖ	TOPLAM BÜTÇE ÖDENEĞİ (TBÖ)	HARCAMA	KBÖ'YE GÖRE HARCAMA %	TBÖ'YE GÖRE HARCAMA %
38.44.06.77.09.4.1.00.2.01.1	2.032.000,00	2.032.000,00	2.053.173,28		
38.44.06.77.09.4.1.00.2.01.2	707.000,00	707.000,00	502.387,20		
38.44.06.77.09.4.1.00.2.01.4	101.195,29	101.195,29	99.795,23		
38.44.06.77.09.4.1.00.2.02.1	311.734,08	311.734,08	311.734,08		
38.44.06.77.09.4.1.00.2.02.2	119.203,26	119.203,26	113.037,16		
38.44.06.77.09.4.1.00.2.02.4	20.511,52	20.511,52	20.458,06		
38.44.06.77.09.4.1.00.2.03.2	45.700,00	45.700,00	45.693,79		
38.44.06.77.09.4.1.00.2.03.3	6.500,00	6.500,00	5.698,05		
38.44.06.77.09.4.1.00.2.03.5	2.500,00	2.500,00	2.499,52		
38.44.06.77.09.4.1.00.2.03.7	28.700,00	28.700,00	28.640,48		
38.44.06.77.09.4.1.00.2.03.8	7.000,00	7.000,00	6.993,86		
TOPLAM	3.382.044,15	3.382.044,15	3.190.110,71		

Tertipler bazında bütçe ödeneği ve harcamalar tabloda gösterilmiştir.

Tablo: Birim Bütçesinden Öğrenci Başına Düşen Cari Hizmet Maliyeti Tablosu

	TOPLAM CARİ GİDER	TOPLAM ÖĞRENCİ SAYISI	ÖĞRENCİ BAŞINA DÜŞEN CARİ HİZMET MALİYETİ
Hazine Yardımı	3.190.110,71	304	10.493
Öz Gelir			
TOPLAM			

Öğrenci başına yapılan harcama tabloda gösterilmiştir

Tablo: Döner Sermaye İşletmesi Bütçe Giderleri Uygulama Sonuçları Tablosu

		01	02	03	05	06	10	TOPLAM
		PERSON GİDERL.	S.GÜV.K. D. PR. G.	MAL- H. GİDERL.	CARİ TRANSF.	SERM. GİDER.	EK ÖDEME	
TOPLAM	TOPLAM. ÖDENEK			20.341,64			31.675,34	52.016,98
	HARCAMA			20.341,64			31.675,34	52.016,98
	TOPLAM G. HARC. %			%100			%100	%100

Döner sermaye kapsamında gelir ve giderler tabloda gösterilmiştir. Bu geçici bütçe olup rakamlar döner sermaye dms alınmıştır.

Tablo: Döner Sermaye Gelirlerine İlişkin **Tablo**

GELİR KODU *	GELİRİN TÜRÜ	GELİRİN MİKTARI
03.10.01	Kurs Geliri	40.255.00
03.10.02	Proje gelirleri	6.000.00
03.10.03	Danışman ücreti	131.434.00

Kurs gelirlerinden alınan ücretlerve Afyon belediyesi ile yapılan danışman ücretleri tabloda belirtilmiştir.

Tablo: Birim Bütçesinden Öğretim Elemanı Başına Düşen Döner Sermaye Gelir **Tablosu**

DÖNER SERMAYE GELİR TOPLAMI*	BİRİM ÖĞRETİM ÜYESİ SAYISI	ÖĞRETİM ÜYESİ BAŞINA DÜŞEN DÖNER SERMAYE GELİRİ
177.689.00	10	19.743.22

Kurs gelirleri öğretim üyesi ve öğretim elemanı başına düşen para tabloda gösterilmiştir.

2- Mali Denetim Sonuçları

Birimimiz Dış Denetim ve İç Denetim tarafından her hangi bir denetime tabi olmamıştır.

B- Performans Bilgileri

1- Faaliyet ve Proje Bilgileri

1.1. Eğitim- Öğretim Faaliyetlerinin Değerlendirilmesi

Bu bölümde yer alan sorular biriminiz tarafından sunulan eğitim öğretim hizmetleri dikkate alınarak cevaplandırılacaktır.

Programların Tasarımı ve Onayı

- ✓ Programların eğitim amaçlarının belirlenmesinde ve müfredatın (eğitim programının) tasarımında iç ve dış paydaş katkıları nasıl ve ne seviyede gerçekleşmektedir?
- ✓ Program ve eğitimin tasarımı diğer üniversitelerin müfredatları ve ihtiyaca göre belirlenir.
- ✓ Programların yeterlilikleri (mezun bilgi, beceri ve yetkinlikleri) nasıl belirlenmektedir?
- ✓ Mezun olanların iş bulması önemli faktördür.
- ✓ Programların yeterlilikleri belirlenirken Türkiye Yükseköğretim Yeterlilikler Çerçevesiyle (TYYÇ) uyumu göz önünde bulundurulmakta mıdır?
- ✓ Evet bulundurulmaktadır.
- ✓ Programların yeterlilikleriyle ders öğrenme çıktıları arasında ilişkilendirme yapılmakta mıdır?
- ✓ Evet yapılmaktadır.
- ✓ Kurumda programların onaylanma süreci nasıl gerçekleştirilmektedir?
- ✓ Programa öğrencilerin müracaatı önemlidir.
- ✓ Programların eğitim amaçları ve kazanımları kamuoyuna açık bir şekilde ilan edilmekte midir?
- ✓ Evet edilmektedir. Kurumumuz bir sanat kurumu olduğu için basınla da iç içedir. Dolayısıyla kamuoyu kurumumuzdan haber alır

Öğrencinin Kabulü ve Gelişimi, Tanınma ve Sertifikalandırma

- ✓ Öğrencinin kabulü ile ilgili tüm süreçlerde açık ve tutarlı kriterler uygulanmakta mıdır?
- ✓ Öğrenciler özel yetenek sınavlarıyla alınmaktadır. Öğrenci alım kriterleri açık ve tutarlıdır.

- ✓ Yeni öğrencilerin kuruma/programa uyumlarının sağlanması için nasıl bir yöntem izlenmektedir?
- ✓ Öğrenciler kuruma intiba etmeleri için toplantı yapılarak öğrenciler bilgilendirilir.
- ✓ Başarılı öğrencinin kuruma/programa kazandırılması ve/veya öğrencinin programdaki akademik başarısı nasıl teşvik edilmekte ve/veya ödüllendirilmektedir?
- ✓ Başarılı öğrenciler okulu bitirdikten sonra yüksek lisans ve doktora programlarına yerleşmektedir.
- ✓ Öğrencilere yönelik akademik danışmanlık hizmetleri ne kadar etkin şekilde sunulmakta ve akademik gelişimleri nasıl izlenmektedir?
- ✓ Öğrencilere her bölümden görevlendirilen ders hocaları akademik danışmanlık hizmeti sunmaktadır.
- ✓ Öğrenci hareketliliğini teşvik etmek üzere ders ve kredi tanınması, diploma denkliği gibi konularda gerekli düzenlemeler bulunmakta mıdır?
- ✓ Evet bulunmaktadır.

Öğrenci Merkezli Öğrenme, Öğretme ve Değerlendirme

- ✓ Programlarda yer alan derslerin öğrenci iş yüküne dayalı kredi değerleri (AKTS) belirlenmekte midir?
- ✓ Evet AKTS ile belirlenmektedir.
- ✓ Öğrencilerin yurt içi ve/veya yurt dışındaki işyeri ortamlarında gerçekleştirebilecekleri uygulama ve stajların iş yükleri belirlenmekte (AKTS kredisi) ve programın toplam iş yüküne dâhil edilmekte midir?
- ✓ Öğrencilerimizin staj sorumluluğu bulunmamaktadır.
- ✓ Programların yürütülmesinde öğrencilerin aktif rol almaları nasıl teşvik edilmektedir?
- ✓ Öğrenciler görevlendirilerek aktif rol alması sağlanır.
- ✓ Başarı ölçme ve değerlendirme yöntemi (BÖDY) hedeflenen ders öğrenme çıktılarına ulaşıldığını ölçebilecek şekilde tasarlanmakta mıdır?
- ✓ Evet tasarlanmaktadır.
- ✓ Doğru, adil ve tutarlı şekilde değerlendirmeyi güvence altına almak için nasıl bir yöntem (sınavların/notlandırmanın/derslerin tamamlanmasının/mezuniyet koşullarının önceden belirlenmiş ve ilan edilmiş kriterlere dayanması, vb.) izlenmektedir?
- ✓ Her sınavda mutlaka gözetmen bulundurulur.
- ✓ Öğrencinin devamını veya sınava girmesini engelleyen haklı ve geçerli nedenlerin oluşması durumunu kapsayan açık düzenlemeler var mıdır?
- ✓ Böyle bir düzenleme bulunmamakta ancak disiplin suçları hariç
- ✓ Özel yaklaşım gerektiren öğrenciler (engelli veya uluslararası öğrenciler gibi) için düzenlemeler var mıdır?
- ✓ Evet görme engelli bir öğrenci için kabartmalı yol yapılmıştır.

Öğrenme Kaynakları, Erişilebilirlik ve Destekler

- ✓ Kurum, eğitim-öğretimin etkinliğini arttıracak öğrenme ortamlarını (derslik, bilgisayar laboratuvarı, kütüphane, toplantı salonu, programın özelliğine göre atölye, klinik, laboratuvar, tarım alanları, müze, sergi alanı, bireysel çalışma alanı, vb.) yeterli ve uygun donanımına sahip olacak şekilde sağlamakta mıdır?
- ✓ Evet sağlanmaktadır. Öğrenciler için 22 adet bireysel çalışma odası ve piyano tahsis edilmiş, sabah 07 ile akşam saat 23 arası öğrencilerin çalışması sağlanmıştır.
- ✓ Eğitimde yeni teknolojilerin kullanımını teşvik etmekte midir? Kurumda ne tür teknolojiler kullanılmaktadır?

- ✓ Evet yeni teknoloji olarak enstrüman ve piyanolar gösterilebilir.
- ✓ Öğrencilerin mesleki gelişim ve kariyer planlamasına yönelik ne tür destekler sağlanmaktadır?
- ✓ Mesleğinde ilerlemesi için konser etkinliklerinde öğrencilere de görev verilmektedir.
- ✓ Öğrencilerin staj ve işyeri eğitimi gibi kurum dışı deneyim edinmelerini gerektiren programlar için kurum dışı destek bileşenleri nasıl sağlanmaktadır?
- ✓ Öğrenci stajımız bulunmamaktadır.
- ✓ Öğrencilere psikolojik rehberlik, sağlık hizmeti vb. destek hizmetleri sunulmakta mıdır?
- ✓ Böyle bir uygulama yoktur.
- ✓ Öğrencilerin kullanımına yönelik tesis ve altyapılar (yemekhane, yurt, spor alanları, teknoloji donanımlı çalışma alanları vs.) mevcut mudur?
- ✓ Evet mevcuttur.
- ✓ Öğrenci gelişimine yönelik sosyal, kültürel ve sportif faaliyetler ne ölçüde desteklenmektedir?
- ✓ Her zaman desteklenmektedir. Ancak öğrenciler sanat'a yönlendiği için spora ilgi duymamaktadır.
- ✓ Kurum, özel yaklaşım gerektiren öğrencilere (engelli veya uluslararası öğrenciler gibi) yeterli ve kolay ulaşılır öğrenme imkânları ile öğrenci desteğini nasıl sağlamaktadır?
- ✓ Yukarıda belirtildiği gibi Kabartmalı yürüyüş yolu ve bireysel çalışma odası tahsisi.
- ✓ Sunulan hizmetlerin/desteklerin kalitesi, etkinliği ve yeterliliği nasıl güvence altına alınmaktadır?
- ✓ Devam ettirerek güvence altına alınmıştır.

Programların Sürekli İzlenmesi ve Güncellenmesi

- ✓ İç paydaşların (öğrenciler ve çalışanlar) ile dış paydaşların (işveren, iş dünyası ve meslek örgütü temsilcileri, mezunlar, vb.) sürece katılımı sağlanarak programın gözden geçirilmesi ve değerlendirilmesi nasıl yapılmaktadır?
- ✓ Mezuniyet buluşması Web sitesi ve sosyal medya aktif olarak kullanılmaktadır.
- ✓ Gözden geçirme faaliyetleri ne sıklıkta, nasıl ve kimler tarafından yapılmaktadır? Katkı veren paydaşlar nasıl belirlenmektedir? Bu paydaşlar karar verme sürecinin hangi aşamalarına katılabilmektedir?
- ✓ Sivil toplum kuruluşları sanatla ilgili vakıf ve kuruluşlara bilgi verilerek katılımları sağlanır.
- ✓ Değerlendirme sonuçları, programın güncellenmesi ve sürekli iyileştirilmesi için nasıl kullanılmaktadır?
- ✓ Konservatuar kurulu eğitimci ve öğrenciler sürece dahil edilir.
- ✓ Programların eğitim amaçlarına ilişkin hedeflerine ulaştığını; öğrencilerin ve toplumun ihtiyaçlarına cevap verdiğini nasıl izlemekte ve ölçmektedir?
- ✓ Bilimsel ve Sanatsal etkinlikler katılımcılarıyla telefonla ve yüz yüze görüşmeyle ölçülür.
- ✓ Programların eğitim amaçları ve öğrenme çıktılarına ilişkin taahhütleri nasıl güvence altına alınmaktadır?
- ✓ Akademik kurul eğitim öğretim yılı başında ve sonunda toplanır ve dönüşler alınır.

1.2 Araştırma ve Geliştirme Faaliyetlerinin Değerlendirilmesi

- ✓ Biriminizin araştırma faaliyetleri ve diğer akademik faaliyetleri (eğitim-öğretim, topluma hizmet) arasında nasıl bir etkileşim bulunmaktadır?
- ✓ Bilimsel ve sanatsal etkinlikler, festival ve şenliklerdir.
- ✓ Biriminizin kurumlar arası araştırma faaliyetleri ve çıktıları nelerdir? Bu araştırmalara ilişkin çıktıları nasıl izlemekte ve değerlendirmektedir?
- ✓ CD yayını ve kitap yayınları

- ✓ Birim disiplinler arası ve/veya çok disiplinli araştırma faaliyetleri ve çıktıları nelerdir ve bu araştırmalara ilişkin çıktıları nasıl izlemekte ve değerlendirmektedir?
- ✓ Sağlık alanında çalışmalar yapılmaktadır. (Müzik terapi Sempozyumu)
- ✓ Yapılan araştırmaların bölgesel/ulusal açıdan değerlendirildiğinde ekonomik ve sosyo-kültürel katkısı var mıdır? Nasıl teşvik edilmektedir?
- ✓ Festival ve şenlikler CD ve kitap yayınları konaklama, yeme içme yapılan yolculuklar ilgili sektörlerle ekonomik açıdan yardımcı olmaktadır.
- ✓ Araştırmaların çıktıları (proje raporu, yayın, patent vb.) ödüllendirilmektedir mi? Ödüllendirme ne şekilde yapılmaktadır?
- ✓ Konservatuvar müdürlüğünün resmi teşekkür belgeleri ve katılım belgeleriyle ödüllendirilmektedir.
- ✓ Araştırma fırsatları ile ilgili birim içi gerekli bilgi paylaşımı yapılmakta mıdır?
- ✓ Evet bilgi paylaşımı yapılmaktadır.

Araştırma Kaynaklarının Değerlendirilmesi

- ✓ Kurumun fiziki/teknik altyapısı ve mali kaynakları, birimin araştırma öncelikleri kapsamındaki faaliyetleri gerçekleştirmek için uygun ve yeterli midir? Varsa yetersizlikler nelerdir?
- ✓ Kurumun fiziki ve teknik alt yapısı yeterlidir.
- ✓ Birim içi kaynakların araştırma faaliyetlerine tahsisine yönelik açık kriterler mevcut mudur? Bu kriterler nasıl belirlenmekte ve hangi sıklıkta gözden geçirilmektedir?
- ✓ Evet
- ✓ Birim, kaynakların etkin/verimli kullanımı sağlamak ve ilave kaynak temin edebilmek için iç/dış paydaşlarla işbirliğini ve kurum dışından kaynak teminini nasıl teşvik etmekte ve desteklemektedir?
- ✓ BAB tarafından denetimi yapılır. Ayrıca kurullar etkin olarak görev alır.
- ✓ Birim, araştırma faaliyetlerinin etik kurallara uygun olarak yürütülmesini sağlamak için ne tür destekler (Fikir ve Sanat Eserleri Kanununun gereğini yerine getirme, lisanslı yazılım kullanımı,) sunmaktadır?
- ✓ Birimimizde lisanslı yazılım mevcuttur. Lisanssız yazılımlara müsaade edilmez.

Araştırma Performansının İzlenmesi ve İyileştirilmesi

- ✓ Birimin araştırma performansı verilere dayalı ve periyodik olarak ölçülmekte ve değerlendirilmekte midir?
 - ✓ Böyle bir ölçme ve değerlendirme bulunmamaktadır.
 - Birimin mevcut araştırma faaliyetleri, araştırma hedefleriyle uyumu ve bu hedeflerin sağlanmasına katkısı kalite göstergesi olarak değerlendirilmekte ve izlenmekte midir?
 - Basın, yayın, yeme, içme, konaklama ve ulaşım.
 - ✓ Araştırmaların kalitesinin değerlendirilmesi ve izlenmesine yönelik mekanizma mevcut mudur?
 - ✓ Evet mevcuttur.
 - ✓ Birimin araştırma performansının kurumun hedeflerine ulaşmasındaki yeterliliğini nasıl gözden geçirmekte ve iyileştirilmesini nasıl gerçekleştirmektedir?
 - ✓ Kurullar etkin olarak görev alır.
- *“Birim misyon, vizyon ve hedeflerine nasıl ulaşmaya çalışıyor?” sorusunun cevabını verebilmek üzere, kalite güvencesi süreçleri, iç değerlendirme süreçleri ve eylem planları,*
 - *Birim misyon ve vizyonu yukarıda anlatılmıştır. Eylem planları süreçleri belirli bir takvime bağlanarak yapılmaktadır.*

- “Birim misyon ve hedeflerine ulaştığına nasıl emin oluyor?” sorusunun cevabını verebilmek üzere, kalite güvencesi süreçleri ve iç değerlendirme süreçleri kapsamındaki ölçme ve izleme sistemi,
- Her dönemin başında ortasında ve dönem sonlarında konservatuvar kurulu toplantıları yapılarak belirlenen hedeflere plan dahilinde ulaşıp ulaşılmadığına bakılır.
- Birim geleceğe yönelik süreçlerini nasıl iyileştirmeyi planlıyor? Yükseköğretimin hızlı değişen gündemi kapsamında birimin rekabet avantajını koruyabilmek üzere ne tür iyileştirmeler yaptığı konusunda bilgi veriniz?
- Devlet konservatuvarı her geçen yıl katlanarak büyüyen bir kurumdur. Özel yetenek sınavlarına yapılan fazla müracaattan da bu anlaşılır. Konservatuvarımızda müzik müzesinin bulunması zaten birimizi diğer konservatuvarlardan daha fazla avantajlı duruma getirmiştir.
- Birimde dış değerlendirme, program akreditasyonu, laboratuvar akreditasyonu ve sistem standartları yönetimi (ISO 9001, ISO 14001, OHSAS 18001, ISO50001 vb.) çalışmaları, ödül süreçleri (EFQM, ...) kapsamında birimde geçmişte gerçekleştirilen ve halen yürütülen çalışmalar varsa bu süreçlerin nasıl kurgulandığı ve yönetildiği,
- Ödül süreci olarak Okul müdürlüğünce resmi teşekkür belgeleri verilmektedir. Birimin, dış değerlendirme sonuçlarına göre süreçlerini nasıl iyileştirdiği; bu iyileştirme faaliyetlerinin etkilerinin kurumun işleyiş ve iş yapış yöntemlerine nasıl yansıdığı Anlatılmalıdır.
Konservatuvarımız iyi ve güvenilir yönetim. Verilen sözde durma ve Şeffaflık, hesap verebilirlik anlayışı sayesinde dış paydaşlarında güvenini kazanmıştır.
- Birim, performansının ölçülmesi, değerlendirilmesi ve sürekli iyileştirilmesi için nasıl bir strateji izlemektedir?
- Önceden planlama yapma, konusunda uzman olanların fikrini alma, Ölçme ve değerlendirmeye önem verme
- Birimin kalite güvencesinden sorumlu üyeleri nasıl belirlenmiştir ve kimlerden oluşmaktadır? Yetki, görev ve sorumlulukları nelerdir? Kalite güvencesi sürecini nasıl işletmektedir?
- Birim kalite güvencesinin üyeleri Konservatuvar yönetim kurulu tarafından konusunda uzman olan kişiler tarafından belirlenir. Yetki görev ve sorumlulukları stratejik plan yapma birim değerlendirme raporu doldurma vs.
- İç paydaşlar (akademik ve idari çalışanlar, öğrenciler) ve dış paydaşların (işverenler, mezunlar, meslek örgütleri, araştırma sponsorları, öğrenci yakınları vb.) kalite güvencesi sistemine katılımı ve katkı vermeleri nasıl sağlanmaktadır?
- Okulumuzda zaten bir mezunlar derneği vardır. dolayısıyla mezunlarla her zaman irtibat mevcuttur. İç paydaş olan çalışan personel zaten okulda görev yapmaktadır. Her zaman katılım ve katkı sağlamaktadır

3- Diğer Hususlar

Müzik müzesinin okulumuzda bulunması gelen ziyaretçilerin bu müzeden dolayı okulumuzu ziyaret etmesi bu ziyaretlerin başta valimiz olmak üzere ilimizin değerli protokol üyeleri Rektörümüz, milletvekillerimiz ve iki bakanımızın Kültür bakanı dahil ziyaret etmesi okulumuzun tanıtımına büyük katkı sunmuştur.

Fazla çalışma, araştırma, yönetimde şeffaflık, alanında uzman kimselerin görüşlerini alma bilgi paylaşımı ve çalışma azmi devlet konservatuvarındaki başarının yegane prensibi olmuştur. Okulumuza her zaman desteğini esirgemeyen Başta yönetim kadrosuna, daire başkanından memuruna kadar emeği geçen herkese teşekkür ederiz.

IV- KURUMSAL KABİLİYET VE KAPASİTENİN DEĞERLENDİRİLMESİ

A- GÜÇLÜ YÖNLER

Kadro eksikliğine rağmen Öğretim üyelerinin donanımlı ve yeterli oluşu, temin edilen hizmetlerin yeterliliği, Çalışanlarla ilişkilerin yeterliliği, Çalışanların kıdem ortalamasının dağılımının yeterliliği, Kurumun fiziksel yapısı büyüklüğü altyapısı yeterliliği, Program çıktılarının yeterliliği,uygulamalı hizmet faaliyetlerinin hedefine ulaşıp ulaşmadığının yeterliliği, eğitim-öğretim ile uygulama ve hizmet faaliyetlerinin arasındaki yeterlilik, Uygulama ve hizmet faaliyetlerinin sonuçlarının duyurulması ve paylaşılması ile ilgili araç ve mekanizma yeterliliği, Personel ile ilgili hizmetin yeterliliği, Öğrenci işleri ile ilgili akademik hizmetlerin yeterliliği, Kütüphane ve dokümantasyon hizmetlerinin yeterliliği, Görev ve sorumluluk tanımlarının açıklılığı,Görev yetkilerinin yeterliliği paydaş kurumlarla yapılan projeler en güçlü yönlerimizdir.

B- İYİLEŞTİRMEYE AÇIK YÖNLER

Diğer Kamu Kurum ve Kuruluşlarla yapılan Ulusal ve Uluslar arası ortak projeler, Okulumuz öğrencilerinin özel yetenek sınavı ile alınması, Konser, etkinlik,söyleşi,panel,sempozyum ve çalıştay gibi etkinliklerin sıkça yapılması okulumuz ve üniversitemizin tanıtımına katkı sunmaktadır. Ayrıca bir müzik müzesinin okulumuz bünyesinde bulunması ve bu müzenin dünyada 5. Büyüklükte olması okulumuza büyük avantaj sağlamaktadır.

C- DEĞERLENDİRME

Devlet Konservatuvarı kurulduğu günden bu güne kadar her yıl daha iyiye gitmiş ve katlanarak büyümeye devam etmektedir. Türkiye’de diğer konservatuvarlarla mukayese edildiğinde bu daha net görülür. Konservatuvarın bu gelişmesinde Rektörlük desteği büyük önem arz etmektedir.

V- ÖNERİ VE TEDBİRLER

Yükseköğretim alanında ulusal ve uluslar arası ilişkilerin yeterliliği anlatılmalıdır.

Programların ulusal ve çevre ihtiyaçlarına uygunluğu tespit edilerek buna göre tedbir alınmalıdır.

İhtiyaca göre kadro yetersizliği Konusunda Rektörlük makamıyla her zaman resmi yazı ve görüşmeler yapılmalıdır.

Programların bütünlüğü ve devamlılığının sağlanması yapılmalıdır.

Engelli öğrenciye sunulan hizmetin yeterli seviyeye ulaşmalıdır.

Yeni öğrencileri programa hazırlama prosedür ve uygulamalar konusunda yeterli tedbir alınmalıdır.

Öğrencilere sunulan eğitim etkinliğini artıracak destek hizmetler konusunda yeterli tedbir alınmalıdır.

Uygulama hizmet faaliyetleri ulusal ve çevre ihtiyaçlarına uygun olarak belirlenmelidir

Uygulama ve hizmet faaliyetlerinin kuruma ve birime fayda olarak dönmesi sağlanmalıdır.

Öğrenci bilim kültür sanat topluluklarının yeterli olmalıdır.

EK - 1

İÇ KONTROL GÜVENCE BEYANI

Harcama yetkilisi olarak yetkim dahilinde;

Bu raporda yer alan bilgilerin güvenilir, tam ve doğru olduğunu beyan ederim.

Bu raporda açıklanan faaliyetler için idare bütçesinden harcama birimimize tahsis edilmiş kaynakların etkili, ekonomik ve verimli bir şekilde kullanıldığını, görev ve yetki alanım çerçevesinde iç kontrol sisteminin idari ve mali kararlar ile bunlara ilişkin işlemlerin yasallık ve düzenliliği hususunda yeterli güvenceyi sağladığımı ve harcama birimimizde süreç kontrolünün etkin olarak uygulandığını bildiririm.

Bu güvence, harcama yetkilisi olarak sahip olduğum bilgi ve değerlendirmeler, iç kontroller, iç denetçi raporları ile Sayıştay raporları gibi bilgim dahilindeki hususlara dayanmaktadır.1[7]

Burada raporlanmayan, idarenin menfaatlerine zarar veren herhangi bir husus hakkında bilgim olmadığını beyan ederim.

Devlet Konservatuarı 27.01.2017

Prof. Dr. Uğur TÜRKMEN

Müdür

EK - 2

KALİTE GELİŞTİRME EKİBİ

İdari Görev/Akademik Unvan/Adı Soyadı	Dahili Tel	İmza
Başkan: Müdür Prof. Dr. Uğur TÜRKMEN	15503-15562	
Üye : Sahne San. Bölüm Bşk. Doç. Dr. Emel Funda TÜRKMEN	15610	
Üye : TSM Bölüm Bşk. Yrd. Doç. Çağhan ADAR	15532	
Üye : THM Bölüm Bşk. Yrd. Doç. Servet YAŞAR	15437	
Üye : Müdür Yrd. Okt. Fakı Can YÜRÜK	15586	
Üye : Yüksekokul Sekreteri Mustafa KARABAĞ	15423	